

ภาคผนวก ข คู่มือสำหรับการติดตั้งโปรแกรม

คู่มือสำหรับการติดตั้งโปรแกรม

1.1 ไฟล์สำหรับการติดตั้งโปรแกรม

ShopAppBackend	1	21/12/2563 11:34	File folder	
shop-app-dashboard	2	17/12/2563 10:16	File folder	
shop-app-storefront	3	17/12/2563 10:36	File folder	
Shop App.postman_collection		5/12/2563 21:16	JSON Source File	35 KB
shop-app-database.bacpac	4	14/12/2563 23:14	BACPAC File	21 KB

ภาพที่ ข.1 ภาพไฟล์ที่ใช้ในการติดตั้งโปรแกรม

หมายเลข 1 ไฟล์ใช้ใช้การติดตั้งโปรแกรม Backend

หมายเลข 2 ไฟล์ใช้ใช้การติดตั้งโปรแกรม Dashboard

หมายเลข 3 ไฟล์ใช้ใช้การติดตั้งโปรแกรม Storefront

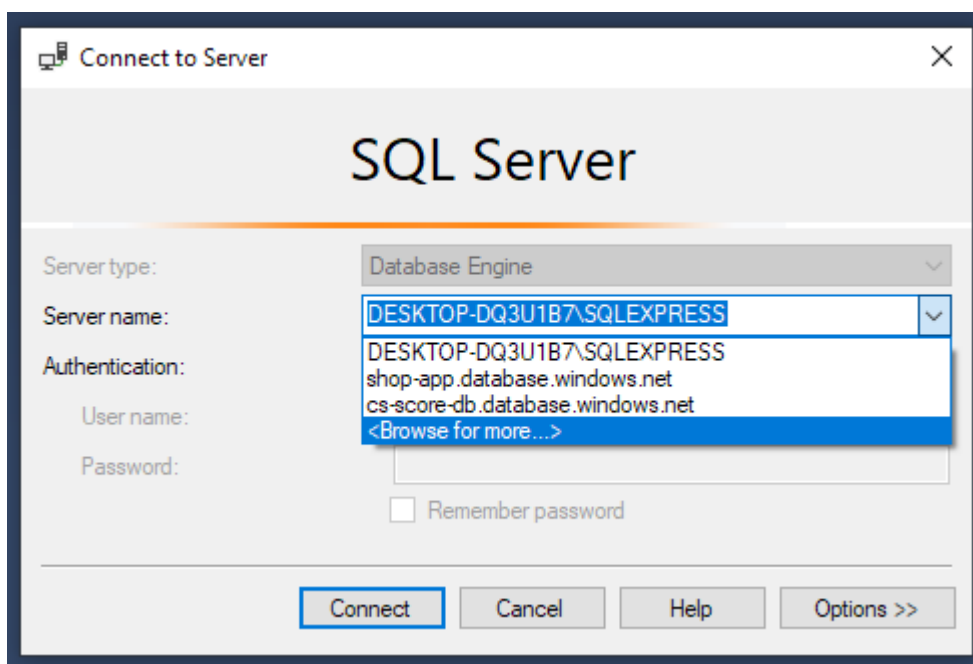
หมายเลข 4 ไฟล์ฐานข้อมูล

1.2 สร้างฐานข้อมูล

สิ่งที่ต้องใช้

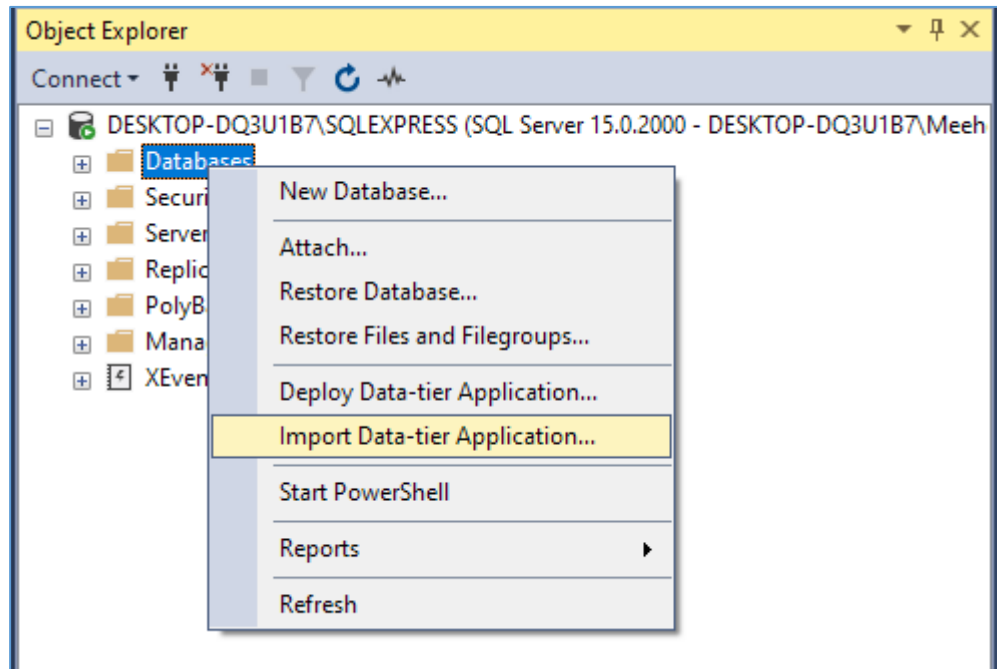
1. Ssms ([Download SQL Server Management Studio \(SSMS\) – SQL Server Management Studio \(SSMS\) | Microsoft Docs](#))
2. Sql server 2019 <https://www.microsoft.com/en-gb/sql-server/sql-server-downloads?rtc=1> (โหลดอัน express)

1.2.1 เปิด ssms เชื่อมฐานข้อมูลก่อน



ภาพที่ ข.2 ภาพการเชื่อมต่อฐานข้อมูล

1.2.2 กด import data-tier app



ภาพที่ ข.3 ภาพการนำเข้าฐานข้อมูล

1.2.3 เลือกไฟล์ฐานข้อมูล shop-app-database.bacpac

Import Data-tier Application

Import Settings

Introduction [Help](#)

Import Settings

Database Settings

Summary

Results

Specify the BACPAC to import.
This operation will create a database from a BACPAC file. To continue, specify the location of the BACPAC. Optionally, specify settings for the new database. Click Next to continue.

Import from local disk

D:\Meehoi\shop-app\shop2\shop-app-database.bacpac [Browse...](#)

Import from Windows Azure

Storage account: [Connect...](#)

Container: [Browse...](#)

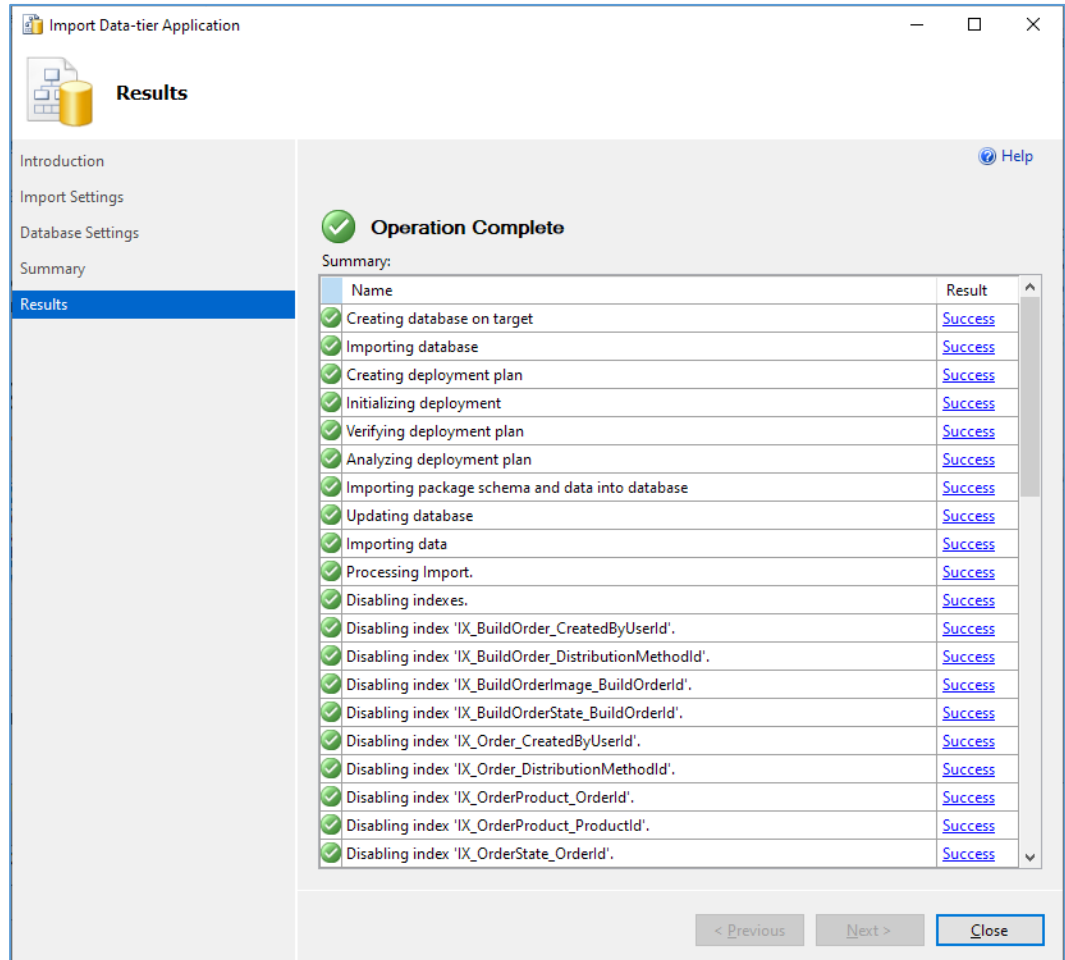
File name: [Browse...](#)

Temporary file name:
C:\Users\Meehoi\AppData\Local\Temp\temp_bacpac-20201214232544.bacpac [Browse...](#)

< Previous Next > Cancel

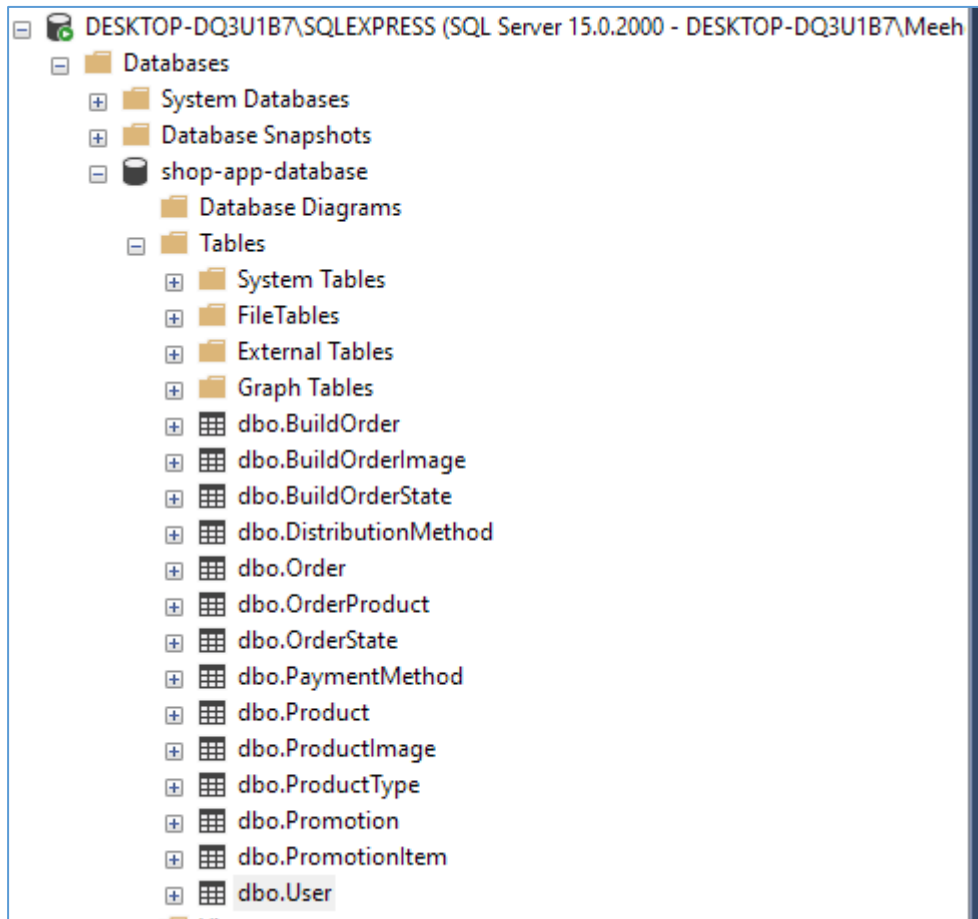
ภาพที่ ข.4 ภาพการเลือกไฟล์ฐานข้อมูล

1.2.4 กด next เรื่อยๆจนเสร็จ



ภาพที่ ข.5 ภาพผลการนำเข้าฐานข้อมูล

1.2.5 ก็จะได้ไฟล์ database ในโปรเจค



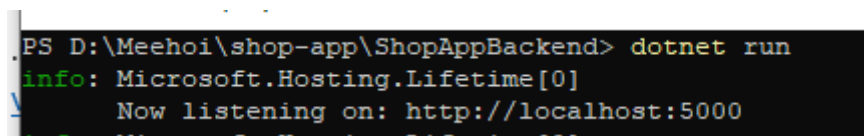
ภาพที่ ข.6 ภาพตารางฐานข้อมูล

1.3 วิธีรันโปรแกรม

1.3.1 Backend

1.3.1.1 เปิด cmd รันคำสั่ง dotnet run จะมี url บอก ปกติเป็น

http://localhost:5000



```
PS D:\Meehoi\shop-app\ShopAppBackend> dotnet run
info: Microsoft.Hosting.Lifetime[0]
      Now listening on: http://localhost:5000
```

ภาพที่ ข.7 ภาพวิธีรัน ShopAppBackend

1.3.2 Frontend (Storefront & Dashboard)

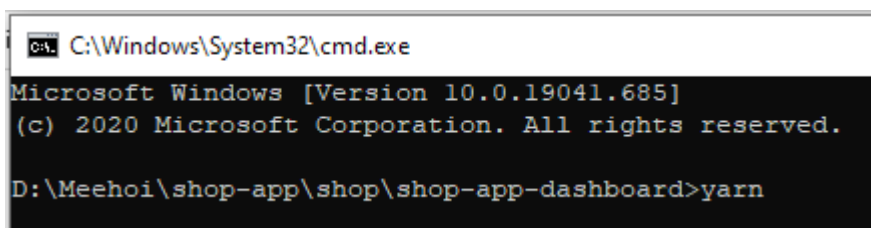
สิ่งที่ต้องมี

Node <https://nodejs.org/dist/v12.18.4/node-v12.18.4-x64.msi>

Yarn [Download Installer \(yarnpkg.com\)](https://yarnpkg.com)

วิธีรัน

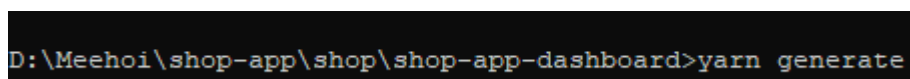
1.3.2.1 เปิด cmd รันโปรแกรมด้วยคำสั่ง yarn



```
C:\Windows\System32\cmd.exe
Microsoft Windows [Version 10.0.19041.685]
(c) 2020 Microsoft Corporation. All rights reserved.
D:\Meehoi\shop-app\shop\shop-app-dashboard>yarn
```

ภาพที่ ข.8 ภาพวิธีรัน dashboard ด้วยคำสั่ง yarn

1.3.2.2 เมื่อคำสั่งทำงานเสร็จแล้ว รันคำสั่ง yarn generate



```
D:\Meehoi\shop-app\shop\shop-app-dashboard>yarn generate
```

ภาพที่ ข.9 ภาพวิธีรันคำสั่ง yarn generate

1.3.2.3 สุดท้ายรันคำสั่ง yarn start url ที่ Listening: url

```
D:\Meehoi\shop-app\shop\shop-app-dashboard>yarn start
yarn run v1.22.4
warning ..\..\..\package.json: No license field
$ nuxt start

  Nuxt.js @ v2.14.4

  Environment: production
  Rendering:   client-side
  Target:      static

  Listening: http://localhost:3000/

i Serving static application from dist\
```

ภาพที่ ข.9 ภาพวิธีรันคำสั่ง yarn start url