

ภาคผนวก ก

คู่มือการใช้งานเว็บไซต์

จากการดำเนินงานการวิเคราะห์ข้อมูลปริมาณการส่งออกข้าวหอมมะลิจากกรมการค้าต่างประเทศ เพื่อนำเสนอข้อมูลสารสนเทศผ่านเว็บไซต์ มีการใช้งานทั้งหมด 6 ส่วน คือ ส่วนของหน้าหลักเป็นส่วนที่ให้ความรู้เกี่ยวกับเรื่องข้าว ส่วนการพยากรณ์ ส่วนแดชบอร์ด ส่วนบริการข้อมูล ส่วนเกี่ยวกับเราเป็นข้อมูลของผู้จัดทำโครงการ และส่วนเข้าสู่ระบบสำหรับผู้ดูแลระบบ

ก.1 คู่มือการใช้งานเมนูและหน้าเว็บไซต์สำหรับผู้ใช้งานทั่วไป

1. แถบเมนูของเว็บไซต์แบ่งส่วนการใช้งานออกเป็น 6 ส่วน ดังภาพ ก.1



ภาพที่ ก.1 เมนูหลักของเว็บไซต์

หมายเลข 1 หน้าแรกของเว็บไซต์ ประกอบไปด้วยประวัติเกี่ยวกับข้าวหอมมะลิ ชนิดข้าวหอมมะลิ และสาระความรู้เกี่ยวกับข้าวของไทย

หมายเลข 2 หน้าการพยากรณ์ ข้อมูลเกี่ยวกับการพยากรณ์จากดปรแกรมที่ใช้วิเคราะห์ข้อมูล

หมายเลข 3 หน้าแดชบอร์ด แสดงแผนภาพกราฟต่าง ๆ เกี่ยวกับปริมาณการส่งออกข้าวหอมมะลิ

หมายเลข 4 หน้าบริการข้อมูล

หมายเลข 5 หน้าเกี่ยวกับเรา แสดงข้อมูลเกี่ยวกับผู้จัดทำและเว็บไซต์

หมายเลข 6 หน้าเข้าสู่ระบบ หน้าแสดงข้อมูลและการจัดการข้อมูลสำหรับผู้ดูแลระบบ

1.1 แถบเมนูเพิ่มเติมในส่วนบริการข้อมูลหมายเลข 4 ดังภาพ ก.2



ภาพที่ ก.2 เมนูเพิ่มเติมของบริการข้อมูล

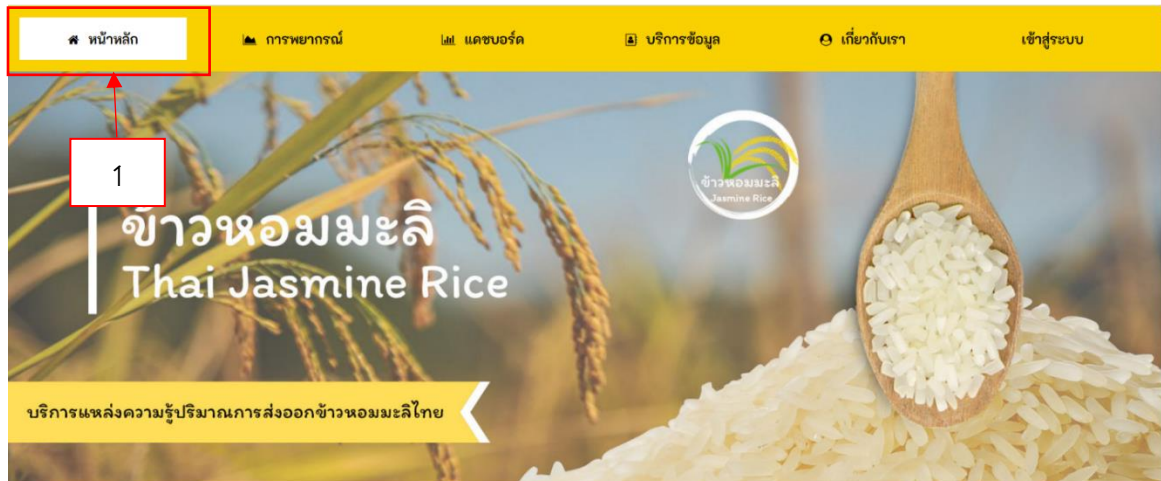
หมายเลข 4.1 หน้าความรู้เกี่ยวกับพยากรณ์

หมายเลข 4.2 หน้าแบบสอบถาม

หมายเลข 4.3 หน้าดาวน์โหลดข้อมูลหรือเอกสาร

หมายเลข 4.4 หน้าหน่วยงานที่เกี่ยวข้อง

2. ส่วนของหน้าหลัก หน้าเว็บไซต์แสดงข้อมูลความรู้ต่าง ๆ เกี่ยวกับข้าวหอมมะลิ หน้าเว็บไซต์แบ่งข้อมูลออกเป็น 3 ส่วน ดังภาพ ก.3



---- WELCOME TO WEBSITE ----

ภาพที่ ก.3 หน้าหลักของเว็บไซต์

2.1 ส่วนที่ 1 แสดงข้อมูลความรู้เกี่ยวกับประวัติความเป็นมาของข้าวหอมมะลิ ดังภาพ

ก.4

---- WELCOME TO WEBSITE ----



ข้าวหอมมะลิ (Thai jasmine rice)

เป็นสายพันธุ์ข้าวที่มีถิ่นกำเนิดในไทย มีลักษณะกลิ่นหอมคล้ายใบเตย เป็นพันธุ์ข้าวที่ปลูกที่ไหนดอกไม่ได้อุดมภาพดีเท่ากับปลูกในไทย และเป็นพันธุ์ข้าวที่ทำให้อาหารไทยเป็นสินค้าส่งออกที่รู้จักไปทั่วโลก

ประวัติ เมื่อปี พ.ศ. 2497 นายสุนทร สีนิน พนักงาญข้าว จังหวัดฉะเชิงเทรา ได้รวบรวมพันธุ์ข้าวหอมในเขตอำเภอบางคล้า ได้จำนวน 109 ราง แล้วดร.ครุฑ บุนยสิงห์ (ผู้อำนวยการกองปรับปรุงพันธุ์ข้าวขณะนั้น) ได้ส่งไปปลูกคัดพันธุ์บริสุทธิ์และเปรียบเทียบพันธุ์ที่ สถานีทดลองข้าวโคกสำโรง (ซึ่งเป็นสถานีข้าวลพบุรี) ดำเนินการคัดพันธุ์โดยนักวิชาการเกษตรชื่อ นายมังกร รุมทอง ภายใต้การดูแลของนายไอลาส พลดีลป หัวหน้าสถานีทดลองข้าวโคกสำโรง จนกระทั่งปี พ.ศ. 2502 ได้พันธุ์บริสุทธิ์ข้าวชาดอมะลิ 4-2-105 และคณะกรรมการพิจารณาพันธุ์ข้าวได้อนุมัติให้เป็นพันธุ์ส่งเสริมแก่เกษตรกร เมื่อวันที่ 25 พฤศจิกายน พ.ศ. 2502 โดยเกษตรกรทั่วไปเรียกว่า [ชาดอมะลิ 105] ต่อมาได้มีการปรับปรุงพันธุ์ข้าว [ชาดอมะลิ 105] จนได้ข้าวพันธุ์ [ทช 15] ซึ่งกระทรวงพาณิชย์ ประกาศให้ ข้าวทั้ง 2 พันธุ์เป็นข้าวหอมมะลิไทย

ภาพที่ ก.4 ความรู้เกี่ยวกับประวัติความเป็นมาของข้าวหอมมะลิ

2.2 ส่วนที่ 2 แสดงข้อมูลความรู้เกี่ยวกับชนิดข้าวหอมมะลิ โดยเรียกดูข้อมูลคลิกที่ + ข้อมูลจะถูกขยายออกเพิ่มเติม เมื่อต้องการปิดคลิกที่เครื่องหมาย - ดังภาพ ก.5

ชนิดข้าว

ข้าวขาว 100 เปอร์เซ็นต์ ชั้น 1	-
ต้องมีทั้งข้าว ส่วนผสมของเมล็ดข้าว และระดับการสี ดังนี้ ◊ พื้นข้าว : ข้าวเมล็ดยาวชั้น 1 ไม่น้อยกว่าร้อยละ 70.0 นอกนั้นเป็นข้าวเมล็ดยาวชั้น 2 ในจำนวนทั้งหมด นี้ อาจมีข้าวเมล็ดยาวชั้น 3 ได้ไม่เกินร้อยละ 5.0 ◊ ส่วนผสม : ข้าวเต็มเมล็ด ไม่น้อยกว่าร้อยละ 60.0 ข้าวหักที่มีความยาวตั้งแต่ 5.0 ส่วนขึ้นไป แต่ไม่ถึง 8.0 ส่วน ไม่เกินร้อยละ 4.0 นอกนั้นเป็นต้นข้าวที่มีความยาวตั้งแต่ 8.0 ส่วนขึ้นไป ◊ ระดับการสี : สีดีพิเศษ	2.2.1
ข้าวกล้อง 100 เปอร์เซ็นต์ ชั้น 1	+
ข้าวขาวหักเอวันเลิศพิเศษ	+
ข้าวขาวหักเอวันเลิศ	+

ภาพที่ ก.5 ความรู้เกี่ยวกับชนิดข้าวหอมมะลิ

หมายเลข 2.2.1 ความรู้เกี่ยวกับข้าวขาว 100 เปอร์เซ็นต์ ชั้น 1

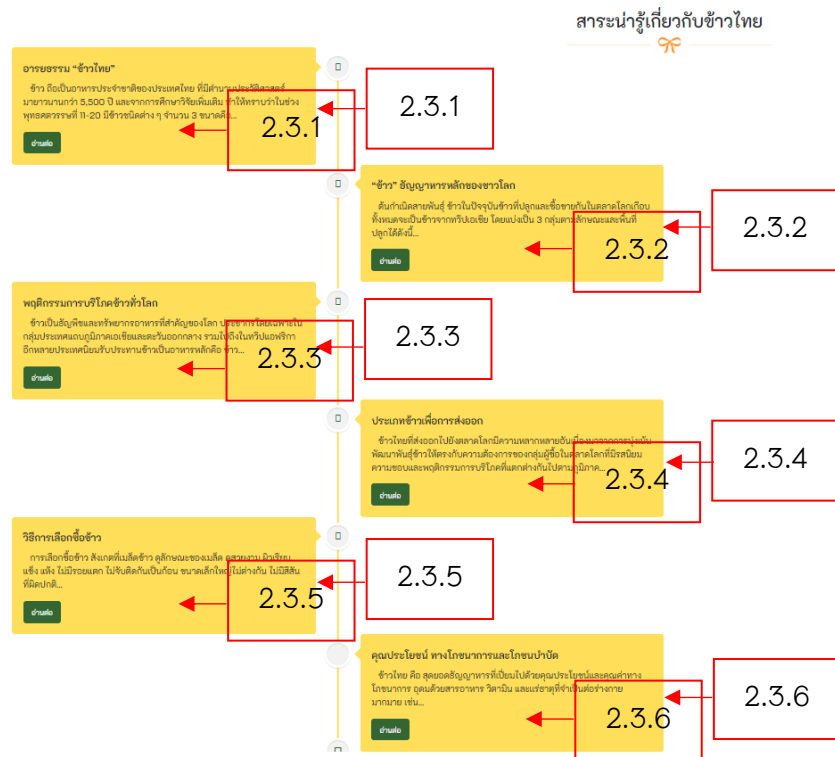
หมายเลข 2.2.2 ความรู้เกี่ยวกับข้าวกล้อง 100 เปอร์เซ็นต์ ชั้น 1

หมายเลข 2.2.3 ความรู้เกี่ยวกับข้าวขาวหักเอวันเลิศพิเศษ

หมายเลข 2.2.4 ความรู้เกี่ยวกับข้าวขาวหักเอวันเลิศ

2.3 ส่วนที่ 3 หน้าแสดงข้อมูลความรู้เกี่ยวกับข้าวไทย ซึ่งมีข้อมูลความรู้ 6 หัวข้อ ดัง

ภาพ ก.6



ภาพที่ ก.6 ข้อมูลความรู้เกี่ยวกับข้าวไทย

หมายเลข 2.3.1 ความรู้เกี่ยวกับอารยธรรมข้าวไทย

หมายเลข 2.3.2 ความรู้เกี่ยวกับข้าวธัญญาหารหลักของชาวลโลก

หมายเลข 2.3.3 ความรู้เกี่ยวกับพฤติกรรมการบริโภคข้าวทั่วโลก

หมายเลข 2.3.4 ความรู้เกี่ยวกับวิธีการเลือกซื้อข้าว

หมายเลข 2.3.6 ความรู้เกี่ยวกับคุณประโยชน์ทางโภชนาการและโภชนบำบัด

2.3.1 ตัวอย่างหัวข้อที่ 1 ความรู้เรื่องอารยธรรมข้าวไทย โดยคลิกอ่านข้อมูลเพิ่มเติมที่ อ่านต่อ ดังภาพ ก.7

อารยธรรม “ข้าวไทย”

ข้าว ถือเป็นอาหารประจำชาติของประเทศไทย ที่มีตำนานประวัติศาสตร์มายาวนานกว่า 5,500 ปี และจากการศึกษาวิจัยเพิ่มเติม ทำให้ทราบว่าในช่วงพุทธศตวรรษที่ 11-20 มีข้าวชนิดต่าง ๆ จำนวน 3 ชนิดคือ...

[อ่านต่อ](#) ← 2.3.1.1

ภาพที่ ก.7 อ่านข้อมูลเพิ่มเติม

หมายเลข 2.3.1.1 หน้าแสดงข้อมูลเพิ่มเติมตามหัวข้อความรู้ที่เลือก

ตัวอย่างหน้าแสดงข้อมูลเพิ่มเติมตามหัวข้อความรู้ที่เลือก ดังภาพ ก.8



ข้าว ถือเป็นอาหารประจำชาติของประเทศไทย ที่มีตำนานประวัติศาสตร์มายาวนาน กว่า 5,500 ปี และจากการศึกษาวิจัยเพิ่มเติม ทำให้ทราบว่าในช่วงพุทธศตวรรษที่ 11-20 มีข้าวชนิดต่าง ๆ จำนวน 3 ชนิดคือ

1. ข้าวเมล็ดใหญ่ ได้แก่ ข้าวเหนียวที่งอกงามในที่สูง
2. ข้าวเมล็ดป้อม ได้แก่ ข้าวเหนียวที่งอกงามในที่ลุ่ม (ทั้งสองชนิดมีการเพาะปลูกก่อนสมัยทวารวดี (พุทธศตวรรษที่ 11-16)
3. ข้าวเมล็ดเรียวยาว ได้แก่ ข้าวเจ้า พบในสมัยศรีวิชัย (พุทธศตวรรษที่ 13-18)

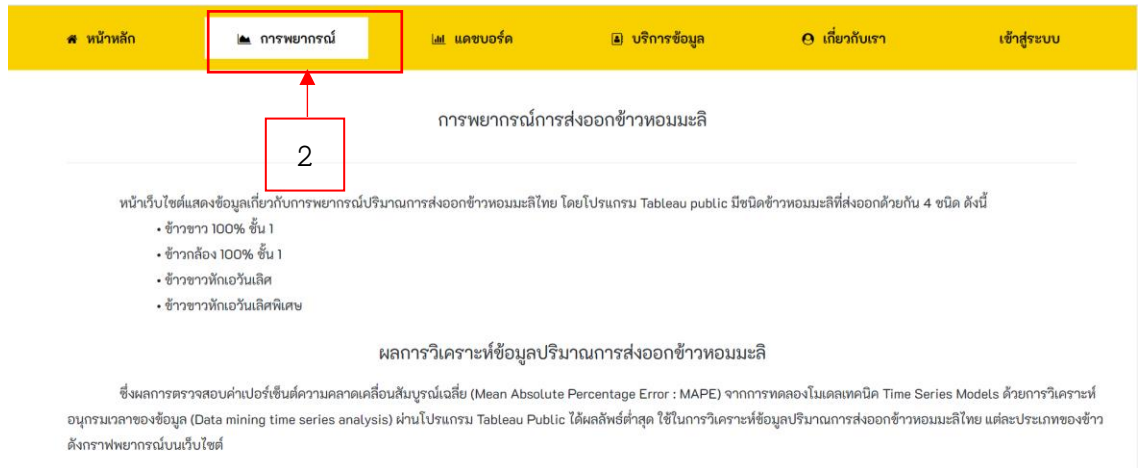
ต่อมาในสมัยกรุงสุโขทัย (พ.ศ. 1740-2040) ข้าวที่ปลูกในสมัยนี้ยังเป็นข้าวเหนียวเมล็ดป้อมและเมล็ดยาว แต่เริ่มมีการปลูกข้าวเจ้าเมล็ดยาวเรียวยาวเพิ่มมากขึ้นตามลำดับ ในยุคนี้นครหลวงสุโขทัย ทรงห้ามบูรงการกสิกรรม ทำให้ได้ผลผลิตอุดมสมบูรณ์ ดังปรากฏในศิลาจารึกว่า “ในน้ำมีปลา ในนามีข้าว” มีการฝึกสังเกตสภาพและถือครองเป็นที่ทำกิน ก่อให้เกิดระบบการปกครอง เศรษฐกิจ และสังคมขึ้น ดังนั้น ระบบศักดินาซึ่งเป็นการแบ่งระดับชนชั้นตามจำนวนของพื้นที่ทำจริงมาจะเริ่มในยุคนี้

เมื่อเข้าสู่สมัยกรุงศรีอยุธยาตอนต้น บ้านเมืองมีความมั่งคั่งเป็นอู่ข้าวอู่น้ำที่สำคัญ จึงได้เริ่มมีระบบการปกครองแบบจตุสดมภ์มี “กรมนา” ดูแลและส่งเสริมสนับสนุนการทำนาอย่างจริงจัง ทำให้ข้าวกลายเป็นอาหารหลักของประชากรและเป็นเสบียงสำรองในยามเกิดศึกสงคราม จนมาถึงสมัยกรุงศรีอยุธยาตอนปลายถึงกรุงรัตนโกสินทร์ตอนต้น ได้มีการเก็บอากร ข้าวในภาคกลางส่วนใหญ่เป็นพันธุ์ข้าวที่ทางราชการแนะนำ หรือพันธุ์พื้นเมืองที่มีคุณภาพ

ในช่วงนี้เองที่ประเทศตะวันตกได้มีการขยายอาณานิคม ประเทศไทยจึงมีโอกาสทำการค้ากับต่างประเทศมากขึ้น ส่งผลให้ข้าวไทยกลายเป็นสินค้าส่งออกที่สำคัญ ทำให้รัฐบาลต้องขยายพื้นที่เพาะปลูก เพื่อเพิ่มปริมาณผลผลิตข้าวในเขตพื้นที่ราบลุ่มแม่น้ำเจ้าพระยา

ภาพที่ ก.8 หน้าแสดงความรู้เรื่องอารยธรรมข้าวไทย

3. หน้าการแสดงผลข้อมูลการพยากรณ์จากโปรแกรม Tableau Public ดังภาพ ก.9

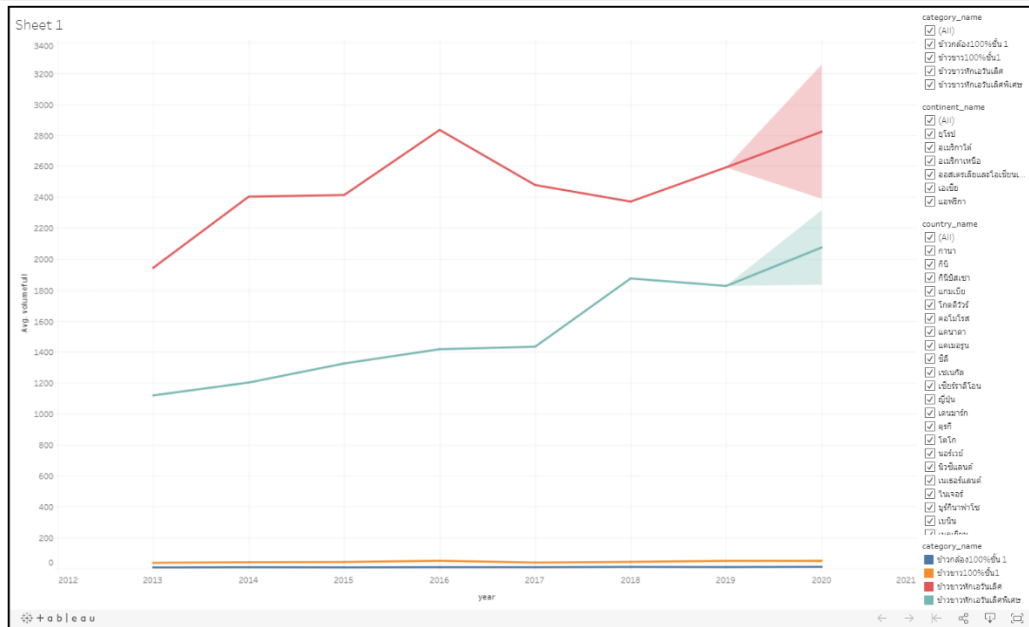


ภาพที่ ก.9 หน้าแสดงผลข้อมูลการพยากรณ์

3.1 หน้าการแสดงผลข้อมูลการพยากรณ์ ดังภาพ ก.9 ข้อมูลหน้าเว็บไซต์นี้ประกอบไปด้วย คำอธิบายเกี่ยวกับข้อมูลข้าว ผลการวิเคราะห์ข้อมูลปริมาณการส่งออกข้าวหอมมะลิ ดังภาพ ก.10 โดยการใช้งานสามารถเลือกฟิวเตอร์ category_name เพื่อเลือกดูชนิดข้าว สามารถเลือกดูข้อมูลรายทวีปที่ฟิวเตอร์ continent_name และสามารถเลือกดูข้อมูลเป็นรายประเทศที่ฟิวเตอร์ country_name

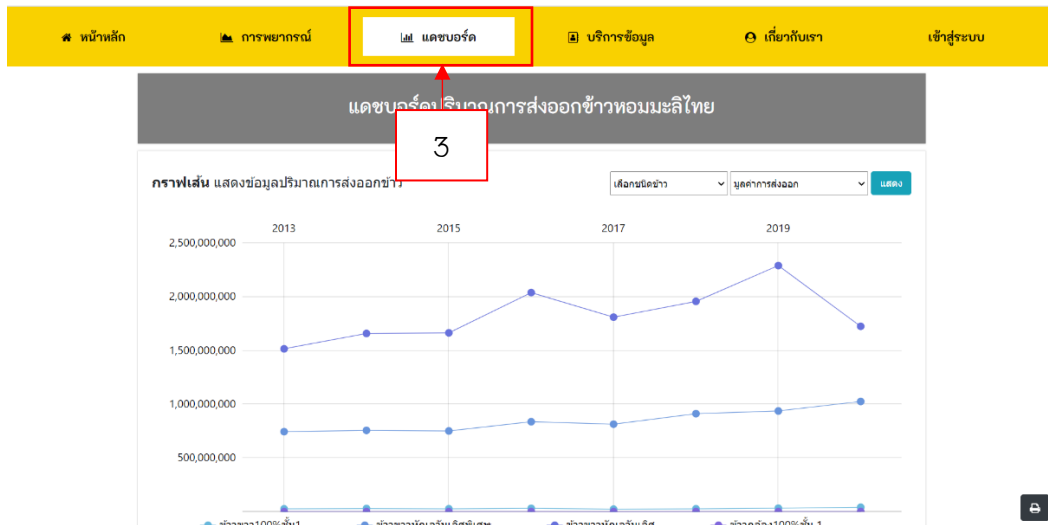
ตัวอย่างการเลือกเช่น

- category_name เป็น ข้าวหักแ้ววันเลิศพิเศษ
- continent_name เป็น เอเชีย
- country_name เป็น ญี่ปุ่น



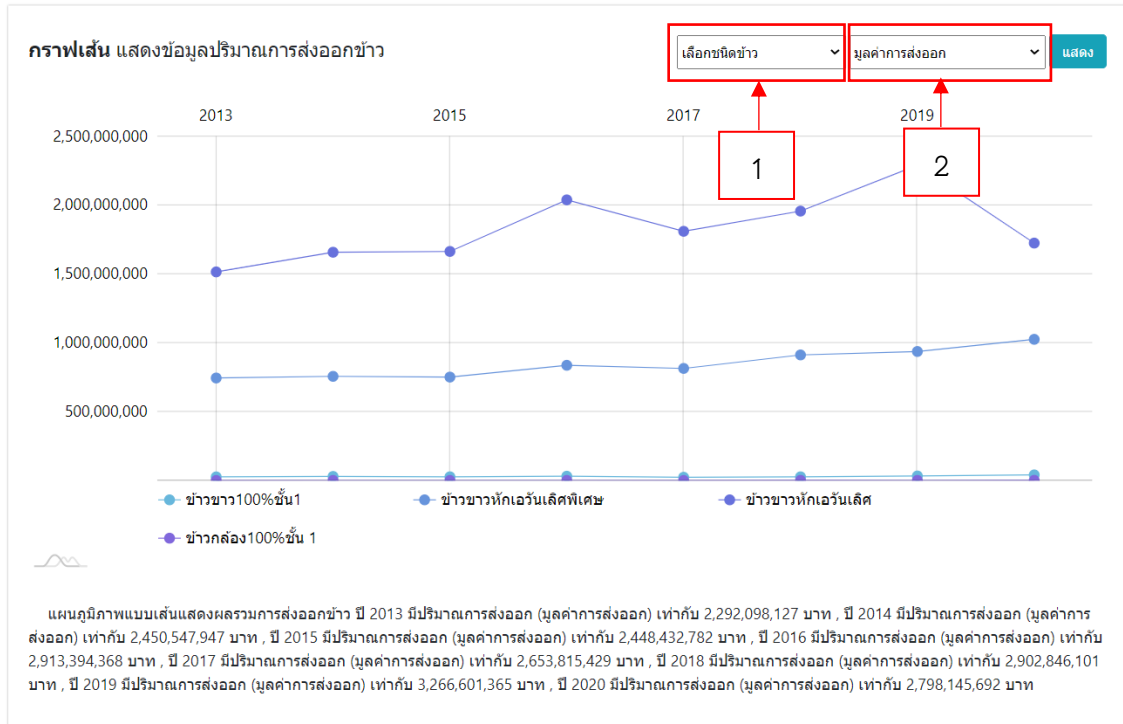
ภาพที่ ก.10 ผลการวิเคราะห์ข้อมูลปริมาณการส่งออกข้าวหอมมะลิ

4. ส่วนของหน้าแดชบอร์ดแสดงแผนภาพข้อมูล ดังภาพ ก.11



ภาพที่ ก.11 หน้าแดชบอร์ด

4.1 ภาพกราฟที่ ก.12 กราฟเส้น แสดงข้อมูลปริมาณการส่งออกข้าว ผู้ใช้งานสามารถเลือกดูข้อมูลผ่านฟิวเตอร์ เลือกชนิดข้าว และฟิวเตอร์ที่จะแสดงข้อมูลบนกราฟ ดังนี้

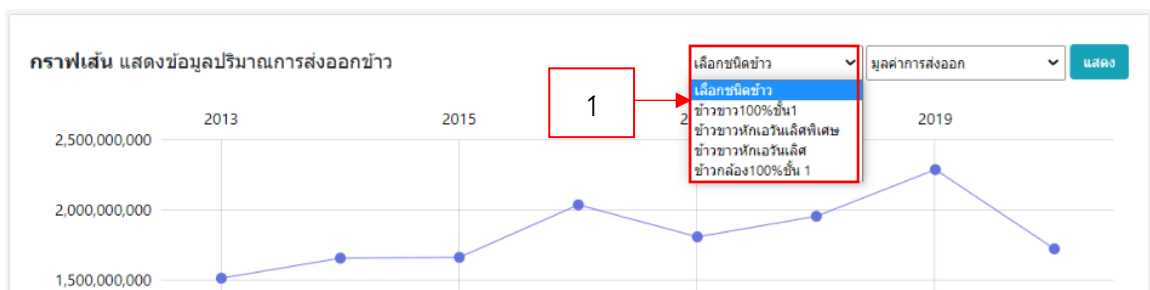


ภาพที่ ก.12 กราฟแสดงข้อมูลชนิดข้าวแบบกราฟเส้น

หมายเลข 1 ฟิวเตอร์เลือกชนิดข้าว

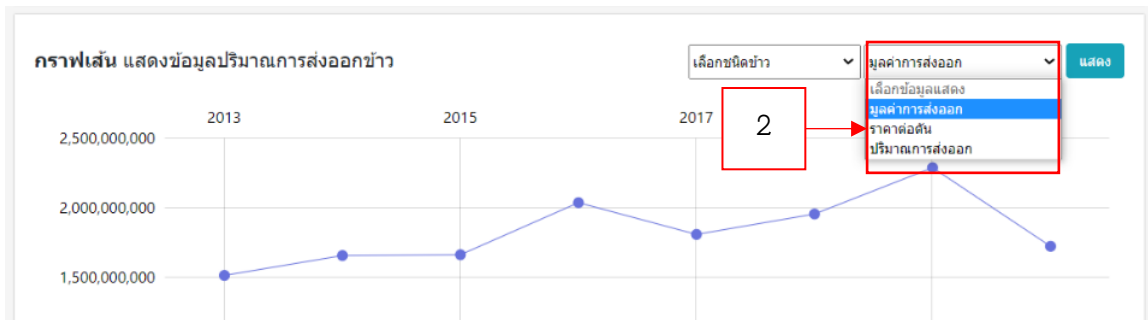
หมายเลข 2 ฟิวเตอร์เลือกข้อมูลที่จะแสดงบนกราฟ

ตัวอย่างการเลือกหมายเลข 1 เช่นเลือกชนิดข้าว เป็น ข้าวขาว 100% ชั้น 1 ดังภาพ ก.13



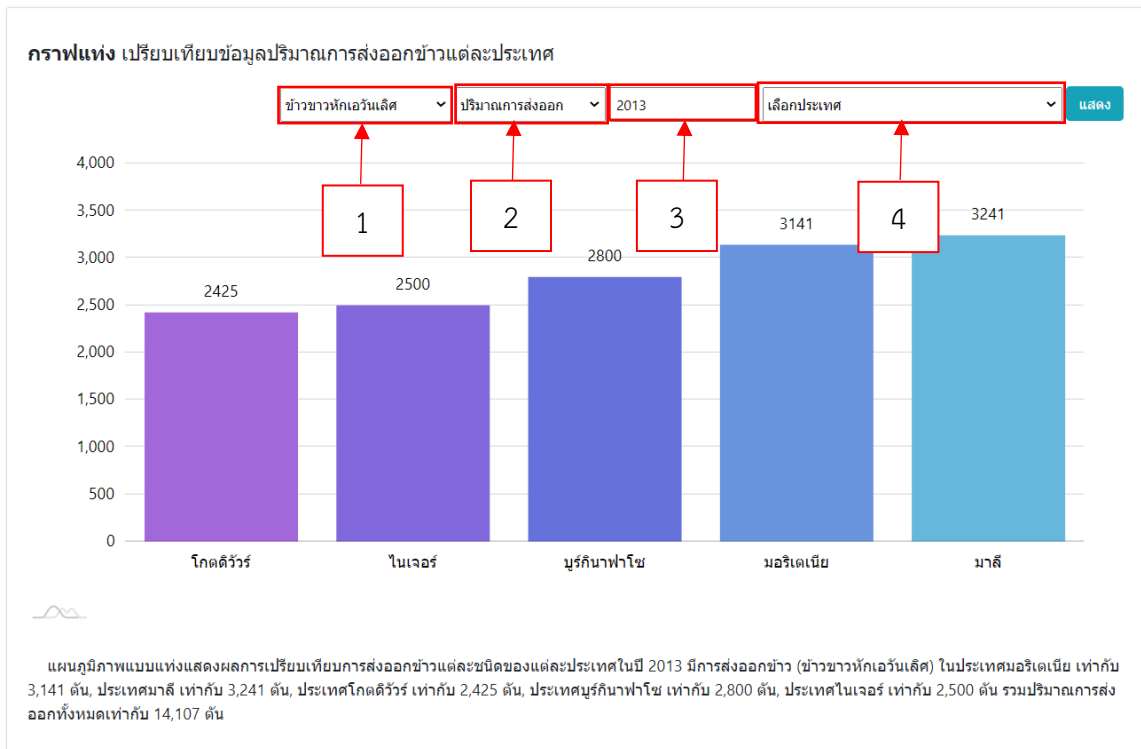
ภาพที่ ก.13 ฟิวเตอร์เลือกชนิดข้าว

ตัวอย่างการเลือกหมายเลข 2 เลือกข้อมูลที่จะแสดงบนกราฟ เป็นมูลค่าการส่งออก ดังภาพ ก.14



ภาพที่ ก.14 พิวเตอร์เลือกข้อมูลที่จะแสดงบนกราฟ

4.2 ภาพกราฟที่ ก.15 กราฟเส้นแสดงข้อมูลปริมาณการส่งออกข้าวแต่ละประเทศ ผู้ใช้งานสามารถเลือกดูข้อมูลผ่านพิวเตอร์ที่จะแสดงข้อมูลบนกราฟ พิวเตอร์ปี พิวเตอร์ประเทศ ดังนี้



ภาพที่ ก.15 กราฟเส้นแสดงข้อมูลปริมาณการส่งออกข้าวแต่ละประเทศ

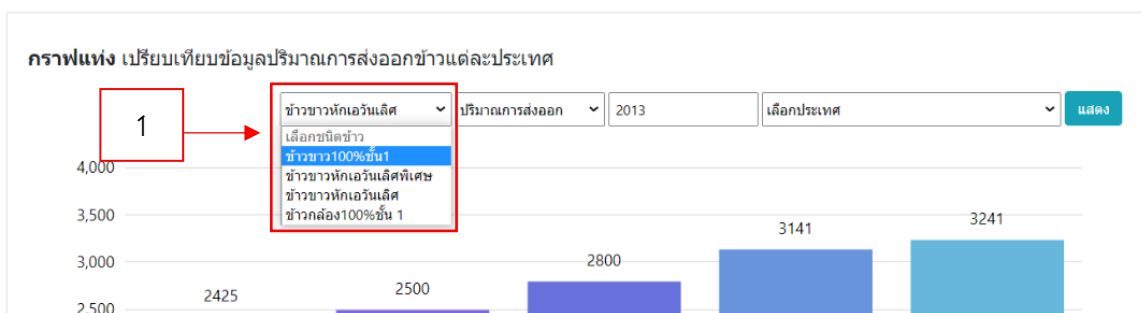
หมายเลข 1 ฟิวเตอร์เลือกข้อมูลชนิดข้าว

หมายเลข 2 ฟิวเตอร์เลือกแสดงข้อมูล

หมายเลข 3 ฟิวเตอร์เลือกปี

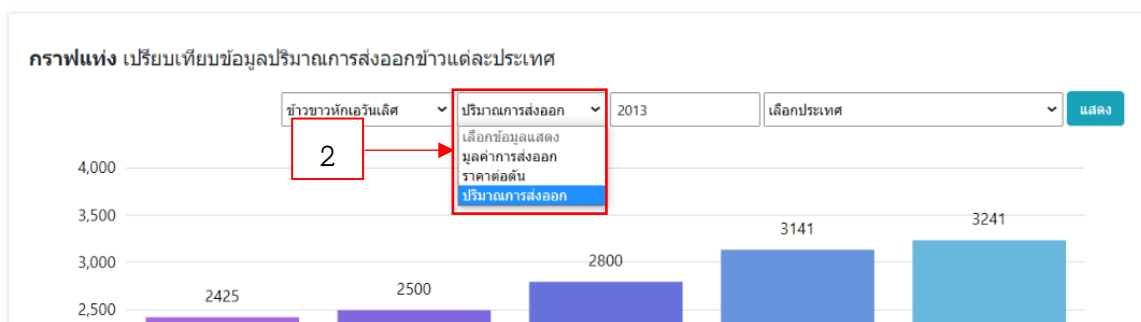
หมายเลข 4 ฟิวเตอร์เลือกประเทศ

ตัวอย่างการเลือกหมายเลข 1 เช่น เลือกข้อมูลชนิดข้าวเป็นข้าวขาว100%ชั้น 1 ดังภาพ ก.16



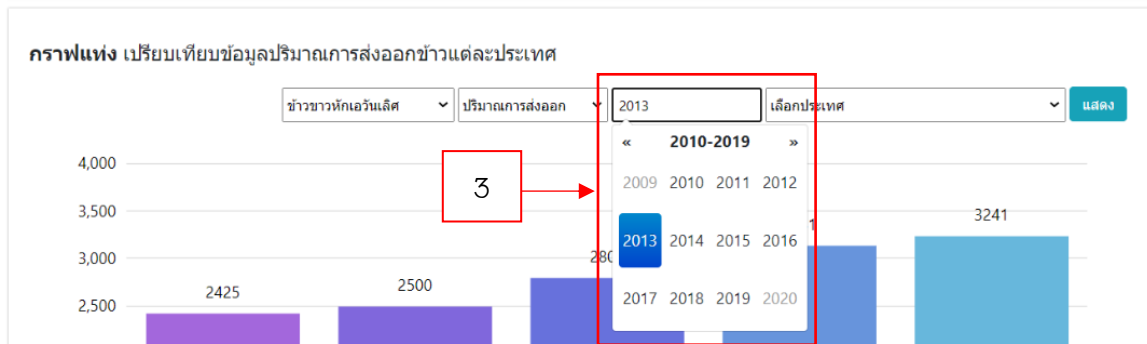
ภาพที่ ก.16 ฟิวเตอร์เลือกข้อมูลที่จะแสดงบนกราฟ

ตัวอย่างการเลือกหมายเลข 2 เช่น ฟิวเตอร์เลือกแสดงข้อมูล เป็น มูลค่าการส่งออก ดังภาพ ก.17



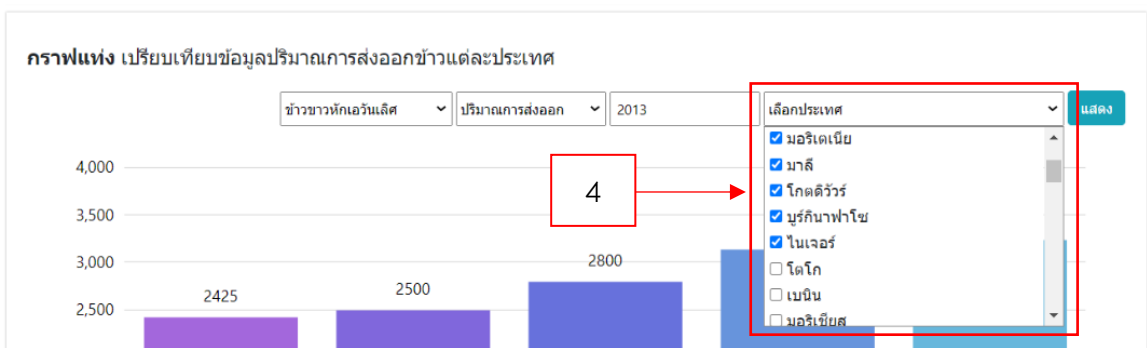
ภาพที่ ก.17 ฟิวเตอร์เลือกแสดงข้อมูล

ตัวอย่างการเลือกหมายเลข 3 เช่นปีเตอร์เลือกปี เป็น 2013 ดังภาพ ก.18



ภาพที่ ก.18 ปีเตอร์เลือกปี

ตัวอย่างการเลือกหมายเลข 4 เช่นปีเตอร์เลือกประเทศเป็น มอริเตเนีย มาลี หรือได้ตามต้องการ ดังภาพ ก.19



ภาพที่ ก.19 ปีเตอร์เลือกประเทศ

4.3 ภาพกราฟที่ ก.20 กราฟสำหรับแสดงทวีป และประเทศที่ไทยส่งออกข้าวหอมมะลิชนิดต่าง ๆ สามารถเลือกดูข้อมูลผ่านฟิวเจอร์บนแผนภาพ ดังนี้



ภาพที่ ก.20 กราฟแสดงทวีปการส่งออกข้าว

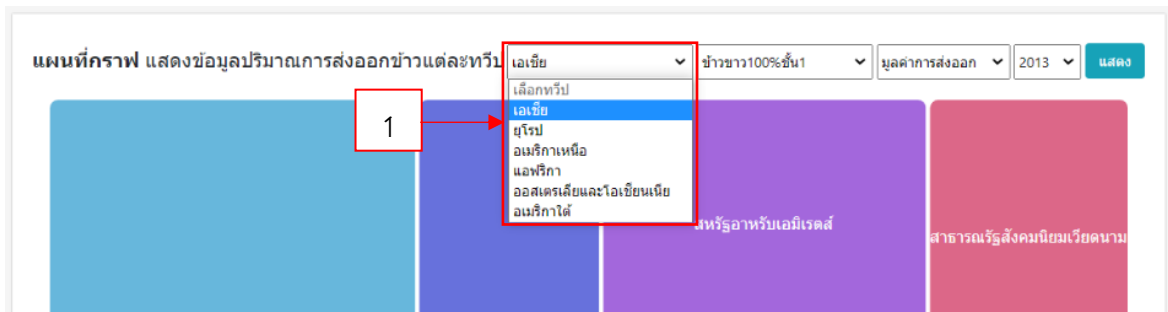
หมายเลข 1 ฟิวเจอร์เลือกทวีป

หมายเลข 2 ฟิวเจอร์เลือกชนิดข้าวหอมมะลิ

หมายเลข 3 ฟิวเจอร์เลือกข้อมูลที่จะแสดงบนกราฟ

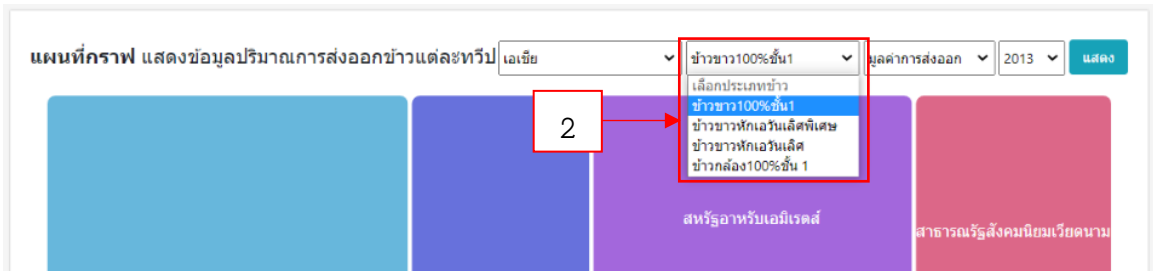
หมายเลข 4 ฟิวเจอร์เลือกปี

ตัวอย่างการเลือกหมายเลข 1 เช่น ฟิวเจอร์เลือกทวีป เป็นเอเชีย ดังภาพ ก.21



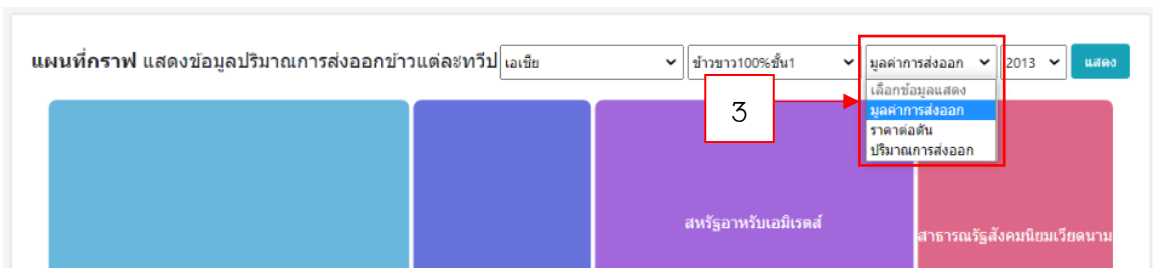
ภาพที่ ก.21 ฟิวเจอร์เลือกทวีป

ตัวอย่างการเลือกหมายเลข 2 เช่น พิวเตอร์เลือกชนิดข้าวหอมมะลิ เป็นข้าวขาว 100% ชั้น 1 ดังภาพ ก.22



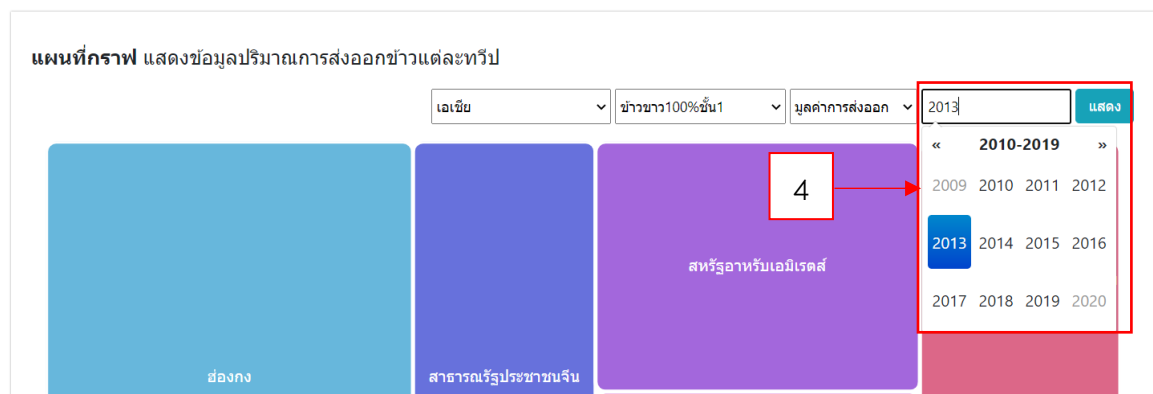
ภาพที่ ก.22 พิวเตอร์เลือกชนิดข้าว

ตัวอย่างการเลือกหมายเลข 3 เช่น พิวเตอร์พิวเตอร์เลือกข้อมูลที่จะแสดงบนกราฟ เป็นมูลค่าการส่งออกข้าวหอมมะลิไทย ดังภาพ ก.23



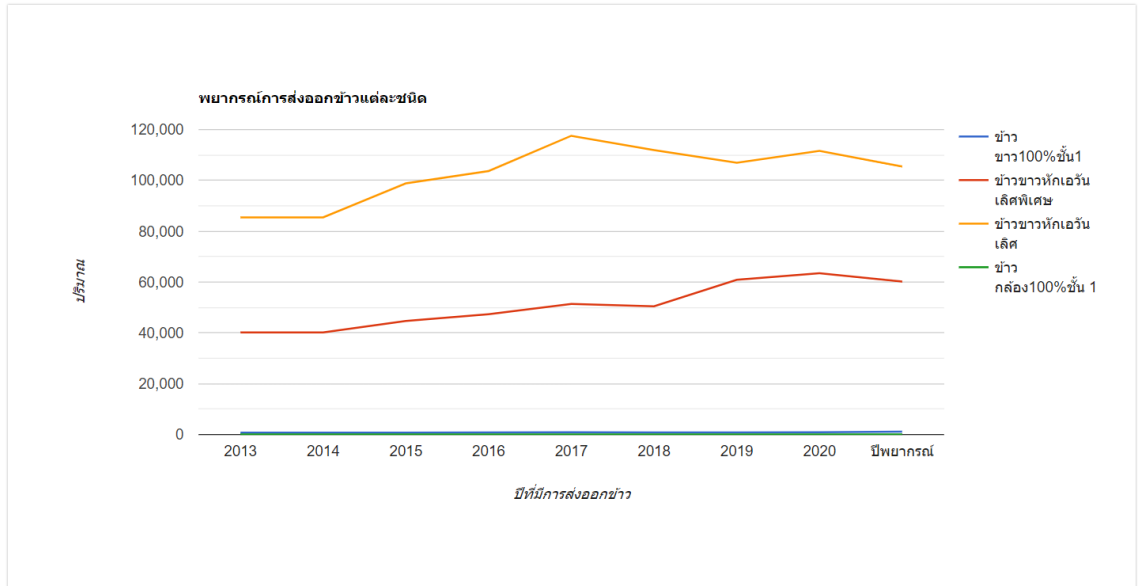
ภาพที่ ก.23 พิวเตอร์เลือกข้อมูลที่จะแสดงบนกราฟ

ตัวอย่างการเลือกหมายเลข 4 เช่น พิวเตอร์เลือกปี เป็น 2013 ดังภาพ ก.24



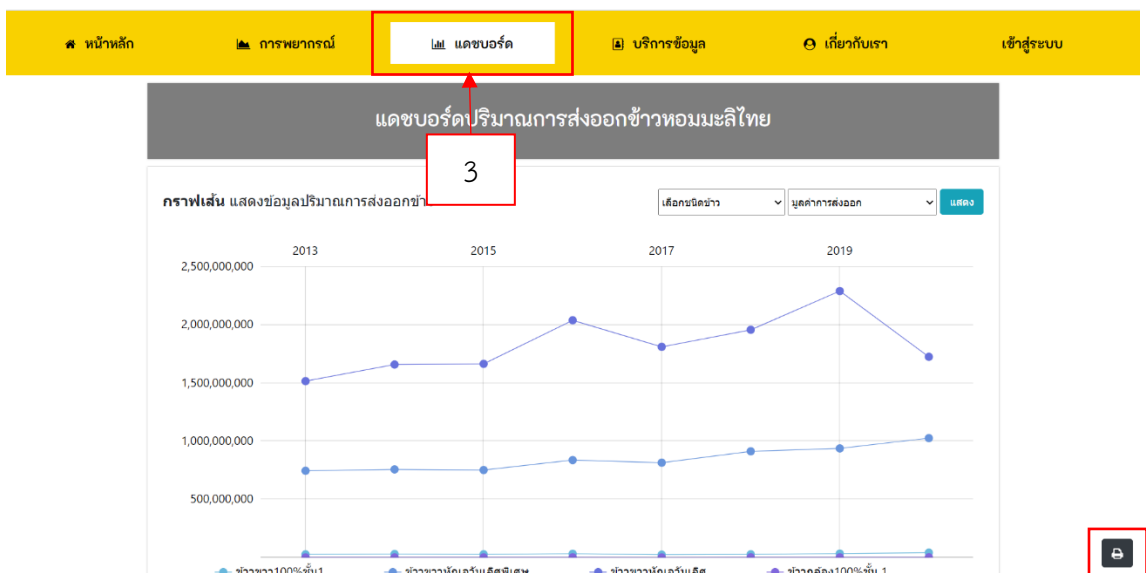
ภาพที่ ก.24 พิวเตอร์เลือกข้อมูลที่จะแสดงบนกราฟ

4.4 แผนภาพการพยากรณ์ปริมาณการส่งออกข้าวหอมมะลิไทย ของข้าวแต่ละชนิด ตามปี

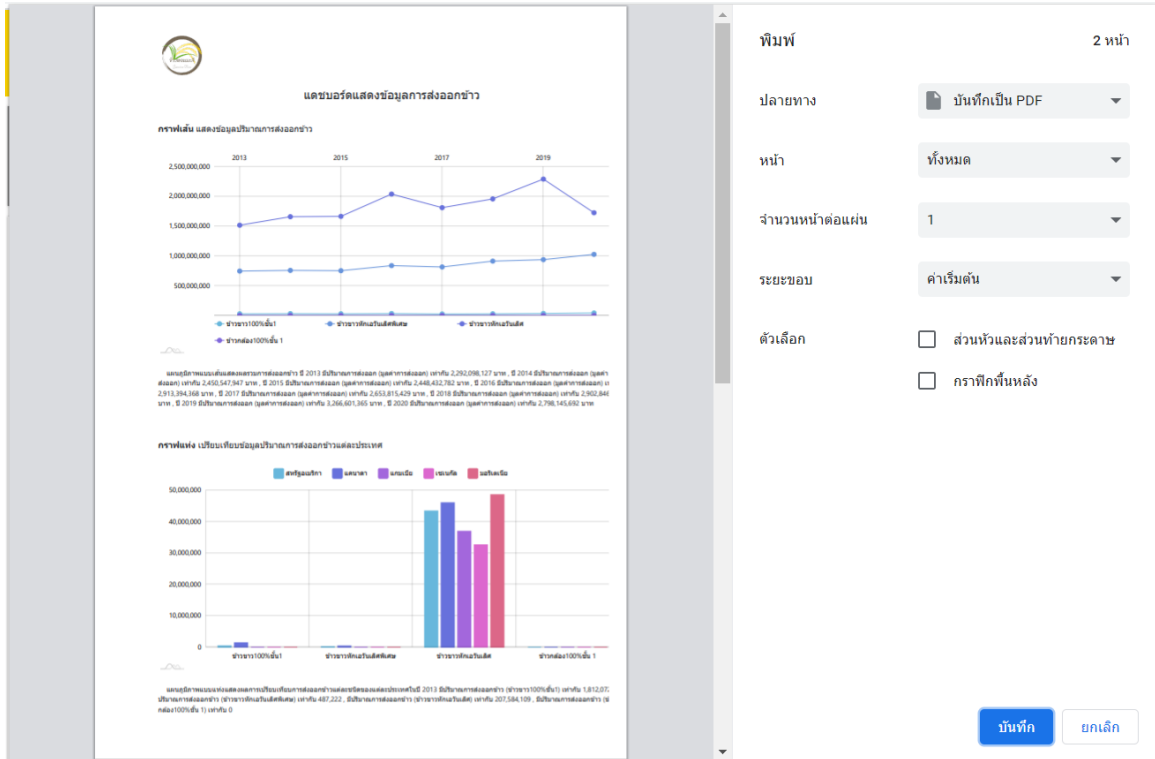


ภาพที่ ก.25 พิวเตอร์เลือกข้อมูลที่จะแสดงบนกราฟ

4.5 พิมพ์รายงานแดชบอร์ดหรือบันทึกเป็นไฟล์ PDF โดยใช้ฟังก์ชัน CTRL + P หรือคลิกที่ไอคอนเครื่องพิมพ์มุมด้านขวาจะปรากฏหน้าต่างต่างดังนี้

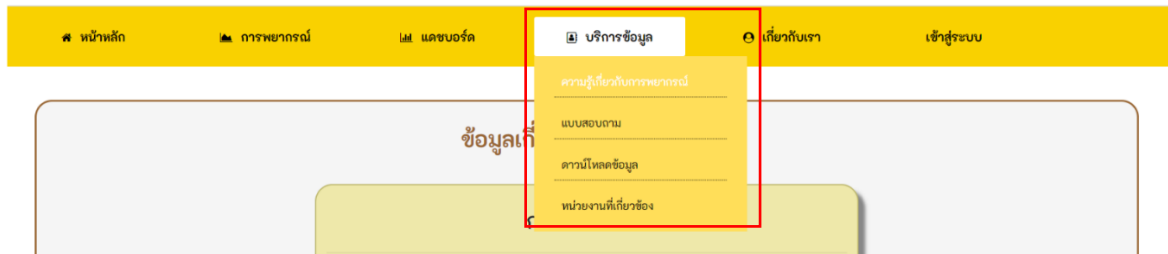


ภาพที่ ก.26 พิมพ์รายงานแดชบอร์ด



ภาพที่ ก.27 หน้าต่างพิมพ์รายงานหรือบันทึกแดชบอร์ด

5. ส่วนของหน้าบริการข้อมูล แบ่งเมนูเพิ่มเติม 4 ส่วน ดังภาพ ก.28



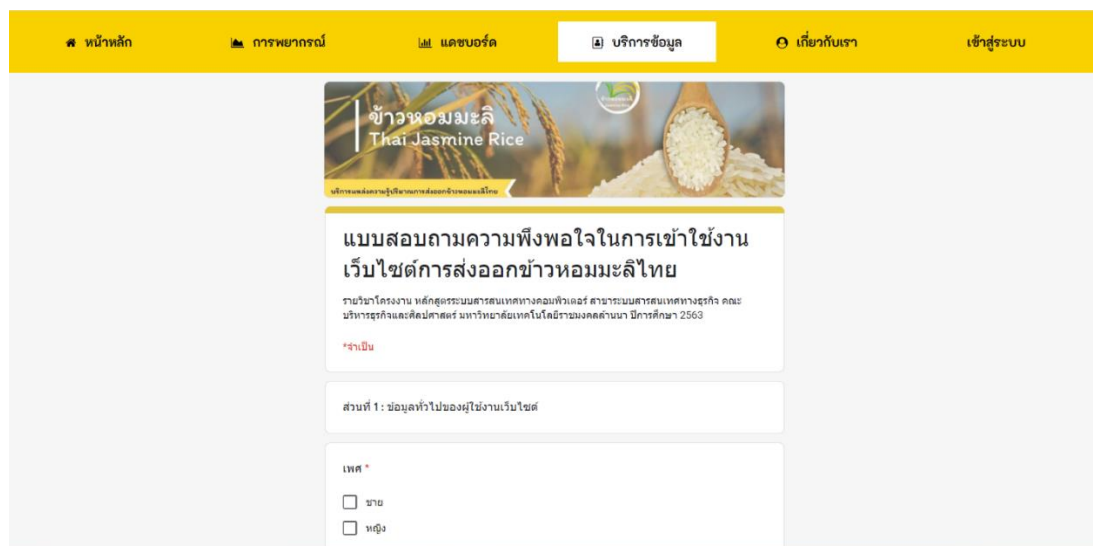
ภาพที่ ก.28 ส่วนของหน้าบริการข้อมูล

5.1 เมนูความรู้เกี่ยวกับการพยากรณ์ หน้าเว็บไซต์ความรู้เกี่ยวกับการพยากรณ์ข้อมูล อนุกรมเวลา การเลือกใช้ข้อมูลต่าง ๆ ที่เกี่ยวกับการพยากรณ์



ภาพที่ ก.29 ความรู้เกี่ยวกับการพยากรณ์ข้อมูล

5.2 เมนูแบบสอบถาม หน้าเว็บไซต์สำหรับตอบแบบสอบถามของผู้ใช้งาน สามารถ ให้ข้อเสนอแนะติชมเว็บไซต์บริการข้อมูลปริมาณการส่งออกข้าวหอมมะลิไทยตามความคิดเห็น ของผู้ใช้งาน



ภาพที่ ก.30 แบบสอบถาม

5.3 เมนูดาวน์โหลดข้อมูล หน้าเว็บไซต์สำหรับดาวน์โหลดเอกสารเกี่ยวกับข้อมูล ปริมาณการส่งออกข้าวหอมมะลิไทย

ไฟล์เอกสารปริมาณการส่งออกข้าวหอมมะลิ 7 รายการ

หน้าเว็บไซต์สำหรับดาวน์โหลดเอกสารเกี่ยวกับปริมาณการส่งออกข้าวหอมมะลิแยกตามรายปี ประเภทไฟล์เอกสาร Excel และ CSV สามารถนำไปศึกษาหรือใช้ประโยชน์ได้


ลำดับ	ชื่อไฟล์	วันที่อัปเดต	ขนาดไฟล์	ดาวน์โหลดไฟล์
1	ข้อมูลปริมาณการส่งออกข้าวหอมมะลิปี 2014.xlsx	15 February 2021 / 00:01:12	21 KB.	ดาวน์โหลด
2	ข้อมูลปริมาณการส่งออกข้าวหอมมะลิปี 2015.xlsx	15 February 2021 / 00:01:12	21 KB.	ดาวน์โหลด
3	ข้อมูลปริมาณการส่งออกข้าวหอมมะลิปี 2016.xlsx	15 February 2021 / 00:01:12	21 KB.	ดาวน์โหลด
4	ข้อมูลปริมาณการส่งออกข้าวหอมมะลิปี 2017.xlsx	15 February 2021 / 00:01:12	21 KB.	ดาวน์โหลด
5	ข้อมูลปริมาณการส่งออกข้าวหอมมะลิปี 2018.xlsx	15 February 2021 / 00:01:12	22 KB.	ดาวน์โหลด
6	ข้อมูลปริมาณการส่งออกข้าวหอมมะลิปี 2019.xlsx	15 February 2021 / 00:01:12	22 KB.	ดาวน์โหลด
7	ข้อมูลปริมาณการส่งออกข้าวหอมมะลิปี 2020.xlsx	15 February 2021 / 00:01:13	30 KB.	ดาวน์โหลด

1 หน้า 1 จาก 1 หน้า

ภาพที่ ก.31 ดาวน์โหลดข้อมูล

5.4 เมนูหน่วยงานที่เกี่ยวข้อง แสดงข้อมูลของเว็บไซต์หรือหน่วยงานต่าง ๆ ที่มีส่วน เกี่ยวข้องกับการนำข้อมูลมาใช้งานเพื่อนำมาวิเคราะห์ หรือสถานศึกษาคณะของผู้จัดทำโครงการ

หน่วยงานที่เกี่ยวข้อง


กรมการค้าต่างประเทศ
Department of Foreign Trade

ความเกี่ยวข้อง

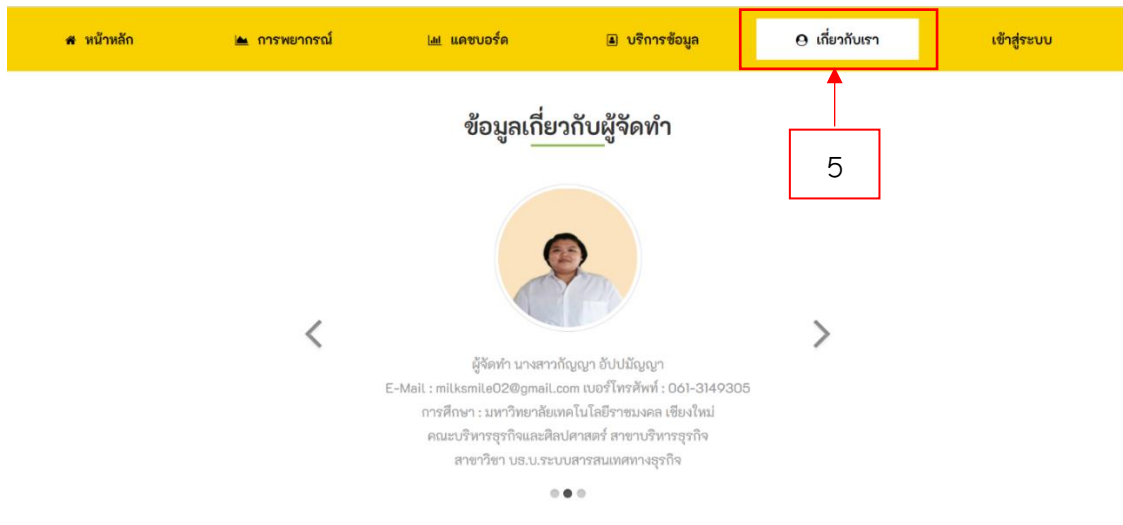
เว็บไซต์กรมการค้าต่างประเทศ เป็นเว็บไซต์ที่ผู้จัดทำนำข้อมูลมาใช้วิเคราะห์เพื่อนำเสนอบนเว็บไซต์

เกี่ยวกับเว็บไซต์

ดำเนินการตามกฎหมายที่อยู่ในความรับผิดชอบ และกฎหมายอื่นที่เกี่ยวข้อง จัดระเบียบการบริหารการนำเข้า-ส่งออกสินค้า ดำเนินการปกป้องและตอบโต้ทางการค้า แก้ไขปัญหา อุปสรรค ข้อกีดกันทางการค้า ส่งเสริมและกำกับดูแลมาตรฐานสินค้าส่งออกและนำเข้า พัฒนาการค้ารูปแบบใหม่ และทำการค้าตามนโยบายรัฐบาล และความตกลงทางการค้าระหว่างประเทศ ดำเนินการให้ได้มาและรักษาซึ่งสิทธิประโยชน์ทางการค้า

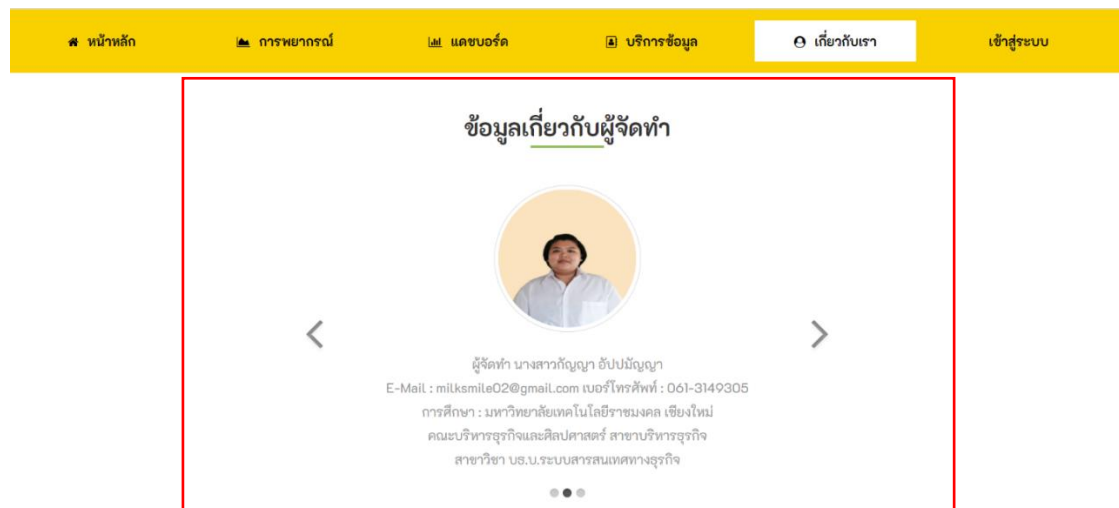
ภาพที่ ก.32 หน่วยงานที่เกี่ยวข้อง

6. ส่วนของหน้าเว็บไซต์เกี่ยวกับเรา แบ่งหน้าแสดงข้อมูลเป็น 2 ส่วน ดังภาพ ก.33



ภาพที่ ก.33 หน้าเว็บไซต์เกี่ยวกับเรา

6.1 ส่วนของผู้จัดทำเว็บไซต์ ประกอบด้วยชื่ออาจารย์ที่ปรึกษาโครงการ ชื่อผู้จัดทำโครงการ



ภาพที่ ก.34 ข้อมูลผู้จัดทำเว็บไซต์

6.2 ส่วนข้อมูลทั่วไปเกี่ยวกับเว็บไซต์ สามารถคลิกเลือกหัวข้อข้อมูลเพื่อเปิดขยาย

ข้อมูลเพิ่มเติม ดังภาพที่ ก.35

ข้อมูลทั่วไปเกี่ยวกับเว็บไซต์

เกี่ยวกับเว็บไซต์	1
ความสำคัญและที่มาของปัญหา	2
วัตถุประสงค์	3
ประโยชน์ที่จะได้รับ	4

ข้าวหอมมะลิเป็นสายพันธุ์ข้าวที่มีถิ่นกำเนิดในภาคอีสาน สายพันธุ์นี้ทำให้ชาวไทยเป็นสินค้าส่งออกทั่วโลก ถือได้ว่าเป็นอาหารหลักและเป็นที่ยอมรับของประชากรในหลาย ๆ ประเทศ รวมถึงประเทศไทยที่มีการบริโภคข้าวเป็นอาหารหลัก และยังเป็นประเทศเกษตรกรรมที่มีพื้นที่เหมาะแก่การเพาะปลูก ข้าวของไทยนั้นมียหลายสายพันธุ์ นอกจากข้าวหอมมะลิแล้ว ยังมีข้าวหอมปทุมธานี ข้าวเจ้าขาว 100% ข้าวเจ้าขาว 5% ข้าวเหนียว ข้าวหนึ่ง เป็นต้น

ปัจจุบันอุตสาหกรรมข้าวในนั้นค่อนข้างจะได้รับผลกระทบอย่างยิ่งกับการส่งออกไปยังต่างประเทศ เนื่องจากหลาย ๆ ประเทศสามารถผลิตข้าวได้ด้วยตัวเอง จึงมีผลต่อการส่งออกของประเทศที่เคยเป็นผู้นำการผลิตข้าว ประกอบไปด้วย จีน อินเดีย อินโดนีเซีย บังคลาเทศ เวียดนาม เมียนมา ฟิลิปปินส์ ญี่ปุ่น และประเทศไทย ซึ่งในขณะเดียวกันนั้นก็มีการแข่งขันในประเทศผู้ส่งออกข้าวมากขึ้น ซึ่งปี 2562 ที่ผ่านมา ไทยได้ส่งออกข้าวลดลง มีข้าวที่ส่งออกดังนี้ ข้าวขาว 3.21 ล้านตัน ลดลง 45.9% ข้าวหนึ่ง 2.23 ล้านตัน ลดลง 20.4% ข้าวหอมมะลิ 1.41 ล้านตัน ลดลง 15.6% ข้าวหอมไทย 0.51 ล้านตัน เพิ่มขึ้น 13.3% ข้าวเหนียว 0.22 ล้านตัน ลดลง 43.6% ซึ่งข้าวไทยจะถูกส่งออกไปยังแดน คือ แอฟริกา 3.99 ล้านตัน ลดลง 24.2% เอเชีย 1.78 ล้านตัน ลดลง 56.5% อเมริกาและแคนาดา 0.68 ล้านตัน เพิ่มขึ้น 5.6% ตะวันออกกลาง 0.48 ล้านตัน ลดลง 4.6% ยุโรป 0.36 ล้านตัน ลดลง 5.4% ออสเตรเลียและอื่น ๆ 0.16 ล้านตัน ลดลง 25.2% (ที่มา: สมาคมผู้ส่งออกข้าวไทย)

จากข้อมูลทั้งสามข้างต้น ทำให้เห็นว่า แม้ข้าวจะเป็นสินค้าบริโภคที่มีความสำคัญต่อการดำรงชีวิตประจำวันของมนุษย์ แต่ปริมาณการส่งออกนั้นมีการเปลี่ยนแปลงอยู่ตลอดเวลา และการที่ปริมาณการส่งออกข้าวที่เปลี่ยนแปลงไปนั้นเกิดจากปัจจัยต่าง ๆ ที่ทำให้ปริมาณการส่งออกข้าวเปลี่ยนไป เช่น ด้านสินค้าอากาศ ด้านศักยภาพในการแข่งขันกับประเทศคู่แข่ง ด้านเศรษฐกิจ และด้านการเมือง ผู้จัดทำจึงคิดว่า มีความจำเป็นอย่างยิ่งในการพยากรณ์ปริมาณการส่งออกข้าวหอมมะลิของประเทศไทย เพื่อที่จะนำผลการศึกษาที่ได้มาเป็นแนวทางในการตัดสินใจสำหรับเกษตรกรผู้เพาะปลูกข้าวผู้ประกอบการส่งออกข้าว และหน่วยงานที่เกี่ยวข้องในการวางแผนการผลิตและการส่งออกให้สอดคล้องกับความต้องการของตลาดต่อไป

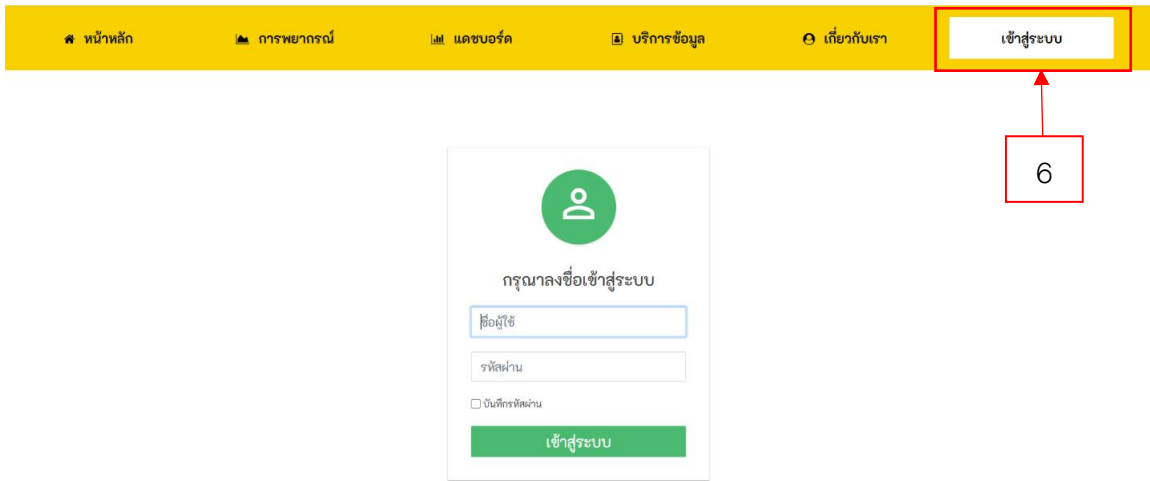
ภาพที่ ก.35 ข้อมูลทั่วไปเกี่ยวกับเว็บไซต์

การใช้งานเมนูและหน้าเว็บไซต์สำหรับแอดมิน

7. ส่วนของแอดมิน เมนูหมายเลข 6 เข้าสู่ระบบ หน้าเว็บไซต์จะปรากฏหน้าต่างสำหรับลง

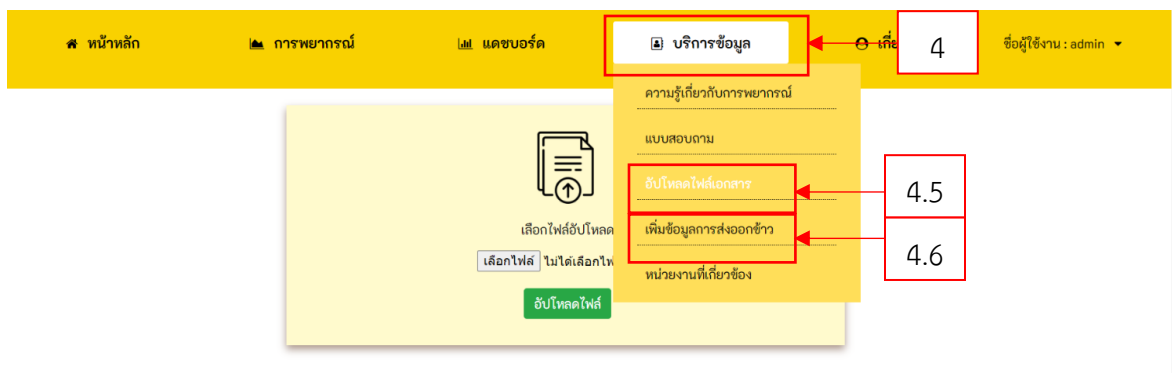
ชื่อเข้าระบบ ตัวอย่างเช่น

- ชื่อผู้ใช้ เป็น admin
- รหัสผ่าน เป็น admin1234



ภาพที่ ก.36 หน้าเข้าสู่ระบบ

7.1 เข้าสู่ระบบสำเร็จ รายการเมนูบริการข้อมูลสำหรับแอดมิน จะมีรายการใหม่เพิ่ม 2 รายการ ดังภาพ ก.37

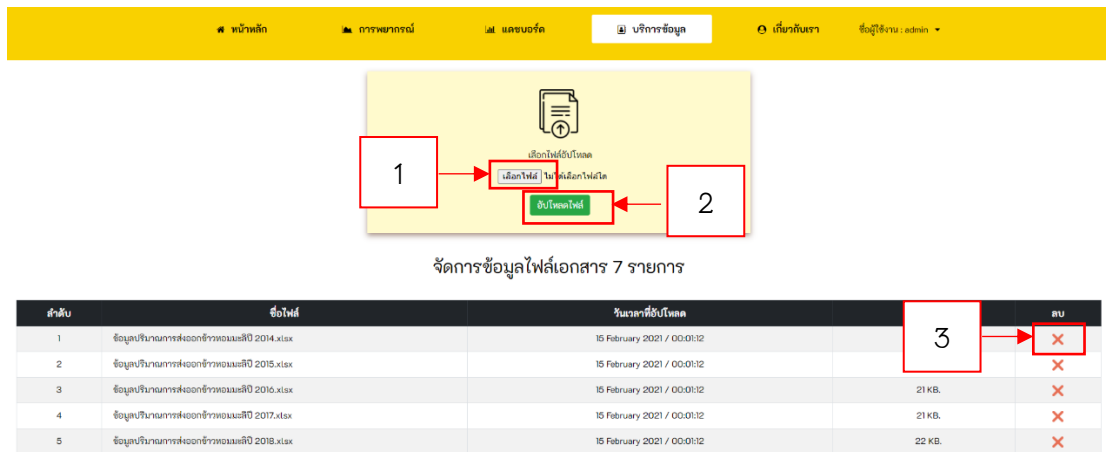


ภาพที่ ก.37 เมนูบริการข้อมูลสำหรับแอดมิน

หมายเลข 4.5 เมนูสำหรับอัปโหลดไฟล์เอกสาร

หมายเลข 4.6 เมนูสำหรับเพิ่มข้อมูลการส่งออกข่าวหอมมะลิไทยลงฐานข้อมูล

7.2 เมนูอัปโหลดไฟล์เอกสาร หน้าเว็บไซต์แสดงข้อมูลไฟล์และการจัดการไฟล์ โดยแอดมินสามารถเพิ่มไฟล์ หรือลบไฟล์ออกจากหน้าเว็บไซต์ ไฟล์ที่อัปโหลดลงเว็บไซต์เป็นไฟล์ประเภท Excel และไฟล์ csv



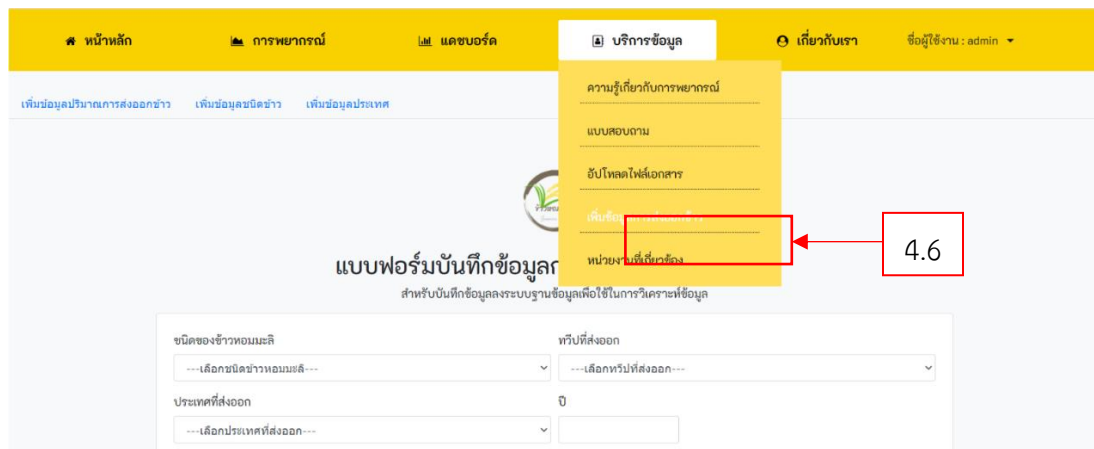
ภาพที่ ก.38 หน้าอัปโหลดไฟล์

หมายเลข 1 เลือกไฟล์สำหรับอัปโหลด

หมายเลขที่ 2 กดอัปโหลดไฟล์

หมายเลข 3 สำหรับลบไฟล์

8. เมนูสำหรับเพิ่มข้อมูลการส่งออกข้าว แอดมินสามารถเพิ่มข้อมูลปริมาณการส่งออกข้าวหอมมะลิไทย ดังภาพ ก.39



ภาพที่ ก.39 หน้าเพิ่มข้อมูลการส่งออกข้าว

8.1 หน้าเว็บไซต์เพิ่มข้อมูลการส่งออกข้าว แบ่งการใช้งานออกเป็น 3 ส่วน ดังนี้

- ส่วนแรกคือแบบฟอร์มเพิ่มข้อมูล

แบบฟอร์มบันทึกข้อมูลการส่งออกข้าวหอมมะลิ
สำหรับบันทึกข้อมูลลงระบบฐานข้อมูลเพื่อใช้ในการวิเคราะห์ข้อมูล

ชนิดของข้าวหอมมะลิ ทวีปที่ส่งออก
---เลือกชนิดข้าวหอมมะลิ--- ---เลือกทวีปที่ส่งออก---

ประเทศที่ส่งออก ปี
---เลือกประเทศที่ส่งออก--- []

ปริมาณการส่งออก มูลค่าของการส่งออก
[] []

ราคาต่อตัน
[]

บันทึกข้อมูล ยกเลิก

ภาพที่ ก.40 ฟอร์มเพิ่มข้อมูลการส่งออกข้าว

หมายเลข 1 เลือกข้อมูลชนิดข้าว

หมายเลข 2 เลือกข้อมูลทวีป

หมายเลข 3 เลือกข้อมูลประเทศ

หมายเลข 4 กรอกข้อมูลปี

หมายเลข 5 กรอกปริมาณการส่งออก

หมายเลข 6 กรอกมูลค่าการส่งออก

หมายเลข 7 กรอกราคาต่อตัน

หมายเลข 8 บันทึกข้อมูล

หมายเลข 9 ยกเลิกข้อมูล

- ส่วนที่สองการเพิ่มข้อมูลจากไฟล์ CSV และดาวน์โหลดไฟล์

ภาพที่ ก.41 เพิ่มข้อมูลจากไฟล์ CSV

หมายเลข 1 เลือกรับอัปโหลดข้อมูลแบบไฟล์ CSV

หมายเลข 2 เลือกไฟล์ข้อมูลที่จะอัปโหลด เฉพาะ CSV เท่านั้น

หมายเลข 3 อัปโหลดข้อมูลลงฐานข้อมูล

หมายเลข 4 สำหรับดาวน์โหลดไฟล์ข้อมูลจากฐานข้อมูล

- ส่วนที่สามตารางแสดงข้อมูลที่เพิ่มลงฐานข้อมูล และการจัดการข้อมูล

ลำดับ	ชนิดข้าวหอมมะลิ	ทวีป	ประเทศ	ปี	ปริมาณการส่งออก(ตัน)	มูลค่าการส่งออก(บาท)	ราคาต่อตัน(บาท)	ต้นข้อมูลจาก	แก้ไข
1	ข้าวขาว100%ชั้น1	ยุโรป	สวีตเซอร์แลนด์	2021	51.00	1,445,895.00	26,289.00	ไฟล์ CSV	
2	ข้าวขาว100%ชั้น1	ยุโรป	ฝรั่งเศส	2021	44.00	1,644,435.00	36,543.00	ไฟล์ CSV	
3	ข้าวขาว100%ชั้น1	ยุโรป	เนเธอร์แลนด์	2021	47.00	1,703,518.00	37,033.00	ไฟล์ CSV	
4	ข้าวขาว100%ชั้น1	ยุโรป	นอร์เวย์	2021	40.00	1,523,232.00	37,152.00	ไฟล์ CSV	
5	ชั้น1	ยุโรป	ตุรกี	2021	37.00	1,423,539.00	36,501.00	ไฟล์ CSV	
6	ชั้น1	เอเชีย	ฮ่องกง	2021	38.00	1,492,520.00	37,313.00	ไฟล์ CSV	
7	ข้าวขาว100%ชั้น1	เอเชีย	สาธารณรัฐสังคมนิยมเวียดนาม	2021	43.00	1,531,488.00	35,616.00	ไฟล์ CSV	
8	ข้าวขาว100%ชั้น1	เอเชีย	สาธารณรัฐประชาชนจีน	2021	46.00	1,859,310.00	41,318.00	ไฟล์ CSV	
9	ข้าวขาว100%ชั้น1	เอเชีย	สหรัฐอเมริกาบริติชโคลัมเบีย	2021	35.00	1,199,345.00	34,267.00	ไฟล์ CSV	
10	ข้าวขาว100%ชั้น1	เอเชีย	มาเลเซีย	2021	30.00	1,225,632.00	36,048.00	ไฟล์ CSV	
11	ข้าวขาว100%ชั้น1	อเมริกาเหนือ	สหรัฐอเมริกา	2021	50.00	1,750,000.00	35,000.00	ฟอร์มกรอกข้อมูล	

ภาพที่ ก.42 ตารางแสดงข้อมูลและจัดการข้อมูล

หมายเลข 1 ตารางแสดงข้อมูลพื้นฐานข้อมูล

หมายเลข 2 สำหรับเลือกประเภทข้อมูล

หมายเลข 3 สำหรับแก้ไขข้อมูล

8.2 หน้าเว็บไซต์สำหรับเพิ่มข้อมูลชนิดข้าว แสดงข้อมูลและจัดการข้อมูล ดังภาพ

ก.43

ลำดับ	รหัสชนิดข้าวหอมมะลิ	ชื่อชนิดข้าวหอมมะลิ	แก้ไขข้อมูล	ลบข้อมูล
1	cate01	ข้าวขาว100%ชั้น1		
3	cate02	ข้าวขาวทันแคว้นเมล็ดพิเศษ		
5	cate03	ข้าวขาวทันแคว้นเมล็ด		
7	cate04	ข้าวกล้อง100%ชั้น 1		

ภาพที่ ก.43 หน้าเว็บไซต์สำหรับเพิ่มข้อมูลชนิดข้าว

หมายเลข 1 เลือกหน้าสำหรับเพิ่มข้อมูลชนิดข้าว

หมายเลข 2 กรอกข้อมูลรหัสชนิดข้าว

หมายเลข 3 กรอกข้อมูลชื่อชนิดข้าว

หมายเลข 4 บันทึกข้อมูล

หมายเลข 5 ยกเลิกข้อมูล

หมายเลข 6 แก้ไขข้อมูล

หมายเลข 7 ลบข้อมูล

8.3 หน้าเว็บไซต์เพิ่มข้อมูลประเทศ แสดงข้อมูลและจัดการข้อมูล ดังภาพ ก.44

เพิ่มข้อมูลปริมาณการส่งออกข้าว เพิ่มข้อมูลชนิดข้าว **เพิ่มข้อมูลประเทศ**

1

แบบฟอร์มบันทึกข้อมูลการส่งออกข้าวหอมมะลิ
สำหรับบันทึกข้อมูลประเทศที่ไทยส่งออกรหัสและชื่อระบบฐานข้อมูลเพื่อใช้ในการวิเคราะห์ข้อมูล

2 รหัสประเทศ ชื่อประเทศ 3

4 บันทึกข้อมูล ยกเลิก 5

ลำดับ	รหัสประเทศ	ชื่อประเทศ	แก้ไขข้อมูล	ลบข้อมูล
1	cou1	สหรัฐอเมริกา	6	7
2	cou2	แคนาดา		
3	cou220	แกมเบีย		
4	cou221	เซเนกัล		

ภาพที่ ก.44 หน้าเว็บไซต์สำหรับเพิ่มข้อมูลประเทศ

หมายเลข 1 เลือกหน้าเพิ่มข้อมูลประเทศ

หมายเลข 2 กรอกข้อมูลรหัสประเทศ

หมายเลข 3 กรอกข้อมูลชื่อประเทศ

หมายเลข 4 บันทึกข้อมูล

หมายเลข 5 ยกเลิกข้อมูล

หมายเลข 6 แก้ไขข้อมูล

หมายเลข 7 ลบข้อมูล

9. ออกจากระบบแอดมิน ดังภาพ ก.45

The screenshot shows a web application interface with a yellow header. The header contains navigation links: 'หน้าหลัก' (Home), 'การพยากรณ์' (Forecasting), 'แดชบอร์ด' (Dashboard), 'บริการข้อมูล' (Information Services), and 'เกี่ยวกับเรา' (About Us). The user is logged in as 'admin'. A red box highlights a 'Logout' button in the top right corner. Below the header, there are three links: 'เพิ่มข้อมูลปริมาณการส่งออกข้าว' (Add rice export volume data), 'เพิ่มข้อมูลชนิดข้าว' (Add rice variety data), and 'เพิ่มข้อมูลประเทศ' (Add country data). The main content area features a logo and the title 'แบบฟอร์มบันทึกข้อมูลการส่งออกข้าวหอมมะลิ' (Rice Export Data Entry Form). Below the title is a subtitle: 'สำหรับบันทึกข้อมูลประเทศไทยส่งออกข้าวหอมมะลิลงระบบฐานข้อมูลเพื่อใช้ในการวิเคราะห์ข้อมูล' (For recording Thailand's rice export data to the database for analysis). The form contains two input fields: 'รหัสประเทศ' (Country Code) and 'ชื่อประเทศ' (Country Name). At the bottom of the form are two buttons: 'บันทึกข้อมูล' (Save) and 'ยกเลิก' (Cancel).

ภาพที่ ก.45 ออกจากระบบแอดมิน