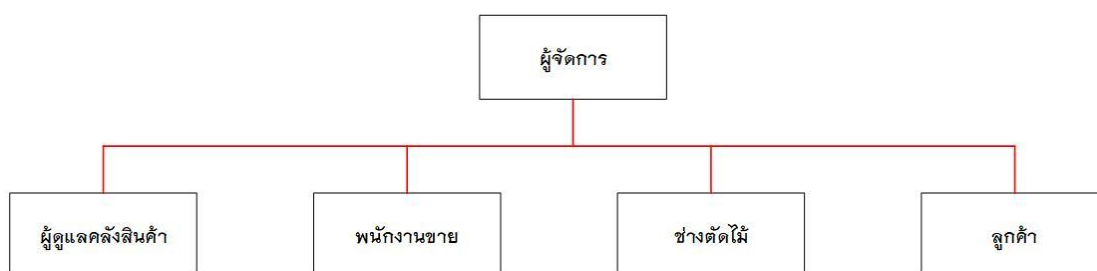


บทที่ 3 การวิเคราะห์และออกแบบระบบ

3.1 โครงสร้างองค์กร



ภาพที่ 3.1 ภาพแสดงโครงสร้างองค์กร

3.2 การวิเคราะห์ระบบงานเดิม

3.2.1 ระบบงานเดิม

ผู้จัดทำโครงการนได้ศึกษาขั้นตอนการดำเนินงานของบริษัท รวมไปถึง จำกัด พบว่ามีขั้นตอนการดำเนินงาน ดังนี้

3.2.1.1 การเก็บข้อมูลผู้จัดการ ข้อมูลผู้ดูแลคลังสินค้า ข้อมูลพนักงานชาย ข้อมูลช่างไม้ ข้อมูลลูกค้า และข้อมูลสินค้า จะเก็บข้อมูลโดยการกรอกข้อมูลลงเอกสารที่เป็นกระดาษ และส่งให้กับพนักงานนำข้อมูลลงใน Microsoft office เมื่อกรอกข้อมูลครบถ้วนแล้วเจ้าหน้าที่จะเก็บเอกสารไว้ในคอมพิวเตอร์ เมื่อต้องการเรียกใช้ข้อมูลเจ้าหน้าที่จะค้นหาจากเอกสารที่เก็บไว้

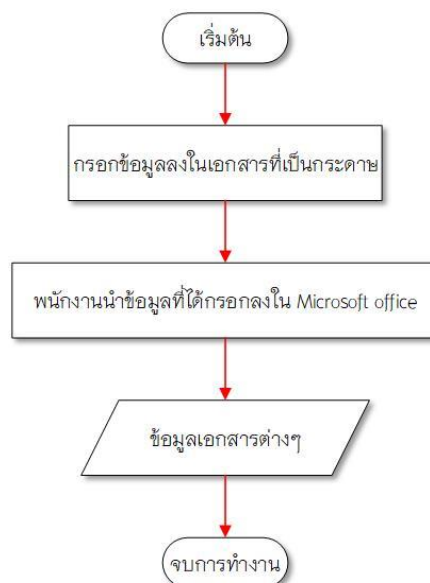
3.2.1.2 ข้อมูลคลังสินค้า เมื่อต้องการทราบจำนวนวัสดุ อุปกรณ์และสินค้าคงเหลือจะต้องทำการตรวจดูจากสินค้าจริงและจดบันทึกรายการวัสดุ อุปกรณ์และสินค้าคงเหลือใส่ลงในกระดาษและ Microsoft office แล้วส่งต่อไปให้ผู้จัดการตรวจสอบข้อมูล

3.2.1.3 การสั่งซื้อสินค้าภายใน เมื่อต้องการสั่งซื้อวัสดุ อุปกรณ์เพิ่มเติมต้องทำการจดบันทึกรายการพร้อมราคาที่ต้องการสั่งซื้อลงในใบขอสั่งซื้อสินค้า และส่งให้ผู้จัดการอนุมัติการสั่งซื้อสินค้า จากนั้นกรอกข้อมูลลงในใบสั่งซื้อสินค้า

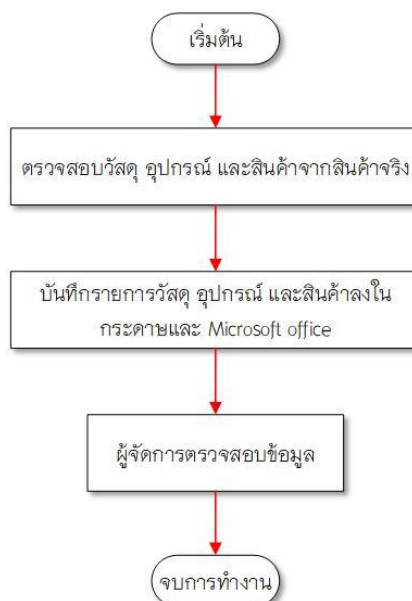
3.2.1.4 การสั่งซื้อสินค้าของลูกค้า ลูกค้าเข้าไปเลือกซื้อสินค้าที่บริษัท และทำการบอกพนักงานชาย จากนั้นพนักงานชายทำการบันทึกรายการซื้อขายพร้อมออกใบเสร็จให้กับลูกค้า จากนั้นลูกค้าทำการชำระเงินและรับของกลับบ้าน

3.2.1.5 การออกแบบสินค้า ลูกค้านำภาพวาดหรือภาพสเก็ตมาให้กับพนักงาน จากนั้นช่างตัดไม้จะทำการตรวจสอบเพื่อยืนยันว่าสามารถทำได้หรือไม่ ถ้าทำได้จะทำการแจ้งให้กับผู้ขายสินค้าทันที จากนั้นจะทำการออกแบบและโทรแจ้งสถานะการผลิตให้กับลูกค้า

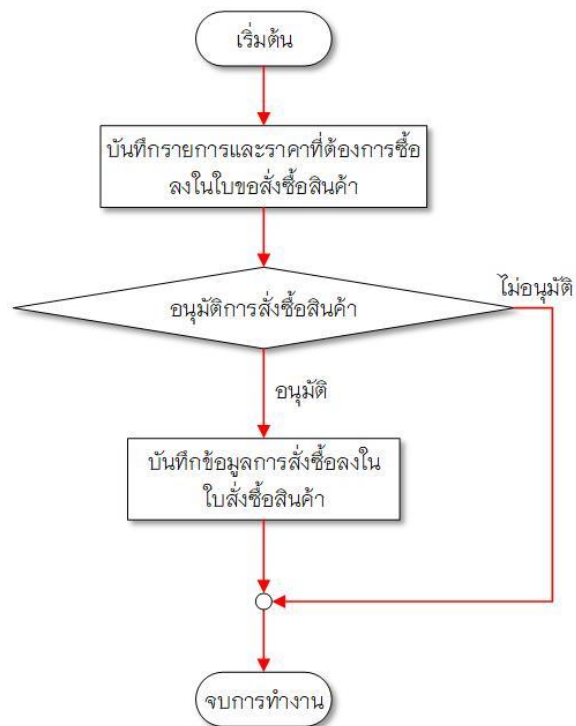
3.2.1.6 จัดการรายรับ-รายจ่าย บันทึกข้อมูลรายรับ-รายจ่ายรายเดือน ทั้งหมดลงในกระดาษและ Microsoft พร้อมคำนวณรายรับ-รายจ่าย ซึ่งขั้นตอนดังกล่าวสามารถสรุปเป็นแผนภาพดังนี้



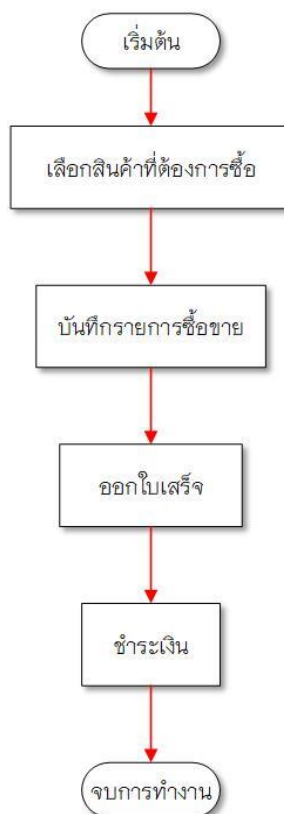
ภาพที่ 3.2 ภาพแสดงระบบงานเดิมของการเก็บข้อมูล



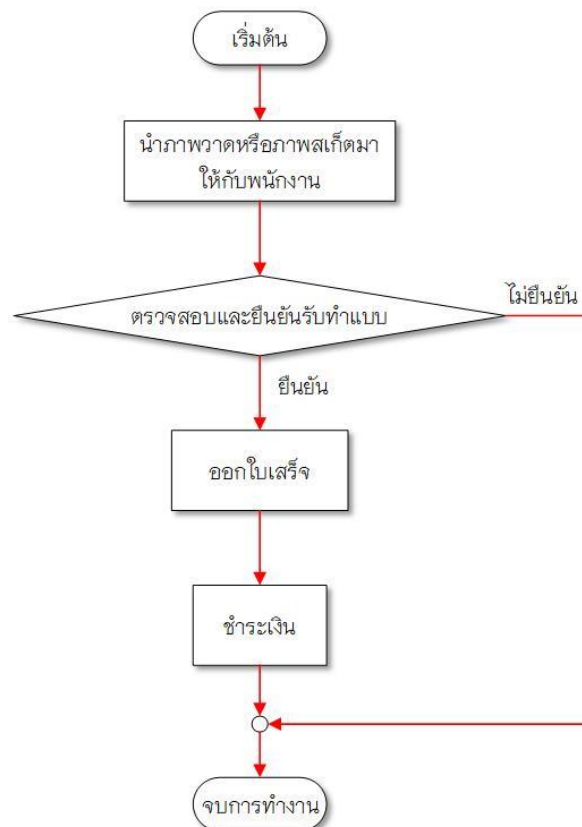
ภาพที่ 3.3 ภาพแสดงระบบงานเดิมของข้อมูลคลังสินค้า



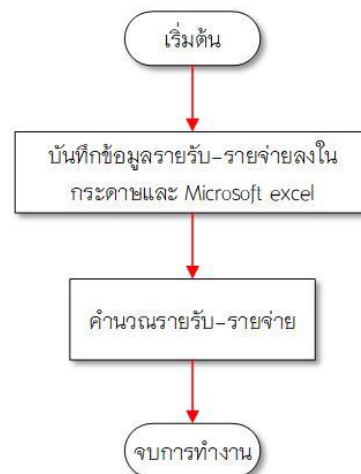
ภาพที่ 3.4 ภาพแสดงระบบงานเดิมของการสั่งซื้อสินค้าภายใน



ภาพที่ 3.5 ภาพแสดงระบบงานเดิมของการสั่งซื้อสินค้าของลูกค้า



ภาพที่ 3.6 ภาพแสดงระบบงานเดิมของการออกแบบสินค้าจากลูกค้า



ภาพที่ 3.7 ภาพแสดงระบบงานเดิมของการจัดการรายรับ-รายจ่าย

3.2.2 ปัญหาที่พบในระบบงานเดิม

- 1) การประชาสัมพันธ์ ยังไม่มีแหล่งประชาสัมพันธ์อย่างเป็นทางการ
- 2) การจัดเก็บข้อมูลต่าง ๆ ยังไม่มีระบบฐานข้อมูลในการจัดเก็บข้อมูลอย่างเป็นระบบจึงเกิดความล่าช้าในการบันทึกข้อมูล เกิดข้อผิดพลาดได้ง่าย ตรวจสอบข้อมูลได้ยาก อาจเกิดการซ้ำซ้อนของข้อมูล และมีความเสี่ยงต่อการสูญหายของข้อมูล
- 3) การจัดการข้อมูลคลังสินค้า เป็นการจดบันทึกลงใน Microsoft office ทำให้เกิดความล่าช้าในการดำเนินงาน การอัปเดตข้อมูล และการค้นหาข้อมูล และอาจทำให้เกิดความผิดพลาดของข้อมูล
- 4) จัดการการสั่งซื้อสินค้าภายใน ยังไม่มีระบบฐานข้อมูลที่เป็นมาตรฐานในการกรอกข้อมูลและการจัดเก็บข้อมูลการสั่งซื้อ เนื่องจากการทำงานเป็นการกรอกข้อมูลด้วยการจดบันทึกลงในกระดาษหลังจากนั้นนำข้อมูลที่ได้มาลงในเครื่องคอมพิวเตอร์เพื่อพิมพ์ข้อมูลเป็นเอกสารการขอซื้อ/สั่งซื้อสินค้า จึงทำให้เกิดความล่าช้าในการดำเนินงาน ตรวจสอบข้อมูลได้ยาก เกิดความซ้ำซ้อนของข้อมูล และข้อมูลอาจเกิดความผิดพลาดและการสูญหายได้
- 5) จัดการการสั่งซื้อสินค้าของลูกค้า ยังไม่มีระบบฐานข้อมูลในการจัดเก็บข้อมูลการซื้อขายที่เป็นมาตรฐาน จึงเกิดการล่าช้าในการจัดเก็บ ตรวจสอบ และค้นหาข้อมูล การซื้อขาย อาจทำให้เกิดข้อผิดพลาดได้ง่าย และยังไม่มีระบบซื้อขายออนไลน์ในการสั่งซื้อสินค้า
- 6) การจัดการออกแบบสินค้า ยังไม่มีระบบการส่งภาพวาดภาพสเก็ตแบบออนไลน์ และไม่มีการแจ้งสถานการณ์ผลิตสินค้าให้กับลูกค้า จึงเกิดความล่าช้าในการดำเนินงาน ค้นหาข้อมูลได้ยาก และข้อมูลอาจเกิดความสูญหายได้
- 7) การเปรียบเทียบสีของสินค้า ยังไม่มีระบบการเปรียบเทียบสีของสินค้า
- 8) การจัดการข้อมูลรายรับ-รายจ่าย เป็นการจดบันทึกลงในกระดาษและ Microsoft office ทำให้เกิดความล่าช้าในการดำเนินงาน อาจเกิดความผิดพลาดในการอัปเดต และการค้นหาข้อมูล และอาจทำให้เกิดความสูญหายของข้อมูลได้

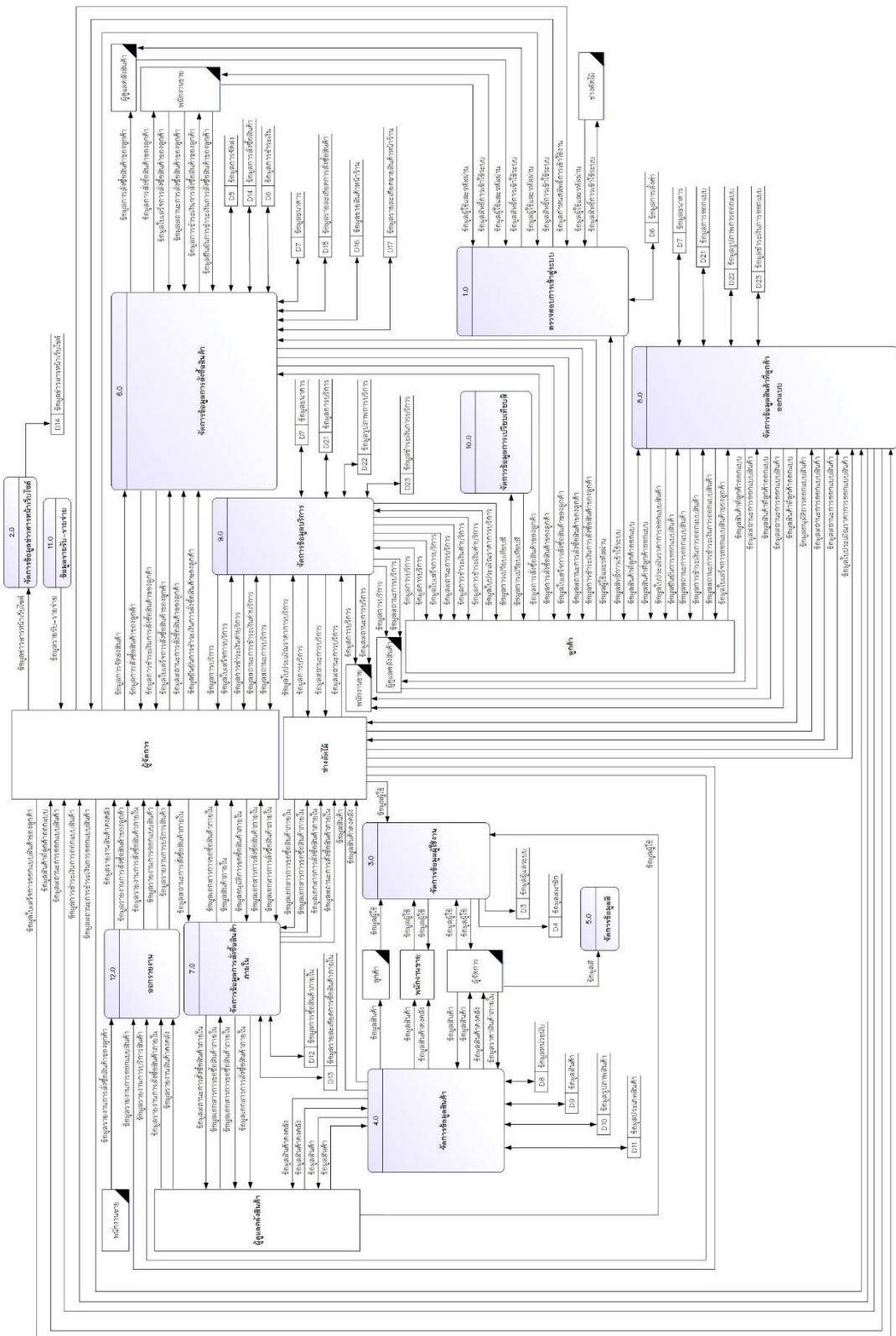
ตารางที่ 3.1 ตารางลิสต์รายละเอียดของเอนทิตีเทอร์มินัลเอ็นทิตี และโปรเซสที่เกี่ยวข้อง

List of External Entities	List of Data	List of Processes
1) ผู้จัดการ 2) ผู้ดูแลคลังสินค้า 3) พนักงานขาย 4) ช่างตัดไม้ 5) ลูกค้า	1) เพิ่มข้อมูลการตั้งค่า 2) เพิ่มข้อมูลข่าวสารหน้าเว็บไซต์ 3) เพิ่มข้อมูลผู้ดูแลระบบ 4) เพิ่มข้อมูลสมาชิก 5) เพิ่มข้อมูลการจัดส่ง 6) เพิ่มข้อมูลการชำระเงิน 7) เพิ่มข้อมูลธนาคาร 8) เพิ่มข้อมูลหน่วยนับ 9) เพิ่มข้อมูลสินค้า 10) เพิ่มข้อมูลรูปภาพสินค้า 11) เพิ่มข้อมูลประเภทสินค้า 12) เพิ่มข้อมูลชื่อสินค้าภายใน 13) เพิ่มข้อมูลรายละเอียดการซื้อสินค้าภายใน 14) เพิ่มข้อมูลการสั่งซื้อสินค้า 15) เพิ่มข้อมูลรายละเอียดการสั่งซื้อสินค้า 16) เพิ่มข้อมูลขายสินค้าหน้าร้าน 17) เพิ่มข้อมูลรายละเอียดการขายสินค้าหน้าร้าน 18) เพิ่มข้อมูลการออกแบบ 19) เพิ่มข้อมูลรูปภาพการออกแบบ	1) ตรวจสอบการเข้าสู่ระบบ 2) จัดการข้อมูลข่าวสารหน้าเว็บไซต์ 3) จัดการข้อมูลผู้ใช้งาน 4) จัดการข้อมูลสินค้า 5) จัดการข้อมูลสี 6) จัดการข้อมูลการสั่งซื้อสินค้า 6.1 เพิ่ม ลบ แก้ไขข้อมูลการสั่งซื้อสินค้า 6.2 เพิ่มหลักฐานการชำระเงิน 6.3 ยืนยันการชำระเงิน 6.4 ออกใบเสร็จการสั่งซื้อของลูกค้า 6.5 อัปเดตสถานะการสั่งซื้อสินค้าของลูกค้า 7) จัดการข้อมูลการสั่งซื้อสินค้าภายใน 7.1 เพิ่ม ลบ แก้ไขเอกสารการขอซื้อสินค้าภายใน 7.2 อนุมัติเอกสารการขอซื้อสินค้าภายใน 7.3 ออกใบสั่งซื้อสินค้าภายใน 7.4 อัปเดตสถานะการสั่งซื้อสินค้าภายใน

ตารางที่ 3.1 ตารางลิสต์รายละเอียดของเอนทิตีเทอร์มินัลเอ็นทีดี และโปรเซสที่เกี่ยวข้อง(ต่อ)

List of External Entities	List of Data	List of Processes
	20) แพ้้มข้อมูลชำระ เงินการออกแบบ 21) แพ้้มข้อมูลการ บริการ 22) แพ้้มข้อมูล รูปภาพการบริการ 23) แพ้้มข้อมูลชำระ เงินการบริการ	8) จัดการข้อมูลสินค้าที่ลูกค้า ออกแบบ 8.1 เพิ่ม ลบ แก้ไขข้อมูลสินค้าที่ ลูกค้าออกแบบ 8.2 อนุมัติการออกแบบสินค้า 8.3 ประเมินราคาการออกแบบ สินค้า 8.4 ออกใบเสร็จการชำระเงิน 8.5 ยืนยันการออกแบบสินค้า 8.6 ชำระเงินค่าออกแบบสินค้า ของลูกค้า 8.7 อัปเดตสถานะการชำระเงิน 8.8 อัปเดตสถานะการออกแบบ สินค้า 9) จัดการข้อมูลการบริการ 9.1 เพิ่ม ลบ แก้ไขการบริการ 9.2 ออกใบประเมินราคาการ บริการ 9.3 ออกใบเสร็จการบริการ 9.4 ชำระเงินค่าบริการ 9.5 อัปเดตสถานะการชำระเงิน ค่าบริการ 9.6 อัปเดตสถานะการบริการ 10) จัดการข้อมูลการเปรียบเทียบสี 11) จัดการข้อมูลรายรับ-รายจ่าย 12) ออกรายงาน

3.3.1 แผนภาพกระแสข้อมูล (Data Flow Diagram)



ภาพที่ 3.10 แผนภาพแสดง Data Flow Diagram Level 0

จากภาพที่ 3.10 แสดงแผนภาพกระแสข้อมูลระดับที่ 0 (Data Flow Diagram Level 0) การพัฒนาเว็บแอปพลิเคชันสำหรับการจัดการคลังสินค้าภายในของ บริษัท รวมไม้ จำกัด ประกอบด้วย 16 กระบวนการจัดการหลักๆ ได้แก่

ตารางที่ 3.2 แสดงคำอธิบายกระบวนการ ตรวจสอบการเข้าสู่ระบบ

Process Description	
System	การพัฒนาเว็บแอปพลิเคชันสำหรับการจัดการคลังสินค้าภายในของ บริษัท รวมไม้ จำกัด
DFD Number	1.0
Process Name	ตรวจสอบการเข้าสู่ระบบ
Input Data Flow	ข้อมูลผู้ใช้และรหัสผ่าน ข้อมูลกำหนดสิทธิ์ในการเข้าใช้ระบบ
Output Data Flow	ข้อมูลสิทธิ์การใช้งานเข้าสู่ระบบ
Data Store Used	ข้อมูลการตั้งค่า
Description	เป็นกระบวนการตรวจสอบและกำหนดสิทธิ์การใช้งาน โดยระบบจะตรวจสอบชื่อผู้ใช้และรหัสผ่าน ผู้ใช้จึงมีสิทธิ์ในการเข้าใช้ระบบ โดย ผู้ใช้ระบบส่วนนี้ได้แก่ ผู้จัดการ ผู้ดูแลคลังสินค้า พนักงานขาย ช่างตัดไม้ และลูกค้า รวมทั้งเป็นกระบวนการสำหรับเพิ่ม ลบ และแก้ไขข้อมูลของผู้จัดการ ผู้ดูแลคลังสินค้า พนักงานขาย ช่างตัดไม้ และลูกค้า

ตารางที่ 3.3 แสดงคำอธิบายกระบวนการ จัดการข้อมูลข่าวสารหน้าเว็บไซต์

Process Description	
System	การพัฒนาเว็บแอปพลิเคชันสำหรับการจัดการคลังสินค้าภายในของบริษัท รวบรวม จำกัด
DFD Number	2.0
Process Name	จัดการข้อมูลข่าวสารหน้าเว็บไซต์
Input Data Flow	ข้อมูลข่าวสารหน้าเว็บไซต์
Output Data Flow	ข้อมูลข่าวสารหน้าเว็บไซต์
Data Store Used	ข้อมูลข่าวสารหน้าเว็บไซต์
Description	เป็นกระบวนการเพิ่ม ลบ แก้ไขข้อมูลข่าวสารหน้าเว็บไซต์

ตารางที่ 3.4 แสดงคำอธิบายกระบวนการ จัดการข้อมูลผู้ใช้งาน

Process Description	
System	การพัฒนาเว็บแอปพลิเคชันสำหรับการจัดการคลังสินค้าภายในของบริษัท รวบรวม จำกัด
DFD Number	3.0
Process Name	จัดการข้อมูลผู้ใช้งาน
Input Data Flow	ข้อมูลผู้ใช้
Output Data Flow	ข้อมูลผู้ใช้
Data Store Used	ข้อมูลผู้ดูแลระบบ ข้อมูลสมาชิก
Description	เป็นกระบวนการเพิ่ม ลบ แก้ไข และเรียกดูข้อมูลของผู้ใช้งาน

ตารางที่ 3.5 แสดงคำอธิบายกระบวนการ จัดการข้อมูลสินค้า

Process Description	
System	การพัฒนาเว็บแอปพลิเคชันสำหรับการจัดการคลังสินค้าภายในของบริษัท รวบรวม จำกัด
DFD Number	4.0
Process Name	จัดการข้อมูลสินค้า
Input Data Flow	ข้อมูลสินค้า
Output Data Flow	ข้อมูลสินค้า ข้อมูลสินค้าคงคลัง
Data Store Used	ข้อมูลสินค้า ข้อมูลรูปภาพสินค้า ข้อมูลประเภทสินค้า ข้อมูลหน่วยนับ
Description	เป็นกระบวนการเพิ่ม ลบ แก้ไข เรียงข้อมูลสินค้า

ตารางที่ 3.6 แสดงคำอธิบายกระบวนการ จัดการข้อมูลสี

Process Description	
System	การพัฒนาเว็บแอปพลิเคชันสำหรับการจัดการคลังสินค้าภายในของบริษัท รวบรวม จำกัด
DFD Number	5.0
Process Name	จัดการข้อมูลสี
Input Data Flow	ข้อมูลสี
Output Data Flow	ข้อมูลสี
Data Store Used	-
Description	เป็นกระบวนการเพิ่ม ลบ แก้ไข ข้อมูลสี

ตารางที่ 3.7 แสดงคำอธิบายกระบวนการ จัดการข้อมูลการสั่งซื้อสินค้าของลูกค้า

Process Description	
System	การพัฒนาเว็บแอปพลิเคชันสำหรับการจัดการคลังสินค้าภายในของบริษัท รวมไปถึง จำกัด
DFD Number	6.0
Process Name	จัดการข้อมูลการสั่งซื้อสินค้าของลูกค้า
Input Data Flow	ข้อมูลการจัดส่งสินค้า ข้อมูลการสั่งซื้อสินค้าของลูกค้า ข้อมูลใบเสร็จการสั่งซื้อสินค้าของลูกค้า ข้อมูลการชำระเงินการสั่งซื้อสินค้าของลูกค้า ข้อมูลยืนยันการชำระเงินการสั่งซื้อสินค้าของลูกค้า ข้อมูลสถานะการสั่งซื้อสินค้าของลูกค้า
Output Data Flow	ข้อมูลการสั่งซื้อสินค้าของลูกค้า ข้อมูลข้อมูลใบเสร็จการสั่งซื้อสินค้าของลูกค้า ข้อมูลการชำระเงินการสั่งซื้อสินค้าของลูกค้า ข้อมูลสถานะการชำระเงินการสั่งซื้อสินค้าของลูกค้า
Data Store Used	ข้อมูลการจัดส่ง ข้อมูลการชำระเงิน ข้อมูลธนาคาร ข้อมูลการสั่งซื้อสินค้า ข้อมูลรายละเอียดการสั่งซื้อสินค้า ข้อมูลขายสินค้าหน้าร้าน ข้อมูลรายละเอียดขายสินค้าหน้าร้าน
Description	เป็นกระบวนการเพิ่ม ลบ แก้ไข เรียกดูข้อมูลการสั่งซื้อสินค้าของลูกค้า และเป็นการจัดการสั่งซื้อสินค้าออนไลน์ผ่านทางระบบ รวมถึงจัดการการชำระเงินและสถานะการจัดส่งสินค้า
Method	6.1 เพิ่ม ลบ แก้ไขข้อมูลการสั่งซื้อสินค้า 6.2 เพิ่มหลักฐานการชำระเงิน 6.3 ยืนยันการชำระเงิน 6.4 ออกใบเสร็จการสั่งซื้อสินค้าของลูกค้า 6.5 อัปเดตสถานะการสั่งซื้อสินค้าของลูกค้า

ตารางที่ 3.8 แสดงคำอธิบายกระบวนการ จัดการข้อมูลการสั่งซื้อสินค้าภายใน

Process Description	
System	การพัฒนาเว็บแอปพลิเคชันสำหรับการจัดการคลังสินค้าภายในของบริษัท รวมไม้ จำกัด
DFD Number	7.0
Process Name	จัดการข้อมูลการสั่งซื้อสินค้าภายใน
Input Data Flow	ข้อมูลเอกสารการขอซื้อสินค้าภายใน ข้อมูลอนุมัติการขอซื้อสินค้าภายใน ข้อมูลเอกสารการสั่งซื้อสินค้าภายใน
Output Data Flow	ข้อมูลเอกสารการขอซื้อสินค้าภายใน ข้อมูลเอกสารการสั่งซื้อสินค้าภายใน ข้อมูลสินค้าภายใน
Data Store Used	ข้อมูลซื้อสินค้าภายใน ข้อมูลรายละเอียดการซื้อสินค้าออนไลน์
Description	เป็นกระบวนการเพิ่ม ลบ แก้ไข เรียกดูข้อมูลการสั่งซื้อสินค้าภายใน และเป็นการจัดการสั่งซื้อสินค้าเข้าสต็อกผ่านทางระบบ
Method	7.1 เพิ่ม ลบ แก้ไขเอกสารการขอซื้อสินค้าภายใน 7.2 อนุมัติเอกสารการขอซื้อสินค้าภายใน 7.3 เพิ่มข้อมูลราคาสินค้าภายใน 7.4 ออกใบสั่งซื้อสินค้าภายใน 7.5 อัปเดตสถานะการสั่งซื้อสินค้าภายใน

ตารางที่ 3.9 แสดงคำอธิบายกระบวนการ จัดการข้อมูลสินค้าที่ลูกค้าออกแบบ

Process Description	
System	การพัฒนาเว็บแอปพลิเคชันสำหรับการจัดการคลังสินค้าภายในของบริษัท รวมไปถึง จำกัด
DFD Number	8.0
Process Name	จัดการข้อมูลสินค้าที่ลูกค้าออกแบบ
Input Data Flow	ข้อมูลสินค้าที่ลูกค้าออกแบบ ข้อมูลอนุมัติการออกแบบสินค้า ข้อมูลข้อมูลใบประเมินราคาการออกแบบสินค้า ข้อมูลข้อมูลยืนยันการออกแบบสินค้า ข้อมูลการชำระเงินการออกแบบสินค้า ข้อมูลสถานะการชำระเงินการออกแบบสินค้า ข้อมูลสถานะการออกแบบสินค้า
Output Data Flow	ข้อมูลสินค้าที่ลูกค้าออกแบบ ข้อมูลใบประเมินราคาการออกแบบสินค้า ข้อมูลสถานะการชำระเงินการออกแบบสินค้า ข้อมูลสถานะการออกแบบสินค้า
Data Store Used	ข้อมูลธนาคาร ข้อมูลการออกแบบ ข้อมูลรูปภาพการออกแบบ ข้อมูลการชำระเงินการออกแบบ
Description	เป็นกระบวนการเพิ่ม ลบ แก้ไข เรียกดูข้อมูลการออกแบบสินค้าจากลูกค้า รวมถึงจัดการการชำระเงินและสถานะของสินค้าที่ออกแบบ
Method	8.1 เพิ่ม ลบ แก้ไขข้อมูลสินค้าที่ลูกค้าออกแบบ 8.2 ยืนยันการออกแบบสินค้า 8.3 ประเมินราคาการออกแบบสินค้า 8.4 ยืนยันการสั่งซื้อสินค้าที่ลูกค้าออกแบบ 8.5 ออกใบเสร็จการชำระเงิน 8.6 ชำระเงินค่าออกแบบสินค้า 8.7 อัปเดตสถานะการชำระเงิน 8.8 อัปเดตสถานะการออกแบบสินค้า

ตารางที่ 3.10 แสดงคำอธิบายกระบวนการ จัดการข้อมูลการบริการ

Process Description	
System	การพัฒนาเว็บแอปพลิเคชันสำหรับการจัดการคลังสินค้าภายในของบริษัท รวมไปถึง จำกัด
DFD Number	9.0
Process Name	จัดการข้อมูลการบริการ
Input Data Flow	ข้อมูลการบริการ ข้อมูลใบประเมินราคาการบริการ ข้อมูลใบเสร็จการบริการ ข้อมูลชำระเงินค่าบริการ ข้อมูลสถานะการณชำระเงิน ข้อมูลยืนยันการบริการ ข้อมูลสถานะการบริการ
Output Data Flow	ข้อมูลการบริการ ข้อมูลใบประเมินราคาการบริการ ข้อมูลใบเสร็จการบริการ ข้อมูลชำระเงินค่าบริการ ข้อมูลสถานะการชำระเงิน ข้อมูลยืนยันการบริการ ข้อมูลสถานะการบริการ
Data Store Used	ข้อมูลธนาคาร ข้อมูลการบริการ ข้อมูลรูปภาพการบริการ ข้อมูลการชำระเงินการบริการ
Description	เป็นกระบวนการเพิ่ม ลบ แก้ไข เรียกดูข้อมูลการบริการจากลูกค้า รวมถึงจัดการการชำระเงินและสถานะการบริการของสินค้า
Method	9.1 เพิ่ม ลบ แก้ไขการบริการ 9.2 ออกใบประเมินราคาการบริการ 9.3 ออกใบเสร็จการบริการ 9.4 ชำระเงินค่าบริการ 9.5 ยืนยันการชำระเงิน 9.6 อัปเดตสถานะการบริการ

ตารางที่ 3.11 แสดงคำอธิบายกระบวนการ จัดการข้อมูลการเปรียบเทียบสี

Process Description	
System	การพัฒนาเว็บแอปพลิเคชันสำหรับการจัดการคลังสินค้าภายในของบริษัท รวมไม้ จำกัด
DFD Number	10.0
Process Name	จัดการข้อมูลการเปรียบเทียบสี
Input Data Flow	ข้อมูลการเปรียบเทียบสี
Output Data Flow	ข้อมูลการเปรียบเทียบสี
Data Store Used	-
Description	เป็นกระบวนการเปรียบเทียบสีระหว่างสีที่ลูกค้าต้องการกับสีที่ทางบริษัทมี

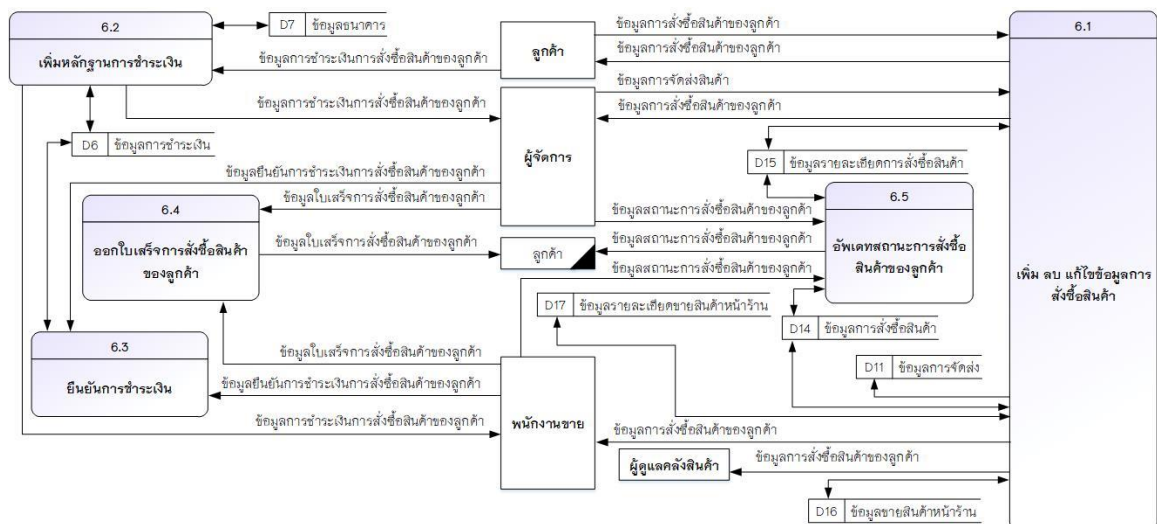
ตารางที่ 3.12 แสดงคำอธิบายกระบวนการ จัดการข้อมูลรายรับ-รายจ่าย

Process Description	
System	การพัฒนาเว็บแอปพลิเคชันสำหรับการจัดการคลังสินค้าภายในของบริษัท รวมไม้ จำกัด
DFD Number	11.0
Process Name	จัดการข้อมูลรายรับ-รายจ่าย
Input Data Flow	ข้อมูลรายรับ-รายจ่าย
Output Data Flow	ข้อมูลรายรับ-รายจ่าย
Data Store Used	-
Description	เป็นกระบวนการเรียกดูรายรับ-รายจ่ายของทางบริษัท

ตารางที่ 3.13 แสดงคำอธิบายกระบวนการ จัดการออกรายงาน

Process Description	
System	การพัฒนาเว็บแอปพลิเคชันสำหรับการจัดการคลังสินค้าภายในของบริษัท รวมไปถึง จำกัด
DFD Number	11.0
Process Name	จัดการออกรายงาน
Input Data Flow	ข้อมูลรายงานสินค้าคงคลัง ข้อมูลรายงานการสั่งซื้อสินค้าของลูกค้า ข้อมูลรายงานการสั่งซื้อสินค้าภายใน ข้อมูลรายงานการออกแบบสินค้า ข้อมูลรายงานการบริการสินค้า
Output Data Flow	ข้อมูลรายงานสินค้าคงคลัง ข้อมูลรายงานการสั่งซื้อสินค้าของลูกค้า ข้อมูลรายงานการสั่งซื้อสินค้าภายใน ข้อมูลรายงานการออกแบบสินค้า ข้อมูลรายงานการบริการสินค้า
Data Store Used	-
Description	เป็นกระบวนการเพิ่มและเรียกดูรายงานสินค้าคงคลัง รายงานการสั่งซื้อสินค้าของลูกค้า รายงานการสั่งซื้อสินค้าภายใน รายงานการออกแบบสินค้า และรายงานการบริการสินค้า

Data Flow Diagram Level 1 Process 6.0



ภาพที่ 3.11 แผนภาพแสดง Data Flow Diagram Level 1 Process 6.0

ตารางที่ 3.14 แสดงคำอธิบายกระบวนการ Process 6.1 เพิ่ม ลบ แก้ไขข้อมูลการสั่งซื้อสินค้า

Process Description	
System	การพัฒนาเว็บแอปพลิเคชันสำหรับการจัดการคลังสินค้าภายในของบริษัท รวมไม้ จำกัด
DFD Number	6.1
Process Name	เพิ่ม ลบ แก้ไขข้อมูลการสั่งซื้อสินค้า
Input Data Flow	ข้อมูลการจัดส่งสินค้า ข้อมูลการสั่งซื้อสินค้าของลูกค้า
Output Data Flow	ข้อมูลการสั่งซื้อสินค้าของลูกค้า
Data Store Used	ข้อมูลการจัดส่ง ข้อมูลการสั่งซื้อสินค้า ข้อมูลรายละเอียดการสั่งซื้อสินค้า ข้อมูลขายสินค้าหน้าร้าน ข้อมูลรายละเอียดขายสินค้าหน้าร้าน
Description	เป็นกระบวนการสำหรับเพิ่ม ลบ แก้ไขการสั่งซื้อสินค้าของลูกค้า

ตารางที่ 3.15 แสดงคำอธิบายกระบวนการ Process 6.2 เพิ่มหลักฐานการชำระเงิน

Process Description	
System	การพัฒนาเว็บแอปพลิเคชันสำหรับการจัดการคลังสินค้าภายในของบริษัท รวมไม้ จำกัด
DFD Number	6.2
Process Name	เพิ่มหลักฐานการชำระเงิน
Input Data Flow	ข้อมูลการชำระเงินการสั่งซื้อสินค้าของลูกค้า
Output Data Flow	ข้อมูลการชำระเงินการสั่งซื้อสินค้าของลูกค้า
Data Store Used	ข้อมูลการชำระเงิน ข้อมูลธนาคาร
Description	เป็นกระบวนการสำหรับชำระเงินการสั่งซื้อสินค้าของลูกค้า

ตารางที่ 3.16 แสดงคำอธิบายกระบวนการ Process 6.3 ยืนยันการชำระเงิน

Process Description	
System	การพัฒนาเว็บแอปพลิเคชันสำหรับการจัดการคลังสินค้าภายในของบริษัท รวมไม้ จำกัด
DFD Number	6.3
Process Name	ยืนยันการชำระเงิน
Input Data Flow	ข้อมูลยืนยันการชำระเงินการสั่งซื้อสินค้าของลูกค้า
Output Data Flow	ข้อมูลยืนยันการชำระเงินการสั่งซื้อสินค้าของลูกค้า
Data Store Used	ข้อมูลธนาคาร
Description	เป็นกระบวนการยืนยันการชำระเงินการสั่งซื้อสินค้าของลูกค้า

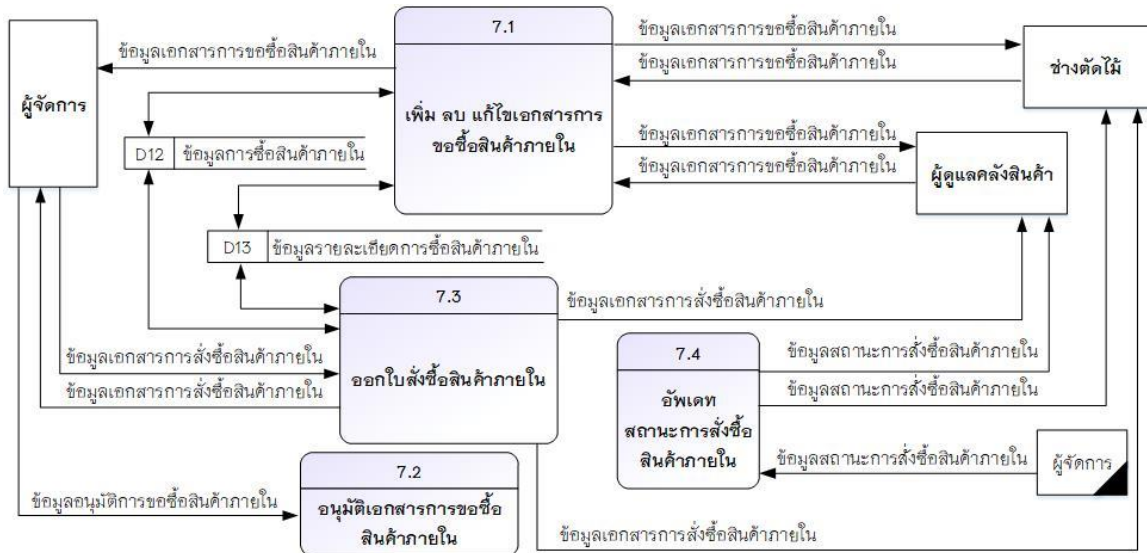
ตารางที่ 3.17 แสดงคำอธิบายกระบวนการ Process 6.4 ออกใบเสร็จการสั่งซื้อสินค้าของลูกค้า

Process Description	
System	การพัฒนาเว็บแอปพลิเคชันสำหรับการจัดการคลังสินค้าภายในของบริษัท รวมไม้ จำกัด
DFD Number	6.4
Process Name	ออกใบเสร็จการสั่งซื้อสินค้าของลูกค้า
Input Data Flow	ข้อมูลใบเสร็จการสั่งซื้อสินค้าของลูกค้า
Output Data Flow	ข้อมูลใบเสร็จการสั่งซื้อสินค้าของลูกค้า
Data Store Used	-
Description	เป็นกระบวนการออกใบเสร็จการสั่งซื้อสินค้าให้ลูกค้า

ตารางที่ 3.18 แสดงคำอธิบายกระบวนการ Process 6.5 อีพเตชสถานะการสั่งซื้อสินค้าของลูกค้า

Process Description	
System	การพัฒนาเว็บแอปพลิเคชันสำหรับการจัดการคลังสินค้าภายในของบริษัท รวมน้ จำกัด
DFD Number	6.5
Process Name	อีพเตชสถานะการสั่งซื้อสินค้าของลูกค้า
Input Data Flow	ข้อมูลสถานะการสั่งซื้อสินค้าของลูกค้า
Output Data Flow	ข้อมูลสถานะการสั่งซื้อสินค้าของลูกค้า
Data Store Used	ข้อมูลการสั่งซื้อสินค้า ข้อมูลรายละเอียดการสั่งซื้อสินค้า
Description	เป็นกระบวนการอีพเตชสถานะการสั่งซื้อสินค้าให้ลูกค้า

Data Flow Diagram Level 1 Process 7.0



ภาพที่ 3.12 แผนภาพแสดง Data Flow Diagram Level 1 Process 7.0

ตารางที่ 3.19 แสดงคำอธิบายกระบวนการ Process 7.1 เพิ่ม ลบ แก้ไขข้อมูลเอกสารการขอซื้อสินค้าภายใน

Process Description	
System	การพัฒนาเว็บแอปพลิเคชันสำหรับการจัดการคลังสินค้าภายในของบริษัท รวมไม้ จำกัด
DFD Number	7.1
Process Name	เพิ่ม ลบ แก้ไขข้อมูลเอกสารการขอซื้อสินค้าภายใน
Input Data Flow	ข้อมูลเอกสารการขอซื้อสินค้าภายใน
Output Data Flow	ข้อมูลเอกสารการขอซื้อสินค้าภายใน
Data Store Used	ข้อมูลการซื้อสินค้าภายใน ข้อมูลรายละเอียดการซื้อสินค้าภายใน
Description	เป็นกระบวนการสำหรับเพิ่ม ลบ แก้ไขข้อมูลข้อมูลเอกสารการขอซื้อสินค้าภายในบริษัท

ตารางที่ 3.20 แสดงคำอธิบายกระบวนการ Process 7.2 อนุมัติเอกสารการขอซื้อสินค้าภายใน

Process Description	
System	การพัฒนาเว็บแอปพลิเคชันสำหรับการจัดการคลังสินค้าภายในของบริษัท รวมไม้ จำกัด
DFD Number	7.2
Process Name	อนุมัติเอกสารการขอซื้อสินค้าภายใน
Input Data Flow	ข้อมูลสถานะการสั่งซื้อสินค้าภายใน
Output Data Flow	ข้อมูลสถานะการสั่งซื้อสินค้าภายใน
Data Store Used	-
Description	เป็นกระบวนการสำหรับอนุมัติการขอซื้อสินค้าภายในบริษัท

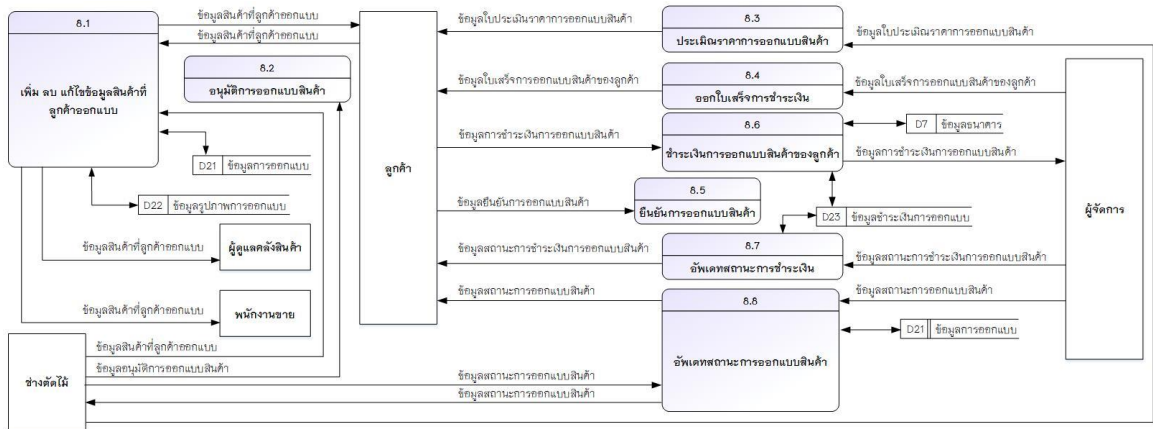
ตารางที่ 3.21 แสดงคำอธิบายกระบวนการ Process 7.3 ออกใบสั่งซื้อสินค้าภายใน

Process Description	
System	การพัฒนาเว็บแอปพลิเคชันสำหรับการจัดการคลังสินค้าภายในของบริษัท รวมไม้ จำกัด
DFD Number	7.3
Process Name	ออกใบสั่งซื้อสินค้าภายใน
Input Data Flow	ข้อมูลเอกสารการสั่งซื้อสินค้าภายใน
Output Data Flow	ข้อมูลเอกสารการสั่งซื้อสินค้าภายใน
Data Store Used	ข้อมูลการสั่งซื้อสินค้าภายใน ข้อมูลรายละเอียดการสั่งซื้อสินค้าภายใน
Description	เป็นกระบวนการสำหรับออกใบสั่งซื้อสินค้าภายในบริษัท

ตารางที่ 3.22 แสดงคำอธิบายกระบวนการ Process 7.4 อัปเดตสถานะการสั่งซื้อสินค้าภายใน

Process Description	
System	การพัฒนาเว็บแอปพลิเคชันสำหรับการจัดการคลังสินค้าภายในของบริษัท รวมไม้ จำกัด
DFD Number	7.4
Process Name	อัปเดตสถานะการสั่งซื้อสินค้าภายใน
Input Data Flow	ข้อมูลสถานะการสั่งซื้อสินค้าภายใน
Output Data Flow	ข้อมูลสถานะการสั่งซื้อสินค้าภายใน
Data Store Used	-
Description	เป็นกระบวนการสำหรับอัปเดตข้อมูลการสั่งซื้อสินค้าภายในบริษัท

Data Flow Diagram Level 1 Process 8.0



ภาพที่ 3.13 แผนภาพแสดง Data Flow Diagram Level 1 Process 8.0

ตารางที่ 3.23 แสดงคำอธิบายกระบวนการ Process 8.1 เพิ่ม ลบ แก้ไขข้อมูลสินค้าที่ลูกค้า ออกแบบ

Process Description	
System	การพัฒนาเว็บแอปพลิเคชันสำหรับการจัดการคลังสินค้าภายในของบริษัท รวมไม่ จำกัด
DFD Number	8.1
Process Name	เพิ่ม ลบ แก้ไขข้อมูลสินค้าที่ลูกค้าออกแบบ
Input Data Flow	ข้อมูลสินค้าที่ลูกค้าออกแบบ
Output Data Flow	ข้อมูลสินค้าที่ลูกค้าออกแบบ
Data Store Used	ข้อมูลการออกแบบ ข้อมูลรูปภาพการออกแบบ
Description	เป็นกระบวนการสำหรับอัปเดตรูปภาพและข้อมูล ที่ลูกค้าออกแบบ

ตารางที่ 3.24 แสดงคำอธิบายกระบวนการ Process 8.2 อนุมัติการออกแบบสินค้า

Process Description	
System	การพัฒนาเว็บแอปพลิเคชันสำหรับการจัดการคลังสินค้าภายในของบริษัท รวมไม้ จำกัด
DFD Number	8.2
Process Name	อนุมัติการออกแบบสินค้า
Input Data Flow	ข้อมูลอนุมัติการออกแบบสินค้า
Output Data Flow	ข้อมูลอนุมัติการออกแบบสินค้า
Data Store Used	-
Description	เป็นกระบวนการสำหรับอนุมัติสินค้าที่ถูกค้าออกแบบ

ตารางที่ 3.25 แสดงคำอธิบายกระบวนการ Process 8.3 ประเมินราคาการออกแบบสินค้า

Process Description	
System	การพัฒนาเว็บแอปพลิเคชันสำหรับการจัดการคลังสินค้าภายในของบริษัท รวมไม้ จำกัด
DFD Number	8.3
Process Name	ประเมินราคาการออกแบบสินค้า
Input Data Flow	ข้อมูลใบประเมินราคาการออกแบบสินค้า
Output Data Flow	ข้อมูลใบประเมินราคาการออกแบบสินค้า
Data Store Used	-
Description	เป็นกระบวนการสำหรับประเมินราคาสินค้าที่ถูกค้าออกแบบ

ตารางที่ 3.26 แสดงคำอธิบายกระบวนการ Process 8.4 ออกใบเสร็จการชำระเงิน

Process Description	
System	การพัฒนาเว็บแอปพลิเคชันสำหรับการจัดการคลังสินค้าภายในของบริษัท รวมไม้ จำกัด
DFD Number	8.4
Process Name	ออกใบเสร็จการชำระเงิน
Input Data Flow	ข้อมูลใบเสร็จการออกแบบสินค้าของลูกค้า
Output Data Flow	ข้อมูลใบเสร็จการออกแบบสินค้าของลูกค้า
Data Store Used	-
Description	เป็นกระบวนการสำหรับออกใบเสร็จค่าออกแบบสินค้า

ตารางที่ 3.27 แสดงคำอธิบายกระบวนการ Process 8.5 ยืนยันการออกแบบสินค้า

Process Description	
System	การพัฒนาเว็บแอปพลิเคชันสำหรับการจัดการคลังสินค้าภายในของบริษัท รวมไม้ จำกัด
DFD Number	8.5
Process Name	ยืนยันการออกแบบสินค้า
Input Data Flow	ข้อมูลยืนยันการออกแบบสินค้า
Output Data Flow	ข้อมูลยืนยันการออกแบบสินค้า
Data Store Used	-
Description	เป็นกระบวนการสำหรับยืนยันการออกแบบสินค้าของลูกค้า

ตารางที่ 3.28 แสดงคำอธิบายกระบวนการ Process 8.6 ชำระเงินการออกแบบสินค้าของลูกค้า

Process Description	
System	การพัฒนาเว็บแอปพลิเคชันสำหรับการจัดการคลังสินค้าภายในของบริษัท รวมไม้ จำกัด
DFD Number	8.6
Process Name	ชำระเงินการออกแบบสินค้าของลูกค้า
Input Data Flow	ข้อมูลการชำระเงินการออกแบบสินค้า
Output Data Flow	ข้อมูลการชำระเงินการออกแบบสินค้า
Data Store Used	ข้อมูลธนาคาร ข้อมูลชำระเงินการออกแบบ
Description	เป็นกระบวนการสำหรับจัดการชำระเงินค่าออกแบบสินค้า

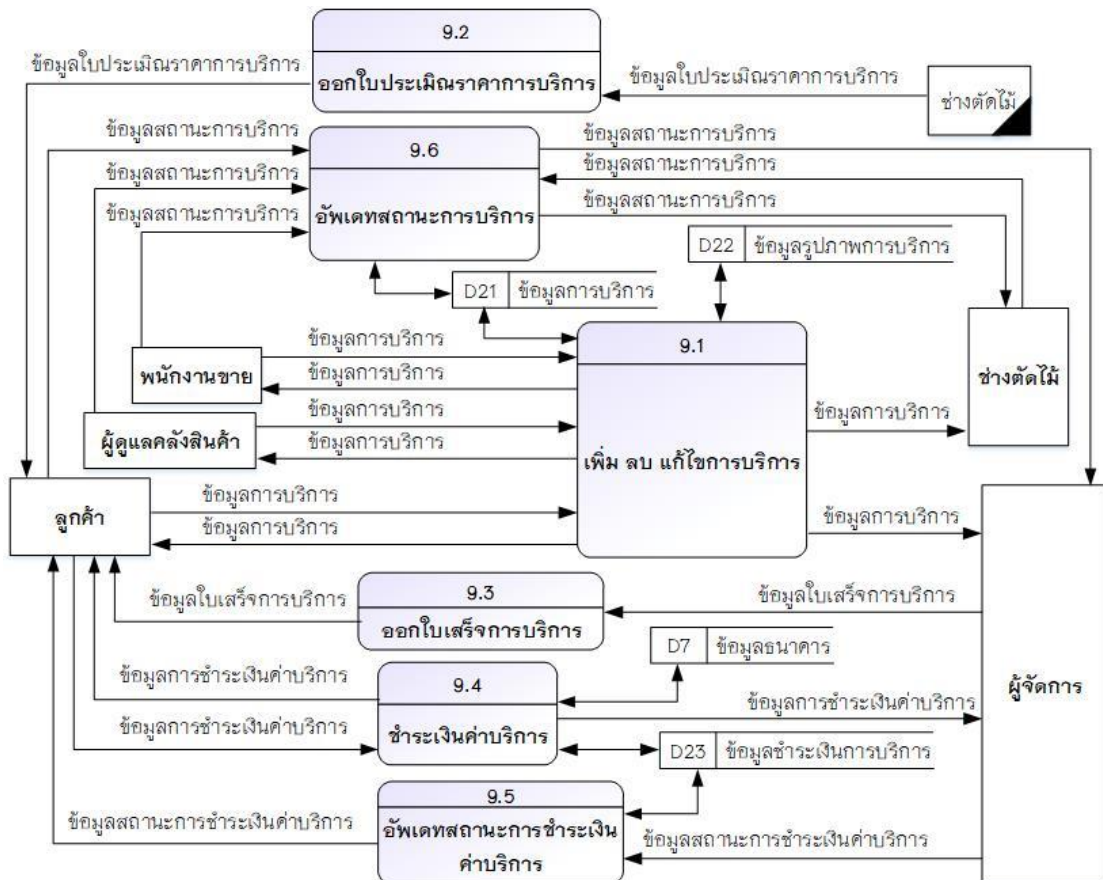
ตารางที่ 3.29 แสดงคำอธิบายกระบวนการ Process 8.7 อัปเดตสถานะการชำระเงิน

Process Description	
System	การพัฒนาเว็บแอปพลิเคชันสำหรับการจัดการคลังสินค้าภายในของบริษัท รวมไม้ จำกัด
DFD Number	8.7
Process Name	อัปเดตสถานะการชำระเงิน
Input Data Flow	ข้อมูลสถานะการชำระเงินการออกแบบสินค้า
Output Data Flow	ข้อมูลสถานะการชำระเงินการออกแบบสินค้า
Data Store Used	ข้อมูลชำระเงินการออกแบบ
Description	เป็นกระบวนการสำหรับอัปเดตสถานะชำระเงินค่าออกแบบสินค้า

ตารางที่ 3.30 แสดงคำอธิบายกระบวนการ Process 8.8 อัปเดตสถานะการออกแบบสินค้า

Process Description	
System	การพัฒนาเว็บแอปพลิเคชันสำหรับการจัดการคลังสินค้าภายในของบริษัท รวมน้ จำกัด
DFD Number	8.8
Process Name	อัปเดตสถานะการออกแบบสินค้า
Input Data Flow	ข้อมูลสถานะการออกแบบสินค้า
Output Data Flow	ข้อมูลสถานะการออกแบบสินค้า
Data Store Used	-
Description	เป็นกระบวนการสำหรับอัปเดตสถานะการออกแบบสินค้า

Data Flow Diagram Level 1 Process 9.0



ภาพที่ 3.14 แผนภาพแสดง Data Flow Diagram Level 1 Process 9.0

ตารางที่ 3.31 แสดงคำอธิบายกระบวนการ Process 9.1 เพิ่ม ลบ แก้ไขการบริการ

Process Description	
System	การพัฒนาเว็บแอปพลิเคชันสำหรับการจัดการคลังสินค้าภายในของบริษัท รวมไม้ จำกัด
DFD Number	9.1
Process Name	เพิ่ม ลบ แก้ไขการบริการ
Input Data Flow	ข้อมูลการบริการ
Output Data Flow	ข้อมูลการบริการ
Data Store Used	ข้อมูลการบริการ ข้อมูลรูปภาพการบริการ
Description	เป็นกระบวนการสำหรับเพิ่ม ลบ แก้ไขข้อมูลการบริการ

ตารางที่ 3.32 แสดงคำอธิบายกระบวนการ Process 9.2 ออกใบประเมินราคาการบริการ

Process Description	
System	การพัฒนาเว็บแอปพลิเคชันสำหรับการจัดการคลังสินค้าภายในของบริษัท รวมไม้ จำกัด
DFD Number	9.2
Process Name	ออกใบประเมินราคาการบริการ
Input Data Flow	ข้อมูลใบประเมินราคาการบริการ
Output Data Flow	ข้อมูลใบประเมินราคาการบริการ
Data Store Used	-
Description	เป็นกระบวนการสำหรับออกใบประเมินราคาการบริการ

ตารางที่ 3.33 แสดงคำอธิบายกระบวนการ Process 9.3 ออกใบเสร็จการบริการ

Process Description	
System	การพัฒนาเว็บแอปพลิเคชันสำหรับการจัดการคลังสินค้าภายในของบริษัท รวมไม้ จำกัด
DFD Number	9.3
Process Name	ออกใบเสร็จการบริการ
Input Data Flow	ข้อมูลใบเสร็จการบริการ
Output Data Flow	ข้อมูลใบเสร็จการบริการ
Data Store Used	-
Description	เป็นกระบวนการสำหรับออกใบเสร็จการบริการให้ลูกค้า

ตารางที่ 3.34 แสดงคำอธิบายกระบวนการ Process 9.4 ชำระเงินค่าบริการ

Process Description	
System	การพัฒนาเว็บแอปพลิเคชันสำหรับการจัดการคลังสินค้าภายในของบริษัท รวมไม้ จำกัด
DFD Number	9.4
Process Name	ชำระเงินค่าบริการ
Input Data Flow	ข้อมูลการชำระเงินค่าบริการ
Output Data Flow	ข้อมูลการชำระเงินค่าบริการ
Data Store Used	ข้อมูลธนาคาร ข้อมูลชำระเงินค่าบริการ
Description	เป็นกระบวนการสำหรับจัดการชำระเงินค่าบริการ

ตารางที่ 3.35 แสดงคำอธิบายกระบวนการ Process 9.5 อีพเดทสถานะการชำระเงินค่าบริการ

Process Description	
System	การพัฒนาเว็บแอปพลิเคชันสำหรับการจัดการคลังสินค้าภายในของบริษัท รวมไม้ จำกัด
DFD Number	9.5
Process Name	อีพเดทสถานะการชำระเงินค่าบริการ
Input Data Flow	ข้อมูลสถานะการชำระเงินค่าบริการ
Output Data Flow	ข้อมูลสถานะการชำระเงินค่าบริการ
Data Store Used	ข้อมูลชำระเงินการบริการ
Description	เป็นกระบวนการสำหรับอีพเดทสถานะการชำระเงินค่าบริการ

ตารางที่ 3.36 แสดงคำอธิบายกระบวนการ Process 9.6 อีพเดทสถานะการบริการ

Process Description	
System	การพัฒนาเว็บแอปพลิเคชันสำหรับการจัดการคลังสินค้าภายในของบริษัท รวมไม้ จำกัด
DFD Number	9.6
Process Name	อีพเดทสถานะการบริการ
Input Data Flow	ข้อมูลสถานะการบริการ
Output Data Flow	ข้อมูลการบริการ
Data Store Used	ข้อมูลชำระเงินการบริการ
Description	เป็นกระบวนการสำหรับอีพเดทสถานะการชำระเงินค่าบริการ

3.3.2 พจนานุกรม (Data Dictionary)

จากการออกแบบระบบใหม่ซึ่งมีการจัดการด้วยระบบฐานข้อมูลสามารถออกแบบฐานข้อมูลให้กับระบบที่ประกอบไปด้วยตารางข้อมูลต่าง ๆ ดังตารางที่ 3.42

ตารางที่ 3.37 แสดงรายชื่อตารางทั้งหมดของระบบฐานข้อมูล

ลำดับ	ชื่อตาราง	ประเภท	รายละเอียด
1	tb_page	Master	เก็บข้อมูลการตั้งค่า
2	tb_news	Master	เก็บข้อมูลข่าวสารหน้าเว็บไซต์
3	tb_user	Master	เก็บข้อมูลข้อมูลผู้ดูแลระบบ
4	tb_customer	Master	เก็บข้อมูลข้อมูลสมาชิก
5	tb_delivery	Master	เก็บข้อมูลการจัดส่ง
6	tb_payment	Reference	เก็บข้อมูลการชำระเงิน
7	tb_bank	Master	เก็บข้อมูลธนาคาร
8	tb_unit	Master	เก็บข้อมูลหน่วยนับ
9	tb_product	Master	เก็บข้อมูลสินค้า
10	tb_product_img	Reference	เก็บข้อมูลรูปภาพสินค้า
11	tb_product_category	Master	เก็บข้อมูลประเภทสินค้า
12	tb_buy	Master	เก็บข้อมูลซื้อสินค้าภายใน
13	tb_buy_detail	Reference	เก็บข้อมูลรายละเอียดการซื้อสินค้าภายใน
14	tb_order	Master	เก็บข้อมูลการสั่งซื้อสินค้า
15	tb_order_detail	Reference	เก็บข้อมูลรายละเอียดการสั่งซื้อสินค้า
16	tb_sale	Transaction	เก็บข้อมูลขายสินค้าหน้าร้าน
17	tb_sale_detail	Reference	เก็บข้อมูลรายละเอียดขายสินค้าหน้าร้าน
18	tb_design	Master	เก็บข้อมูลออกแบบ
19	tb_desing_img	Reference	เก็บข้อมูลรูปภาพการออกแบบ
20	tb_payment_design	Transaction	เก็บข้อมูลการชำระเงินการออกแบบ
21	tb_service	Master	เก็บข้อมูลการบริการ
22	tb_service_img	Reference	เก็บข้อมูลรูปภาพการบริการ
23	tb_payment_service	Transaction	เก็บข้อมูลการชำระเงินการบริการ

คำอธิบาย ประเภทตาราง ได้แก่

Master	หมายถึง	ตารางข้อมูลหลัก
Transaction	หมายถึง	ตารางที่มีการเปลี่ยนแปลงข้อมูล
Reference	หมายถึง	ตารางที่มีการอ้างอิง

จากตารางที่ 3.37 ที่ประกอบไปด้วยตารางข้อมูลต่าง ๆ ซึ่งสามารถแสดงรายละเอียดในแต่ละตารางได้ดังนี้.

ตารางที่ 3.38 แสดงรายละเอียดของตาราง tb_page

ชื่อตาราง : tb_page			
ประเภทตาราง : Master			
คำอธิบาย : เก็บข้อมูลการตั้งค่า			
คีย์หลัก : page_id			
คีย์รอง : -			
เขตข้อมูล	ชนิดและขนาด	ความหมาย	ตัวอย่างข้อมูล
page_id	int(10)	รหัสการตั้งค่า	1
page_name	varchar(100)	รายการ	ติดต่อเรา
page_value	text	ข้อความ	Allwood เปิดทำการ จันทร์-เสาร์...

ตารางที่ 3.39 แสดงรายละเอียดของตาราง tb_news

ชื่อตาราง : tb_news			
ประเภทตาราง : Master			
คำอธิบาย : เก็บข้อมูลข่าวสารหน้าเว็บไซต์			
คีย์หลัก : news_id			
คีย์รอง : -			
เขตข้อมูล	ชนิดและขนาด	ความหมาย	ตัวอย่างข้อมูล
news_id	int(10)	รหัสข่าว	1
news_name	varchar(150)	หัวเรื่อง	เฟอร์นิเจอร์ราคาสุดพิเศษ
news_detail	text	รายละเอียดข่าว	ตู้ไม้ราคาสุดพิเศษ เพียง 1200...
news_img	varchar(150)	รูปภาพข่าว	19403.jpg

ตารางที่ 3.40 แสดงรายละเอียดของตาราง tb_user

ชื่อตาราง : tb_user			
ประเภทตาราง : Master			
คำอธิบาย : เก็บข้อมูลผู้ดูแลระบบ			
คีย์หลัก : user_id			
คีย์รอง : -			
เขตข้อมูล	ชนิดและขนาด	ความหมาย	ตัวอย่างข้อมูล
user_id	int(10)	รหัสผู้ใช้	1
user_name	varchar(50)	ชื่อผู้ใช้	สุปวีณ์
user_lastname	varchar(50)	นามสกุลผู้ใช้	ปิ่นแก้ว
user_username	varchar(150)	ชื่อผู้ใช้งาน	admin
user_password	varchar(150)	รหัสผ่าน	1234
user_address	varchar(250)	ที่อยู่	46 ม.10 ต.สารภี อ.สารภี...
user_email	varchar(200)	อีเมล	supawee@gmail.com
user_tel	varchar(15)	เบอร์โทร	0824814711
user_idcard	varchar(15)	เลขประชาชน	15920442793212
user_date	date	วันที่เพิ่ม	2021-03-15
user_status	int(1)	ตำแหน่ง	1

คำอธิบาย : user_status = 1 หมายถึง ผู้จัดการ

user_status = 2 หมายถึง ผู้ดูแลคลังสินค้า

user_status = 3 หมายถึง พนักงานขาย

user_status = 4 หมายถึง ช่างไม้

user_status = 5 หมายถึง ลูกค้า

ตารางที่ 3.41 แสดงรายละเอียดของตาราง tb_customer

ชื่อตาราง : tb_customer			
ประเภทตาราง : Master			
คำอธิบาย : เก็บข้อมูลสมาชิก			
คีย์หลัก : customer_id			
คีย์รอง : -			
เขตข้อมูล	ชนิดและขนาด	ความหมาย	ตัวอย่างข้อมูล
customer_id	int(10)	รหัสผู้ใช้	1
customer_name	varchar(50)	ชื่อผู้ใช้	ธัญญลักษณ์
customer_lasename	varchar(50)	นามสกุลผู้ใช้	สุขจันทร์
customer_username	varchar(150)	ชื่อผู้ใช้งาน	Thanyaluck
customer_password	varchar(150)	รหัสผ่าน	1234
customer_address	varchar(250)	ที่อยู่	46 ม.10 ต.สารภี อ.สารภี...
customer_email	varchar(200)	อีเมล	thanyaluck@gmail.com
customer_tel	varchar(15)	เบอร์โทร	0850413483
customer_date	Date	วันที่เพิ่ม	2021-03-15

ตารางที่ 3.42 แสดงรายละเอียดของตาราง tb_delivery

ชื่อตาราง : tb_delivery			
ประเภทตาราง : Master			
คำอธิบาย : เก็บข้อมูลการจัดส่ง			
คีย์หลัก : delivery_id			
คีย์รอง : order_id			
เขตข้อมูล	ชนิดและขนาด	ความหมาย	ตัวอย่างข้อมูล
delivery_id	int(10)	รหัสการจัดส่ง	1
delivery_to	varchar(150)	ชื่อผู้รับ	ฉัญญลักษณ์
delivery_receive	varchar(250)	ที่อยู่ผู้รับ	46 ม.10 ต.สารภี อ.สารภี...
delivery_date	Date	วันที่จัดส่ง	2021-03-16
delivery_date_end	Date	วันที่ของจะถึง	2021-03-20
delivery_ems	varchar(20)	ems	TH12040382032
order_id	int(8)	รหัสใบสั่งซื้อ	1

ตารางที่ 3.43 แสดงรายละเอียดของตาราง tb_payment

ชื่อตาราง : tb_payment			
ประเภทตาราง : Master			
คำอธิบาย : เก็บข้อมูลการชำระเงิน			
คีย์หลัก : payment_id			
คีย์รอง : order_id			
เขตข้อมูล	ชนิดและขนาด	ความหมาย	ตัวอย่างข้อมูล
payment_id	int(10)	การชำระเงิน	1
payment_date	date	วันที่ชำระเงิน	2021-04-17
payment_time	time	เวลาชำระเงิน	11:10:00
payment_money	float(7,2)	จำนวนเงิน	1200.00
payment_bank	varchar(50)	ธนาคาร	กรุงไทย
payment_photo	varchar(150)	รูปภาพสลิป	139384.jpg
order_id	int(8)	รหัสใบสั่งซื้อ	1

ตารางที่ 3.44 แสดงรายละเอียดของตาราง tb_unit

ชื่อตาราง : tb_unit			
ประเภทตาราง : Master			
คำอธิบาย : เก็บข้อมูลหน่วยนับ			
คีย์หลัก : unit_id			
คีย์รอง : -			
เขตข้อมูล	ชนิดและขนาด	ความหมาย	ตัวอย่างข้อมูล
unit_id	int(10)	รหัสหน่วยนับ	1
unit_name	varchar(50)	ชื่อหน่วยนับ	แผ่น

ตารางที่ 3.45 แสดงรายละเอียดของตาราง tb_product

ชื่อตาราง : tb_product			
ประเภทตาราง : Master			
คำอธิบาย : เก็บข้อมูลสินค้า			
คีย์หลัก : product_id			
คีย์รอง : category_id			
เขตข้อมูล	ชนิดและขนาด	ความหมาย	ตัวอย่างข้อมูล
product_id	int(10)	รหัสสินค้า	1
product_name	varchar(150)	ชื่อสินค้า	ไม้ MDF เปลือย 4x8 ฟุต...
product_total	int(10)	จำนวนสินค้า	48
product_unit	varchar(30)	หน่วยนับสินค้า	แผ่น
product_buy	float(7,2)	ราคาซื้อ	200
product_price	float(7,2)	ราคาสินค้า	230
product_detail	text	รายละเอียดสินค้า	ไม้ MDF เปลือย 4x8 ฟุต...
product_point	int(10)	แฉ่งเดือนสินค้าใกล้เคียง	5
product_img	varchar(50)	รูปภาพสินค้า	3930248.jpg
category_id	int(10)	รหัสประเภทสินค้า	1

คำอธิบาย : category_id = 1 หมายถึง ประเภทไม้

category_id = 2 หมายถึง Fitting

- category_id = 3 หมายถึง วัสดุปิดผิว
- category_id = 4 หมายถึง วัสดุปิดขอบ
- category_id = 5 หมายถึง ไม้สำเร็จรูป
- category_id = 6 หมายถึง บานพับ
- category_id = 7 หมายถึง อุปกรณ์บานเปิดขึ้น-เปิดลง
- category_id = 8 หมายถึง รางเลื่อนลิ้นชัก
- category_id = 9 หมายถึง อุปกรณ์น็อคดาวน์
- category_id = 10 หมายถึง อุปกรณ์บานเฟี้ยม
- category_id = 11 หมายถึง อุปกรณ์บานเลื่อน
- category_id = 12 หมายถึง เส้นและกรอบอลูมิเนียม
- category_id = 13 หมายถึง แก๊สสปริงสำหรับเก้าอี้

ตารางที่ 3.46 แสดงรายละเอียดของตาราง tb_product_img

ชื่อตาราง : tb_product_img			
ประเภทตาราง : Reference			
คำอธิบาย : เก็บข้อมูลรูปภาพสินค้า			
คีย์หลัก : product_img_id			
คีย์รอง : product_id			
เขตข้อมูล	ชนิดและขนาด	ความหมาย	ตัวอย่างข้อมูล
product_img_id	int(10)	รหัสรูปภาพสินค้า	1
product_img_name	varchar(50)	ชื่อรูปภาพสินค้า	23491.jpg
product_id	int(10)	รหัสสินค้า	1

ตารางที่ 3.47 แสดงรายละเอียดของตาราง tb_category

ชื่อตาราง : tb_category			
ประเภทตาราง : Master			
คำอธิบาย : เก็บข้อมูลประเภทสินค้า			
คีย์หลัก : category_id			
คีย์รอง : -			
เขตข้อมูล	ชนิดและขนาด	ความหมาย	ตัวอย่างข้อมูล
category_id	int(10)	รหัสประเภทสินค้า	6
category_name	varchar(150)	ชื่อประเภทสินค้า	บานพับ
category_sub	int(1)	สถานะประเภทสินค้า	1
category_sub_id	int(10)	รหัสย่อยของประเภทสินค้า	2

คำอธิบาย : category_sub = 0 หมายถึง ไม่มี

category_sub = 1 หมายถึง มี

category_sub_id = 1 หมายถึง category_id = 1

category_sub_id = 2 หมายถึง category_id = 2

category_sub_id = 3 หมายถึง category_id = 3

category_sub_id = 4 หมายถึง category_id = 4

category_sub_id = 5 หมายถึง category_id = 5

category_sub_id = 6 หมายถึง category_id = 6

category_sub_id = 7 หมายถึง category_id = 7

category_sub_id = 8 หมายถึง category_id = 8

category_sub_id = 9 หมายถึง category_id = 9

category_sub_id = 10 หมายถึง category_id = 10

category_sub_id = 11 หมายถึง category_id = 11

category_sub_id = 12 หมายถึง category_id = 12

category_sub_id = 13 หมายถึง category_id = 13

ตารางที่ 3.48 แสดงรายละเอียดของตาราง tb_buy

ชื่อตาราง : tb_buy			
ประเภทตาราง : Master			
คำอธิบาย : เก็บข้อมูลซื้อสินค้าภายใน			
คีย์หลัก : buy_id			
คีย์รอง : -			
เขตข้อมูล	ชนิดและขนาด	ความหมาย	ตัวอย่างข้อมูล
buy_id	int(10)	รหัสซื้อสินค้าภายใน	1
buy_sum	float(7,2)	ราคารวม	500
buy_date	date	วันที่สั่งซื้อ	2021-04-02
buy_status	int(1)	สถานะการสั่งซื้อ	1

คำอธิบาย : buy_status = 0 หมายถึง รออนุมัติ

buy_status = 1 หมายถึง อนุมัติแล้ว

buy_status = 2 หมายถึง ไม่อนุมัติ

ตารางที่ 3.49 แสดงรายละเอียดของตาราง tb_buy_detail

ชื่อตาราง : tb_buy_detail			
ประเภทตาราง : Reference			
คำอธิบาย : เก็บข้อมูลรายละเอียดการซื้อสินค้าภายใน			
คีย์หลัก : buy_detail_id			
คีย์รอง : buy_id , product_id			
เขตข้อมูล	ชนิดและขนาด	ความหมาย	ตัวอย่างข้อมูล
buy_detail_id	int(10)	รหัสรายละเอียดการซื้อสินค้าภายใน	1
buy_detail_qty	int(10)	จำนวนซื้อสินค้าภายใน	30
buy_detail_price	float(7,2)	ราคาซื้อสินค้าภายใน	690.00
buy_id	int(10)	รหัสการซื้อสินค้าภายใน	4
product_id	int(10)	รหัสสินค้า	5

ตารางที่ 3.50 แสดงรายละเอียดของตาราง tb_orders

ชื่อตาราง : tb_orders			
ประเภทตาราง : Master			
คำอธิบาย : เก็บข้อมูลสั่งซื้อสินค้า			
คีย์หลัก : order_id			
คีย์รอง : customer_id			
เขตข้อมูล	ชนิดและขนาด	ความหมาย	ตัวอย่างข้อมูล
order_id	int(6)	รหัสสั่งซื้อสินค้า	00001
order_date	datetime	วันที่สั่งซื้อ	2021-04-10 17:41:58
order_status	int(1)	สถานะการสั่งซื้อ	1
order_sum	float(7,2)	ราคารวม	1240.00
order_msg	text	หมายเหตุ	ยกเลิกจากลูกค้า
customer_id	int(10)	รหัสสมาชิก	1

คำอธิบาย : order_status = 1 หมายถึง รอการชำระเงิน

order_status = 2 หมายถึง ชำระเงินแล้ว

order_status = 3 หมายถึง เตรียมสินค้า

order_status = 4 หมายถึง กำลังจัดส่งสินค้า

order_status = 5 หมายถึง จัดส่งแล้ว

order_status = 6 หมายถึง ยกเลิก

ตารางที่ 3.51 แสดงรายละเอียดของตาราง tb_order_detail

ชื่อตาราง : tb_order_detail			
ประเภทตาราง : Reference			
คำอธิบาย : เก็บข้อมูลรายละเอียดการสั่งซื้อสินค้า			
คีย์หลัก : ord_id			
คีย์รอง : order_id , product_id			
เขตข้อมูล	ชนิดและขนาด	ความหมาย	ตัวอย่างข้อมูล
ord_id	int(10)	รหัสรายละเอียดการสั่งซื้อสินค้า	1
order_num	int(10)	จำนวนที่ซื้อ	5
order_total	float(7,2)	ราคารวมของรายการ	2200.00
order_id	int(10)	รหัสใบสั่งซื้อ	2
product_id	int(10)	รหัสสินค้า	17

ตารางที่ 3.52 แสดงรายละเอียดของตาราง tb_sale

ชื่อตาราง : tb_sale			
ประเภทตาราง : Transection			
คำอธิบาย : เก็บข้อมูลขายสินค้าหน้าร้าน			
คีย์หลัก : sale_id			
คีย์รอง : -			
เขตข้อมูล	ชนิดและขนาด	ความหมาย	ตัวอย่างข้อมูล
sale_id	int(10)	รหัสการขายสินค้าหน้าร้าน	1
sale_date	date	วันที่ขายสินค้า	2021-04-02
sale_sum	float(7,2)	ราคารวม	12000.00

ตารางที่ 3.53 แสดงรายละเอียดของตาราง tb_sale_detail

ชื่อตาราง : tb_sale_detail ประเภทตาราง : Reference คำอธิบาย : เก็บข้อมูลรายละเอียดขายสินค้าหน้าร้าน คีย์หลัก : sale_detail_id คีย์รอง : sale_id , product_id			
เขตข้อมูล	ชนิดและขนาด	ความหมาย	ตัวอย่างข้อมูล
sale_detail_id	int(10)	รหัสรายละเอียดขายสินค้าหน้าร้าน	1
sale_detail_qty	int(10)	จำนวนสินค้า	20
sale_detail_price	float(7,2)	ราคา	600.00
sale_id	int(10)	รหัสการขายสินค้าหน้าร้าน	1
product_id	int(10)	รหัสสินค้า	3

ตารางที่ 3.54 แสดงรายละเอียดของตาราง tb_design

ชื่อตาราง : tb_design			
ประเภทตาราง : Master			
คำอธิบาย : เก็บข้อมูลการออกแบบ			
คีย์หลัก : design_id			
คีย์รอง : customer_id			
เขตข้อมูล	ชนิดและขนาด	ความหมาย	ตัวอย่างข้อมูล
design_id	int(10)	รหัสการออกแบบ	1
design_name	varchar(200)	ชื่อการออกแบบ	เคาเตอร์
design_detail	text	รายละเอียดการออกแบบ	เคาเตอร์ไม้ ขนาด 2x3...
design_msg	text	หมายเหตุ	-
design_price	float(7,2)	ราคา	1200.00
design_date	datetime	วันที่ออกแบบ	2021-04-04 07:04:24
design_status	int(1)	สถานะสินค้า	1
customer_id	int(10)	รหัสสมาชิก	2

คำอธิบาย : design_status = 0 หมายถึง รอการประเมินราคา

design_status = 1 หมายถึง รอโอนเงิน

design_status = 2 หมายถึง รอตรวจสอบ

design_status = 3 หมายถึง กำลังดำเนินการ

design_status = 4 หมายถึง เสร็จสิ้น

design_status = 9 หมายถึง ยกเลิก/ไม่อนุมัติ

ตารางที่ 3.55 แสดงรายละเอียดของตาราง tb_design_img

ชื่อตาราง : tb_design_img			
ประเภทตาราง : Reference			
คำอธิบาย : เก็บข้อมูลรูปภาพการออกแบบ			
คีย์หลัก : design_img_id			
คีย์รอง : design_id			
เขตข้อมูล	ชนิดและขนาด	ความหมาย	ตัวอย่างข้อมูล
design_img_id	int(10)	รหัสรูปภาพการออกแบบ	1
design_img_name	varchar(50)	ชื่อรูปภาพการออกแบบ	1082903.jpg
design_id	int(10)	รหัสการออกแบบ	5

ตารางที่ 3.56 แสดงรายละเอียดของตาราง tb_payment_design

ชื่อตาราง : tb_payment_design			
ประเภทตาราง : Transection			
คำอธิบาย : เก็บข้อมูลการชำระเงินการออกแบบ			
คีย์หลัก : payment_design_id			
คีย์รอง : design_id			
เขตข้อมูล	ชนิดและขนาด	ความหมาย	ตัวอย่างข้อมูล
payment_design_id	int(10)	รหัสการชำระเงินการออกแบบ	1
payment_design_date	date	วันที่ชำระเงิน	2021-04-02
payment_design_time	time	เวลาการชำระเงิน	09:09:00
payment_design_money	float(7,2)	จำนวนเงิน	500.00
payment_design_bank	varchar(50)	ธนาคาร	กรุงไทย
payment_design_photo	varchar(150)	รูปภาพสลิปธนาคาร	2348901.jpg
design_id	int(10)	รหัสการออกแบบ	1

ตารางที่ 3.57 แสดงรายละเอียดของตาราง tb_service

ชื่อตาราง : tb_service			
ประเภทตาราง : Master			
คำอธิบาย : เก็บข้อมูลการออกแบบ			
คีย์หลัก : service_id			
คีย์รอง : customer_id			
เขตข้อมูล	ชนิดและขนาด	ความหมาย	ตัวอย่างข้อมูล
service_id	int(10)	รหัสการบริการ	1
service_name	varchar(200)	ชื่อสินค้าที่ต้องการบริการ	ไม่สำเร็จรูป
service_detail	text	รายละเอียดบริการ	ตัดเป็น 4 แผ่น ขนาด ...
service_msg	text	หมายเหตุ	-
service_price	float(7,2)	ราคา	800.00
service_date	datetime	วันที่บริการ	2021-04-06 15:37:24
service_status	int(1)	สถานะสินค้า	2
customer_id	int(10)	รหัสสมาชิก	1

คำอธิบาย : design_status = 0 หมายถึง รอการประเมินราคา

design_status = 1 หมายถึง รอโอนเงิน

design_status = 2 หมายถึง รอตรวจสอบ

design_status = 3 หมายถึง กำลังดำเนินการ

design_status = 4 หมายถึง เสร็จสิ้น

design_status = 9 หมายถึง ยกเลิก/ไม่อนุมัติ

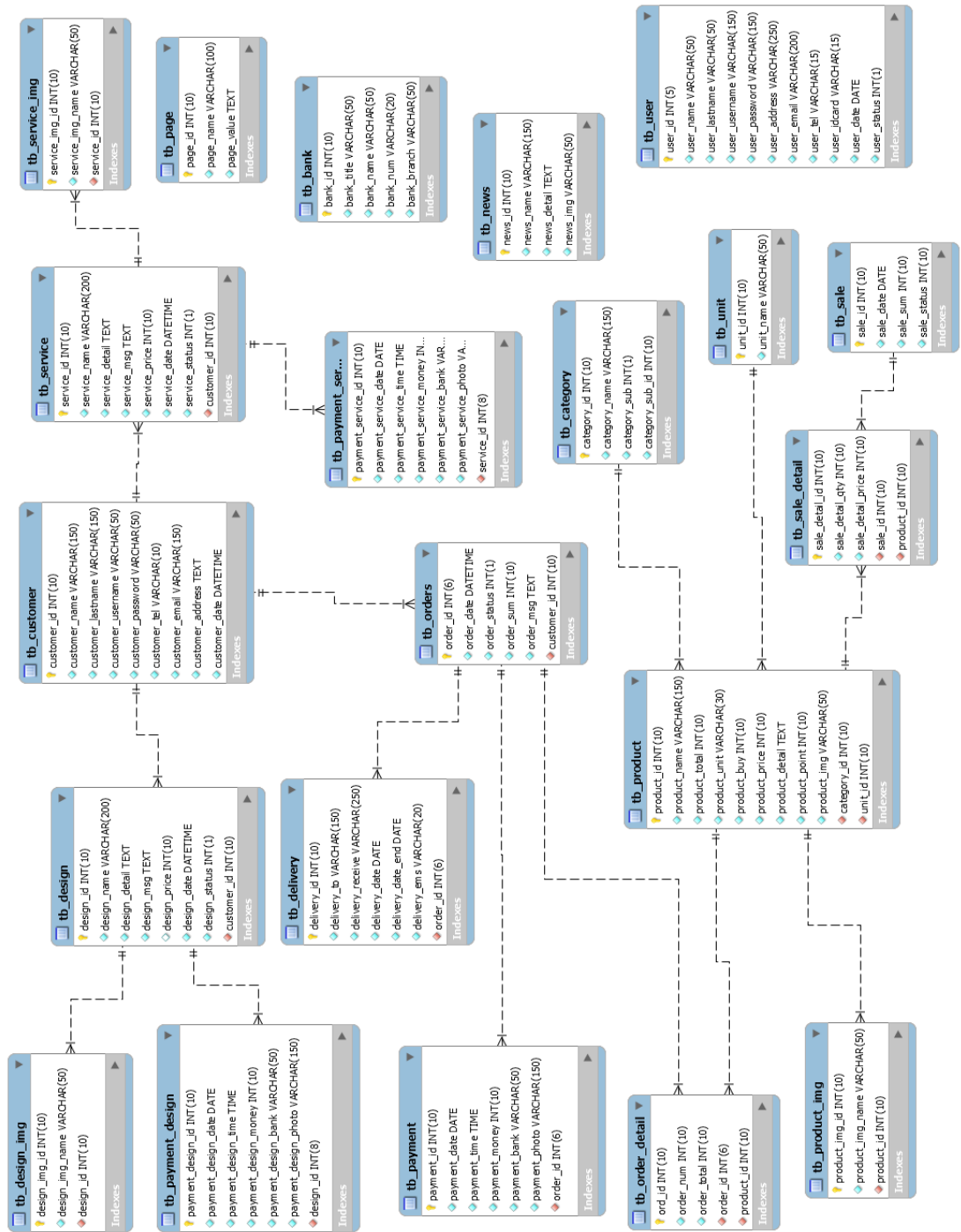
ตารางที่ 3.58 แสดงรายละเอียดของตาราง tb_service_img

ชื่อตาราง : tb_service_img			
ประเภทตาราง : Reference			
คำอธิบาย : เก็บข้อมูลรูปภาพการออกแบบ			
คีย์หลัก : service_img_id			
คีย์รอง : design_id			
เขตข้อมูล	ชนิดและขนาด	ความหมาย	ตัวอย่างข้อมูล
service_img_id	int(10)	รหัสรูปภาพการบริการ	1
service_img_name	varchar(50)	ชื่อรูปภาพการบริการ	1890483.jpg
service_id	int(10)	รหัสการบริการ	2

ตารางที่ 3.59 แสดงรายละเอียดของตาราง tb_payment_service

ชื่อตาราง : tb_payment_service			
ประเภทตาราง : Transection			
คำอธิบาย : เก็บข้อมูลการชำระเงินการออกแบบ			
คีย์หลัก : payment_service_id			
คีย์รอง : service_id			
เขตข้อมูล	ชนิดและขนาด	ความหมาย	ตัวอย่างข้อมูล
payment_service_id	int(10)	รหัสการชำระเงินการบริการ	1
payment_service_date	date	วันที่ชำระเงิน	2021-04-03
payment_service_time	time	เวลาการชำระเงิน	15:11:45
payment_service_money	float(7,2)	จำนวนเงิน	200.00
payment_service_bank	varchar(50)	ธนาคาร	กรุงไทย
payment_service_photo	varchar(150)	รูปภาพสลิปธนาคาร	2984032.jpg
service_id	int(10)	รหัสการบริการ	1

3.3.3 ความสัมพันธ์ของฐานข้อมูล (ER-Diagram)



ภาพที่ 3.15 แผนภาพอีอาร์ ระบบพัฒนาเว็บแอปพลิเคชันสำหรับการจัดการคลังสินค้าภายใน
ของ บริษัท รวมไม้ จำกัด

3.3.4 โครงสร้างระบบ

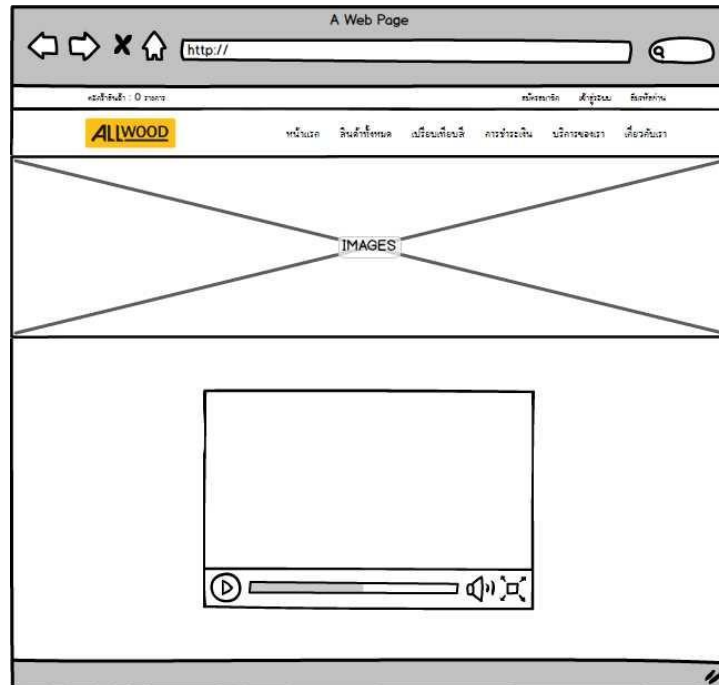
การเว็บแอปพลิเคชันสำหรับการจัดการคลังสินค้าภายในของ บริษัท รอมไม้ จำกัด ประกอบด้วยโครงสร้างระบบดังนี้



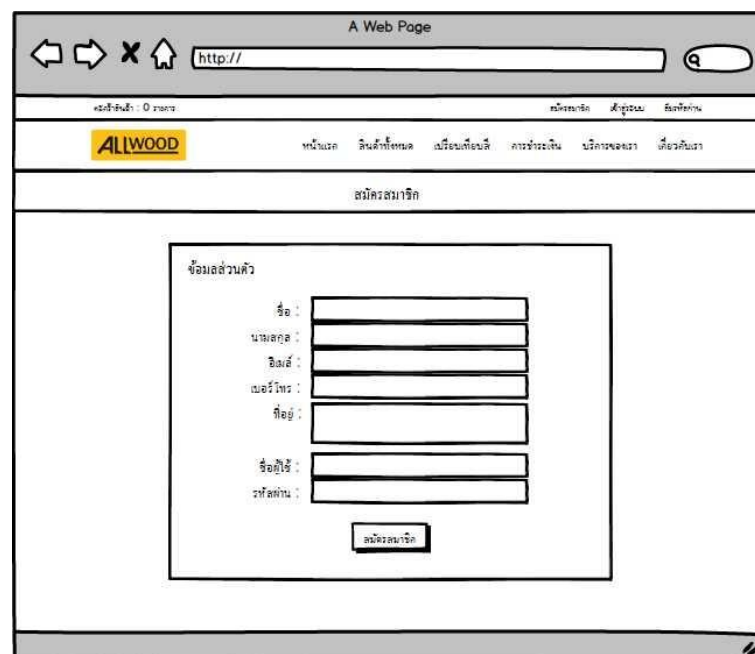
ภาพที่ 3.16 ภาพแผนผังโครงสร้างระบบ

3.3.5 การออกแบบหน้าจอ (Website)

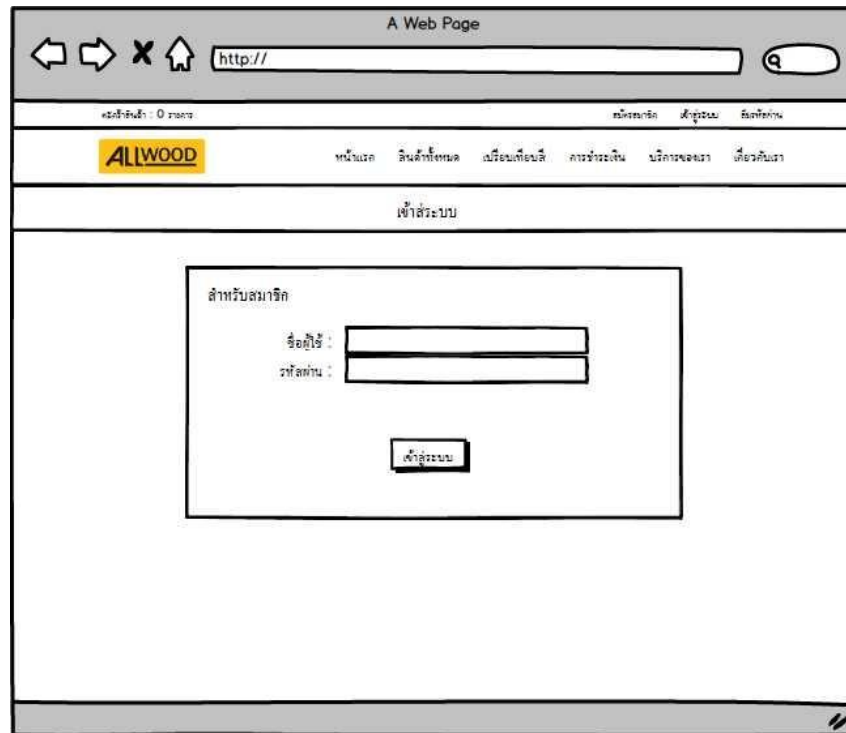
- หน้าจอภาพของเว็บไซต์



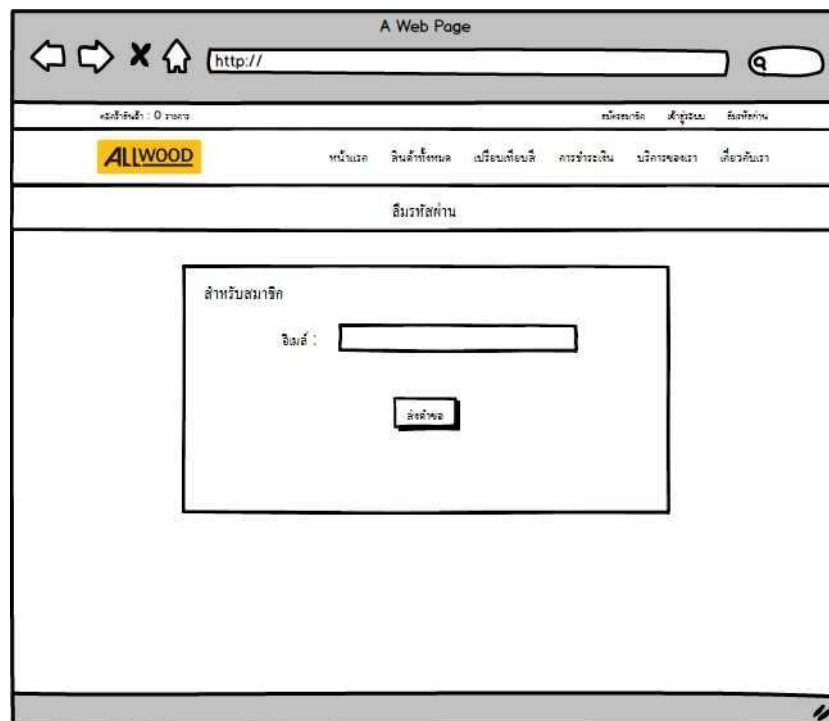
ภาพที่ 3.17 ภาพแสดงหน้าจอภาพสำหรับประชาสัมพันธ์เกี่ยวกับข้อมูลต่างๆ ของบริษัท



ภาพที่ 3.18 ภาพแสดงหน้าจอภาพสำหรับสมัครสมาชิกของผู้ใช้ระบบ



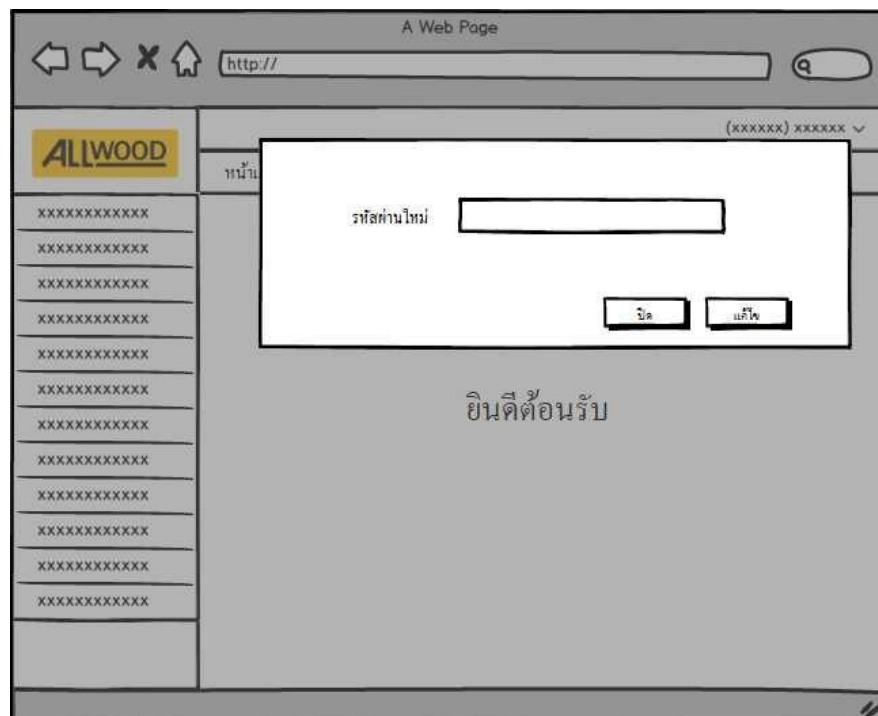
ภาพที่ 3.19 ภาพแสดงหน้าจอภาพสำหรับ login เข้าสู่ระบบ



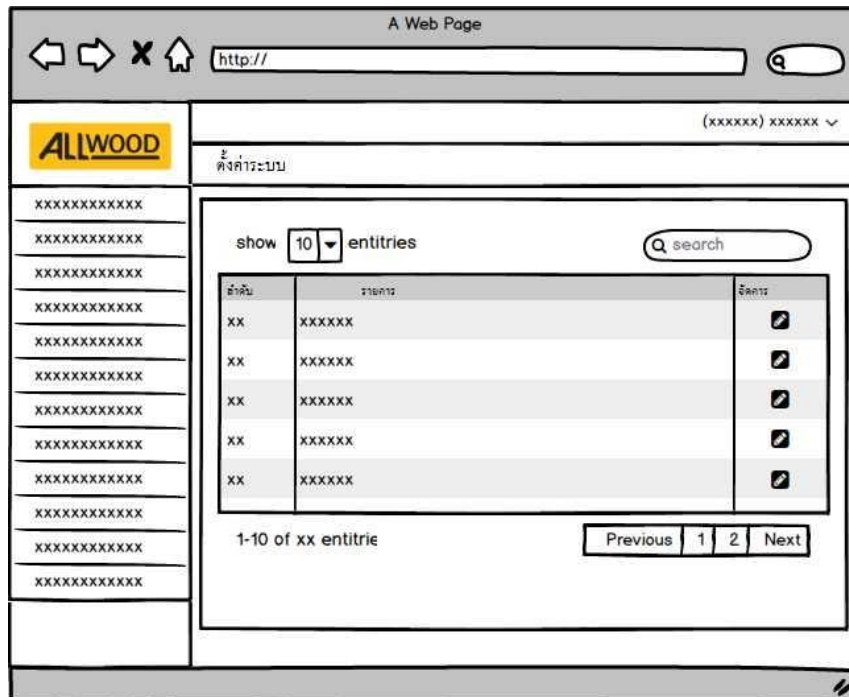
ภาพที่ 3.20 ภาพแสดงหน้าจอภาพสำหรับผู้ใช้งานที่สมัครผ่าน



ภาพที่ 3.21 ภาพแสดงหน้าจอภาพหน้าแรกของผู้จัดการและพนักงาน

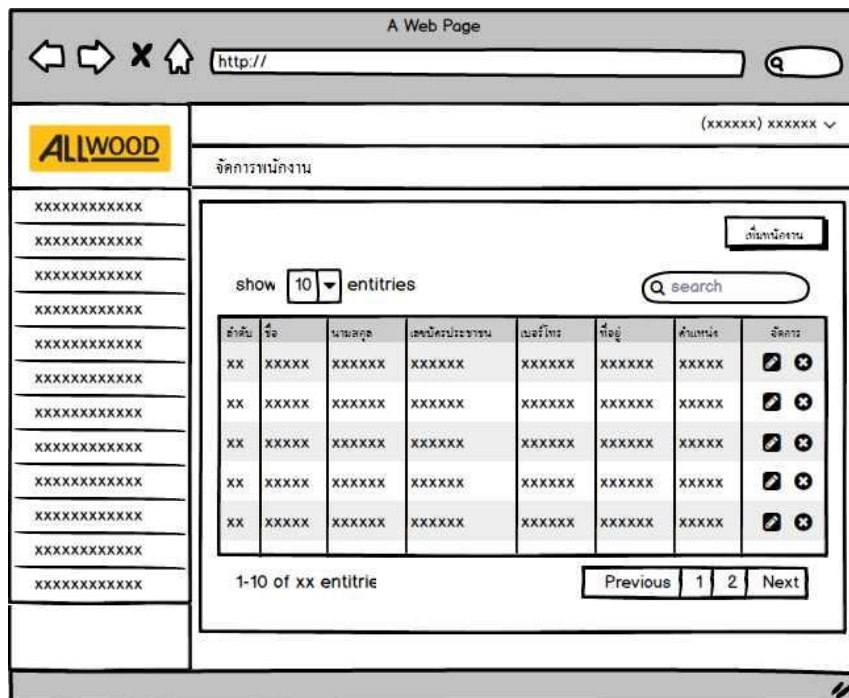


ภาพที่ 3.22 ภาพแสดงหน้าจอภาพสำหรับตั้งรหัสผ่านใหม่



ภาพที่ 3.23 ภาพแสดงหน้าจอภาพสำหรับตั้งค่าระบบเพื่อจัดการสิทธิ์การเข้าถึง

- จัดการข้อมูลผู้ใช้



ภาพที่ 3.24 ภาพแสดงหน้าจอภาพสำหรับจัดการข้อมูลพนักงาน

A Web Page

http://

ALLWOOD

(xxxxxx) xxxxxx v

จัดการพนักงาน

ตำแหน่ง: เลือกตำแหน่ง

ชื่อ: _____

นามสกุล: _____

ชื่อผู้ใช้: _____

รหัสผ่าน: _____

เลขบัตรประชาชน: _____

อีเมล: _____

เบอร์โทร: _____

ที่อยู่: _____

บันทึก

ภาพที่ 3.25 ภาพแสดงหน้าจอภาพสำหรับเพิ่มข้อมูลพนักงาน

A Web Page

http://

ALLWOOD

(xxxxxx) xxxxxx v

จัดการลูกค้า

show 10 entries

ค้นหา

ค้นหา

ลำดับ	ชื่อ-นามสกุล	เบอร์โทร	อีเมล	ที่อยู่	วันที่สมัคร	จัดการ
xx	xxxxx	xxxxxx	xxxxxx	xxxxxx	xx/xx/xx	[edit] [delete]
xx	xxxxx	xxxxxx	xxxxxx	xxxxxx	xx/xx/xx	[edit] [delete]
xx	xxxxx	xxxxxx	xxxxxx	xxxxxx	xx/xx/xx	[edit] [delete]
xx	xxxxx	xxxxxx	xxxxxx	xxxxxx	xx/xx/xx	[edit] [delete]
xx	xxxxx	xxxxxx	xxxxxx	xxxxxx	xx/xx/xx	[edit] [delete]

1-10 of xx entitie

Previous 1 2 Next

ภาพที่ 3.26 ภาพแสดงหน้าจอภาพสำหรับจัดการข้อมูลลูกค้า

A Web Page

http://

ALLWOOD (xxxxxx) xxxxxx v

จัดการลูกค้า

xxxxxxxxxxx
xxxxxxxxxxx
xxxxxxxxxxx
xxxxxxxxxxx
xxxxxxxxxxx
xxxxxxxxxxx
xxxxxxxxxxx
xxxxxxxxxxx
xxxxxxxxxxx
xxxxxxxxxxx
xxxxxxxxxxx
xxxxxxxxxxx
xxxxxxxxxxx
xxxxxxxxxxx

ชื่อ
นามสกุล
ชื่อผู้ใช้
รหัสผ่าน
เลขบัตรประชาชน
อีเมล
เบอร์โทร
ที่อยู่

บันทึก

ภาพที่ 3.27 ภาพแสดงหน้าจอภาพสำหรับเพิ่มข้อมูลลูกค้า

A Web Page

http://

ALLWOOD (xxxxxx) xxxxxx v

แก้ไขข้อมูลส่วนตัว

xxxxxxxxxxx
xxxxxxxxxxx
xxxxxxxxxxx
xxxxxxxxxxx
xxxxxxxxxxx
xxxxxxxxxxx
xxxxxxxxxxx
xxxxxxxxxxx
xxxxxxxxxxx
xxxxxxxxxxx
xxxxxxxxxxx
xxxxxxxxxxx
xxxxxxxxxxx
xxxxxxxxxxx

ชื่อ
นามสกุล
อีเมล
เบอร์โทร
ที่อยู่

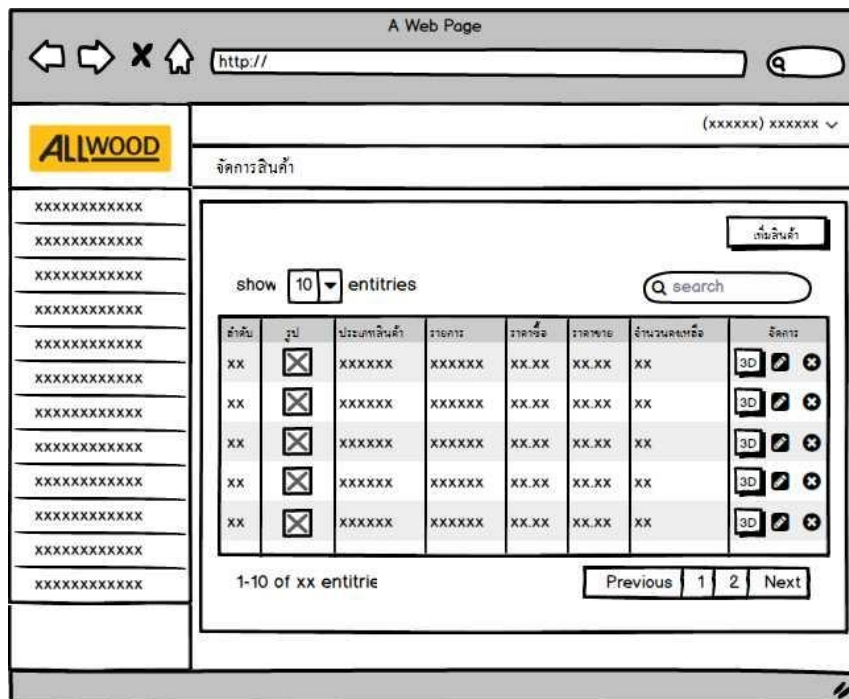
รูปภาพประจำตัว

เลือกรูปภาพ

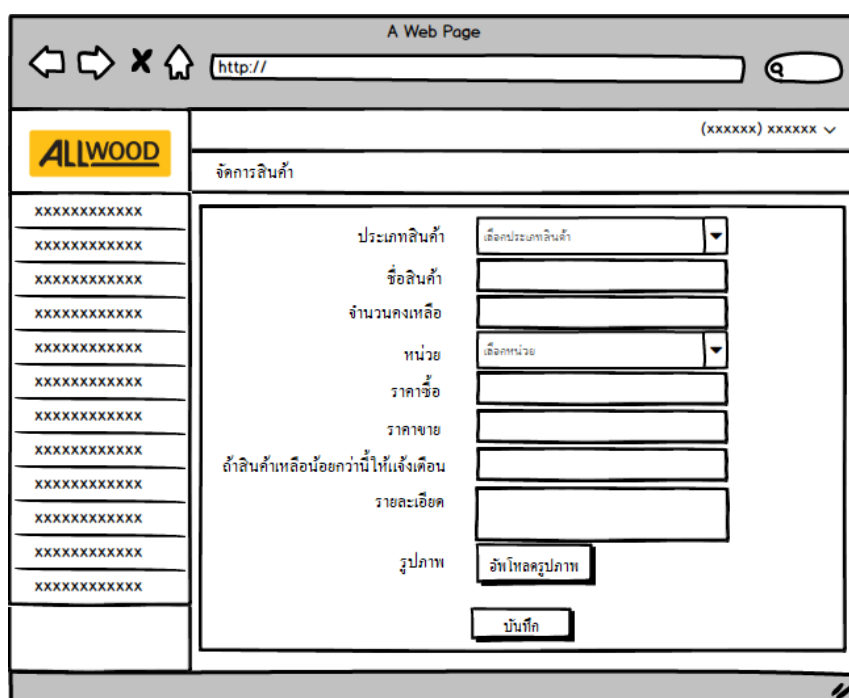
บันทึก

ภาพที่ 3.28 ภาพแสดงหน้าจอภาพสำหรับแก้ไขข้อมูลส่วนตัว

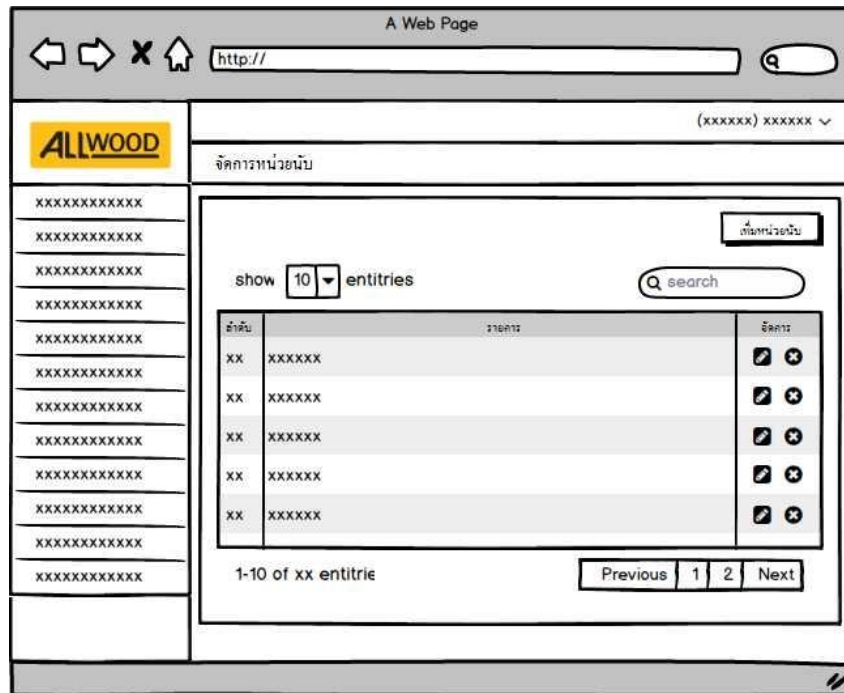
- จัดการข้อมูลสินค้า



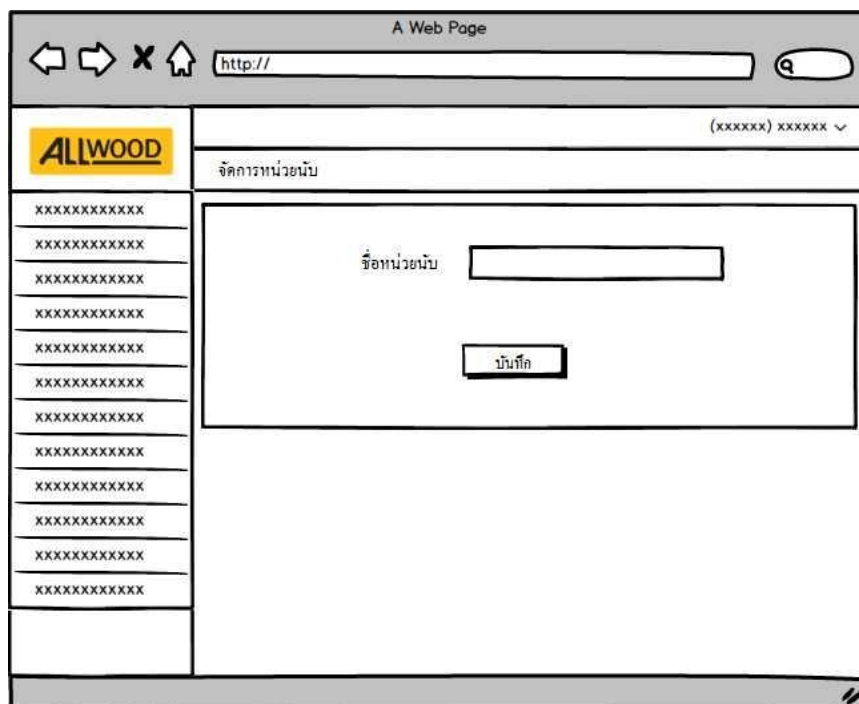
ภาพที่ 3.29 ภาพแสดงหน้าจอภาพสำหรับจัดการข้อมูลสินค้า



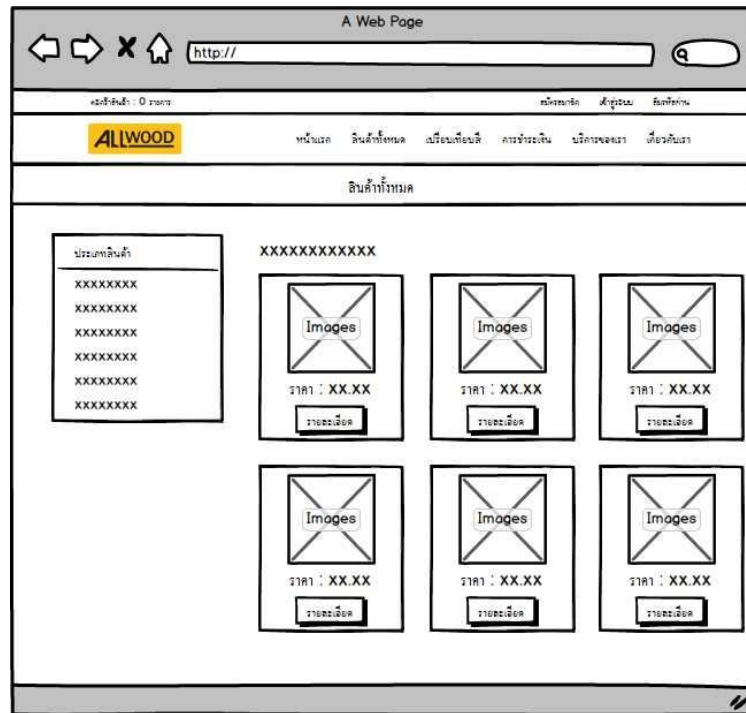
ภาพที่ 3.30 ภาพแสดงหน้าจอภาพสำหรับเพิ่มข้อมูลสินค้า



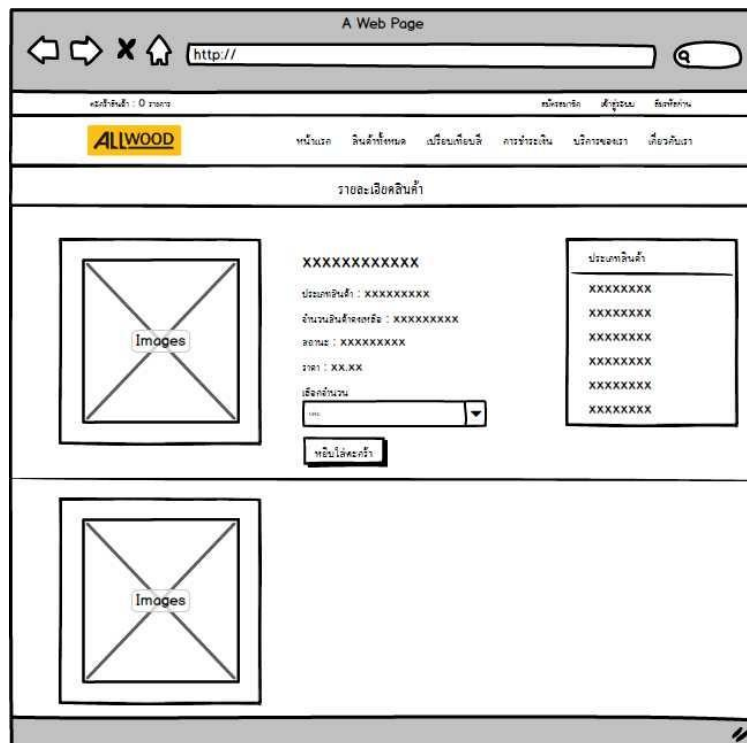
ภาพที่ 3.31 ภาพแสดงหน้าจอภาพสำหรับจัดการหน่วยนับสินค้า



ภาพที่ 3.32 ภาพแสดงหน้าจอภาพสำหรับเพิ่มข้อมูลหน่วยนับสินค้า

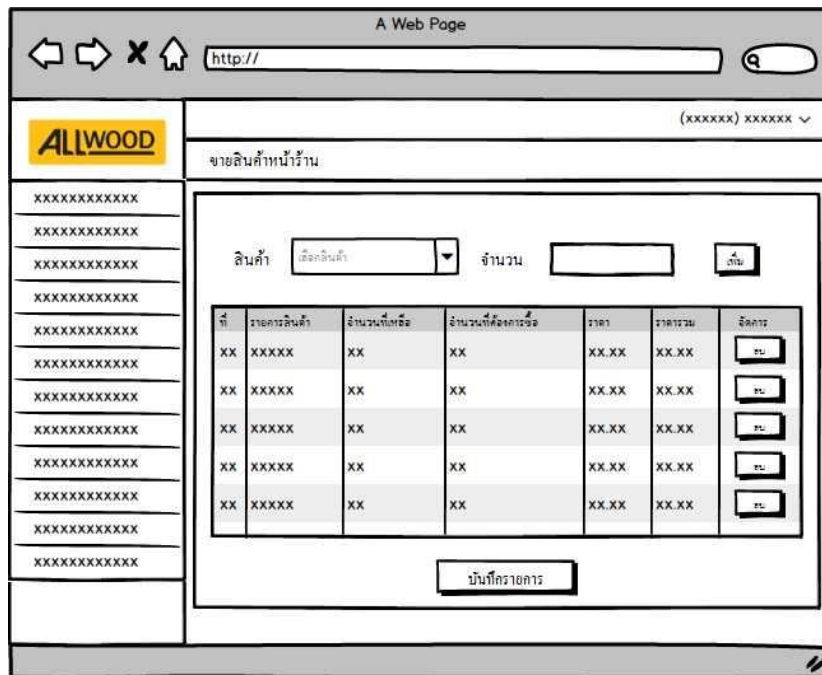


ภาพที่ 3.33 ภาพแสดงหน้าจอภาพสำหรับดูสินค้าทั้งหมด

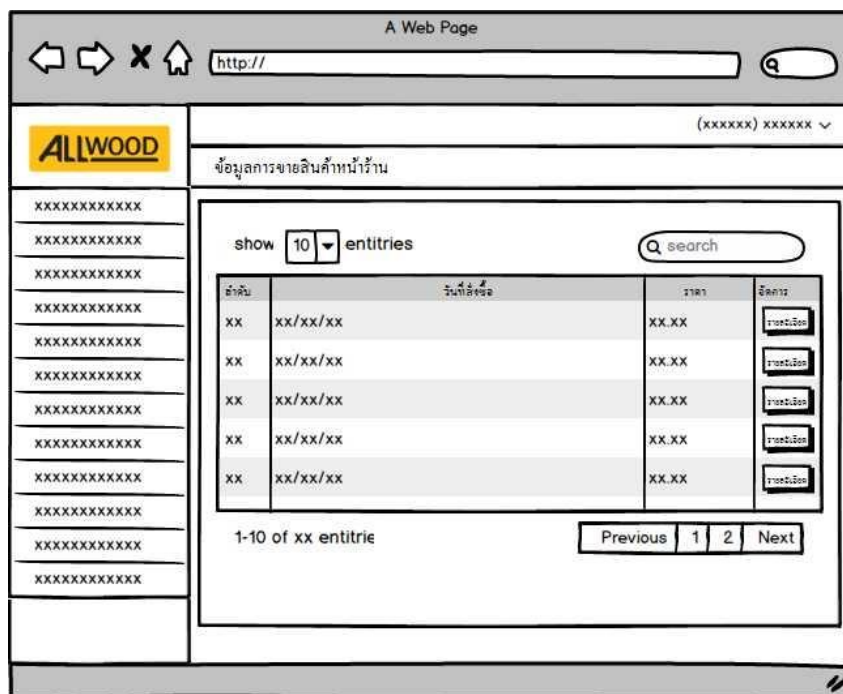


ภาพที่ 3.34 ภาพแสดงหน้าจอภาพสำหรับเรียกดูรายละเอียดสินค้า

- ขายสินค้าหน้าร้าน

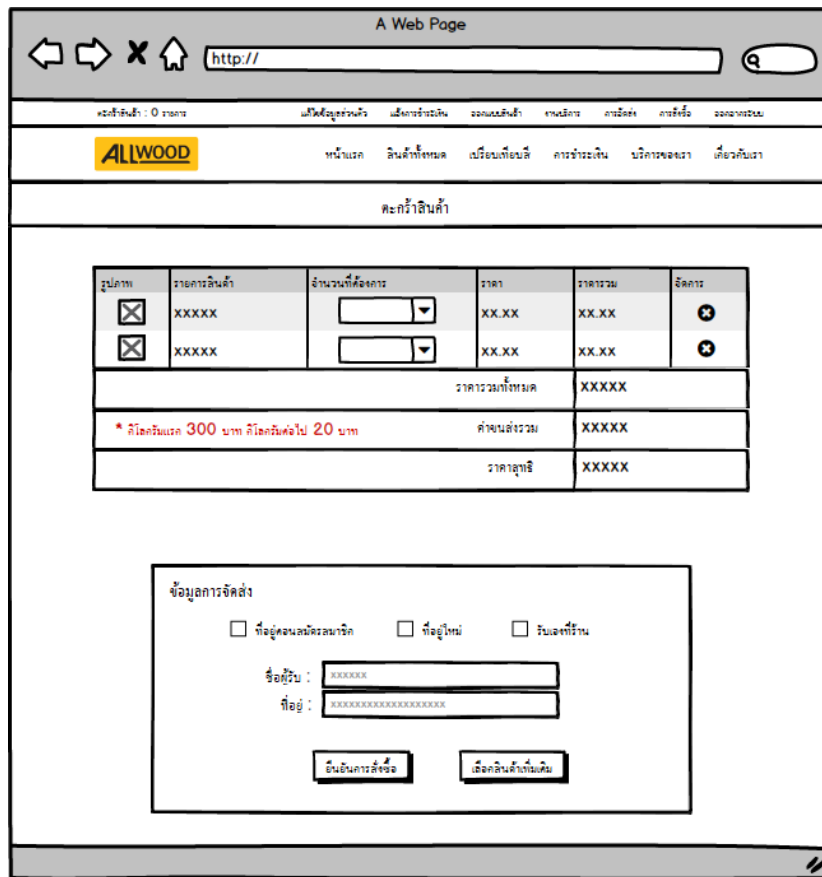


ภาพที่ 3.35 ภาพแสดงหน้าจอภาพสำหรับจัดการขายสินค้าหน้าร้าน

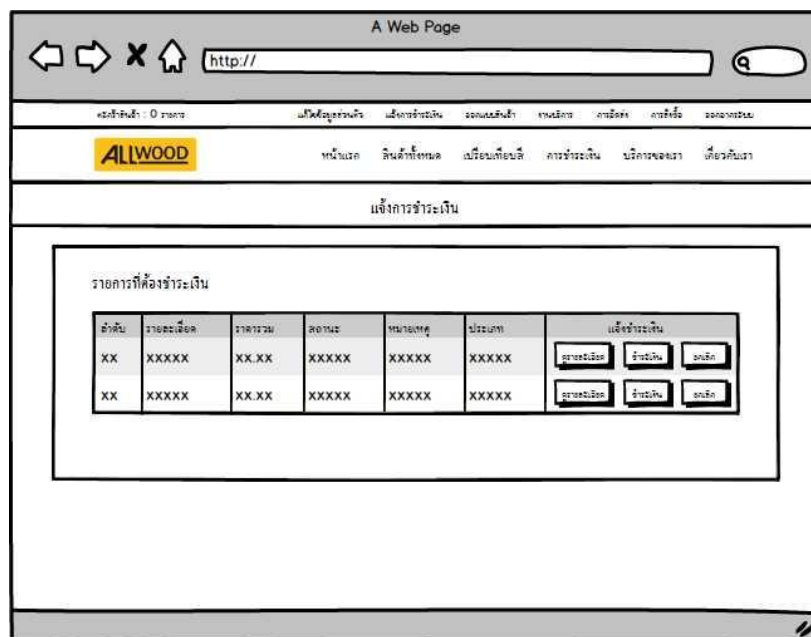


ภาพที่ 3.36 ภาพแสดงหน้าจอภาพสำหรับเรียกดูรายการขายสินค้าหน้าร้าน

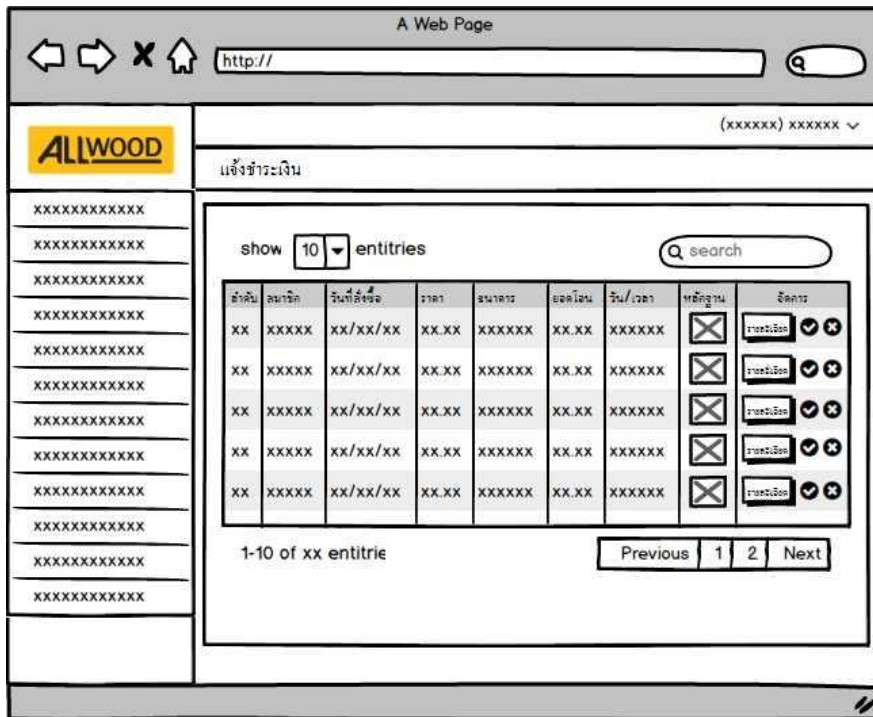
- จัดการซื้อขายสินค้าผ่านเว็บไซต์



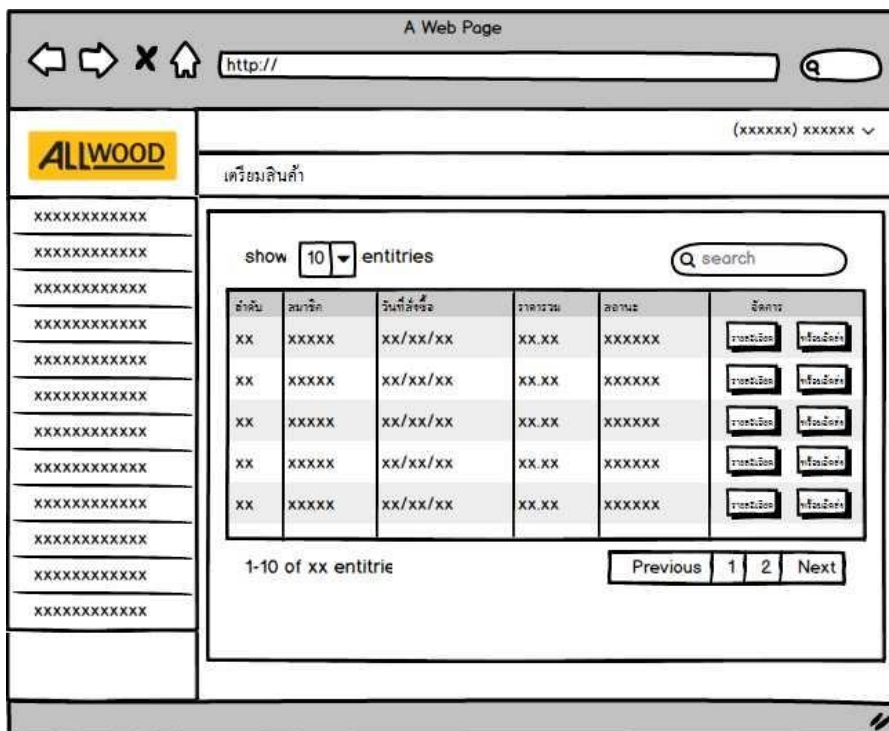
ภาพที่ 3.37 ภาพแสดงหน้าจอภาพสำหรับเรียกดูรายการของตะกร้าของฉัน



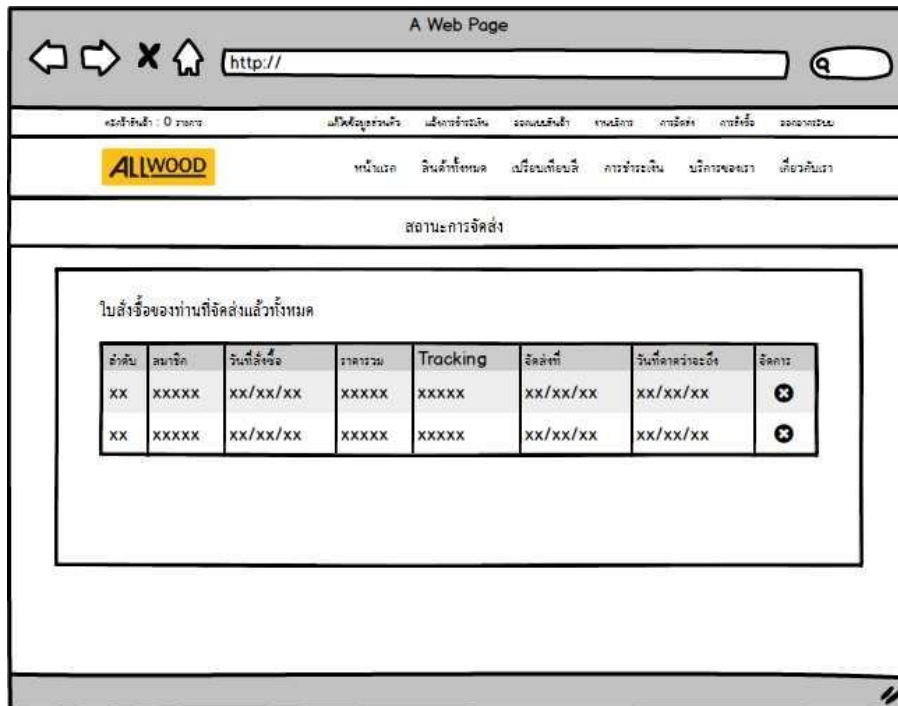
ภาพที่ 3.38 ภาพแสดงหน้าจอภาพสำหรับลูกค้าแจ้งชำระเงิน



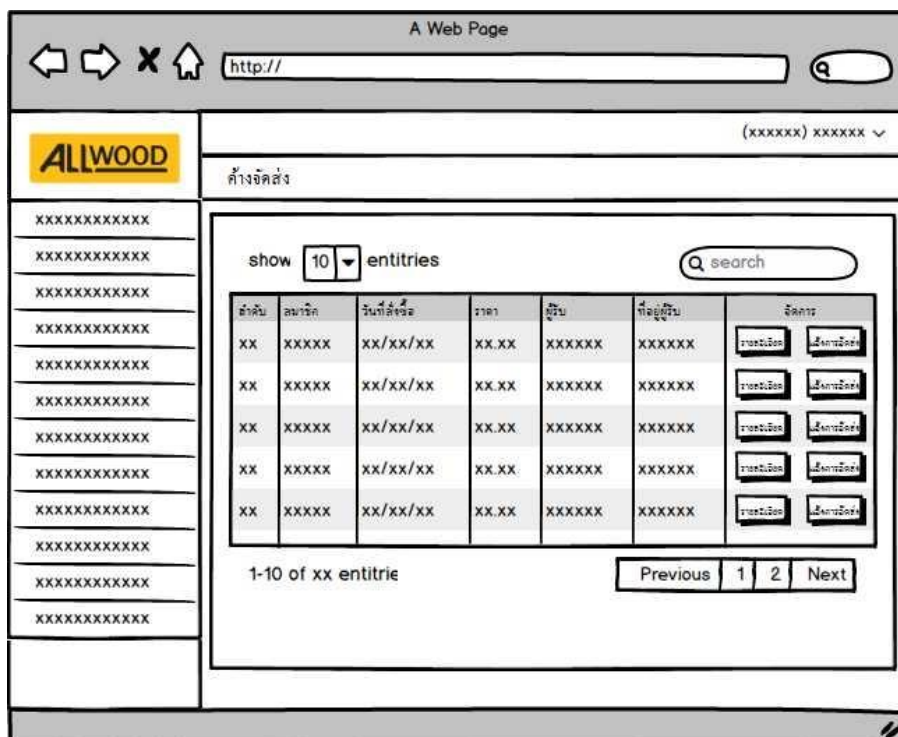
ภาพที่ 3.39 ภาพแสดงหน้าจอภาพสำหรับจัดการชำระหนี้สินค้า



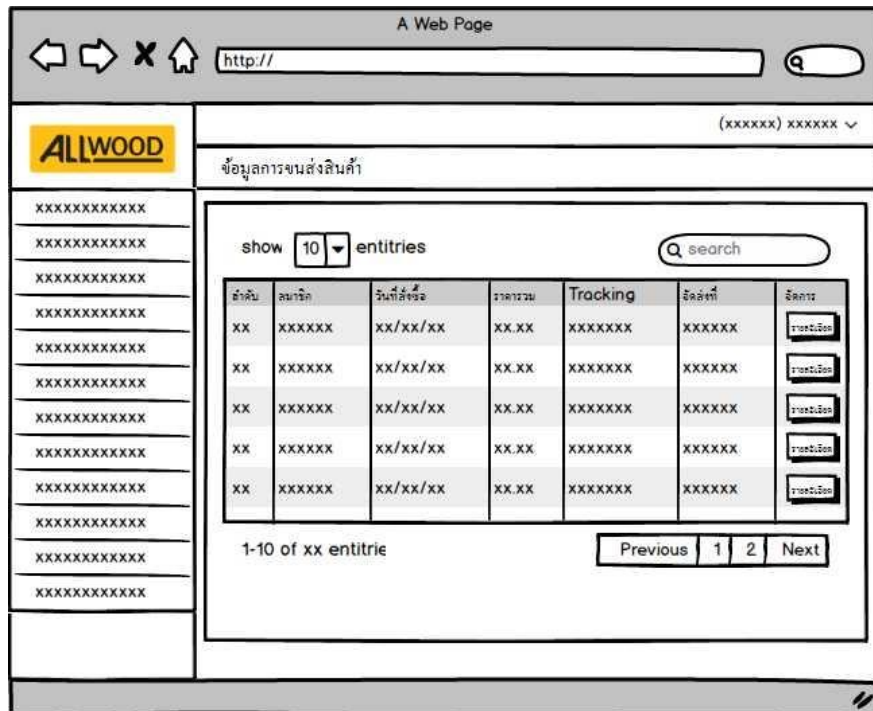
ภาพที่ 3.40 ภาพแสดงหน้าจอภาพสำหรับจัดการเตรียมสินค้า



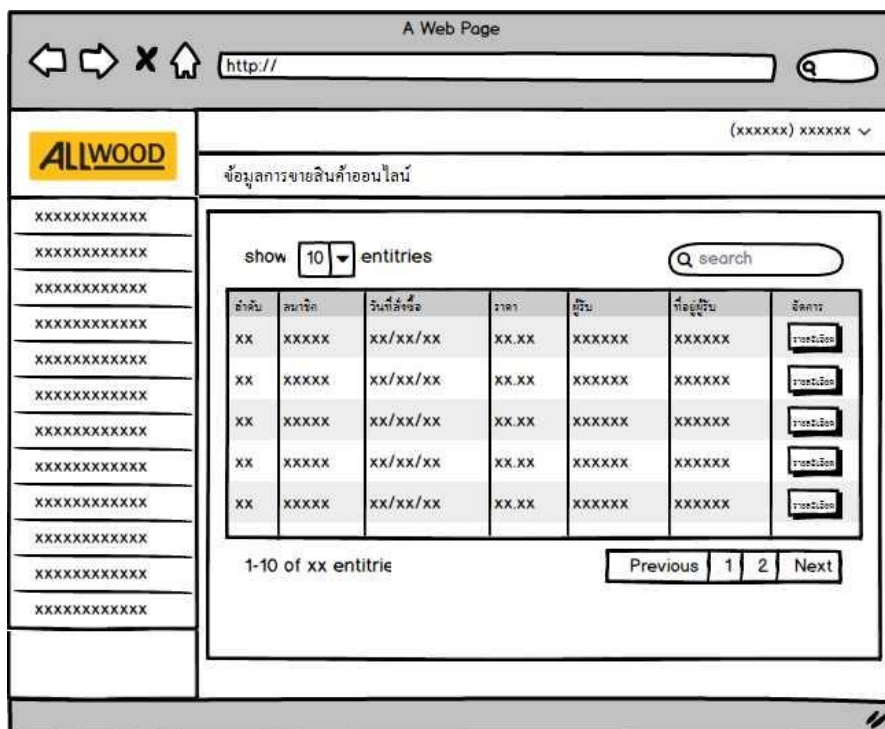
ภาพที่ 3.41 ภาพแสดงหน้าจอภาพสำหรับจัดการสถานะการจัดส่ง



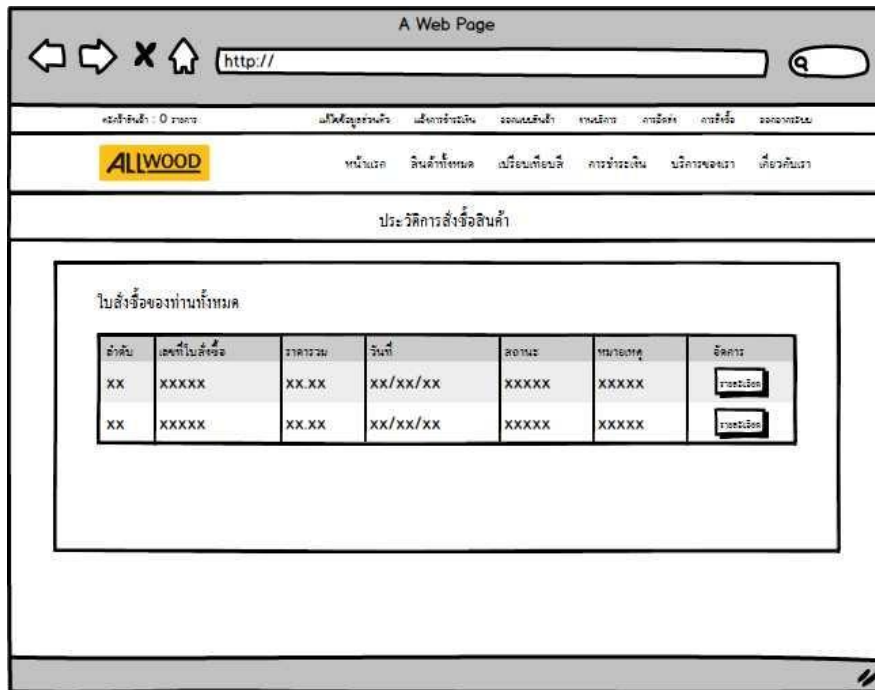
ภาพที่ 3.42 ภาพแสดงหน้าจอภาพสำหรับจัดการสินค้าค้างจัดส่ง



ภาพที่ 3.43 ภาพแสดงหน้าจอภาพสำหรับจัดการข้อมูลการจัดส่งสินค้า

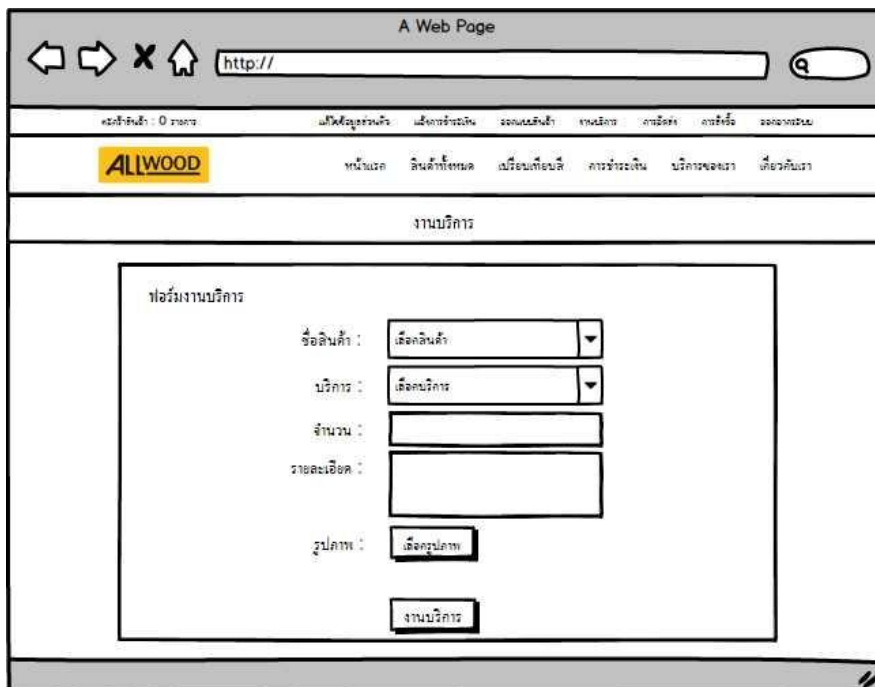


ภาพที่ 3.44 ภาพแสดงหน้าจอภาพสำหรับเรียกดูข้อมูลการสั่งซื้อสินค้า

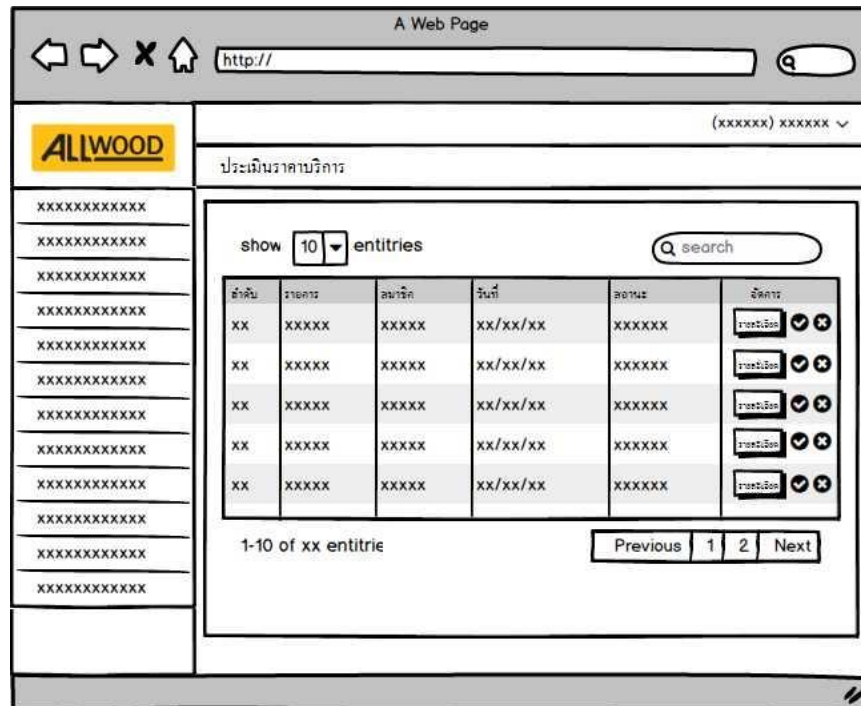


ภาพที่ 3.45 ภาพแสดงหน้าจอภาพสำหรับเรียกดูประวัติการสั่งซื้อ

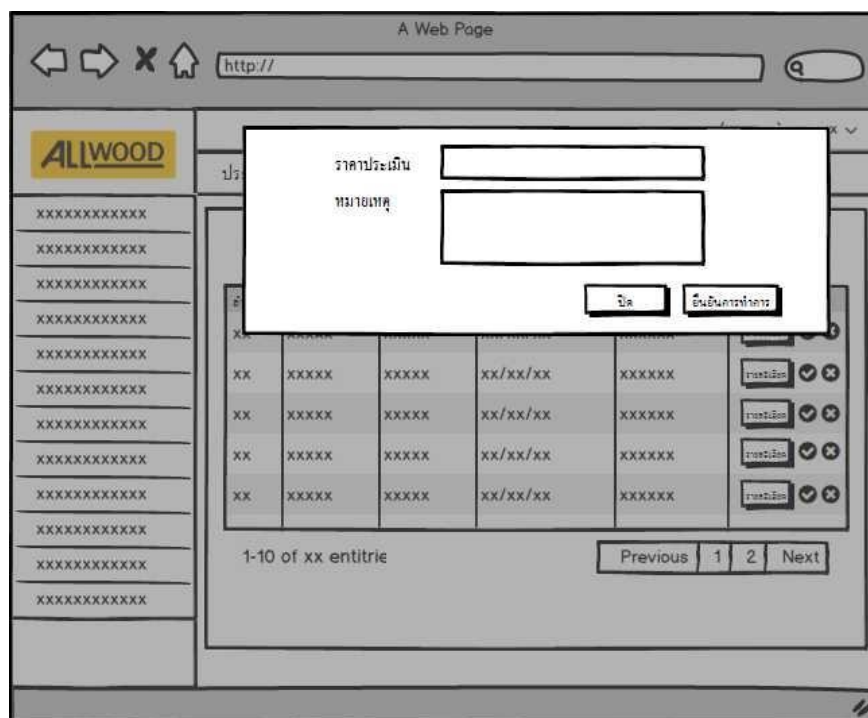
- จัดการการบริการ



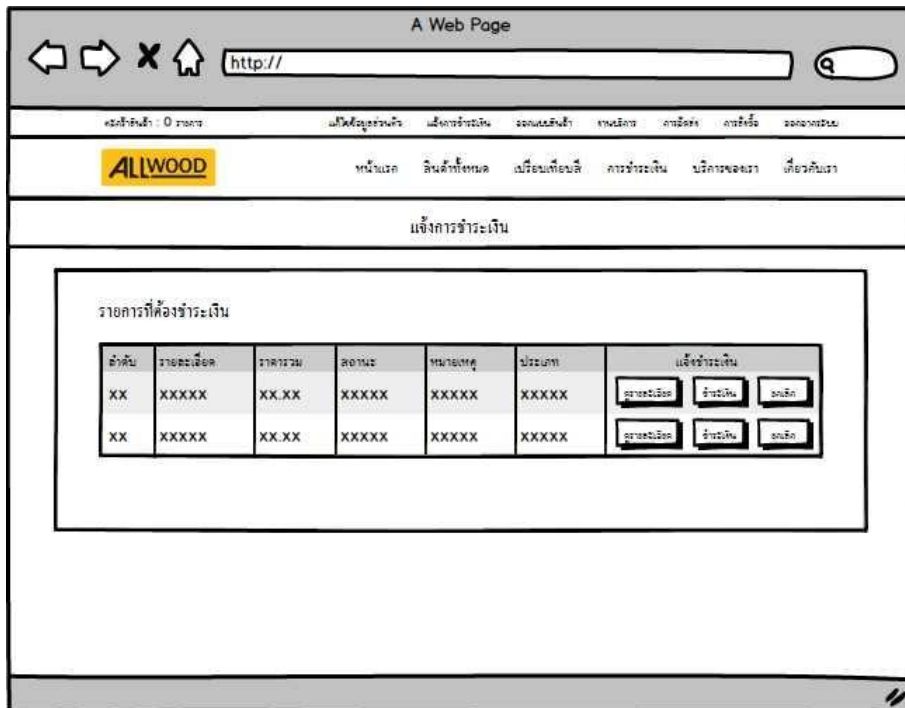
ภาพที่ 3.46 ภาพแสดงหน้าจอภาพสำหรับเพิ่มข้อมูลการบริการ



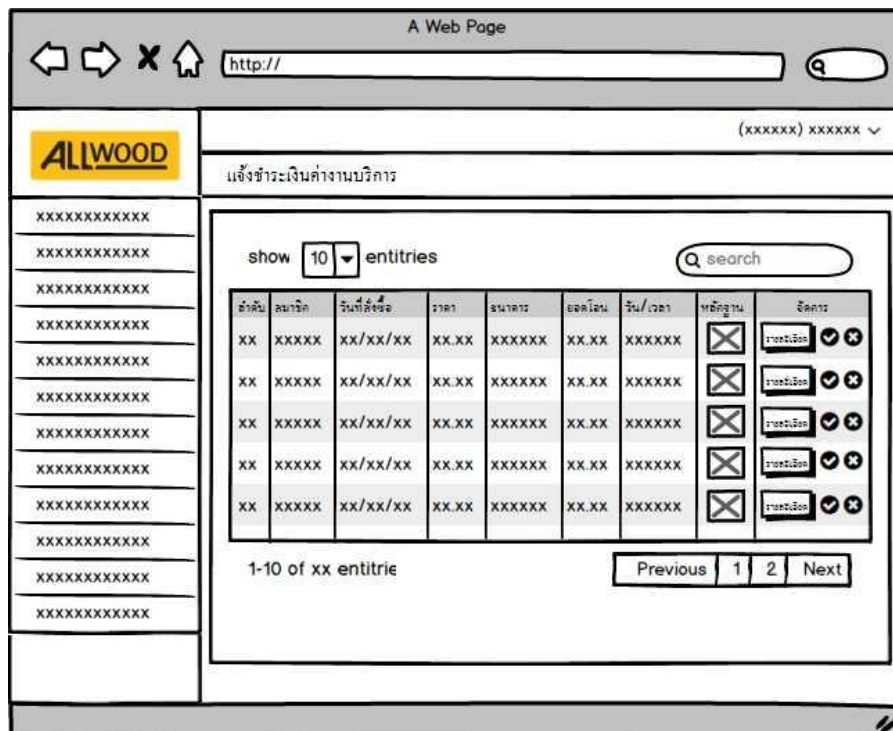
ภาพที่ 3.47 ภาพแสดงหน้าจอภาพสำหรับจัดการประเมินราคาค่าบริการ



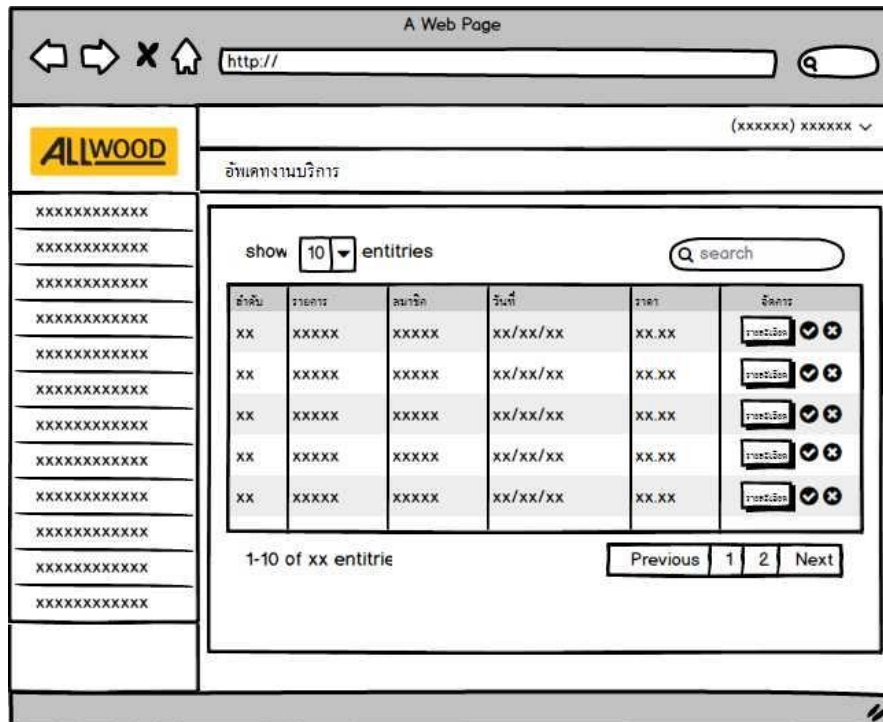
ภาพที่ 3.48 ภาพแสดงหน้าจอภาพสำหรับกรอกราคาการประเมินราคาค่าบริการ



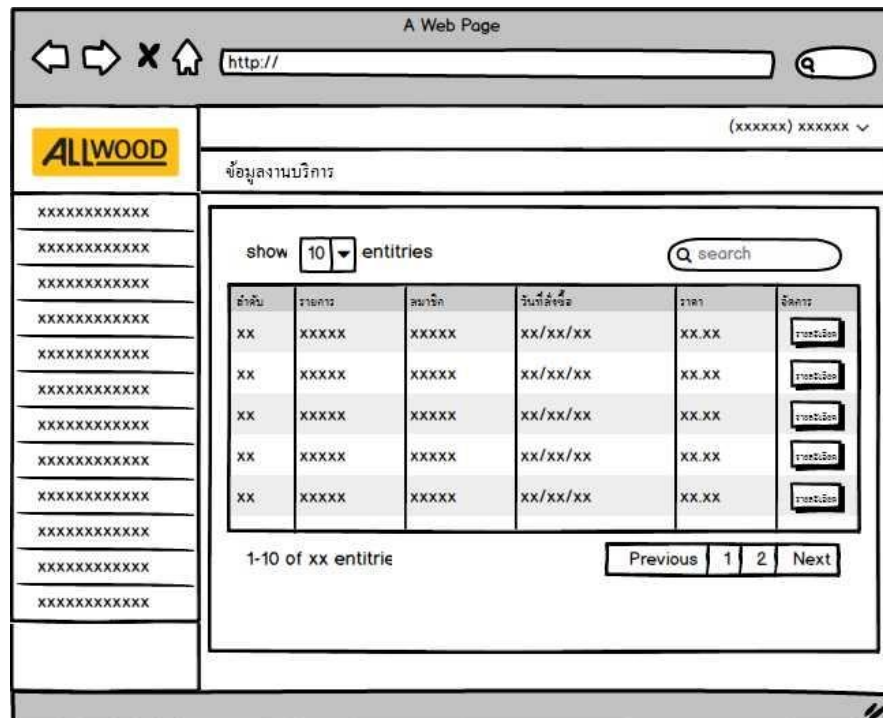
ภาพที่ 3.49 ภาพแสดงหน้าจอภาพสำหรับลูกค้าชำระเงินค่าบริการ



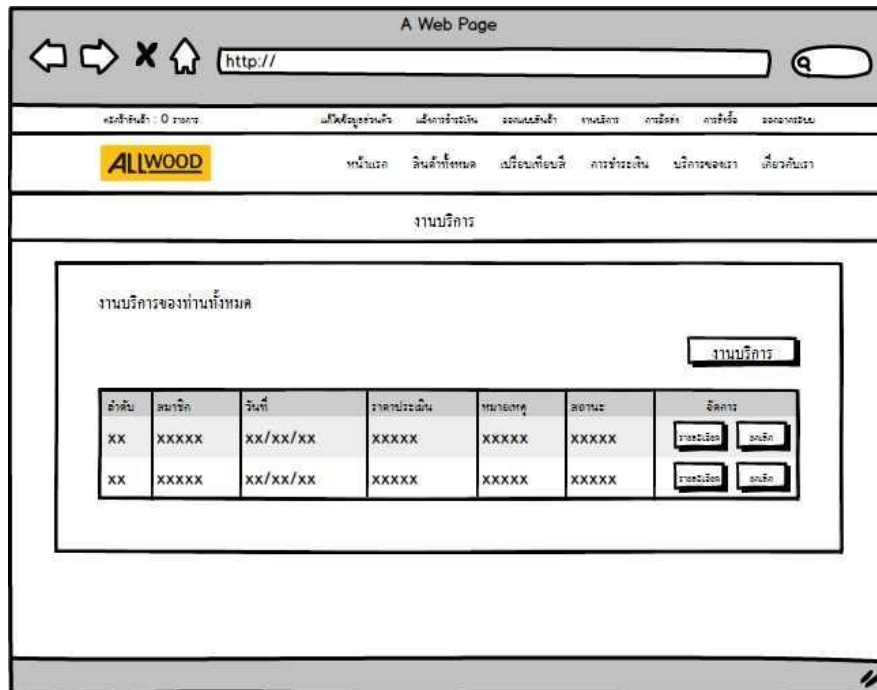
ภาพที่ 3.50 ภาพแสดงหน้าจอภาพสำหรับจัดการการชำระเงินค่าบริการ



ภาพที่ 3.51 ภาพแสดงหน้าจอภาพสำหรับจัดการสถานะการบริการ

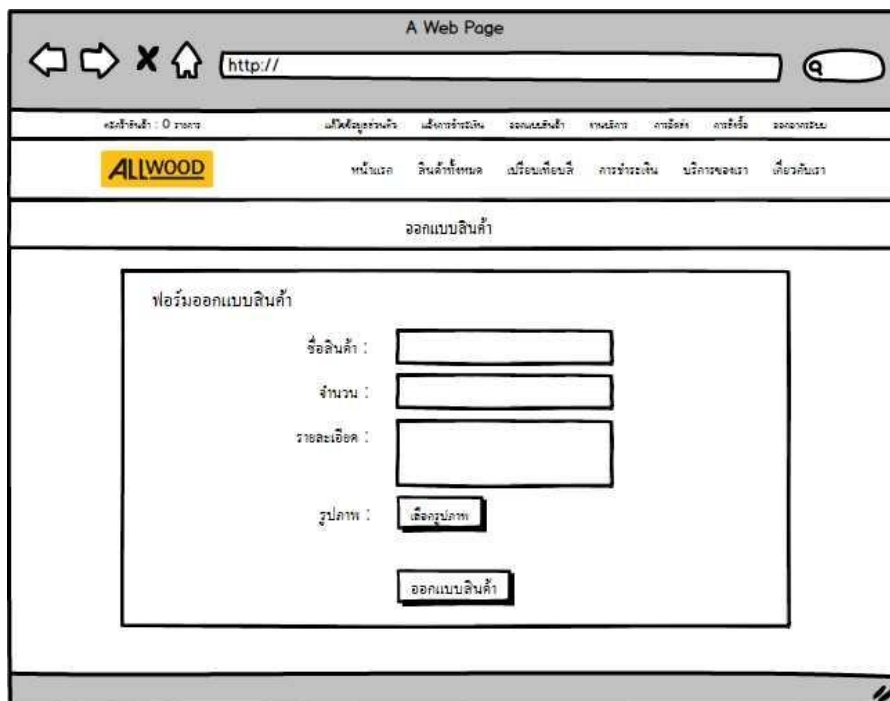


ภาพที่ 3.52 ภาพแสดงหน้าจอภาพสำหรับเรียกดูข้อมูลการบริการ

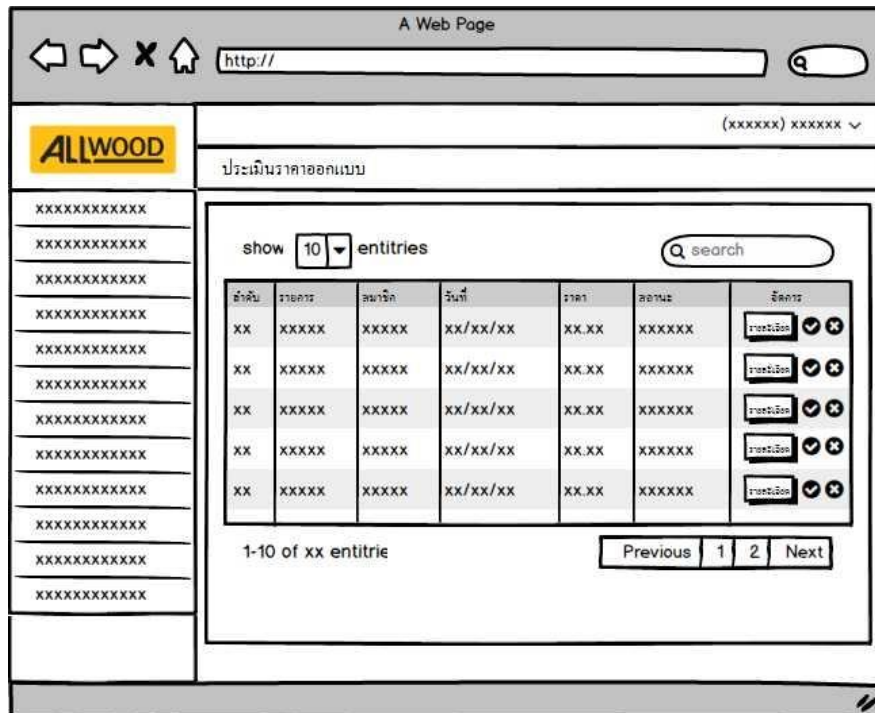


ภาพที่ 3.53 ภาพแสดงหน้าจอภาพสำหรับลูกค้าเรียกดูการบริการของตนเอง

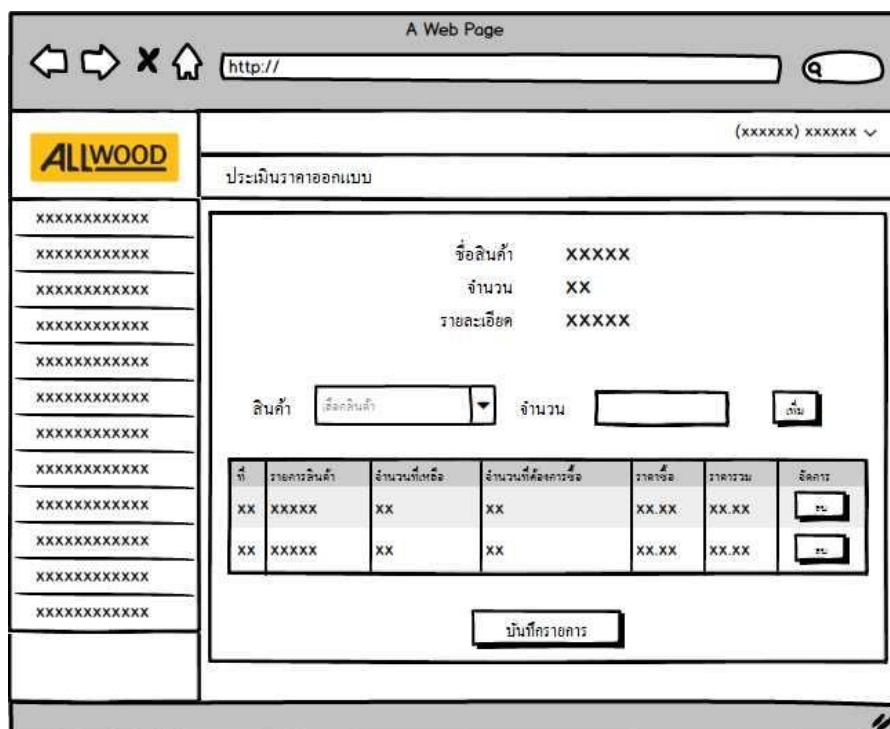
- จัดการการออกแบบ



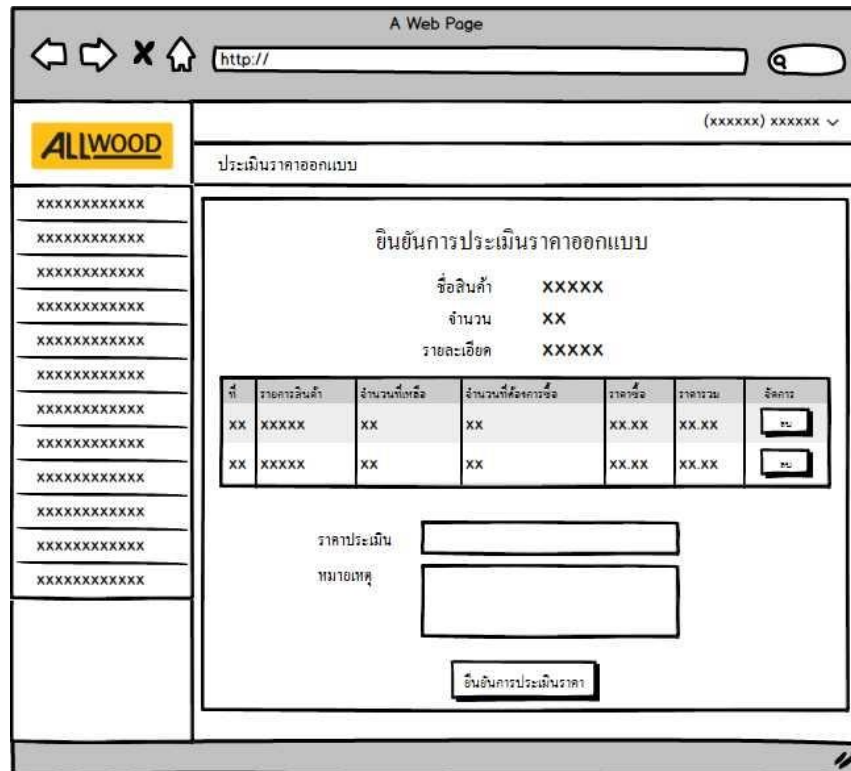
ภาพที่ 3.54 ภาพแสดงหน้าจอภาพสำหรับเพิ่มข้อมูลการออกแบบสินค้า



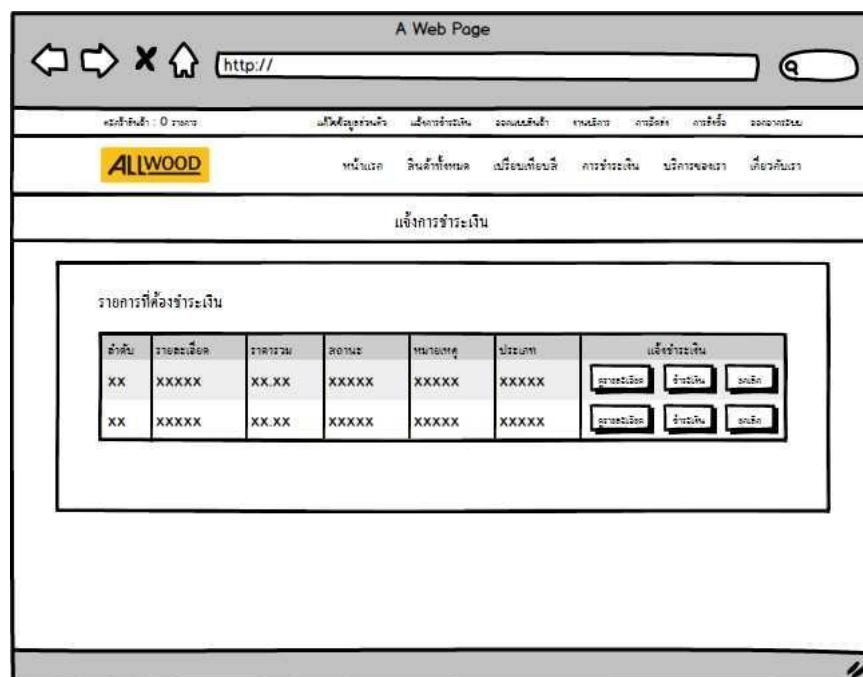
ภาพที่ 3.55 ภาพแสดงหน้าจอภาพสำหรับประเมินราคาการออกแบบสินค้า



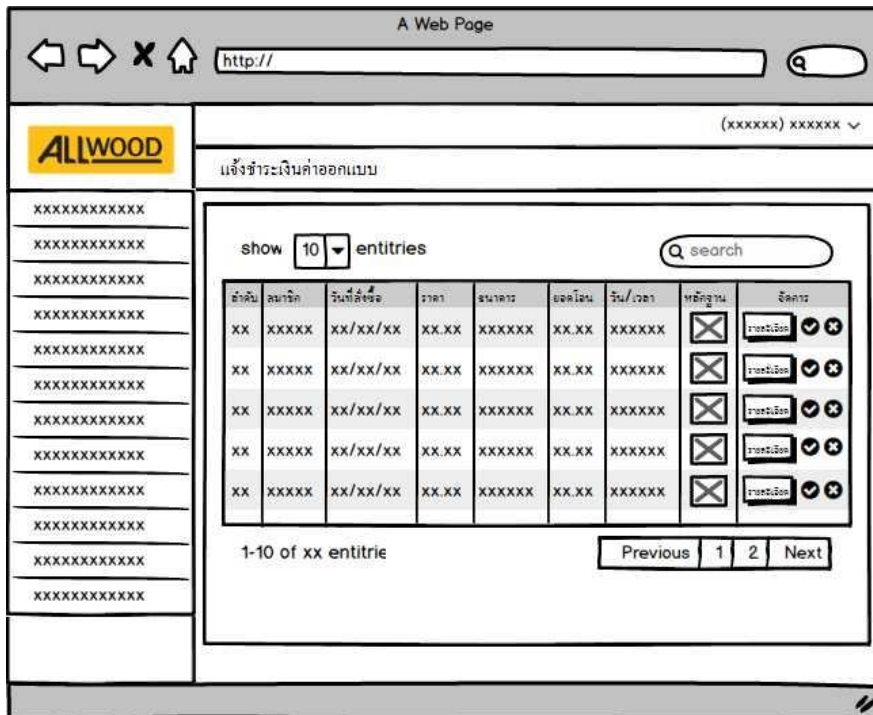
ภาพที่ 3.56 ภาพแสดงหน้าจอภาพสำหรับเพิ่มข้อมูลการประเมินราคาการออกแบบสินค้า



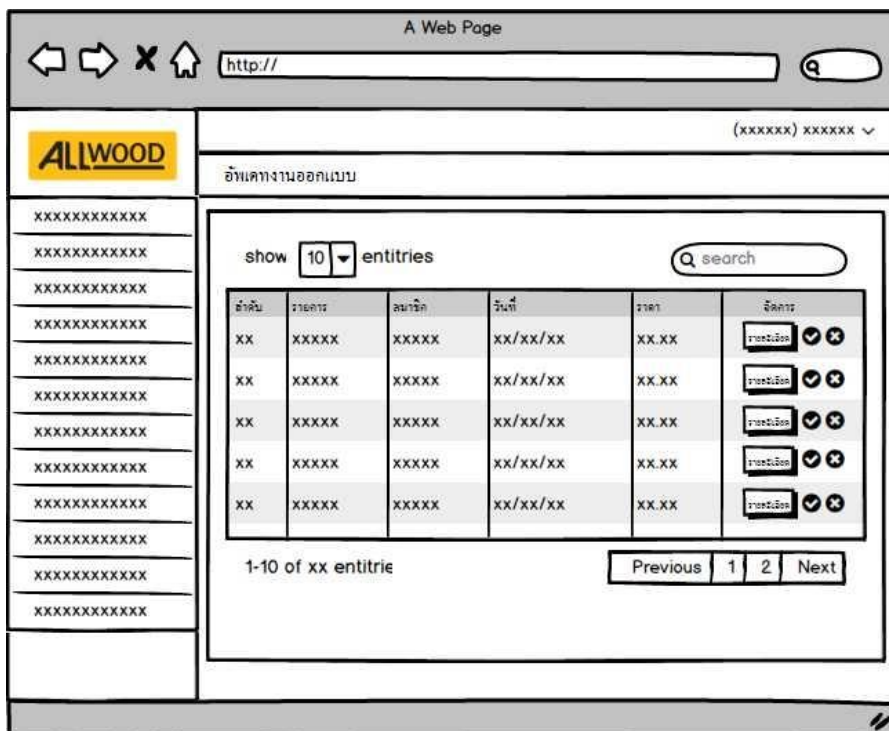
ภาพที่ 3.57 ภาพแสดงหน้าจอภาพสำหรับยืนยันการประเมินราคาการออกแบบสินค้า



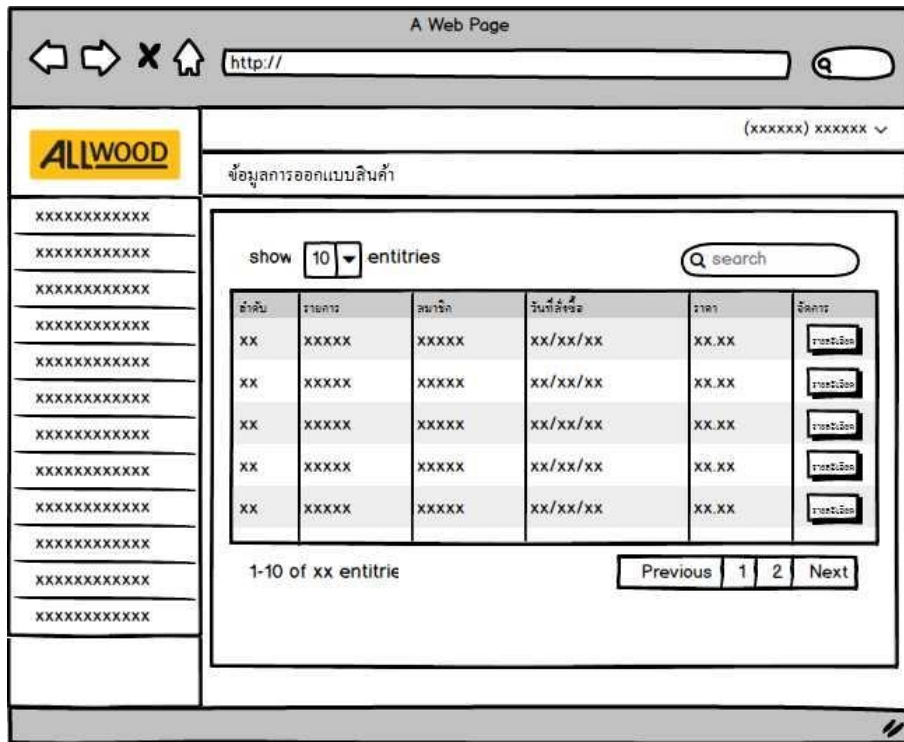
ภาพที่ 3.58 ภาพแสดงหน้าจอภาพสำหรับลูกค้าชำระเงินค่าออกแบบสินค้า



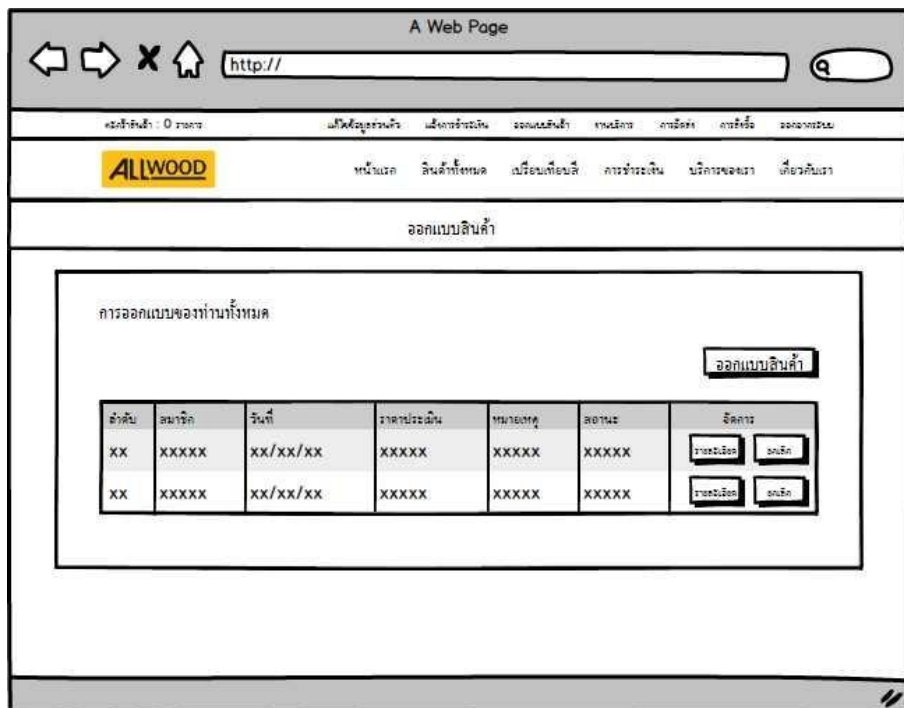
ภาพที่ 3.59 ภาพแสดงหน้าจอภาพสำหรับจัดการการชำระเงิน



ภาพที่ 3.60 ภาพแสดงหน้าจอภาพสำหรับจัดการสถานะการออกแบบสินค้า

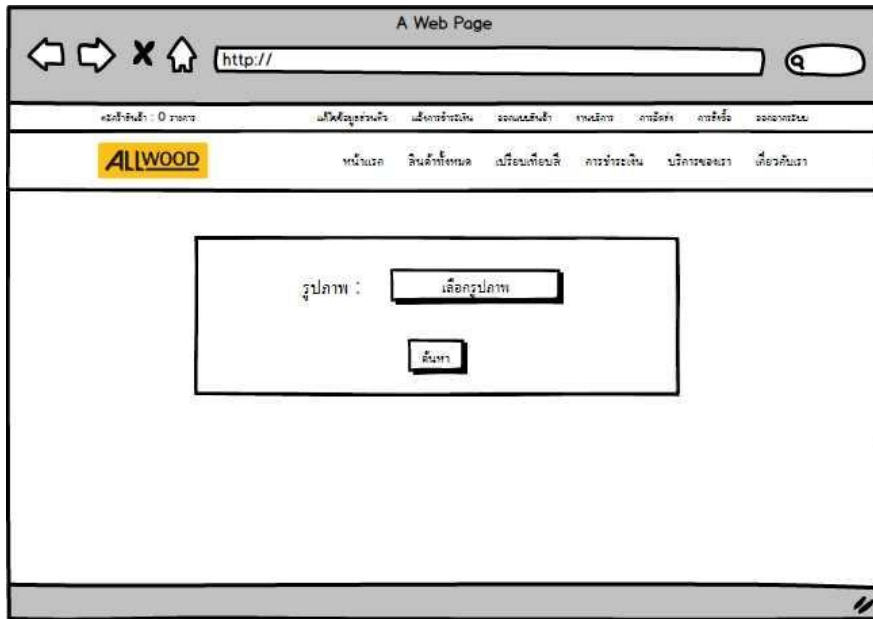


ภาพที่ 3.61 ภาพแสดงหน้าจอภาพสำหรับเรียกดูข้อมูลการออกแบบสินค้า



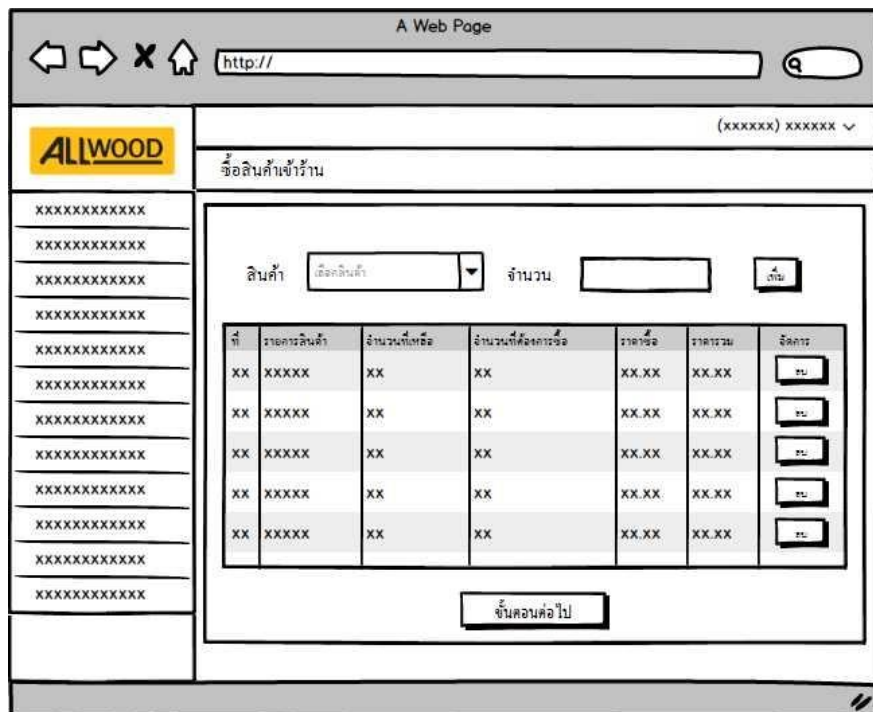
ภาพที่ 3.62 ภาพแสดงหน้าจอภาพสำหรับลูกค้าเรียกดูการออกแบบของตนเอง

- จัดการเปรียบเทียบสี

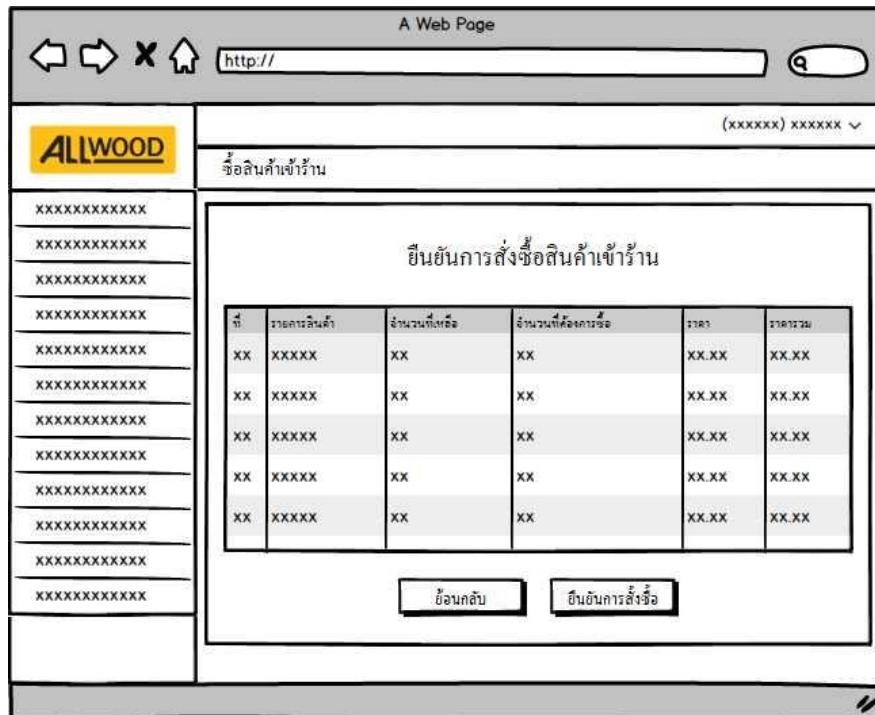


ภาพที่ 3.63 ภาพแสดงหน้าจอภาพสำหรับเปรียบเทียบสี

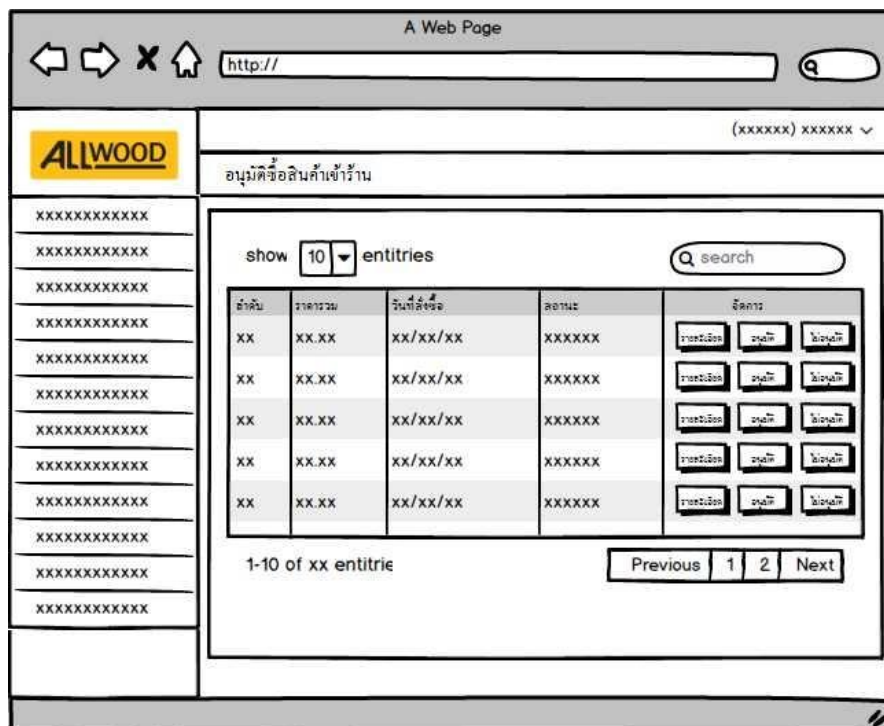
- จัดการสั่งซื้อสินค้าภายใน



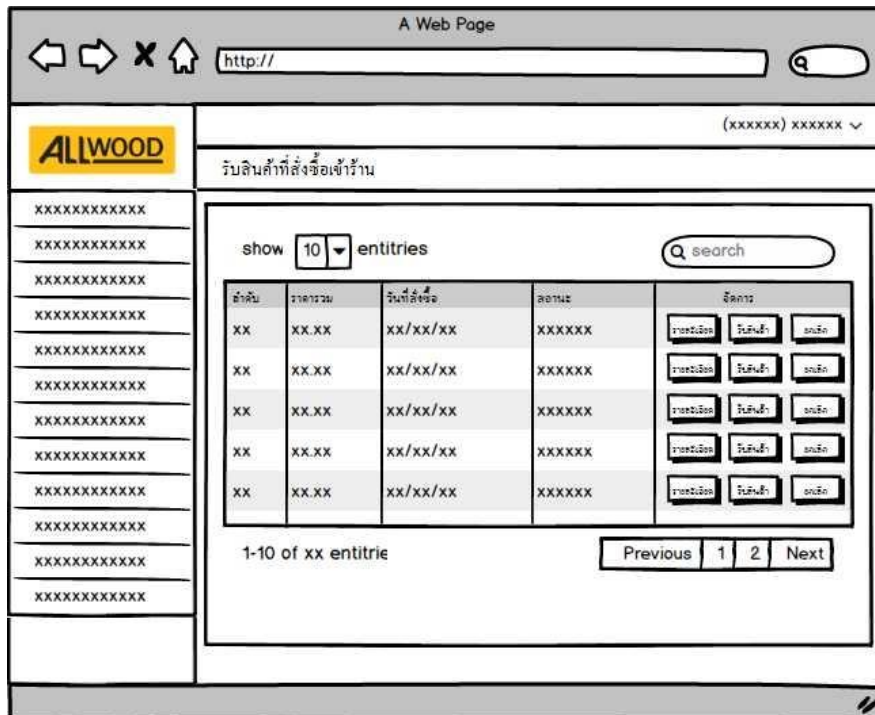
ภาพที่ 3.64 ภาพแสดงหน้าจอภาพสำหรับเพิ่มข้อมูลการสั่งซื้อสินค้าภายใน



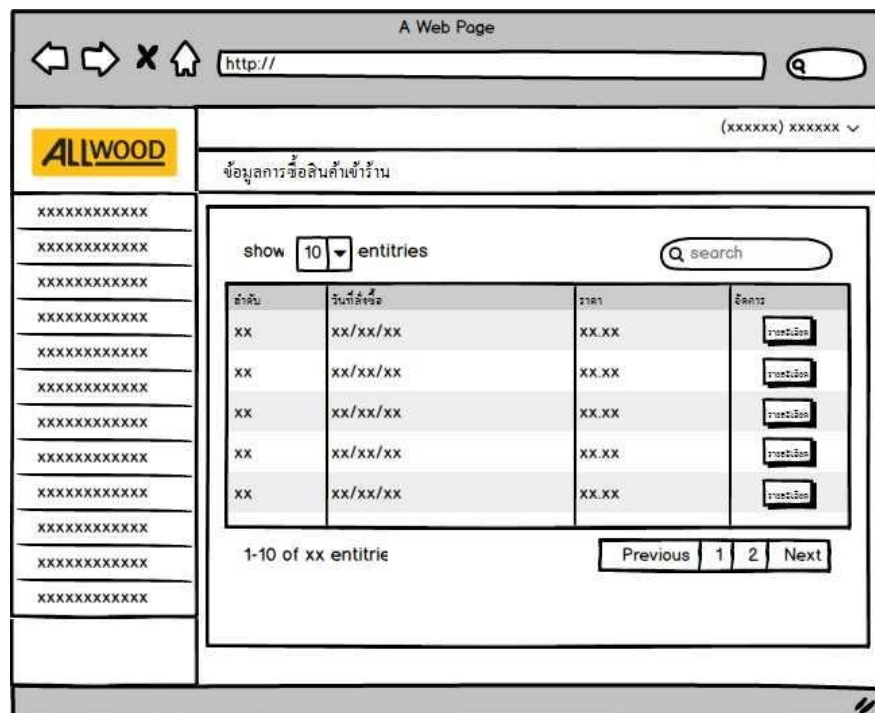
ภาพที่ 3.65 ภาพแสดงหน้าจอภาพสำหรับยืนยันคำสั่งซื้อสินค้าภายใน



ภาพที่ 3.66 ภาพแสดงหน้าจอภาพสำหรับอนุมัติคำสั่งซื้อสินค้าภายใน

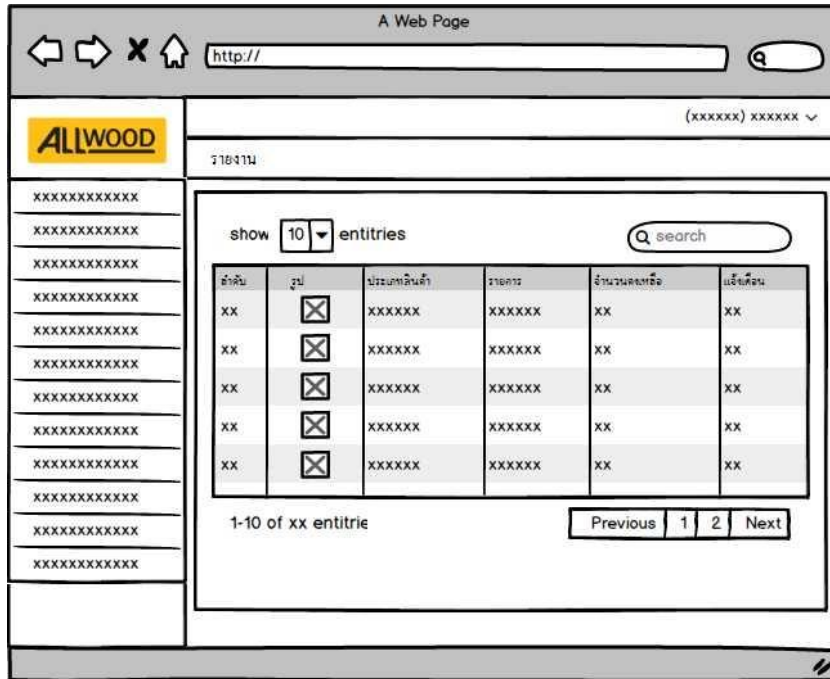


ภาพที่ 3.67 ภาพแสดงหน้าจอภาพสำหรับกดรับสินค้าเมื่อมีสินค้าเข้ามา

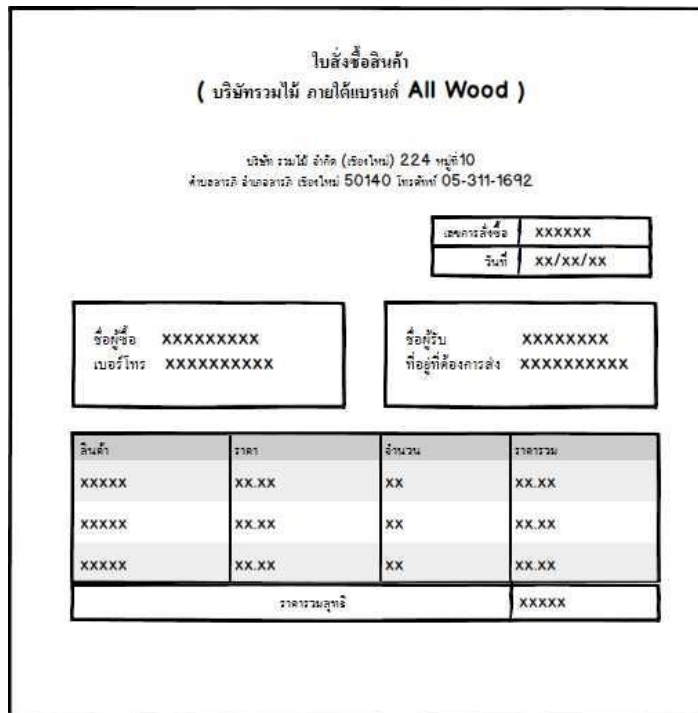


ภาพที่ 3.68 ภาพแสดงหน้าจอภาพสำหรับเรียกดูข้อมูลการสั่งซื้อสินค้าภายใน

- ออกแบบรายงาน



ภาพที่ 3.69 ภาพแสดงหน้าจอภาพสำหรับเรียกดูรายงาน



ภาพที่ 3.70 ภาพแสดงหน้าจอภาพสำหรับใบสั่งซื้อสินค้า

ใบสั่งซื้อสินค้าภายใน
(บริษัทรวมไม้ ภายใต้แบรนด์ All Wood)

บริษัท รวมไม้ จำกัด (ระยอง) 224 หมู่ที่ 10
 ตำบลอารักษ์ อำเภออารักษ์ ระยอง 50140 โทรศัพท์ 05-311-1692

เลขการสั่งซื้อ	XXXXXX
วันที่	xx/xx/xx

สินค้า	ราคา	จำนวน	ราคารวม
XXXXXX	XX.XX	XX	XX.XX
XXXXXX	XX.XX	XX	XX.XX
XXXXXX	XX.XX	XX	XX.XX
ราคารวมสุทธิ			XXXXXX

ภาพที่ 3.71 ภาพแสดงหน้าจอภาพสำหรับใบสั่งซื้อสินค้าภายใน

งานบริการ
(บริษัทรวมไม้ ภายใต้แบรนด์ All Wood)

บริษัท รวมไม้ จำกัด (ระยอง) 224 หมู่ที่ 10
 ตำบลอารักษ์ อำเภออารักษ์ ระยอง 50140 โทรศัพท์ 05-311-1692

เลขการบริการ	XXXXXX
วันที่	xx/xx/xx

ชื่อผู้ซื้อ	XXXXXXXXXX	เบอร์โทร	XXXXXXXXXX
สินค้า	XXXXXXXXXXXXXXXXXX		
	XXXXXXXXXXXXXXXXXX		
จำนวน	XX		
รายละเอียด	XX		

สถานะ	XXXXXXXXXX	ราคาประเมิน	XX.XX
หมายเหตุ	XXXXXXXXXXXX		

ภาพที่ 3.72 ภาพแสดงหน้าจอภาพสำหรับรายงานการบริการ

ใบสั่งซื้อสินค้า
(บริษัทรวมไม้ ภายใต้แบรนด์ All Wood)

บริษัท รวมไม้ จำกัด (มหาชน) 224 หมู่ที่ 10
 ตำบลอวนวิ อำเภออวนวิ จังหวัดน่าน 50140 โทรศัพท์ 05-311-1692

เลขที่ใบสั่งซื้อ	XXXXXX
วันที่	XX/XX/XX

ชื่อผู้ซื้อ	XXXXXXXXXX	เบอร์โทร	XXXXXXXXXX
สินค้า	XXXXXXXXXXXXXXXXXX	จำนวน	XX
รายละเอียด	XX		
สถานะ	XXXXXXXXXX	ราคาประเมิน	XX.XX
หมายเหตุ	XXXXXXXXXXXX		

สินค้าที่ใช้

สินค้า	ราคา	จำนวน	ราคารวม
XXXXX	XX.XX	XX	XX.XX
XXXXX	XX.XX	XX	XX.XX
XXXXX	XX.XX	XX	XX.XX
ราคารวมสุทธิ			XXXXX
ราคาประเมิน			XXXXX

ภาพที่ 3.73 ภาพแสดงหน้าจอบริษัทสำหรับรายงานการออกแบบสินค้า