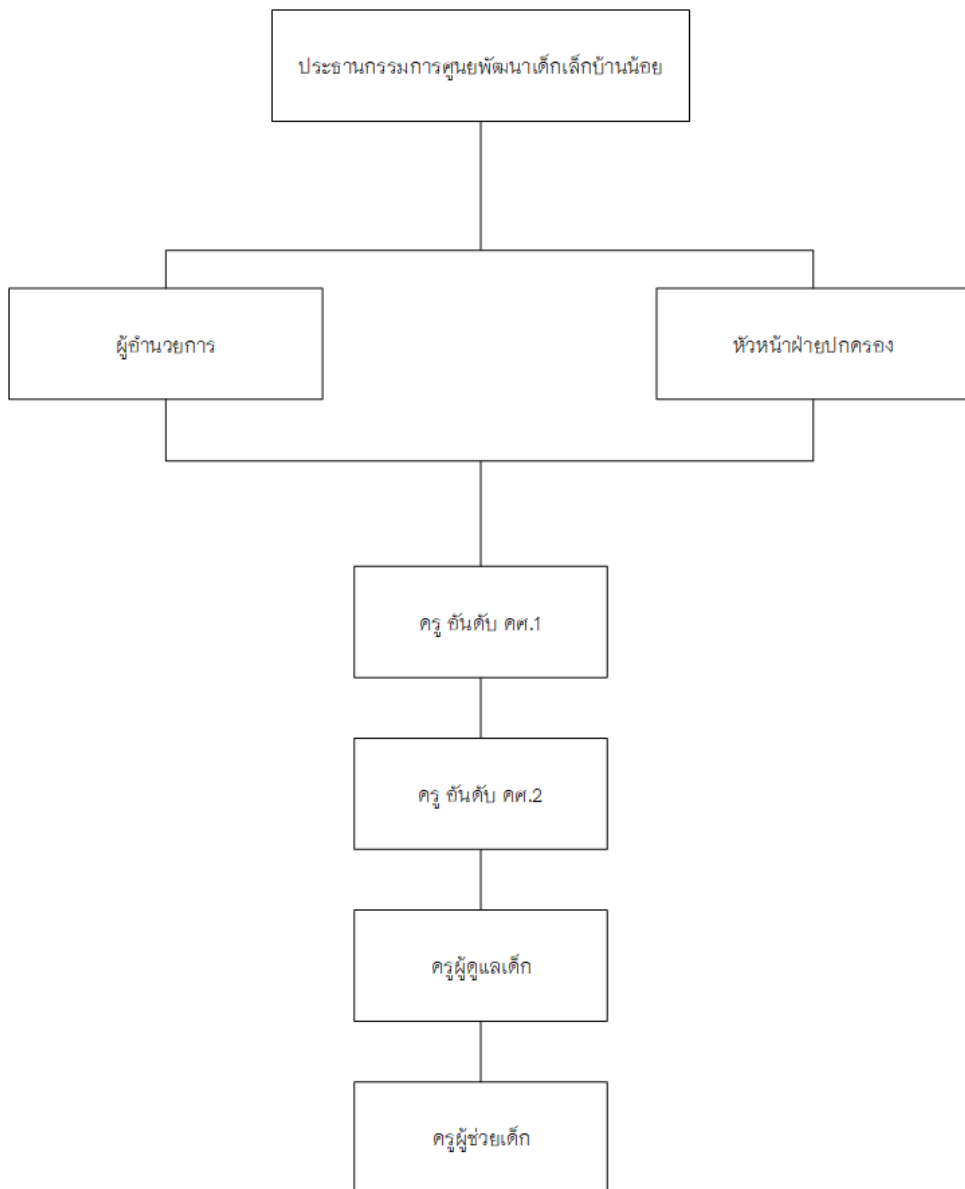


บทที่ 3

การวิเคราะห์และออกแบบ

3.1 โครงสร้างขององค์กร

โครงสร้างองค์กรของ ศูนย์พัฒนาเด็กเล็กบ้านน้อย หมู่ 1 ตำบลบงตัน อำเภอดอยเต่า จังหวัดเชียงใหม่มีดังนี้

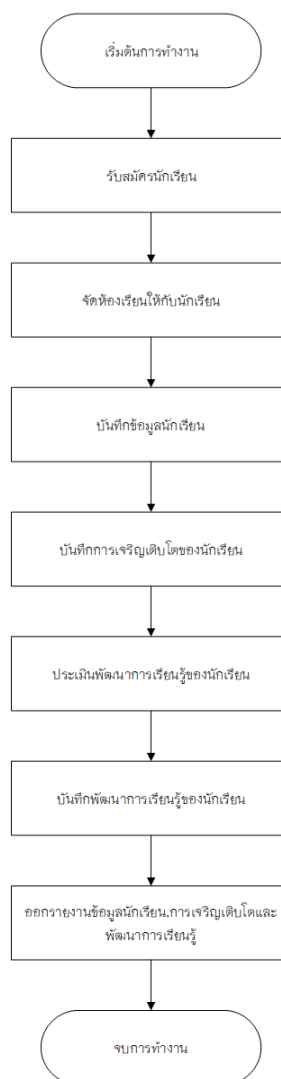


ภาพที่ 3.1 แผนผังโครงสร้างองค์กร

3.2 การวิเคราะห์ระบบเดิม

3.2.1 ระบบงานเดิม

การวิเคราะห์ระบบงานเดิมเป็นการวิเคราะห์ลักษณะการทำงานและการจัดเก็บข้อมูลต่าง ๆ ภายในศูนย์พัฒนาเด็กเล็กบ้านน้อย โดยได้ทำการวิเคราะห์การทำงานของครูภายในศูนย์พัฒนาเด็กเล็กบ้านน้อยจากระบบจัดเก็บข้อมูลและการบริหารงานภายในศูนย์พัฒนาเด็กเล็กบ้านน้อย ไม่มีการจัดเก็บข้อมูลในรูปแบบฐานข้อมูล ทำให้การตรวจเช็คข้อมูลของนักเรียนในโรงเรียนไม่มีประสิทธิภาพ การค้นหาข้อมูลต่าง ๆ ต้องใช้เวลานาน การตรวจสอบยุ่งยากและไม่ทราบข้อมูลที่แน่ชัด ซึ่งขั้นตอนดังกล่าวสรุป เห็นแผนผังงานได้ดังภาพที่ 3.2

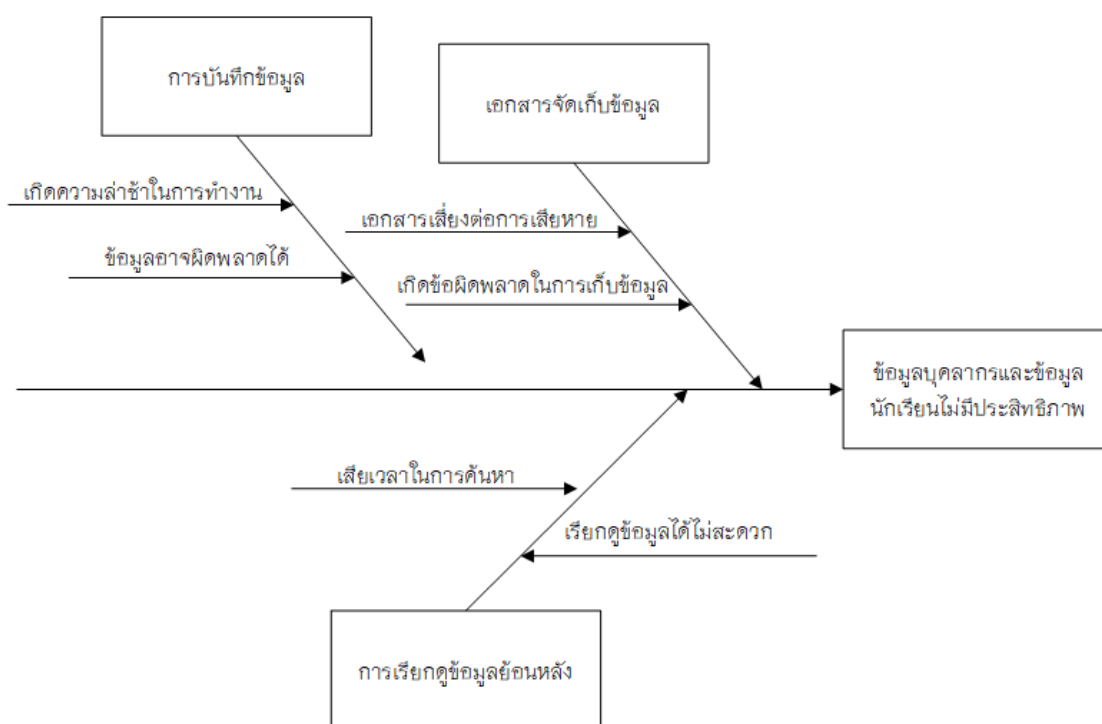


ภาพที่ 3.2 แสดงแผนผังระบบงานเดิม

3.2.2 ปัญหาที่พบในระบบงานเดิม

- 3.2.2.1 ไม่มีการบันทึกข้อมูลแบบเรียลไทม์
- 3.2.2.2 ใช้เวลาในการบันทึกข้อมูลนักเรียนนาน
- 3.2.2.3 เกิดข้อผิดพลาดในการเก็บข้อมูล
- 3.2.2.4 เอกสารเสี่ยงต่อการสูญหาย

จากปัญหาการดำเนินงานของระบบเดิม สามารถสรุปปัญหาของระบบงานเดิมให้อยู่ใน รูปแบบของแผนภูมิแกงปลา เพื่อแสดงถึงสาเหตุของปัญหาระบบ ดังภาพที่ 3.3



ภาพที่ 3.3 แผนภูมิแกงปลา แสดงปัญหาในการบันทึกจัดเก็บ และเรียกดูข้อมูล

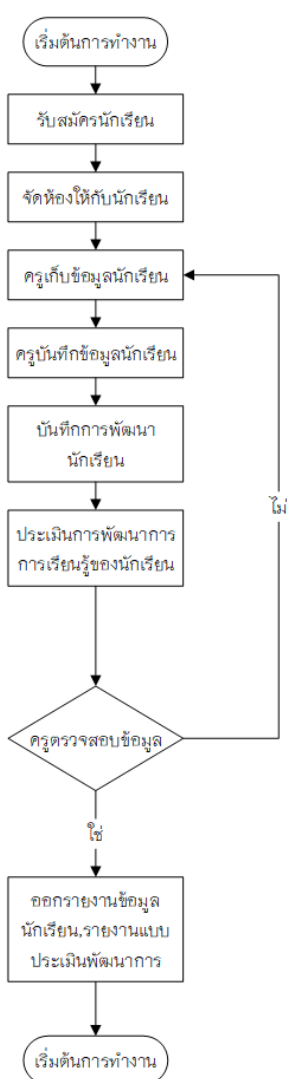
3.3 การออกแบบระบบงานใหม่

จากการวิเคราะห์ระบบงานเดิมสามารถออกแบบระบบใหม่ ได้โดยการวิเคราะห์ระบบงานใหม่ผู้พัฒนาระบบได้ทำการวิเคราะห์ระบบและได้นำเทคโนโลยีสารสนเทศมาช่วยในการทำงานเพื่อให้เกิดประโยชน์กับโรงเรียนมากที่สุด โดยได้จัดสร้างระบบสำหรับการบันทึกข้อมูลและการจัดเก็บ ข้อมูลไว้ในระบบฐานข้อมูล เพื่อที่ง่ายสำหรับการค้นหาและการนำไปใช้ภายในศูนย์พัฒนาเด็กเล็กบ้านน้อยเพิ่มความสะดวกและประหยัดเวลาในการบันทึกข้อมูลและ

จัดเก็บข้อมูล ซึ่งการนำเอาเทคโนโลยีทางอินเทอร์เน็ตมาช่วยจะทำให้ทางโรงเรียนประหยัดเวลาได้มากยิ่งขึ้น และมีระบบการจัดเก็บข้อมูลแบบเรียลไทม์

3.3.1 ผังระบบงานใหม่

การวิเคราะห์ระบบงานใหม่ เป็นการวิเคราะห์ลักษณะการทำงาน โดยมีกระบวนการ คือ ครูประจำชั้นของนักเรียนแต่ละห้องบันทึกข้อมูลนักเรียน บันทึกพัฒนาการของนักเรียนผ่านระบบ ประเมินการพัฒนาการการเรียนรู้ของนักเรียน และออกรายงานข้อมูลนักเรียน ออกรายงานแบบประเมินพัฒนาการ ดังนั้นการทำงานของระบบงานใหม่ จึงมีประสิทธิภาพมากกว่าระบบงานเดิม ดังภาพที่ 3.4



ภาพที่ 3.4 แสดงแผนผังระบบงานใหม่

3.3.2 ผู้ใช้ระบบความต้องการในระบบ

3.3.2.1 ผู้ใช้งานระบบ

- 1) ผู้ดูแลระบบ
- 2) ผู้บริหาร
- 3) ครู
- 4) ผู้ปกครอง

3.3.2.1 ความต้องการในระบบ

1) ผู้ดูแลระบบ สามารถ Login ของผู้ดูแลระบบโดยการใส่ Username และ password เพื่อเข้าสู่ระบบ สามารถเพิ่ม ลบ แก้ไข ข้อมูลครูได้ สามารถเพิ่ม ลบ แก้ไข ข้อมูลนักเรียนได้ สามารถเพิ่ม ลบ แก้ไข ข้อมูลผู้ปกครองได้ สามารถเพิ่ม ลบ แก้ไข ข้อมูลตารางกิจกรรมได้ สามารถเพิ่ม ลบ แก้ไข ข้อมูลการมาเรียนของนักเรียนได้ สามารถเพิ่ม ลบ แก้ไข ข้อมูลพัฒนาการนักเรียนได้ สามารถเพิ่ม ลบ แก้ไข แบบบันทึกการประเมินนักเรียนได้ สามารถเพิ่ม ลบ แก้ไข แบบบันทึกการประเมินครูได้ สามารถกำหนดสิทธิ์และรหัสผ่านให้แก่ผู้ใช้งานระบบแต่ละคนได้ สามารถเรียกดูข้อมูลของครูได้ทุกคน สามารถเรียกดูข้อมูลของนักเรียนได้ทุกห้อง สามารถเรียกดูข้อมูลของนักเรียนได้ทุกห้อง สามารถเรียกดูข้อมูลตารางกิจกรรมได้ สามารถเรียกดูและบันทึกการมาเรียนของนักเรียนได้ สามารถเรียกดูและบันทึกการมาเรียนของนักเรียนได้ สามารถเรียกดูและประเมินแบบประเมินนักเรียนได้ทุกห้อง สามารถเรียกดูและประเมินแบบประเมินครูได้ทุกคน สามารถเรียกดูรายงานข้อมูลสารสนเทศและออกรายงานข้อมูลสารสนเทศเป็นไฟล์ Excel สามารถเรียกดูรายงานข้อมูลสารสนเทศและออกรายงานข้อมูลสารสนเทศเป็นไฟล์ Excel สามารถเรียกดูรายงานข้อมูลสารสนเทศและออกรายงานข้อมูลสารสนเทศเป็นไฟล์ Excel สามารถออกรายงานพัฒนาการของนักเรียนได้ (ไฟล์ Excel) สามารถออกรายงานการประเมินครูได้ (ไฟล์ Excel) สามารถออกรายงานการประเมินนักเรียนได้ (ไฟล์ Excel) สามารถจัดการรูปภาพปกเว็บไซต์ได้ และสามารถเลื่อนชั้นให้นักเรียนแต่ละห้องได้

2) ผู้บริหาร ผู้บริหาร สามารถ Login ของผู้ดูแลระบบโดยการใส่ Username และ password เพื่อเข้าสู่ระบบ สามารถเรียกดูข้อมูลของครูได้ทุกคน สามารถเรียกดูข้อมูลของนักเรียนได้ทุกห้อง สามารถเรียกดูข้อมูลของนักเรียนได้ทุกห้อง สามารถเรียกดูข้อมูลตารางกิจกรรมได้ สามารถเรียกดูข้อมูลการมาเรียนของนักเรียนได้ สามารถเรียกดูข้อมูลพัฒนาการของนักเรียนได้ และสามารถเรียกดูและประเมินแบบประเมินครูได้

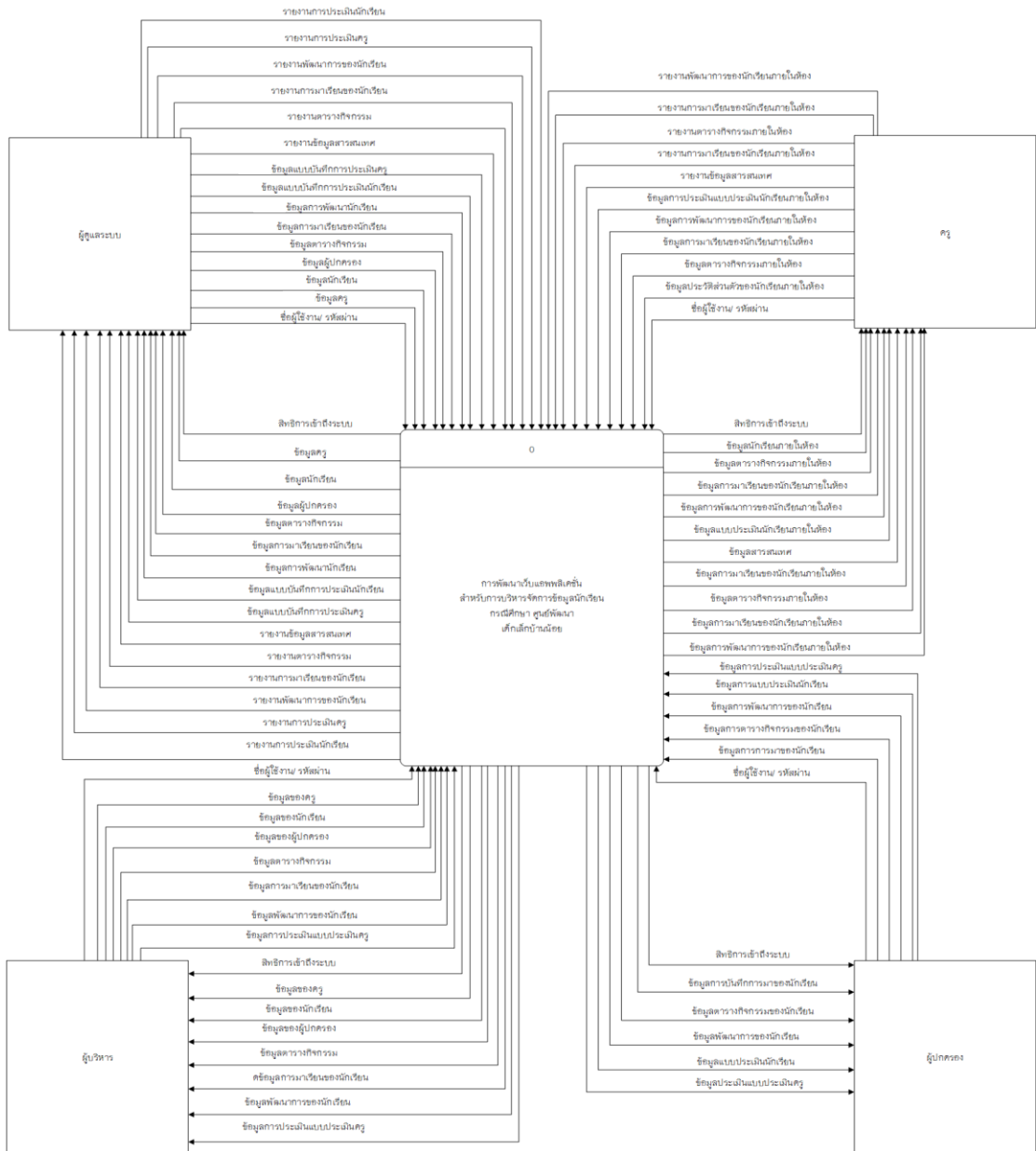
3) ครู สามารถ Login ของผู้ดูแลระบบโดยการใส่ Username และ password เพื่อเข้าสู่ระบบ สามารถเรียกดูและแก้ไขข้อมูลประวัติส่วนตัวได้ สามารถเรียกดูและแก้ไขประวัติส่วนตัวของนักเรียนภายในห้องตนเองได้ สามารถเรียกดูและแก้ไขตารางกิจกรรมภายในห้องตนเองได้ สามารถเรียกดูและบันทึกการมาเรียนของนักเรียนภายในห้องตนเองได้ สามารถเรียกดูและบันทึกพัฒนาการของนักเรียนภายในห้องของตนเองได้ สามารถเรียกดูและประเมินแบบประเมินนักเรียนภายในห้องตนเองได้ สามารถเรียกดูรายงานข้อมูลสารสนเทศและออกรายงานข้อมูลสารสนเทศเป็นไฟล์ Excel (รายละเอียดข้อมูลส่วนตัว , ผู้ปกครองของเด็ก , รายละเอียดข้อมูลที่อยู่) ของนักเรียนภายในห้องตนเองได้ สามารถออกรายงานการมาเรียนของนักเรียนภายในห้องตนเองได้ (ไฟล์ Excel) สามารถออกรายงานตารางกิจกรรมภายในห้องของตนเองได้ (ไฟล์ Excel) สามารถออกรายงานการมาเรียนของนักเรียนภายในห้องของตนเองได้ (ไฟล์ Excel) สามารถออกรายงานพัฒนาการของนักเรียนภายในห้องตนเองได้ (ไฟล์ Excel) และสามารถแจ้งการมาเรียนของนักเรียนผ่าน Line Official ให้ผู้ปกครองที่เป็นผู้ปกครองของนักเรียนแต่ละคนได้

4) ผู้ปกครอง สามารถ Login ของผู้ดูแลระบบโดยการใส่ Username และ password เพื่อเข้าสู่ระบบ สามารถเรียกดูและแก้ไขข้อมูลส่วนตัวของตนเองได้ สามารถเรียกดูบันทึกการมาเรียนของนักเรียนได้ สามารถเรียกดูตารางกิจกรรมของนักเรียนได้ สามารถเรียกดูพัฒนาการของนักเรียนที่เป็นบุตรของตนเองได้ สามารถเรียกดูแบบประเมินนักเรียนที่เป็นบุตรของตนเองได้ และสามารถเรียกดูและประเมินแบบประเมินครูได้

3.3.3 เครื่องมือที่ใช้วิเคราะห์และออกแบบระบบ

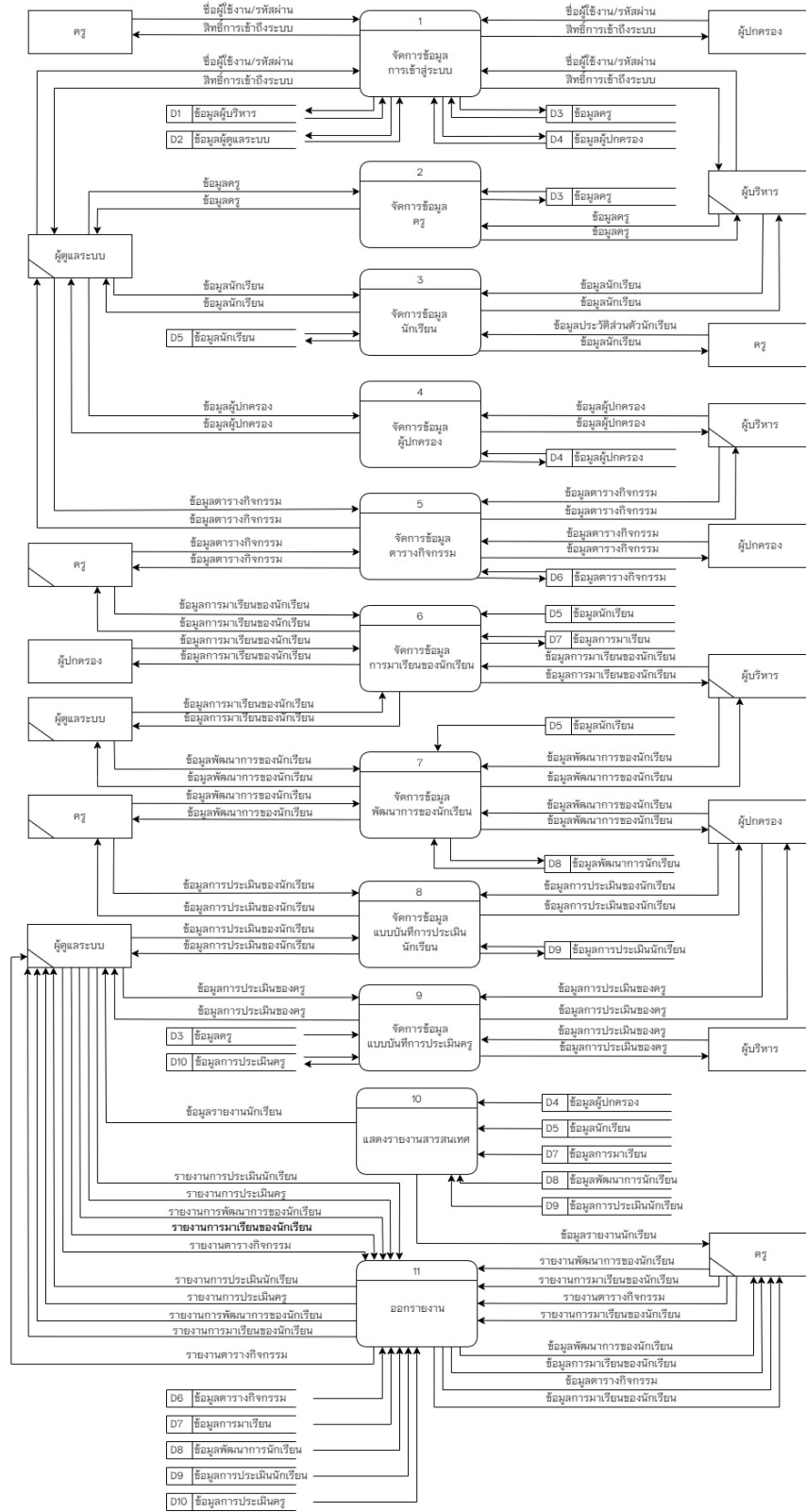
3.3.3.1 แผนผังบริบท (Context Diagram) เป็นแผนผังที่แสดงถึงภาพรวมของระบบและความสัมพันธ์ของระบบกับผู้ใช้ที่เกี่ยวข้อง

3.3.3.2 แผนภาพกระแสข้อมูล (Data Flow Diagram หรือ DFD) เป็นแผนภาพแสดงให้เห็นลักษณะเชิงกายภาพของระบบ



ภาพที่ 3.5 แผนผังบริบท (Context Diagram)

จากภาพที่ 3.5 เป็นแผนผังบริบทของการพัฒนาเว็บไซต์สำหรับการบริหารจัดการข้อมูลนักเรียน กรณีศึกษา ศูนย์พัฒนาเด็กเล็กบ้านน้อย โดยมีผู้ที่เกี่ยวข้องกับการใช้งานระบบ คือ ผู้ดูแลระบบ ผู้บริหาร ผู้ปกครอง และครู ทั้งนี้จากแผนผังบริบทตามภาพที่ 3.5 สามารถเขียนภาพกระแสข้อมูลระดับที่ 0 ของการพัฒนาเว็บไซต์สำหรับการบริหารจัดการข้อมูลนักเรียน กรณีศึกษา ศูนย์พัฒนาเด็กเล็กบ้านน้อย ได้ดังภาพที่ 3.6



ภาพที่ 3.6 แผนภาพกระแสข้อมูล (Data Flow Diagram)

จากภาพที่ 3.6 สามารถอธิบายแผนภาพกระแสข้อมูลระดับ 0 (DFD Level 0) เป็นแผนภาพกระแสข้อมูลทั้งระบบ ประกอบด้วยกระบวนการทั้งหมด 11 กระบวนการ ได้แก่

- 1) จัดการข้อมูลการเข้าสู่ระบบ
- 2) จัดการข้อมูลครู
- 3) จัดการข้อมูลนักเรียน
- 4) จัดการข้อมูลผู้ปกครอง
- 5) จัดการข้อมูลตารางกิจกรรม
- 6) จัดการข้อมูลการมาเรียนของนักเรียน
- 7) จัดการข้อมูลการพัฒนาของนักเรียน
- 8) จัดการข้อมูลแบบบันทึกการประเมินนักเรียน
- 9) จัดการข้อมูลแบบบันทึกการประเมินครู
- 10) แสดงรายงานสารสนเทศ
- 11) ออกรายงาน

แต่ละกระบวนการในแผนภาพกระแสข้อมูล สามารถอธิบายการทำงานได้ด้วยคำอธิบายกระบวนการดังนี้

ตารางที่ 3.1 คำอธิบายกระบวนการที่ 1 สำหรับจัดการข้อมูลการเข้าใช้ระบบ

Process Description	
System	การพัฒนาเว็บแอปพลิเคชันสำหรับการบริหารจัดการข้อมูลนักเรียน ทัศนศึกษา ศูนย์พัฒนาเด็กเล็กบ้านน้อย
DFD Number	1
Process Name	จัดการข้อมูลการเข้าสู่ระบบ
Input Data Flow	ชื่อผู้ใช้งาน/ รหัสผ่าน
Out Data Flow	สิทธิการเข้าถึงระบบ
Data Store Used	ข้อมูลผู้ดูแลระบบ, ข้อมูลครู, ข้อมูลผู้ปกครอง, ข้อมูลผู้บริหาร
Description	เป็นกระบวนการสำหรับตรวจสอบการเข้าใช้ระบบของผู้ใช้งาน

ตารางที่ 3.2 คำอธิบายกระบวนการที่ 2 สำหรับจัดการข้อมูลครู

Process Description	
System	การพัฒนาเว็บแอปพลิเคชันสำหรับการบริหารจัดการข้อมูลนักเรียน กรณีศึกษา ศูนย์พัฒนาเด็กเล็กบ้านน้อย
DFD Number	2
Process Name	จัดการข้อมูลครู
Input Data Flow	ข้อมูลจัดการข้อมูลครู, เรียกดูข้อมูลของครู
Out Data Flow	ข้อมูลครู
Data Store Used	ข้อมูลครู
Description	เป็นกระบวนการที่ผู้ดูแลระบบทำการ เพิ่ม ลบ แก้ไข ข้อมูลครู และใน ส่วนของผู้บริหารสามารถเรียกดูข้อมูลของครู

ตารางที่ 3.3 คำอธิบายกระบวนการที่ 3 สำหรับจัดการข้อมูลนักเรียน

Process Description	
System	การพัฒนาเว็บแอปพลิเคชันสำหรับการบริหารจัดการข้อมูลนักเรียน กรณีศึกษา ศูนย์พัฒนาเด็กเล็กบ้านน้อย
DFD Number	3
Process Name	จัดการข้อมูลนักเรียน
Input Data Flow	ข้อมูลจัดการข้อมูลนักเรียน, เรียกดูข้อมูลของนักเรียน
Out Data Flow	ข้อมูลนักเรียน
Data Store Used	ข้อมูลนักเรียน
Description	เป็นกระบวนการที่ผู้ดูแลระบบทำการ เพิ่ม ลบ แก้ไข ข้อมูลนักเรียน และในส่วนของครูสามารถเรียกดูข้อมูลของนักเรียน

ตารางที่ 3.4 คำอธิบายกระบวนการที่ 4 สำหรับจัดการข้อมูลผู้ปกครอง

Process Description	
System	การพัฒนาเว็บแอปพลิเคชันสำหรับการบริหารจัดการข้อมูลนักเรียน กรณีศึกษา ศูนย์พัฒนาเด็กเล็กบ้านน้อย
DFD Number	4
Process Name	จัดการข้อมูลผู้ปกครอง
Input Data Flow	ข้อมูลจัดการข้อมูลผู้ปกครอง, เรียกดูข้อมูลผู้ปกครอง
Out Data Flow	ข้อมูลผู้ปกครอง
Data Store Used	ข้อมูลผู้ปกครอง
Description	เป็นกระบวนการที่ผู้ดูแลระบบทำการ เพิ่ม ลบ แก้ไข ข้อมูลผู้ปกครอง และในส่วนของผู้บริหารสามารถเรียกดูข้อมูลผู้ปกครอง

ตารางที่ 3.5 คำอธิบายกระบวนการที่ 5 สำหรับจัดการข้อมูลตารางกิจกรรม

Process Description	
System	การพัฒนาเว็บแอปพลิเคชันสำหรับการบริหารจัดการข้อมูลนักเรียน กรณีศึกษา ศูนย์พัฒนาเด็กเล็กบ้านน้อย
DFD Number	5
Process Name	จัดการข้อมูลตารางกิจกรรม
Input Data Flow	ข้อมูลจัดการข้อมูลตารางกิจกรรม, เรียกดูและแก้ไขตารางกิจกรรม ภายในห้อง, เรียกดูข้อมูลตารางกิจกรรม, เรียกดูข้อมูลตาราง กิจกรรม
Out Data Flow	ข้อมูลตารางกิจกรรม
Data Store Used	ข้อมูลตารางกิจกรรม
Description	เป็นกระบวนการที่ผู้ดูแลระบบทำการ เพิ่ม ลบ แก้ไข ข้อมูลตาราง กิจกรรม และในส่วนของผู้บริหารสามารถเรียกดูและแก้ไขตารางกิจกรรม ภายในห้อง ผู้บริหารสามารถเรียกดูข้อมูลตารางกิจกรรม และ ผู้ปกครองสามารถเรียกดูข้อมูลตารางกิจกรรม

ตารางที่ 3.6 คำอธิบายกระบวนการที่ 6 สำหรับจัดการข้อมูลการมาเรียนของนักเรียน

Process Description	
System	การพัฒนาเว็บแอปพลิเคชันสำหรับการบริหารจัดการข้อมูลนักเรียน กรณีศึกษา ศูนย์พัฒนาเด็กเล็กบ้านน้อย
DFD Number	6
Process Name	จัดการข้อมูลการมาเรียนของนักเรียน
Input Data Flow	ข้อมูลจัดการข้อมูลการมาเรียนของนักเรียน, เรียกดูข้อมูลการมาเรียนของนักเรียน, เรียกดูและบันทึกการมาเรียนของนักเรียน
Out Data Flow	ข้อมูลการมาเรียนของนักเรียน
Data Store Used	ข้อมูลนักเรียน, ข้อมูลการมาเรียน
Description	เป็นกระบวนการที่ผู้ดูแลระบบทำการ เพิ่ม ลบ แก้ไข ข้อมูลการมาเรียนของนักเรียน และในส่วนของครูสามารถเรียกดูและบันทึกการมาเรียนของนักเรียน และผู้บริหารเรียกดูข้อมูลการมาเรียนของนักเรียน

ตารางที่ 3.7 คำอธิบายกระบวนการที่ 7 สำหรับจัดการข้อมูลการพัฒนานักเรียน

Process Description	
System	การพัฒนาเว็บแอปพลิเคชันสำหรับการบริหารจัดการข้อมูลนักเรียน กรณีศึกษา ศูนย์พัฒนาเด็กเล็กบ้านน้อย
DFD Number	7
Process Name	จัดการข้อมูลการพัฒนานักเรียน
Input Data Flow	ข้อมูลจัดการข้อมูลการพัฒนานักเรียน, เรียกดูและบันทึกพัฒนาการของนักเรียน, เรียกดูข้อมูลพัฒนาการของนักเรียน, เรียกดูข้อมูลพัฒนาการของนักเรียน
Out Data Flow	ข้อมูลการพัฒนานักเรียน
Data Store Used	ข้อมูลการพัฒนานักเรียน, ข้อมูลนักเรียน
Description	เป็นกระบวนการที่ผู้ดูแลระบบทำการ เพิ่ม ลบ แก้ไข ข้อมูลการพัฒนานักเรียน และในส่วนของครูสามารถเรียกดูและบันทึกพัฒนาการของนักเรียน ผู้ปกครองสามารถเรียกดูข้อมูลพัฒนาการของนักเรียน และผู้บริการสามารถเรียกดูข้อมูลพัฒนาการของนักเรียน

ตารางที่ 3.8 คำอธิบายกระบวนการที่ 8 สำหรับจัดการข้อมูลแบบบันทึกการประเมินนักเรียน

Process Description	
System	การพัฒนาเว็บแอปพลิเคชันสำหรับการบริหารจัดการข้อมูลนักเรียน กรณีศึกษา ศูนย์พัฒนาเด็กเล็กบ้านน้อย
DFD Number	8
Process Name	จัดการข้อมูลแบบบันทึกการประเมินนักเรียน
Input Data Flow	ข้อมูลจัดการข้อมูลแบบบันทึกการประเมินนักเรียน, เรียกดูและ ประเมินแบบประเมินนักเรียน, เรียกดูแบบประเมินนักเรียน
Out Data Flow	ข้อมูลการประเมินนักเรียน
Data Store Used	ข้อมูลการประเมินนักเรียน
Description	เป็นกระบวนการที่ผู้ดูแลระบบทำการ เพิ่ม ลบ แก้ไข ข้อมูลการ ประเมินนักเรียน และในส่วนของครูสามารถเรียกดูและประเมินแบบ ประเมินนักเรียน และผู้ปกครองสามารถเรียกดูแบบประเมินนักเรียน

ตารางที่ 3.9 คำอธิบายกระบวนการที่ 9 สำหรับจัดการข้อมูลแบบบันทึกการประเมินครู

Process Description	
System	การพัฒนาเว็บแอปพลิเคชันสำหรับการบริหารจัดการข้อมูลนักเรียน กรณีศึกษา ศูนย์พัฒนาเด็กเล็กบ้านน้อย
DFD Number	9
Process Name	จัดการข้อมูลแบบบันทึกการประเมินครู
Input Data Flow	ข้อมูลจัดการข้อมูลแบบบันทึกการประเมินครู, เรียกดูและประเมิน แบบประเมินครู, เรียกดูและประเมินแบบประเมินครู
Out Data Flow	ข้อมูลการประเมินครู
Data Store Used	ข้อมูลครู, ข้อมูลการประเมินครู
Description	เป็นกระบวนการที่ผู้ดูแลระบบทำการ เพิ่ม ลบ แก้ไข ข้อมูลการประเมิน ครู ในส่วนของผู้บริหารสามารถเรียกดูและประเมินแบบประเมินครู และผู้ปกครองสามารถเรียกดูและประเมินแบบประเมินครู

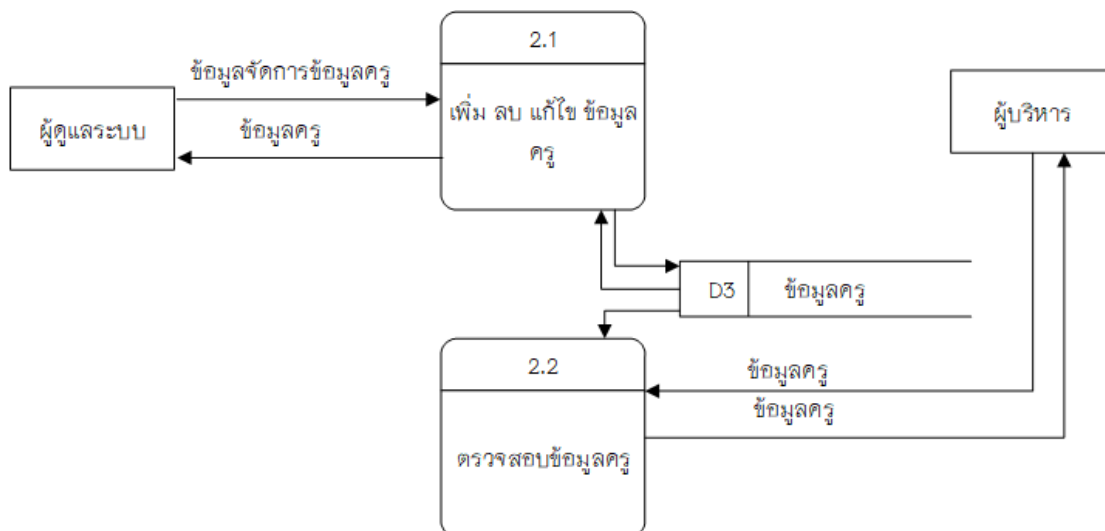
ตารางที่ 3.10 คำอธิบายกระบวนการที่ 10 สำหรับแสดงรายงานสารสนเทศ

Process Description	
System	การพัฒนาเว็บแอปพลิเคชันสำหรับการบริหารจัดการข้อมูลนักเรียน กรณีศึกษา ศูนย์พัฒนาเด็กเล็กบ้านน้อย
DFD Number	10
Process Name	แสดงรายงานสารสนเทศ
Input Data Flow	-
Out Data Flow	ข้อมูลรายงานนักเรียน
Data Store Used	ข้อมูลผู้ปกครอง, ข้อมูลนักเรียน, ข้อมูลการมาเรียน, ข้อมูลการ พัฒนานักเรียน, ข้อมูลการประเมินนักเรียน
Description	เป็นกระบวนการที่ผู้ดูแลระบบครูทำการดูรายงานสารสนเทศ เช่น ข้อมูลผู้ปกครอง, ข้อมูลนักเรียน, ข้อมูลการมาเรียน, ข้อมูลการ พัฒนานักเรียน, ข้อมูลการประเมินนักเรียน

ตารางที่ 3.11 คำอธิบายกระบวนการที่ 11 สำหรับออกรายงาน

Process Description	
System	การพัฒนาเว็บแอปพลิเคชันสำหรับการบริหารจัดการข้อมูลนักเรียน กรณีศึกษา ศูนย์พัฒนาเด็กเล็กบ้านน้อย
DFD Number	11
Process Name	ออกรายงาน
Input Data Flow	จัดการรายงานการประเมินนักเรียน, จัดการรายงานการประเมินครู, จัดการรายงานพัฒนาการของนักเรียน, จัดการรายงานการมาเรียน ของนักเรียน, จัดการรายงานตารางกิจกรรม
Out Data Flow	รายงานการประเมินนักเรียน, รายงานการประเมินครู, รายงาน พัฒนาการของนักเรียน, รายงานการมาเรียนของนักเรียน, รายงาน ตารางกิจกรรม
Data Store Used	ข้อมูลตารางกิจกรรม, ข้อมูลการมาเรียน, ข้อมูลการพัฒนานักเรียน, ข้อมูลการประเมินนักเรียน, ข้อมูลการประเมินครู
Description	เป็นกระบวนการที่ผู้ดูแลระบบทำการออกรายงานการประเมิน นักเรียน รายงานการประเมินครู รายงานพัฒนาการของนักเรียน รายงานการมาเรียนของนักเรียน และรายงานตารางกิจกรรม ในส่วน ของครูทำการออกรายงานพัฒนาการของนักเรียน รายงานการมา เรียนของนักเรียน รายงานตารางกิจกรรม และรายงานการมาเรียน ของนักเรียน

Data Flow Diagram Level 1 Process 2.0



ภาพที่ 3.7 แผนภาพแสดง Data Flow Diagram Level 1 Process 2.0

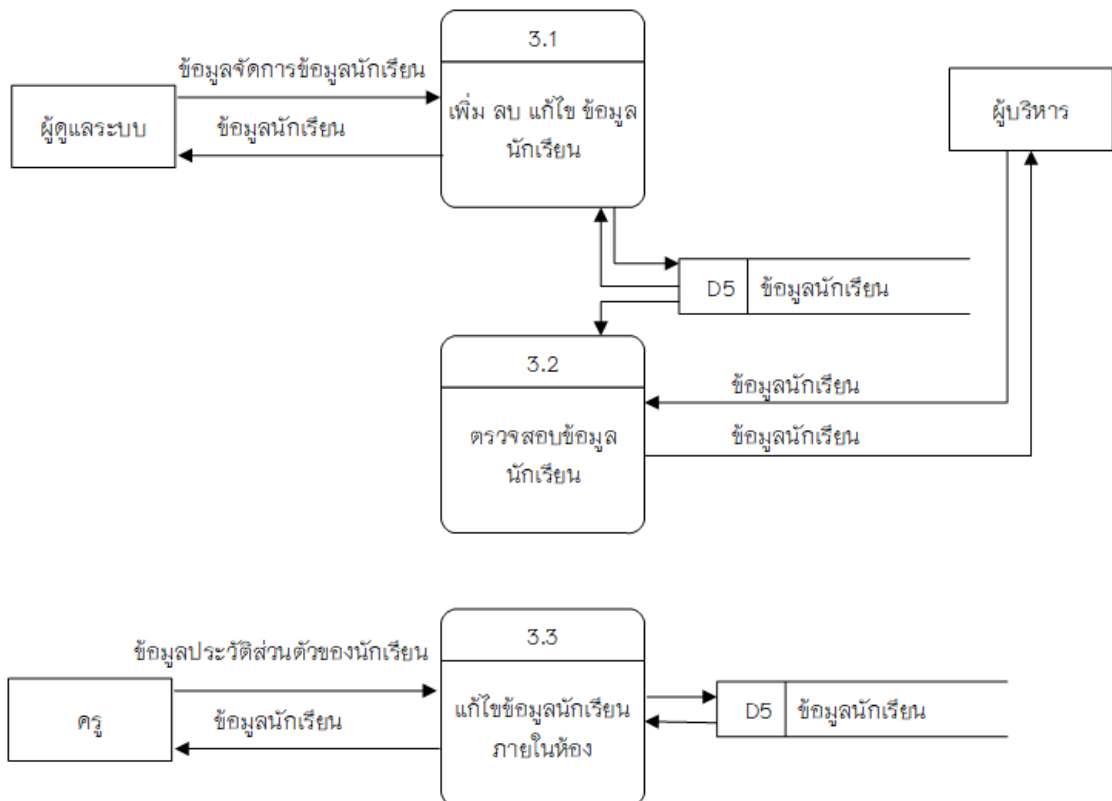
ตารางที่ 3.12 คำอธิบายกระบวนการที่ 2.1 เพิ่ม ลบ แก้ไข ข้อมูลครู

Process Description	
System	การพัฒนาเว็บแอปพลิเคชันสำหรับการบริหารจัดการข้อมูลนักเรียน กรณีศึกษา ศูนย์พัฒนาเด็กเล็กบ้านน้อย
DFD Number	2.1
Process Name	เพิ่ม ลบ แก้ไข ข้อมูลครู
Input Data Flow	ข้อมูลจัดการข้อมูลครู
Out Data Flow	ข้อมูลครู
Data Store Used	ข้อมูลครู
Description	เป็นกระบวนการที่ผู้ดูแลระบบทำการเพิ่ม ลบ แก้ไข ข้อมูลครูลงใน ฐานข้อมูล

ตารางที่ 3.13 คำอธิบายกระบวนการที่ 2.2 ตรวจสอบข้อมูลครู

Process Description	
System	การพัฒนาเว็บแอปพลิเคชันสำหรับการบริหารจัดการข้อมูลนักเรียน กรณีศึกษา ศูนย์พัฒนาเด็กเล็กบ้านน้อย
DFD Number	2.2
Process Name	ตรวจสอบข้อมูลครู
Input Data Flow	ข้อมูลครู
Out Data Flow	ข้อมูลครู
Data Store Used	ข้อมูลครู
Description	เป็นกระบวนการที่ผู้บริหารทำการเรียกดูข้อมูลครูทั้งหมด

Data Flow Diagram Level 1 Process 3.0



ภาพที่ 3.8 แผนภาพแสดง Data Flow Diagram Level 1 Process 3.0

ตารางที่ 3.14 คำอธิบายกระบวนการที่ 3.1 เพิ่ม ลบ แก้ไข ข้อมูลนักเรียน

Process Description	
System	การพัฒนาเว็บแอปพลิเคชันสำหรับการบริหารจัดการข้อมูลนักเรียน กรณีศึกษา ศูนย์พัฒนาเด็กเล็กบ้านน้อย
DFD Number	3.1
Process Name	เพิ่ม ลบ แก้ไข ข้อมูลนักเรียน
Input Data Flow	ข้อมูลจัดการข้อมูลนักเรียน
Out Data Flow	ข้อมูลนักเรียน
Data Store Used	ข้อมูลนักเรียน
Description	เป็นกระบวนการที่ผู้ดูแลระบบทำการเพิ่ม ลบ แก้ไข ข้อมูลนักเรียนลง ในฐานข้อมูล

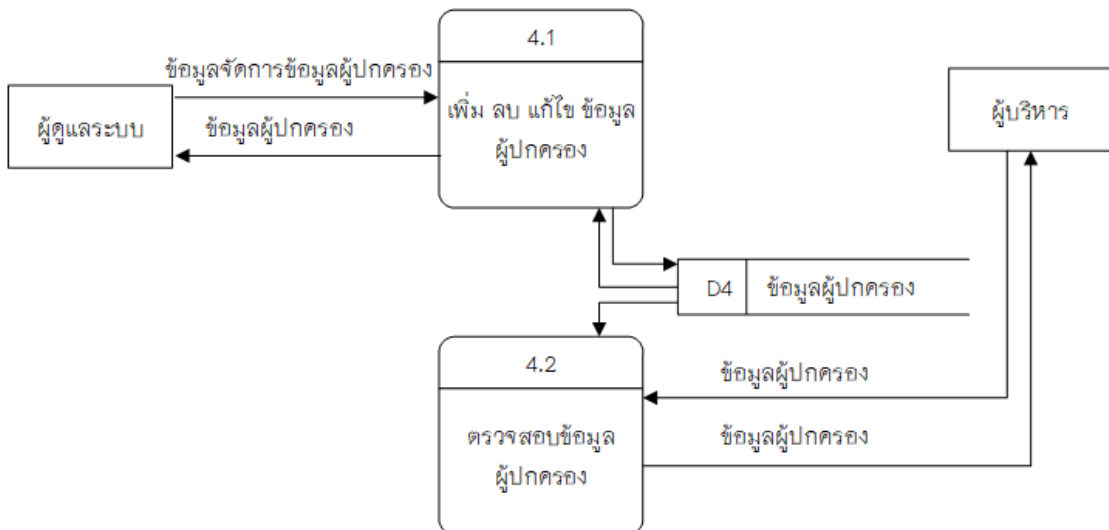
ตารางที่ 3.15 คำอธิบายกระบวนการที่ 3.2 ตรวจสอบข้อมูลนักเรียน

Process Description	
System	การพัฒนาเว็บแอปพลิเคชันสำหรับการบริหารจัดการข้อมูลนักเรียน กรณีศึกษา ศูนย์พัฒนาเด็กเล็กบ้านน้อย
DFD Number	3.2
Process Name	ตรวจสอบข้อมูลนักเรียน
Input Data Flow	ข้อมูลนักเรียน
Out Data Flow	ข้อมูลนักเรียน
Data Store Used	ข้อมูลนักเรียน
Description	เป็นกระบวนการที่ผู้บริหารทำการเรียกดูข้อมูลนักเรียนทั้งหมด

ตารางที่ 3.16 คำอธิบายกระบวนการที่ 3.2 แก้ไขข้อมูลนักเรียนในห้อง

Process Description	
System	การพัฒนาเว็บแอปพลิเคชันสำหรับการบริหารจัดการข้อมูลนักเรียน กรณีศึกษา ศูนย์พัฒนาเด็กเล็กบ้านน้อย
DFD Number	3.2
Process Name	แก้ไขข้อมูลนักเรียนในห้อง
Input Data Flow	ข้อมูลประวัติส่วนตัวของนักเรียน
Out Data Flow	ข้อมูลนักเรียน
Data Store Used	ข้อมูลนักเรียน
Description	เป็นกระบวนการที่ครูทำการแก้ไขข้อมูลนักเรียนภายในห้อง

Data Flow Diagram Level 1 Process 4.0



ภาพที่ 3.9 แผนภาพแสดง Data Flow Diagram Level 1 Process 4.0

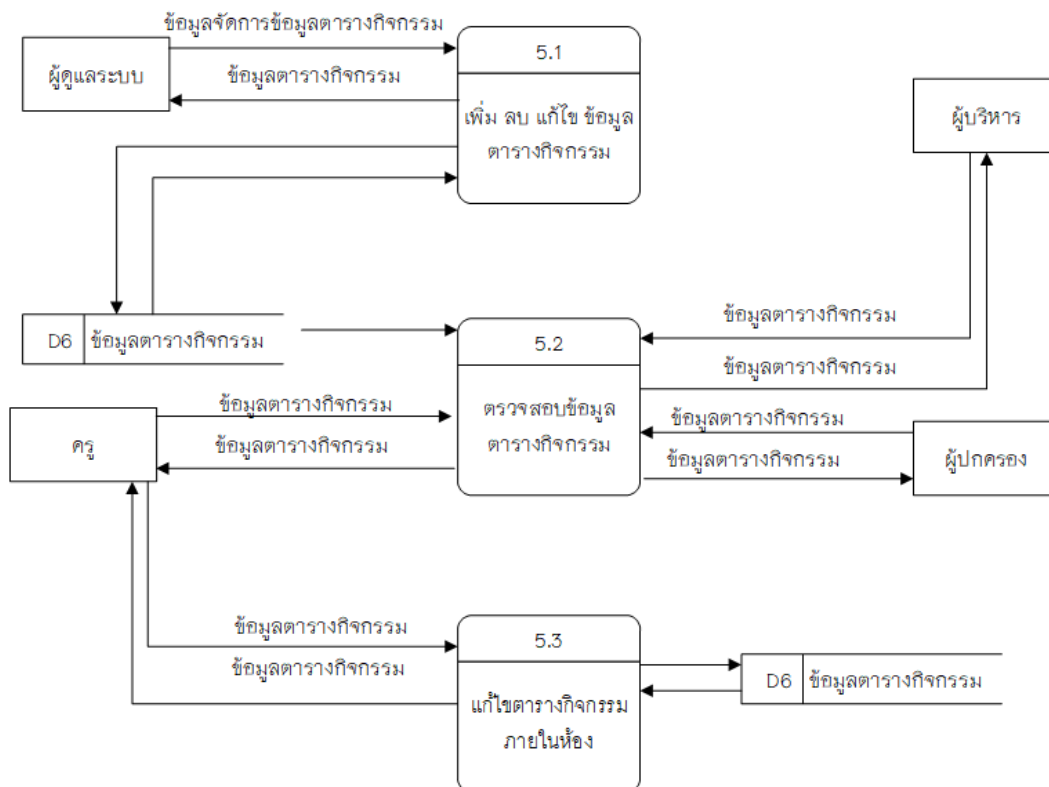
ตารางที่ 3.17 คำอธิบายกระบวนการที่ 4.1 เพิ่ม ลบ แก้ไข ข้อมูลผู้ปกครอง

Process Description	
System	การพัฒนาเว็บแอปพลิเคชันสำหรับการบริหารจัดการข้อมูลนักเรียน กรณีศึกษา ศูนย์พัฒนาเด็กเล็กบ้านน้อย
DFD Number	4.1
Process Name	เพิ่ม ลบ แก้ไข ข้อมูลผู้ปกครอง
Input Data Flow	ข้อมูลจัดการข้อมูลผู้ปกครอง
Out Data Flow	ข้อมูลผู้ปกครอง
Data Store Used	ข้อมูลผู้ปกครอง
Description	เป็นกระบวนการที่ผู้ดูแลระบบทำการเพิ่ม ลบ แก้ไข ข้อมูลผู้ปกครอง ลงในฐานข้อมูล

ตารางที่ 3.18 คำอธิบายกระบวนการที่ 4.2 ตรวจสอบข้อมูลผู้ปกครอง

Process Description	
System	การพัฒนาเว็บแอปพลิเคชันสำหรับการบริหารจัดการข้อมูลนักเรียน กรณีศึกษา ศูนย์พัฒนาเด็กเล็กบ้านน้อย
DFD Number	4.2
Process Name	ตรวจสอบข้อมูลผู้ปกครอง
Input Data Flow	ข้อมูลผู้ปกครอง
Out Data Flow	ข้อมูลผู้ปกครอง
Data Store Used	ข้อมูลผู้ปกครอง
Description	เป็นกระบวนการที่ผู้บริหารทำการเรียกดูข้อมูลผู้ปกครองทั้งหมด

Data Flow Diagram Level 1 Process 5.0



ภาพที่ 3.10 แผนภาพแสดง Data Flow Diagram Level 1 Process 5.0

ตารางที่ 3.19 คำอธิบายกระบวนการที่ 5.1 เพิ่ม ลบ แก้ไข ข้อมูลตารางกิจกรรม

Process Description	
System	การพัฒนาเว็บแอปพลิเคชันสำหรับการบริหารจัดการข้อมูลนักเรียน กรณีศึกษา ศูนย์พัฒนาเด็กเล็กบ้านน้อย
DFD Number	5.1
Process Name	เพิ่ม ลบ แก้ไข ข้อมูลตารางกิจกรรม
Input Data Flow	ข้อมูลจัดการข้อมูลตารางกิจกรรม
Out Data Flow	ข้อมูลตารางกิจกรรม
Data Store Used	ข้อมูลตารางกิจกรรม
Description	เป็นกระบวนการที่ผู้ดูแลระบบทำการ เพิ่ม ลบ แก้ไข ข้อมูลตาราง กิจกรรม

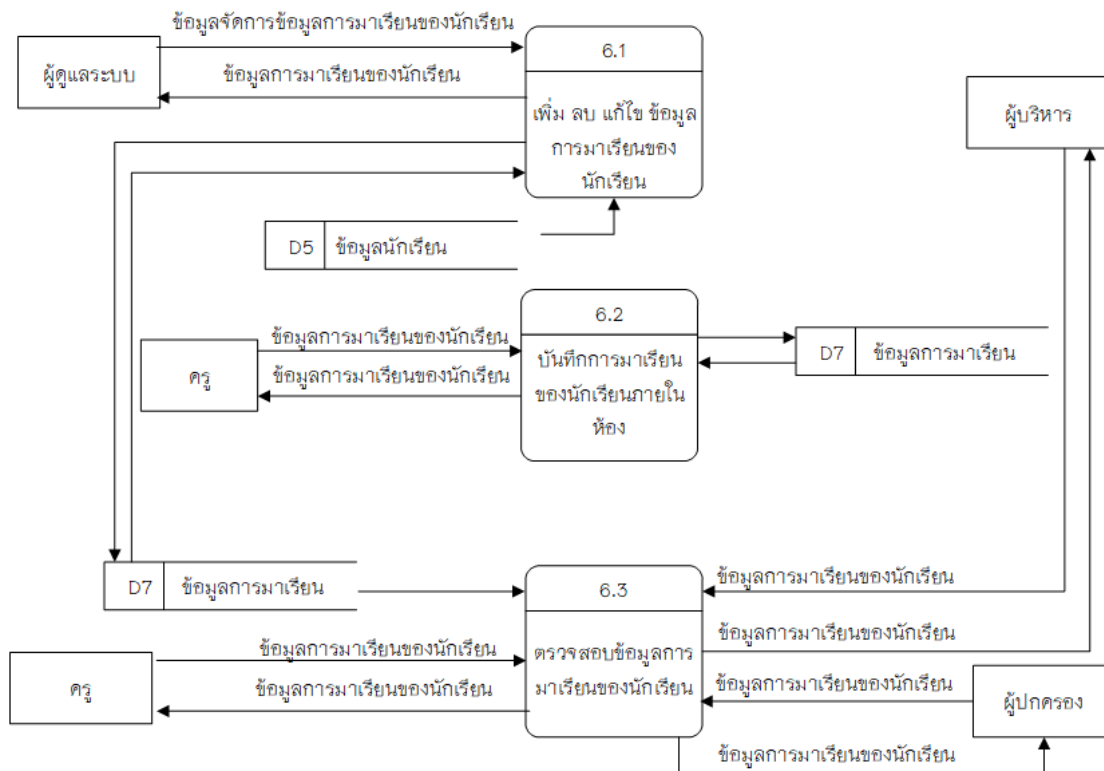
ตารางที่ 3.20 คำอธิบายกระบวนการที่ 5.2 ตรวจสอบข้อมูลตารางกิจกรรม

Process Description	
System	การพัฒนาเว็บแอปพลิเคชันสำหรับการบริหารจัดการข้อมูลนักเรียน กรณีศึกษา ศูนย์พัฒนาเด็กเล็กบ้านน้อย
DFD Number	5.2
Process Name	ตรวจสอบข้อมูลตารางกิจกรรม
Input Data Flow	ข้อมูลตารางกิจกรรม
Out Data Flow	ข้อมูลตารางกิจกรรม
Data Store Used	ข้อมูลตารางกิจกรรม
Description	เป็นกระบวนการที่ครูทำการเรียกดูตารางกิจกรรมภายในห้องตนเอง และผูกครองทำการเรียกดูข้อมูลตารางกิจกรรมแต่ละระดับชั้น

ตารางที่ 3.21 คำอธิบายกระบวนการที่ 5.3 แก้ไขตารางกิจกรรมภายในห้อง

Process Description	
System	การพัฒนาเว็บแอปพลิเคชันสำหรับการบริหารจัดการข้อมูลนักเรียน กรณีศึกษา ศูนย์พัฒนาเด็กเล็กบ้านน้อย
DFD Number	5.3
Process Name	แก้ไขตารางกิจกรรมภายในห้อง
Input Data Flow	ข้อมูลตารางกิจกรรม
Out Data Flow	ข้อมูลตารางกิจกรรม
Data Store Used	ข้อมูลตารางกิจกรรม
Description	เป็นกระบวนการที่ครูทำการแก้ไขข้อมูลตารางกิจกรรมภายในห้อง

Data Flow Diagram Level 1 Process 6.0



ภาพที่ 3.11 แผนภาพแสดง Data Flow Diagram Level 1 Process 6.0

ตารางที่ 3.22 คำอธิบายกระบวนการที่ 6.1 เพิ่ม ลบ แก้ไข ข้อมูลการมาเรียนของนักเรียน

Process Description	
System	การพัฒนาเว็บไซต์เพื่อใช้ในการบริหารจัดการข้อมูลนักเรียน กรณีศึกษา ศูนย์พัฒนาเด็กเล็กบ้านน้อย
DFD Number	6.1
Process Name	เพิ่ม ลบ แก้ไข ข้อมูลการมาเรียนของนักเรียน
Input Data Flow	ข้อมูลจัดการข้อมูลการมาเรียนของนักเรียน
Out Data Flow	ข้อมูลการมาเรียนของนักเรียน
Data Store Used	ข้อมูลนักเรียน
Description	เป็นกระบวนการที่ผู้ดูแลระบบทำการ เพิ่ม ลบ แก้ไข ข้อมูลการมาเรียนของนักเรียน

ตารางที่ 3.23 คำอธิบายกระบวนการที่ 6.2 บันทึกการมาเรียนของนักเรียนภายในห้อง

Process Description	
System	การพัฒนาเว็บแอปพลิเคชันสำหรับการบริหารจัดการข้อมูลนักเรียน กรณีศึกษา ศูนย์พัฒนาเด็กเล็กบ้านน้อย
DFD Number	6.2
Process Name	บันทึกการมาเรียนของนักเรียนภายในห้อง
Input Data Flow	ข้อมูลการมาเรียนของนักเรียน
Out Data Flow	ข้อมูลการมาเรียนของนักเรียน
Data Store Used	ข้อมูลการมาเรียน
Description	เป็นกระบวนการที่ครูทำการบันทึกข้อมูลการมาเรียนของนักเรียน ภายในห้อง

ตารางที่ 3.24 คำอธิบายกระบวนการที่ 6.3 ตรวจสอบข้อมูลการมาเรียนของนักเรียน

Process Description	
System	การพัฒนาเว็บแอปพลิเคชันสำหรับการบริหารจัดการข้อมูลนักเรียน กรณีศึกษา ศูนย์พัฒนาเด็กเล็กบ้านน้อย
DFD Number	6.3
Process Name	ตรวจสอบข้อมูลการมาเรียนของนักเรียน
Input Data Flow	ข้อมูลการมาเรียนของนักเรียน
Out Data Flow	ข้อมูลการมาเรียนของนักเรียน
Data Store Used	ข้อมูลการมาเรียน
Description	เป็นกระบวนการที่ครู,ผู้บริหารและผู้ปกครอง ทำการตรวจสอบข้อมูล การมาเรียนของนักเรียน

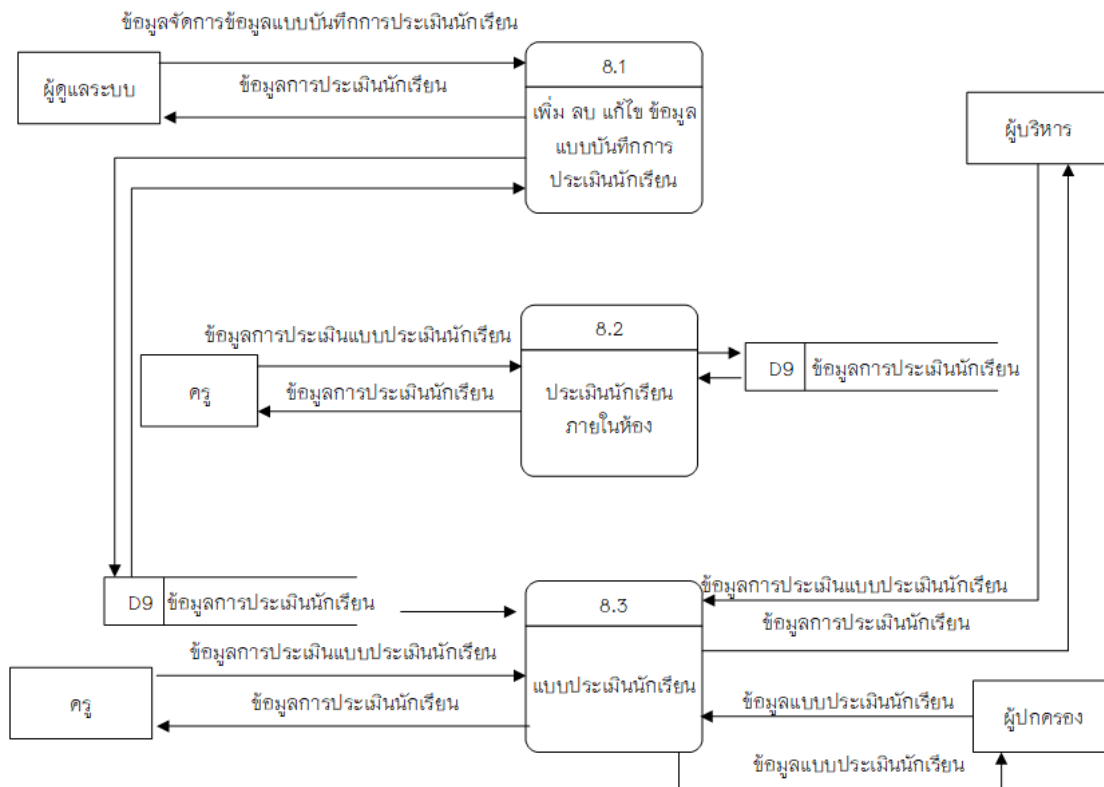
ตารางที่ 3.26 คำอธิบายกระบวนการที่ 7.2 บันทึกข้อมูลการพัฒนานักเรียน

Process Description	
System	การพัฒนาเว็บแอปพลิเคชันสำหรับการบริหารจัดการข้อมูลนักเรียน กรณีศึกษา ศูนย์พัฒนาเด็กเล็กบ้านน้อย
DFD Number	7.2
Process Name	บันทึกข้อมูลการพัฒนานักเรียน
Input Data Flow	ข้อมูลการพัฒนานักเรียน
Out Data Flow	ข้อมูลการพัฒนานักเรียน
Data Store Used	ข้อมูลการพัฒนานักเรียน
Description	เป็นกระบวนการที่ครูทำการบันทึกข้อมูลการพัฒนานักเรียน

ตารางที่ 3.27 คำอธิบายกระบวนการที่ 7.3 ตรวจสอบข้อมูลการพัฒนานักเรียน

Process Description	
System	การพัฒนาเว็บแอปพลิเคชันสำหรับการบริหารจัดการข้อมูลนักเรียน กรณีศึกษา ศูนย์พัฒนาเด็กเล็กบ้านน้อย
DFD Number	7.3
Process Name	ตรวจสอบข้อมูลการพัฒนานักเรียน
Input Data Flow	ข้อมูลการพัฒนานักเรียน
Out Data Flow	ข้อมูลการพัฒนานักเรียน
Data Store Used	ข้อมูลการพัฒนานักเรียน
Description	เป็นกระบวนการที่ครู,ผู้บริหารและผู้ปกครอง ทำการตรวจสอบข้อมูล การพัฒนาเด็กนักเรียน

Data Flow Diagram Level 1 Process 8.0



ภาพที่ 3.13 แผนภาพแสดง Data Flow Diagram Level 1 Process 8.0

ตารางที่ 3.28 คำอธิบายกระบวนการที่ 8.1 เพิ่ม ลบ แก้ไข ข้อมูลแบบบันทึกการประเมินนักเรียน

Process Description	
System	การพัฒนาเว็บแอปพลิเคชันสำหรับการบริหารจัดการข้อมูลนักเรียน วิทยาลัยศึกษา ศูนย์พัฒนาเด็กเล็กบ้านน้อย
DFD Number	8.1
Process Name	เพิ่ม ลบ แก้ไข ข้อมูลแบบบันทึกการประเมินนักเรียน
Input Data Flow	ข้อมูลจัดการข้อมูลแบบบันทึกการประเมินนักเรียน
Out Data Flow	ข้อมูลการประเมินนักเรียน
Data Store Used	ข้อมูลการประเมินนักเรียน
Description	เป็นกระบวนการที่ผู้ดูแลระบบทำการ เพิ่ม ลบ แก้ไข ข้อมูลแบบบันทึกการประเมินนักเรียน

ตารางที่ 3.29 คำอธิบายกระบวนการที่ 8.2 ประเมินนักเรียนภายในห้อง

Process Description	
System	การพัฒนาเว็บแอปพลิเคชันสำหรับการบริหารจัดการข้อมูลนักเรียน กรณีศึกษา ศูนย์พัฒนาเด็กเล็กบ้านน้อย
DFD Number	8.2
Process Name	ประเมินนักเรียนภายในห้อง
Input Data Flow	ข้อมูลการประเมินนักเรียนภายในห้อง
Out Data Flow	ข้อมูลการประเมินนักเรียน
Data Store Used	ข้อมูลการประเมินนักเรียน
Description	เป็นกระบวนการที่ครูทำการประเมินนักเรียนภายในห้อง

ตารางที่ 3.30 คำอธิบายกระบวนการที่ 8.3 แบบประเมินนักเรียน

Process Description	
System	การพัฒนาเว็บแอปพลิเคชันสำหรับการบริหารจัดการข้อมูลนักเรียน กรณีศึกษา ศูนย์พัฒนาเด็กเล็กบ้านน้อย
DFD Number	8.3
Process Name	แบบประเมินนักเรียน
Input Data Flow	ข้อมูลการประเมินนักเรียน, ข้อมูลแบบประเมินนักเรียน
Out Data Flow	ข้อมูลการประเมินนักเรียน
Data Store Used	ข้อมูลการประเมินนักเรียน
Description	เป็นกระบวนการที่ครู, ผู้ปกครอง ดูแบบประเมินของนักเรียน

ตารางที่ 3.32 คำอธิบายกระบวนการที่ 9.2 ประเมินครู

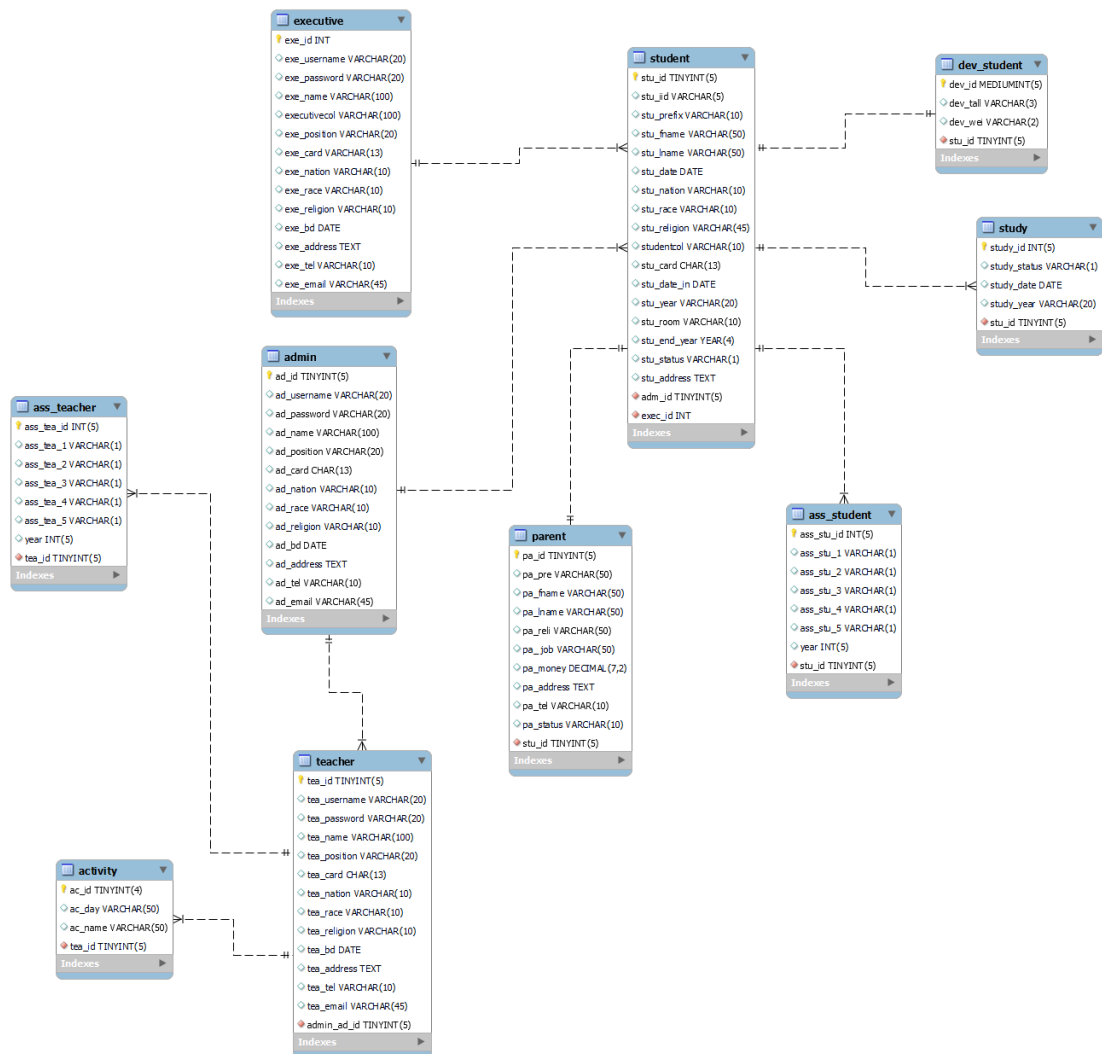
Process Description	
System	การพัฒนาเว็บแอปพลิเคชันสำหรับการบริหารจัดการข้อมูลนักเรียน กรณีศึกษา ศูนย์พัฒนาเด็กเล็กบ้านน้อย
DFD Number	9.2
Process Name	ประเมินครู
Input Data Flow	ข้อมูลแบบบันทึกการประเมินครู
Out Data Flow	ข้อมูลการประเมินครู
Data Store Used	ข้อมูลการประเมินครู
Description	เป็นกระบวนการที่ผู้บริหารและผู้ปกครองทำการประเมินครู

ตารางที่ 3.33 คำอธิบายกระบวนการที่ 9.3 แบบประเมินครู

Process Description	
System	การพัฒนาเว็บแอปพลิเคชันสำหรับการบริหารจัดการข้อมูลนักเรียน กรณีศึกษา ศูนย์พัฒนาเด็กเล็กบ้านน้อย
DFD Number	9.3
Process Name	แบบประเมินครู
Input Data Flow	ข้อมูลแบบบันทึกการประเมินครู
Out Data Flow	ข้อมูลการประเมินครู
Data Store Used	ข้อมูลการประเมินครู
Description	เป็นกระบวนการที่ผู้บริหารและผู้ปกครอง ดูแบบประเมินของครู

3.3.4 ความสัมพันธ์ของฐานข้อมูล (E-R Diagram)

จากแผนภาพกระแสข้อมูล (Data Flow Diagram) ข้างต้นสามารถนำมาทำเป็นแผนผังแบบจำลองความสัมพันธ์ของฐานข้อมูล (E-R Diagram) ได้ดังนี้



ภาพที่ 3.15 ความสัมพันธ์ของฐานข้อมูลแบบ Crow's Foot Mode

3.3.5 พจนานุกรมข้อมูล (Data Dictionary)

จากการออกแบบระบบใหม่ ซึ่งมีการจัดการด้วยระบบฐานข้อมูล จึงสามารถออกแบบฐานข้อมูลให้กับระบบที่ประกอบด้วยตารางข้อมูลต่าง ๆ ดังตารางที่ 3.34

ตารางที่ 3.34 ตารางแสดงชื่อตารางทั้งหมดของระบบฐานข้อมูล

ลำดับ	ชื่อตาราง	ประเภท	รายละเอียด
1	executive	Master	เก็บข้อมูลผู้บริหาร
2	admin	Master	เก็บข้อมูลดูแลระบบ
3	teacher	Master	เก็บข้อมูลครู
4	parent	Master	เก็บข้อมูลผู้ปกครอง
5	student	Master	เก็บข้อมูลนักเรียน
6	activity	Master	เก็บข้อมูลตารางกิจกรรม
7	study	Master	เก็บข้อมูลการมาเรียน
8	dev_student	Master	เก็บข้อมูลการพัฒนาการเรียน
9	ass_student	Master	เก็บข้อมูลการประเมินนักเรียน
10	ass_teacher	Master	เก็บข้อมูลการประเมินครู

จากตารางที่ 3.34 ประกอบไปด้วยตารางข้อมูลต่าง ๆ ซึ่งสามารถแสดงรายละเอียดในแต่ละตารางได้ดังนี้

ตารางที่ 3.35 ตารางแสดงข้อมูลผู้บริหาร

ชื่อตาราง : executive			
ประเภทตาราง : Master			
คำอธิบาย : เก็บข้อมูลผู้บริหาร			
คีย์หลัก (PK) : exe_id			
คีย์รอง (FK) :			
ชื่อขอบเขต	ชนิดและขนาดข้อมูล	ความหมาย	ตัวอย่าง
exe_id	tinyint(5)	รหัสผู้บริหาร	00001
exe_username	varchar(20)	ชื่อผู้ใช้งาน	AAA
exe_password	varchar(20)	รหัสผ่าน	1234
exe_name	varchar(100)	ชื่อ-นามสกุล	ดวงกมล อยู่ดี
exe_position	varchar(20)	ตำแหน่ง	ผอ.
exe_card	char(13)	รหัสบัตรประชาชน	1234567891250
exe_nation	varchar(10)	สัญชาติ	ไทย
exe_race	varchar(10)	เชื้อชาติ	ไทย
exe_religion	varchar(10)	ศาสนา	พุทธ
exe_bd	date	วัน/เดือน/ปีเกิด	12-11-38
exe_address	text	ที่อยู่ตามทะเบียน	123 หมู่ 1 ตำบลบง ตัน อำเภอคลองเตา จังหวัดเชียงใหม่ 50260
exe_tel	varchar(10)	หมายเลขโทรศัพท์	0945215639
exe_email	varchar(45)	อีเมล	A@gmail.com

ตารางที่ 3.36 ตารางแสดงข้อมูลผู้ดูแลระบบ

ชื่อตาราง : admin			
ประเภทตาราง : Master			
คำอธิบาย : เก็บข้อมูลผู้ดูแลระบบ			
คีย์หลัก (PK) : ad_id			
คีย์รอง (FK) :			
ชื่อขอบเขต	ชนิดและขนาดข้อมูล	ความหมาย	ตัวอย่าง
ad_id	tinyint(5)	รหัสผู้ดูแลระบบ	00001
ad_username	varchar(20)	ชื่อผู้ใช้งาน	BBB
ad_password	varchar(20)	รหัสผ่าน	1234
ad_name	varchar(100)	ชื่อ-นามสกุล	สมหมาย รักษา
ad_position	varchar(20)	ตำแหน่ง	ผู้ดูแลระบบ
ad_card	char(13)	รหัสบัตรประชาชน	1632598741256
ad_nation	varchar(10)	สัญชาติ	ไทย
ad_race	varchar(10)	เชื้อชาติ	ไทย
ad_religion	varchar(10)	ศาสนา	พุทธ
ad_bd	date	วัน/เดือน/ปีเกิด	7-01-32
ad_address	text	ที่อยู่ตามทะเบียน	124 หมู่ 1 ตำบลบง ตัน อำเภอคอยเต่า จังหวัดเชียงใหม่ 50260
ad_tel	varchar(10)	หมายเลขโทรศัพท์	0984521369
ad_email	varchar(45)	อีเมล	B@gmail.com

ตารางที่ 3.37 ตารางแสดงข้อมูลครู

ชื่อตาราง : teacher			
ประเภทตาราง : Master			
คำอธิบาย : เก็บข้อมูลครู			
คีย์หลัก (PK) : ad_id			
คีย์รอง (FK) :			
ชื่อขอบเขต	ชนิดและขนาดข้อมูล	ความหมาย	ตัวอย่าง
tea_id	tinyint(5)	รหัสผู้ดูแลระบบ	00001
tea_username	varchar(20)	ชื่อผู้ใช้งาน	CCC
tea_password	varchar(20)	รหัสผ่าน	1234
tea_name	varchar(100)	ชื่อ-นามสกุล	ชนิดา อัจหาญ
tea_position	varchar(20)	ตำแหน่ง	คศ.1
tea_card	char(13)	รหัสบัตรประชาชน	1632598741256
tea_nation	varchar(10)	สัญชาติ	ไทย
tea_race	varchar(10)	เชื้อชาติ	ไทย
tea_religion	varchar(10)	ศาสนา	พุทธ
tea_bd	date	วัน/เดือน/ปีเกิด	8-10-32
tea_address	text	ที่อยู่	125 หมู่ 1 ตำบลบง ตัน อำเภอคอยเต่า จังหวัดเชียงใหม่ 50260
tea_tel	varchar(10)	หมายเลขโทรศัพท์	0842365186
tea_email	varchar(45)	อีเมล	C@gmail.com

ตารางที่ 3.38 ตารางแสดงข้อมูลผู้ปกครอง

ชื่อตาราง : parent			
ประเภทตาราง : Master			
คำอธิบาย : เก็บข้อมูลผู้ปกครอง			
คีย์หลัก (PK) : pa_id			
คีย์รอง (FK) : stu_id			
ชื่อขอบเขต	ชนิดและขนาดข้อมูล	ความหมาย	ตัวอย่าง
pa_id	tinyint(5)	รหัสผู้ปกครอง	00001
pa_pre	varchar(50)	คำนำหน้า	นางสาว
pa_fname	varchar(50)	ชื่อผู้ปกครอง	วนิดา
pa_lname	varchar(50)	นามสกุลผู้ปกครอง	รวยสันเทียะ
pa_reli	varchar(50)	ศาสนา	พุทธ
pa_job	varchar(50)	อาชีพ	รับจ้าง
pa_money	decimal(7,2)	เงินเดือน	10000
pa_address	text	ที่อยู่	126 หมู่ 1 ตำบลบง ตัน อำเภอคอยเต่า จังหวัดเชียงใหม่ 50260
pa_tel	varchar(10)	เบอร์โทรศัพท์	0975214632
pa_status	varchar(10)	ความเกี่ยวข้อง	มารดา
stu_id	tinyint(5)	รหัสนักเรียน	00001

ตารางที่ 3.39 ตารางแสดงข้อมูลนักเรียน

ชื่อตาราง : student			
ประเภทตาราง : Master			
คำอธิบาย : เก็บข้อมูลนักเรียน			
คีย์หลัก (PK) : stu_id			
คีย์รอง (FK) :			
ชื่อขอบเขต	ชนิดและขนาดข้อมูล	ความหมาย	ตัวอย่าง
stu_id	tinyint(5)	รหัสนักเรียน	00001
stu_iid	varchar(5)	รหัสประจำตัว	34312
stu_prefix	varchar(10)	คำนำหน้า	เด็กชาย / เด็กหญิง
stu_fname	varchar(50)	ชื่อ	นพรัตน์
stu_lname	varchar(50)	นามสกุล	รวยสันเทียะ
stu_date	date	วันเกิด	2559-02-2
stu_nation	varchar(10)	สัญชาติ	ไทย
stu_race	varchar(10)	เชื้อชาติ	ไทย
stu_religion	varchar(10)	ศาสนา	พุทธ
stu_card	char(13)	รหัสบัตรประชาชน	132569854125
stu_date_in	date	วันที่เข้าศึกษา	2563-03-1
stu_year	varchar(20)	ชั้น	เตรียมอนุบาล 1
stu_room	varchar(10)	ห้อง	0, 1, 2, พิเศษ
stu_end_year	year(4)	ปีที่จบการศึกษา	2566
stu_status	varchar(1)	สถานะนักเรียน	N
stu_address	text	ที่อยู่	126 หมู่ 1 ตำบลบงตัน อำเภอดอยเต่า จังหวัดเชียงใหม่ 50260

คำอธิบาย Status ได้แก่

N หมายถึง นักเรียนสถานะปกติ

Y หมายถึง นักเรียนที่จบการศึกษา

ตารางที่ 3.40 ตารางแสดงข้อมูลตารางกิจกรรม

ชื่อตาราง : activity ประเภทตาราง : Master คำอธิบาย : เก็บข้อมูลตารางกิจกรรม คีย์หลัก (PK) : ac_id คีย์รอง (FK) : tea_id			
ชื่อขอบเขต	ชนิดและขนาดข้อมูล	ความหมาย	ตัวอย่าง
ac_id	tinyint(4)	รหัสกิจกรรม	0001
ac_day	varchar(50)	วันที่ทำกิจกรรม	วันอังคาร
ac_name	varchar(50)	ชื่อกิจกรรม	ปิงโก
tea_id	tinyint(5)	รหัสครู	00001

ตารางที่ 3.41 ตารางแสดงข้อมูลการมาเรียน

ชื่อตาราง : study ประเภทตาราง : Master คำอธิบาย : เก็บข้อมูลการมาเรียน คีย์หลัก (PK) : study_id คีย์รอง (FK) : stu_id			
ชื่อขอบเขต	ชนิดและขนาดข้อมูล	ความหมาย	ตัวอย่าง
study_id	int(5)	รหัสขอมูลการมาเรียน	01
study_status	varchar(1)	สถานะ	Y
study_date	date	วันที่	2564-06-02
study_year	varchar(20)	ชั้น	อนุบาล1
stu_id	tinyint(5)	รหัสนักเรียน	00008

คำอธิบาย Status ได้แก่

Y หมายถึง มา

N หมายถึง ไม่มา

ตารางที่ 3.42 ตารางแสดงข้อมูลการพัฒนาให้นักเรียน

ชื่อตาราง : dev_student			
ประเภทตาราง : Master			
คำอธิบาย : เก็บข้อมูลการพัฒนาให้นักเรียน			
คีย์หลัก (PK) : dev_id			
คีย์รอง (FK) : stu_id			
ชื่อขอบเขต	ชนิดและขนาดข้อมูล	ความหมาย	ตัวอย่าง
dev_id	mediumint(5)	รหัสการพัฒนา นักเรียน	00001
dev_tall	varchar(3)	สวนสูง	100
dev_wei	varchar(2)	น้ำหนัก	18
stu_id	tinyint(5)	รหัสนักเรียน	00005

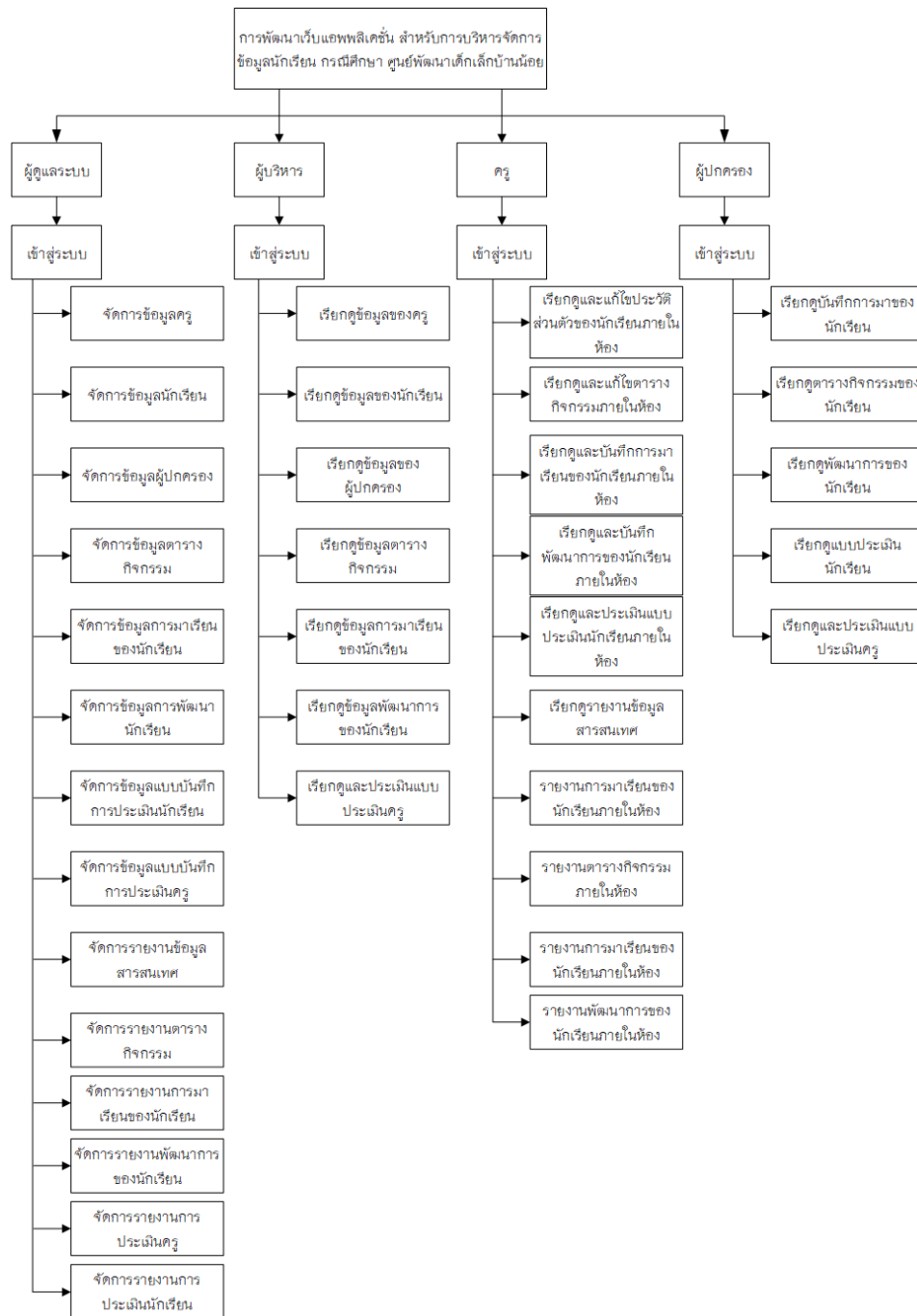
ตารางที่ 3.43 ตารางแสดงข้อมูลการประเมินนักเรียน

ชื่อตาราง : ass_student			
ประเภทตาราง : Master			
คำอธิบาย : เก็บข้อมูลการประเมินนักเรียน			
คีย์หลัก (PK) : ass_stu_id			
คีย์รอง (FK) : stu_id			
ชื่อขอบเขต	ชนิดและขนาดข้อมูล	ความหมาย	ตัวอย่าง
ass_stu_id	int(5)	รหัสประเมินนักเรียน	002
ass_stu_1	varchar(1)	ข้อมูลการประเมิน	2
ass_stu_2	varchar(1)	ข้อมูลการประเมิน	1
ass_stu_3	varchar(1)	ข้อมูลการประเมิน	5
ass_stu_4	varchar(1)	ข้อมูลการประเมิน	3
ass_stu_5	varchar(1)	ข้อมูลการประเมิน	1
stu_id	tinyint(5)	รหัสนักเรียน	00001
year	int(5)	ปีการศึกษา	2564

ตารางที่ 3.44 ตารางแสดงข้อมูลการประเมินครู

ชื่อตาราง : ass_teacher			
ประเภทตาราง : Master			
คำอธิบาย : เก็บข้อมูลการประเมินครู			
คีย์หลัก (PK) : ass_tea_id			
คีย์รอง (FK) : tea_id			
ชื่อขอบเขต	ชนิดและขนาดข้อมูล	ความหมาย	ตัวอย่าง
ass_tea_id	int(5)	รหัสการประเมินครู	001
ass_tea_1	varchar(1)	ข้อมูลการประเมิน	4
ass_tea_2	varchar(1)	ข้อมูลการประเมิน	4
ass_tea_3	varchar(1)	ข้อมูลการประเมิน	5
ass_tea_4	varchar(1)	ข้อมูลการประเมิน	2
ass_tea_5	varchar(1)	ข้อมูลการประเมิน	3
tea_id	tinyint(5)	รหัสครู	00001
year	int(5)	ปีการศึกษา	2564

3.3.6 โครงสร้างระบบงานใหม่



ภาพที่ 3.16 โครงสร้างการพัฒนาเว็บแอปพลิเคชัน สำหรับการบริหารจัดการข้อมูลนักเรียน กรณีศึกษา ศูนย์พัฒนาเด็กเล็กบ้านน้อย

จากภาพที่ 3.16 เป็นแผนผังโครงสร้างการพัฒนาเว็บแอปพลิเคชัน สำหรับการบริหารจัดการข้อมูลนักเรียน กรณีศึกษา ศูนย์พัฒนาเด็กเล็กบ้านน้อย ซึ่งเป็นระบบงานใหม่ ที่เข้ามาช่วยในเรื่องของความสะดวกรวดเร็วและเพื่อให้เกิดข้อผิดพลาด

3.3.7 การออกแบบหน้าจอ

หน้าจอส่วนของผู้ดูแลระบบ การเข้าสู่ระบบ

ภาพที่ 3.17 หน้าเข้าสู่ระบบ

หน้าจอส่วนของผู้ดูแลระบบ จัดการข้อมูลครู

ลำดับที่	ชื่อ-นามสกุล	ห้องที่ทำหน้าที่ดูแล
1	สมหมาย อยู่ยอด	เตรียมอนุบาล

ภาพที่ 3.18 หน้าจัดการข้อมูลครู

หน้าจอส่วนของผู้ดูแลระบบ เพิ่มข้อมูลครู

ศูนย์พัฒนาเด็กเล็กบ้านน้อย	
หน้าหลัก	<p>เพิ่มข้อมูลครู</p> <p>ชื่อ <input type="text"/></p> <p>นามสกุล <input type="text"/></p> <p>หมายเลขโทรศัพท์ <input type="text"/></p> <p>ที่อยู่ปัจจุบัน <input type="text"/></p> <p>ประจำห้อง</p> <p><input type="radio"/> เตรียมอนุบาล</p> <p><input type="radio"/> อนุบาล 1</p> <p><input type="radio"/> อนุบาล 2</p> <p><input type="radio"/> อนุบาล 3</p> <p><input type="button" value="บันทึก"/> <input type="button" value="ยกเลิก"/></p>
จัดการข้อมูลครู	
จัดการข้อมูลนักเรียน	
จัดการข้อมูลผู้ปกครอง	
จัดการข้อมูลตารางกิจกรรม	
จัดการข้อมูลการพัฒนานักเรียน	
จัดการข้อมูลแบบบันทึกการประเมินนักเรียน	
จัดการข้อมูลแบบบันทึกการประเมินครู	
จัดการรายงานข้อมูลสารสนเทศ	
รายงาน	

ภาพที่ 3.19 หน้าเพิ่มข้อมูลครู

หน้าจอส่วนของผู้ดูแลระบบ จัดการข้อมูลนักเรียน

ศูนย์พัฒนาเด็กเล็กบ้านน้อย											
หน้าหลัก	<p>ข้อมูลนักเรียน</p> <p><input type="button" value="+ เพิ่ม"/> <input type="text" value="ค้นหานักเรียน"/></p> <table border="1"> <thead> <tr> <th>ลำดับที่</th> <th>รหัสประจำตัว</th> <th>ชื่อ-นามสกุล</th> <th><input type="button" value="แก้ไข"/></th> <th><input type="button" value="ลบ"/></th> </tr> </thead> <tbody> <tr> <td>1</td> <td>36325</td> <td>ดวงฤดี มั่งสุข</td> <td></td> <td></td> </tr> </tbody> </table>	ลำดับที่	รหัสประจำตัว	ชื่อ-นามสกุล	<input type="button" value="แก้ไข"/>	<input type="button" value="ลบ"/>	1	36325	ดวงฤดี มั่งสุข		
ลำดับที่		รหัสประจำตัว	ชื่อ-นามสกุล	<input type="button" value="แก้ไข"/>	<input type="button" value="ลบ"/>						
1		36325	ดวงฤดี มั่งสุข								
จัดการข้อมูลครู											
จัดการข้อมูลนักเรียน											
จัดการข้อมูลผู้ปกครอง											
จัดการข้อมูลตารางกิจกรรม											
จัดการข้อมูลการพัฒนานักเรียน											
จัดการข้อมูลแบบบันทึกการประเมินนักเรียน											
จัดการข้อมูลแบบบันทึกการประเมินครู											
จัดการรายงานข้อมูลสารสนเทศ											
รายงาน											

ภาพที่ 3.20 หน้าจัดการข้อมูลนักเรียน

หน้าจอส่วนของผู้ดูแลระบบ จัดการข้อมูลผู้ปกครอง

ศูนย์พัฒนาเด็กเล็กบ้านน้อย							
หน้าหลัก	<p>ข้อมูลปกครอง</p> <p>+ เพิ่ม</p> <table border="1"> <thead> <tr> <th>ลำดับที่</th> <th>ชื่อ-นามสกุล</th> <th></th> </tr> </thead> <tbody> <tr> <td>1</td> <td>อรอนงค์ รักษา</td> <td>แก้ไข ลบ</td> </tr> </tbody> </table>	ลำดับที่	ชื่อ-นามสกุล		1	อรอนงค์ รักษา	แก้ไข ลบ
ลำดับที่		ชื่อ-นามสกุล					
1		อรอนงค์ รักษา	แก้ไข ลบ				
จัดการข้อมูลครู							
จัดการข้อมูลนักเรียน							
จัดการข้อมูลผู้ปกครอง							
จัดการข้อมูลตารางกิจกรรม							
จัดการข้อมูลการพัฒนานักเรียน							
จัดการข้อมูลแบบบันทึกการประเมินนักเรียน							
จัดการข้อมูลแบบบันทึกการประเมินครู							
จัดการรายงานข้อมูลสารสนเทศ							
รายงาน							

ภาพที่ 3.21 จัดการข้อมูลผู้ปกครอง

หน้าจอส่วนของผู้ดูแลระบบ จัดการข้อมูลตารางกิจกรรม

ศูนย์พัฒนาเด็กเล็กบ้านน้อย							
หน้าหลัก	<p>ข้อมูลตารางกิจกรรม</p> <p>+ เพิ่ม</p> <table border="1"> <thead> <tr> <th>ลำดับที่</th> <th>ชื่อกิจกรรมตาราง</th> <th></th> </tr> </thead> <tbody> <tr> <td>1</td> <td>เสริมประสบการณ์</td> <td>แก้ไข ลบ</td> </tr> </tbody> </table>	ลำดับที่	ชื่อกิจกรรมตาราง		1	เสริมประสบการณ์	แก้ไข ลบ
ลำดับที่		ชื่อกิจกรรมตาราง					
1		เสริมประสบการณ์	แก้ไข ลบ				
จัดการข้อมูลครู							
จัดการข้อมูลนักเรียน							
จัดการข้อมูลผู้ปกครอง							
จัดการข้อมูลตารางกิจกรรม							
จัดการข้อมูลการพัฒนานักเรียน							
จัดการข้อมูลแบบบันทึกการประเมินนักเรียน							
จัดการข้อมูลแบบบันทึกการประเมินครู							
จัดการรายงานข้อมูลสารสนเทศ							
รายงาน							

ภาพที่ 3.22 หน้าจัดการข้อมูลตารางกิจกรรม

หน้าจอส่วนของผู้ดูแลระบบ จัดการข้อมูลพัฒนานักเรียน

ศูนย์พัฒนาเด็กเล็กบ้านน้อย

หน้าหลัก
จัดการข้อมูลครู
จัดการข้อมูลนักเรียน
จัดการข้อมูลผู้ปกครอง
จัดการข้อมูลตารางกิจกรรม
จัดการข้อมูลพัฒนานักเรียน
จัดการข้อมูลแบบบันทึกการประเมินนักเรียน
จัดการข้อมูลแบบบันทึกการประเมินครู
จัดการรายงานข้อมูลสารสนเทศ
รายงาน

ข้อมูลการพัฒนานักเรียน

+ เพิ่ม

ลำดับที่	ชื่อ-นามกุล	ส่วนสูง	น้ำหนัก	
1	หนึ่งฤทัย สุขดี	110	20	แก้ไข ลบ

ภาพที่ 3.23 หน้าจัดการข้อมูลพัฒนานักเรียน

หน้าจอส่วนของผู้ดูแลระบบ จัดการแบบบันทึกการประเมินครู

ศูนย์พัฒนาเด็กเล็กบ้านน้อย

หน้าหลัก
จัดการข้อมูลครู
จัดการข้อมูลนักเรียน
จัดการข้อมูลผู้ปกครอง
จัดการข้อมูลตารางกิจกรรม
จัดการข้อมูลพัฒนานักเรียน
จัดการข้อมูลแบบบันทึกการประเมินนักเรียน
จัดการข้อมูลแบบบันทึกการประเมินครู
จัดการรายงานข้อมูลสารสนเทศ
รายงาน

ข้อมูลแบบบันทึกการประเมินครู

+ เพิ่ม

ลำดับที่	ชื่อแบบประเมิน	
1	แบบประเมินทางด้านอารมณ์	แก้ไข ลบ

ภาพที่ 3.24 หน้าจัดการแบบบันทึกการประเมินครู

หน้าจอส่วนของผู้ดูแลระบบ จัดการแบบบันทึกการประเมินนักเรียน

ศูนย์พัฒนาเด็กเล็กบ้านน้อย	
หน้าหลัก	ข้อมูลแบบบันทึกการประเมินนักเรียน + เพิ่ม ลำดับที่ ชื่อแบบประเมิน 1 แบบประเมินทางด้านสติปัญญา แก้ไข ลบ
จัดการข้อมูลครู	
จัดการข้อมูลนักเรียน	
จัดการข้อมูลผู้ปกครอง	
จัดการข้อมูลตารางกิจกรรม	
จัดการข้อมูลการพัฒนานักเรียน	
จัดการข้อมูลแบบบันทึกการประเมินนักเรียน	
จัดการข้อมูลแบบบันทึกการประเมินครู	
จัดการรายงานข้อมูลสารสนเทศ	
รายงาน	

ภาพที่ 3.25 หน้าจัดการแบบบันทึกการประเมินนักเรียน

หน้าจอส่วนของผู้ดูแลระบบ รายงานข้อมูลสารสนเทศ

ศูนย์พัฒนาเด็กเล็กบ้านน้อย	
หน้าหลัก	รายงานข้อมูลสารสนเทศ เลือกปีการศึกษา ▼ รายละเอียดข้อมูลส่วนตัว คลิกดูรายละเอียด รายละเอียดข้อมูลผู้ปกครอง คลิกดูรายละเอียด รายละเอียดที่อยู่ คลิกดูรายละเอียด
จัดการข้อมูลครู	
จัดการข้อมูลนักเรียน	
จัดการข้อมูลผู้ปกครอง	
จัดการข้อมูลตารางกิจกรรม	
จัดการข้อมูลการพัฒนานักเรียน	
จัดการข้อมูลแบบบันทึกการประเมินนักเรียน	
จัดการข้อมูลแบบบันทึกการประเมินครู	
จัดการรายงานข้อมูลสารสนเทศ	
รายงาน	

ภาพที่ 3.26 หน้ารายงานข้อมูลสารสนเทศ

หน้าจอส่วนของผู้ดูแลระบบ รายงานการมาเรียนของนักเรียน

ศูนย์พัฒนาเด็กเล็กบ้านน้อย

หน้าหลัก	<div style="text-align: center;">รายงานการมาเรียนของนักเรียน</div> <div style="text-align: center; margin-bottom: 10px;"> <input type="text" value="เลือกปีการศึกษา"/> </div> <div style="text-align: center; margin-bottom: 10px;"> พิมพ์รายงาน </div> <table style="width: 100%; border-collapse: collapse;"> <thead> <tr> <th style="width: 15%;">เดือน</th> <th style="width: 25%;">นักเรียนทั้งหมด</th> <th style="width: 25%;">นักเรียนที่มาเรียน</th> <th style="width: 35%;">นักเรียนที่ขาดเรียน</th> </tr> </thead> <tbody> <tr> <td>มกราคม</td> <td style="text-align: center;">40</td> <td style="text-align: center;">39</td> <td style="text-align: center;">1</td> </tr> <tr> <td>กุมภาพันธ์</td> <td style="text-align: center;">40</td> <td style="text-align: center;">35</td> <td style="text-align: center;">5</td> </tr> </tbody> </table>	เดือน	นักเรียนทั้งหมด	นักเรียนที่มาเรียน	นักเรียนที่ขาดเรียน	มกราคม	40	39	1	กุมภาพันธ์	40	35	5
เดือน		นักเรียนทั้งหมด	นักเรียนที่มาเรียน	นักเรียนที่ขาดเรียน									
มกราคม		40	39	1									
กุมภาพันธ์		40	35	5									
จัดการข้อมูลครู													
จัดการข้อมูลนักเรียน													
จัดการข้อมูลผู้ปกครอง													
จัดการข้อมูลตารางกิจกรรม													
จัดการข้อมูลการพัฒนานักเรียน													
จัดการข้อมูลแบบบันทึกการประเมินนักเรียน													
จัดการข้อมูลแบบบันทึกการประเมินครู													
จัดการรายงานข้อมูลสารสนเทศ													
รายงาน													

ภาพที่ 3.27 หน้ารายงานการมาเรียนของนักเรียน

หน้าจอส่วนของครู การเข้าสู่ระบบ

ศูนย์พัฒนาเด็กเล็กบ้านน้อย

หน้าหลัก	<div style="text-align: center;">เข้าสู่ระบบครู</div> <div style="text-align: center; margin-bottom: 10px;"> ชื่อผู้ใช้งาน <input style="width: 80%;" type="text"/> </div> <div style="text-align: center; margin-bottom: 10px;"> รหัสผ่าน <input style="width: 80%;" type="password"/> </div> <div style="text-align: center; margin-bottom: 10px;"> เข้าสู่ระบบ ยกเลิก </div>
เข้าสู่ระบบ	

ภาพที่ 3.28 หน้าเข้าสู่ระบบ

หน้าจอส่วนของผู้ดูแลระบบ ข้อมูลนักเรียน

ศูนย์พัฒนาเด็กเล็กบ้านน้อย			
หน้าหลัก	ข้อมูลนักเรียน ระดับชั้นเตรียมอนุบาล		
จัดการข้อมูลนักเรียน			
จัดการข้อมูลตารางกิจกรรม			
บันทึกการมาเรียนของนักเรียน	ลำดับ	รหัสประจำตัว	ชื่อ - นามสกุล
บันทึกการพัฒนาการของนักเรียน	1	123456	นพรัักษณ์ ใจใส
ประเมินนักเรียน	<input type="button" value="ข้อมูลผู้ปกครอง"/> <input type="button" value="แก้ไข"/>		
จัดการรายงานข้อมูลสารสนเทศ			
รายงาน			

ภาพที่ 3.29 หน้าข้อมูลนักเรียน

หน้าจอส่วนของผู้ดูแลระบบ ข้อมูลตารางกิจกรรม

ศูนย์พัฒนาเด็กเล็กบ้านน้อย						
หน้าหลัก	ข้อมูลตารางกิจกรรมระดับชั้นเตรียมอนุบาล					
จัดการข้อมูลนักเรียน	<input type="text" value="เลือกสัปดาห์"/> <input type="button" value="แก้ไข"/> <input type="button" value="พิมพ์"/>					
จัดการข้อมูลตารางกิจกรรม						
บันทึกการมาเรียนของนักเรียน						
บันทึกการพัฒนาการของนักเรียน	สัปดาห์	จันทร์	อังคาร	พุธ	พฤหัสบดี	ศุกร์
ประเมินนักเรียน	1	เกมเสริมทักษะ				
จัดการรายงานข้อมูลสารสนเทศ	2					
รายงาน	3					
	4					

ภาพที่ 3.30 หน้าข้อมูลตารางกิจกรรม

หน้าจอส่วนของผู้ครู บันทึกการมาเรียน

ศูนย์พัฒนาเด็กเล็กบ้านน้อย	
หน้าหลัก	บันทึกการมาเรียน ระดับชั้นเตรียมอนุบาล
จัดการข้อมูลนักเรียน	เลือกวัน/เดือน/ปี
จัดการข้อมูลตารางกิจกรรม	
บันทึกการมาเรียนของนักเรียน	
บันทึกการพัฒนาการของนักเรียน	ลำดับที่ ชื่อ
ประเมินนักเรียน	1 เอวา พรหมดี
จัดการรายงานข้อมูลสารสนเทศ	2
รายงาน	3
	4
	บันทึก ยกเลิก พิมพ์

ภาพที่ 3.31 หน้าบันทึกการมาเรียน

หน้าจอส่วนของผู้ครู รายงานข้อมูลสารสนเทศ

ศูนย์พัฒนาเด็กเล็กบ้านน้อย	
หน้าหลัก	รายงานข้อมูลสารสนเทศ
จัดการข้อมูลนักเรียน	เลือกปีการศึกษา
จัดการข้อมูลตารางกิจกรรม	
บันทึกการมาเรียนของนักเรียน	แบบประเมิน 1
บันทึกการพัฒนาการของนักเรียน	คลิกดูรายละเอียด
ประเมินนักเรียน	แบบประเมิน 2
จัดการรายงานข้อมูลสารสนเทศ	คลิกดูรายละเอียด
รายงาน	แบบประเมิน 3
	คลิกดูรายละเอียด

ภาพที่ 3.32 หน้ารายงานข้อมูลสารสนเทศ

หน้าจอส่วนของผู้บริหาร การเข้าสู่ระบบ

ศูนย์พัฒนาเด็กเล็กบ้านน้อย	
หน้าหลัก	เข้าสู่ระบบผู้บริหาร ชื่อผู้ใช้งาน <input type="text"/> รหัสผ่าน <input type="text"/> เข้าสู่ระบบ ยกเลิก
เข้าสู่ระบบ	

ภาพที่ 3.33 หน้าเข้าสู่ระบบ

หน้าจอส่วนของผู้บริหาร ข้อมูลนักเรียน

ศูนย์พัฒนาเด็กเล็กบ้านน้อย	
หน้าหลัก	ข้อมูลนักเรียน ระดับชั้น <input type="text"/> ลำดับ ชื่อ-นามสกุล 1 สมหญิง สุวาณี <input type="button" value="รายละเอียด"/> <input type="button" value="ข้อมูลผู้ปกครอง"/>
ข้อมูลครู	
ข้อมูลนักเรียน	
ข้อมูลตารางกิจกรรม	
ข้อมูลการมาเรียนของนักเรียน	
ข้อมูลพัฒนาการของนักเรียน	
แบบประเมินครู	

ภาพที่ 3.34 หน้าข้อมูลนักเรียน

หน้าจอส่วนของผู้บริหาร แบบประเมินครู

ศูนย์พัฒนาเด็กเล็กบ้านน้อย	
หน้าหลัก	แบบประเมินครู
ข้อมูลครู	เลือกปีการศึกษา ▼
ข้อมูลนักเรียน	
ข้อมูลตารางกิจกรรม	แบบประเมิน 1
ข้อมูลการมาเรียนของนักเรียน	คลิกดูรายละเอียด
ข้อมูลพัฒนาการของนักเรียน	
แบบประเมินครู	แบบประเมิน 2
	คลิกดูรายละเอียด
	แบบประเมิน 3
	คลิกดูรายละเอียด

ภาพที่ 3.35 หน้าแบบประเมินครู

หน้าจอส่วนของผู้ปกครอง การเข้าสู่ระบบ

ศูนย์พัฒนาเด็กเล็กบ้านน้อย	
หน้าหลัก	
เข้าสู่ระบบ	เข้าสู่ระบบผู้ปกครอง
	ชื่อผู้ใช้งาน
	<input type="text"/>
	รหัสผ่าน
	<input type="text"/>
	เข้าสู่ระบบ
	ยกเลิก

ภาพที่ 3.36 หน้าเข้าสู่ระบบ

หน้าจอส่วนของผู้บริหาร ข้อมูลนักเรียน

ศูนย์พัฒนาเด็กเล็กบ้านน้อย	
หน้าหลัก	ข้อมูลนักเรียน
ข้อมูลการมาเรียนของนักเรียน	
ข้อมูลตารางกิจกรรม	
ข้อมูลพัฒนาการของนักเรียน	
แบบประเมินนักเรียน	
แบบประเมินครู	

ปีการศึกษา ▼

ลำดับที่	ชื่อ	สถานะ
1	เอวา พรหมดี	มา
2		
3		
4		

ภาพที่ 3.37 หน้าข้อมูลนักเรียน

หน้าจอส่วนของผู้บริหาร แบบประเมินนักเรียน

ศูนย์พัฒนาเด็กเล็กบ้านน้อย	
หน้าหลัก	แบบประเมินนักเรียน
ข้อมูลการมาเรียนของนักเรียน	
ข้อมูลตารางกิจกรรม	
ข้อมูลพัฒนาการของนักเรียน	
แบบประเมินนักเรียน	
แบบประเมินครู	

เลือกปีการศึกษา ▼

แบบประเมิน 1

คลิกดูรายละเอียด

แบบประเมิน 2

คลิกดูรายละเอียด

แบบประเมิน 3

คลิกดูรายละเอียด

ภาพที่ 3.38 หน้าแบบประเมินนักเรียน