

### บทที่ 3 การวิเคราะห์และออกแบบ

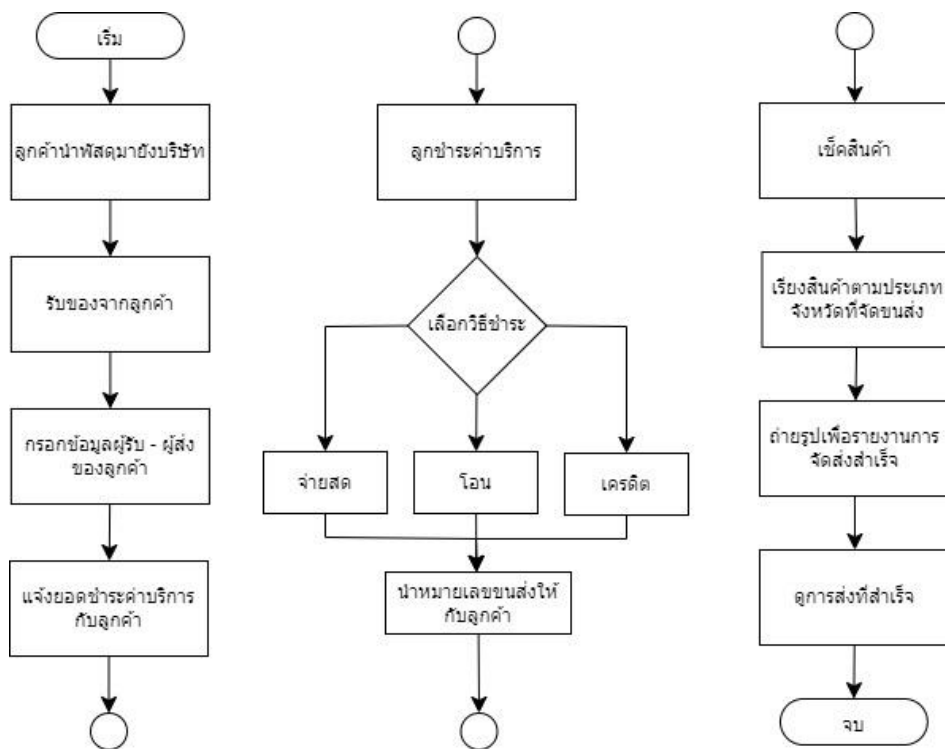
#### 3.1 โครงสร้างองค์กร



ภาพที่ 3.1 แสดงโครงสร้างองค์กร

#### 3.2 การวิเคราะห์ระบบงานเดิม

จากการสังเกตการณ์และสัมภาษณ์ผู้ใช้แต่ละฝ่าย สามารถสรุปขั้นตอนการทำงาน การบริการของ หจก. ชันเดย์ ฟลาวเวอร์ ดังนี้

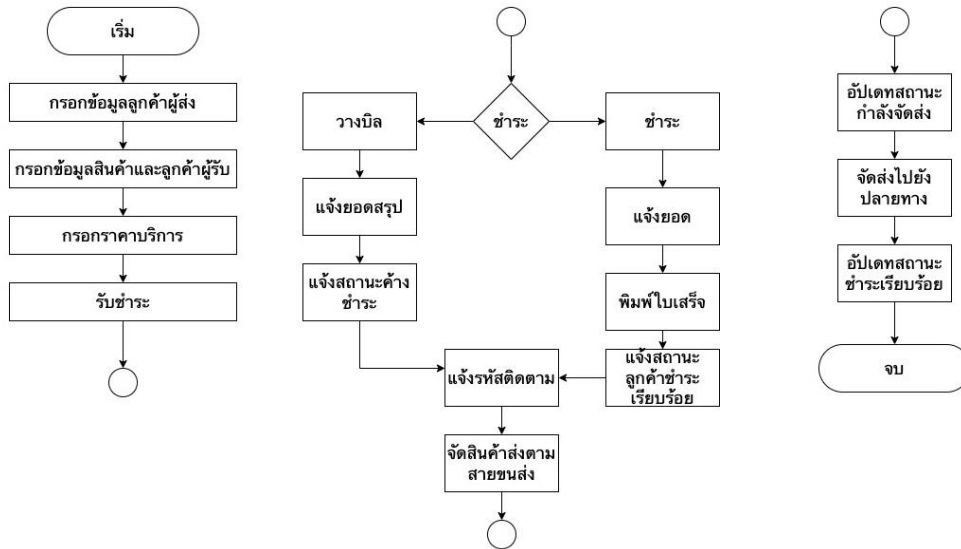


ภาพที่ 3.2 ระบบงานเดิม

จากการใช้งานในปัจจุบันจะเห็นได้ว่า หจก.ซันเดย์ ฟลาวเวอร์ มีการเขียนบันทึกข้อมูลการจัดส่งด้วยมือและเก็บข้อมูลเป็นกระดาษ ยังไม่มีการนำระบบบริหารจัดการทางเทคโนโลยีสารสนเทศเข้ามาใช้ในส่วนของการบริหารจัดการข้อมูลต่างๆ ซึ่งทำให้การจัดการข้อมูลต่างๆที่มีข้อมูลมากและหลายชนิดยังคงใช้ระยะเวลามากในการดำเนินการ แต่อย่างไรก็ต้องมีการค้นหารายชื่อลูกค้าในการติดต่อ ค้นหาข้อมูลพนักงานในการให้ข้อมูลเมื่อเกิดอุบัติเหตุ ข้อมูลสรุปขนส่งในหลายๆวันเพื่อสรุปบัญชีทางการเงินจึงทำให้การหาข้อมูลการจัดการข้อมูลเกิดความผิดพลาด สูญหายหรือได้รับความเสียหายไม่สามารถนำข้อมูลส่วนนั้นมาใช้งานและการสืบค้นหาใช้เวลาค่อนข้างนานเนื่องเอกสารมีจำนวนมากจัดเก็บไม่เป็นระบบ

### 3.3 การออกแบบระบบงานใหม่

การทำงานของระบบใหม่สามารถแสดงภาพได้ดังต่อไปนี้



ภาพที่ 3.3 ระบบงานใหม่

ในระบบงานใหม่นั้นเป็นการกรอกข้อมูลลูกค้าและเก็บข้อมูลลูกค้ามาให้พื้นฐานข้อมูลลูกค้าเก่าและกรอกข้อมูลปลายทางมีการเก็บเป็นประวัติการส่งสินค้าของลูกค้ามีการแสดงสถานะการทำงานตั้งแต่ รัับออเดอร์ กำลังจัดส่งและจัดส่งสำเร็จและยังคงสามารถจัดการข้อมูลของUserโดยแบ่งตามลำดับ เจ้าของ แอดมินและพนักงาน โดยแบ่งขอบเขตการทำงานแต่ละสถานะและสามารถกรอกข้อมูลการบริการเพิ่มเพื่อเพิ่มการบริการและขยายเส้นทางขนส่งได้

### 3.3.1 แผนภาพกระแสข้อมูล (Data Flow Diagram)

#### 3.3.2.1 ผู้ใช้ระบบ

- 1) เจ้าของกิจการ
- 2) แอดมิน
- 3) พนักงานขนส่ง

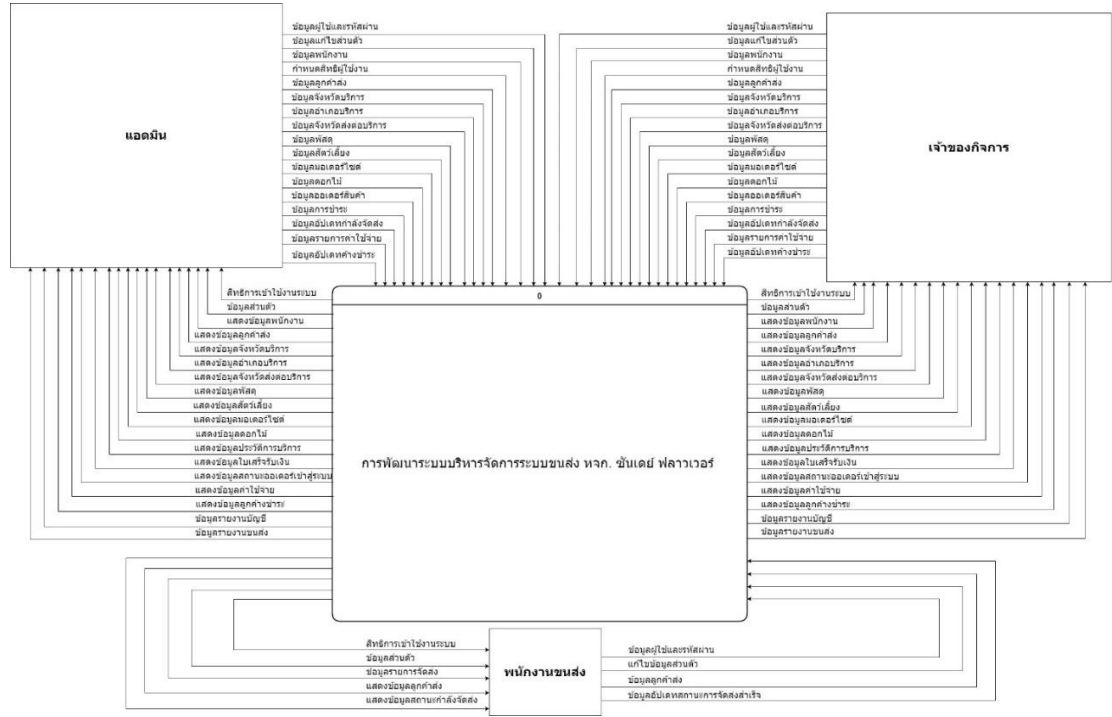
#### 3.3.2.2 ความต้องการในระบบ

1) **เจ้าของกิจการ** สามารถเข้าสู่ระบบผ่านชื่อผู้ใช้และรหัสผ่านได้ สามารถกำหนดสิทธิของผู้ใช้งานระบบได้ สามารถเพิ่ม ลบ แก้ไขข้อมูลพนักงานได้ สามารถเพิ่ม ลบ แก้ไขข้อมูลลูกค้าค้างชำระได้ สามารถเพิ่มข้อมูลร้านได้ สามารถเพิ่มข้อมูลสินค้าได้ สามารถเพิ่มข้อมูลลูกค้าได้ สามารถคิดค่าบริการสินค้าได้ สามารถเรียกดูข้อมูลลูกค้าได้ สามารถเรียกดูรายงานลูกค้าค้างชำระได้ สามารถเรียกดูรายงานสรุปสินค้ารายวันและรายเดือนได้ สามารถเรียกดูรายงานสรุปบัญชีการเงินรายวันและรายเดือนได้ สามารถดาวน์โหลดไฟล์สรุปสินค้าวันและรายเดือนได้ สามารถดาวน์โหลดไฟล์สรุปบัญชีการเงินรายวันและรายเดือนได้

2) **แอดมิน** สามารถเข้าสู่ระบบผ่านชื่อผู้ใช้และรหัสผ่านได้ สามารถเปลี่ยนรหัสผ่านได้ สามารถเพิ่ม ลบ แก้ไขข้อมูลพนักงานได้ สามารถเพิ่มข้อมูลร้านได้ สามารถเพิ่มข้อมูลสินค้าได้ สามารถเพิ่มข้อมูลลูกค้าได้ สามารถคิดค่าบริการสินค้าได้ สามารถเรียกดูข้อมูลลูกค้าได้ สามารถสรุปรายงานสินค้ารายวันได้ สามารถสรุปรายงานบัญชีการเงินรายวันได้ สามารถเรียกดูรายงานสรุปสินค้ารายวันและรายเดือนได้

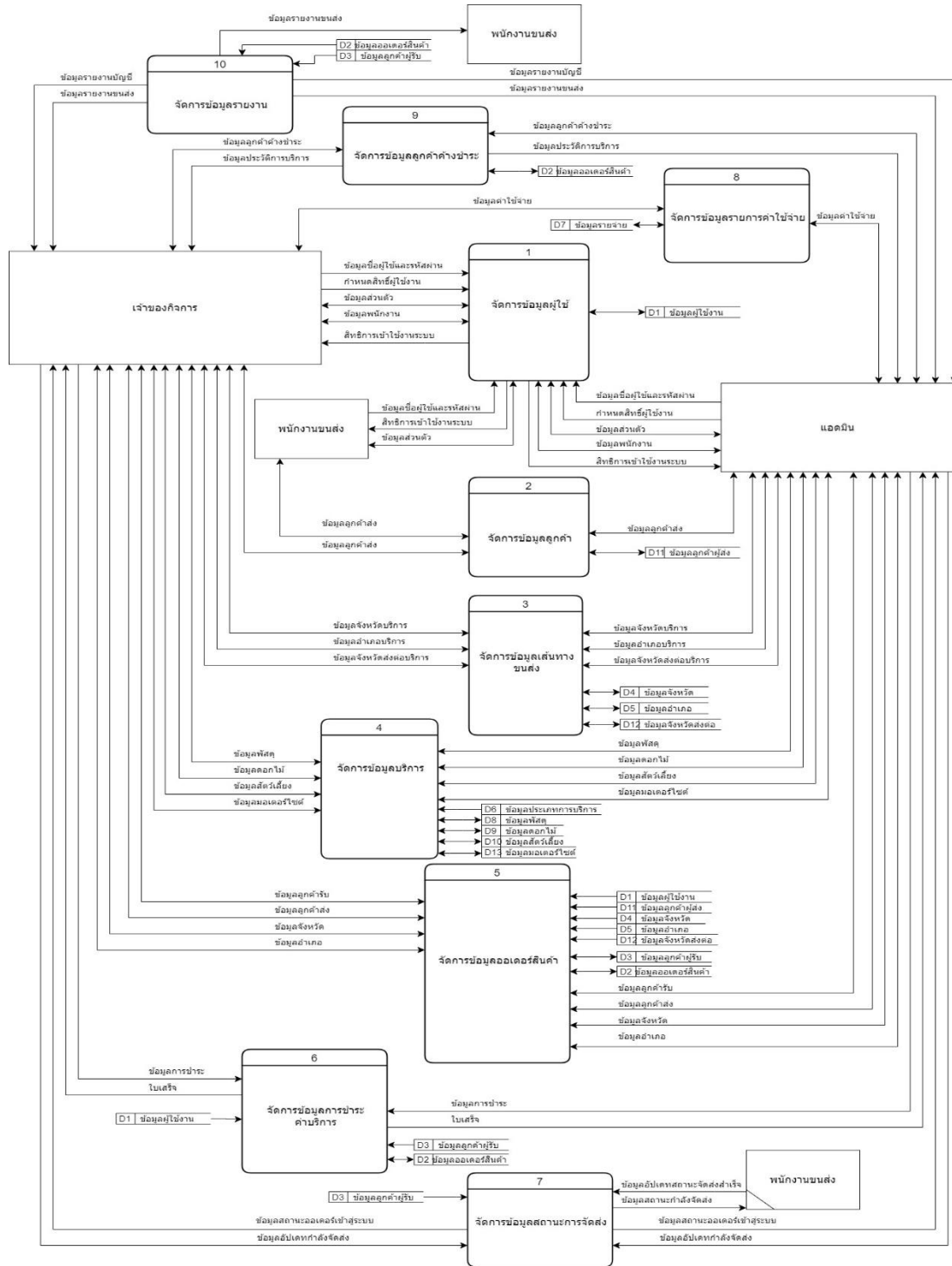
3) **พนักงานขนส่ง** พนักงานสามารถเข้าสู่ระบบผ่านชื่อผู้ใช้และรหัสผ่านได้ สามารถเปลี่ยนรหัสผ่านได้ สามารถเรียกดูรายงานสรุปสินค้ารายวัน สามารถเพิ่มข้อมูลลูกค้าได้

แผนผังบริบท (Context Diagram)



ภาพที่ 3.4 แผนผังบริบทของระบบการพัฒนาบริหารจัดการระบบขนส่ง หจก. ชั้นเดย์ ปลายทางเวอร์

### แผนภาพกระแสข้อมูลระดับ 0 (Data Flow Diagram Level 0)



ภาพที่ 3.5 แผนภาพกระแสข้อมูลระดับที่ 0 การพัฒนาระบบบริหารจัดการระบบขนส่ง หจก. ชันเดย์ ฟลาวเวอร์

จากภาพที่ 3.5 แสดงแผนภาพกระแสข้อมูลระดับที่ 0 (Data Flow Diagram Level 0) การพัฒนาระบบบริหารจัดการระบบขนส่ง หจก. ชั้นเดียฯ ฟลาวเวอร์ประกอบด้วย 5 กระบวนหลักๆ ได้แก่

ตารางที่ 3.1 แสดงคำอธิบายกระบวนการ จัดการข้อมูลผู้ใช้ระบบ

Process Description	
System	การพัฒนาระบบบริหารจัดการระบบขนส่ง หจก.ชั้นเดียฯ ฟลาวเวอร์
DFD Number	1
Process Name	จัดการข้อมูลผู้ใช้
Input Data Flow	ข้อมูลชื่อผู้ใช้และรหัสผ่าน กำหนดสิทธิผู้ใช้งานระบบ ข้อมูลส่วนตัว ข้อมูลพนักงาน
Output Data Flow	ข้อมูลส่วนตัว ข้อมูลสิทธิผู้ใช้งานระบบ ข้อมูลพนักงาน
Data Store Used	ข้อมูลผู้ใช้งาน
Description	โปรเซสที่นำมาใช้เพื่อจัดการผู้ใช้ในระบบ สามารถเพิ่มลบแก้ไขข้อมูลส่วนตัวได้ สามารถกำหนดสิทธิการเข้าใช้ในระบบ โดยจะมีการกำหนดรหัสผ่าน ผู้ใช้จึงมีสิทธิในการเข้าใช้ระบบ

ตารางที่ 3.2 แสดงคำอธิบายกระบวนการ จัดการข้อมูลลูกค้า

Process Description	
System	การพัฒนาระบบบริหารจัดการระบบขนส่ง หจก.ชั้นเดียฯ ฟลาวเวอร์
DFD Number	2
Process Name	จัดการข้อมูลลูกค้า
Input Data Flow	ข้อมูลลูกค้าส่ง
Output Data Flow	ข้อมูลลูกค้าส่ง
Data Store Used	ข้อมูลลูกค้าส่ง
Description	โปรเซสที่นำมาใช้เพื่อจัดการข้อมูลลูกค้า ลูกค้าผู้ส่ง สามารถเพิ่มลบแก้ไขข้อมูล ลูกค้าได้

ตารางที่ 3.3 แสดงคำอธิบายกระบวนการ จัดการข้อมูลขนส่ง

Process Description	
System	การพัฒนาระบบบริหารจัดการระบบขนส่ง หจก.ชั้นเดียฯ ฟลาวเวอร์
DFD Number	3
Process Name	จัดการข้อมูลเส้นทางขนส่ง
Input Data Flow	ข้อมูลจังหวัดบริการ ข้อมูลอำเภอบริการ ข้อมูลจังหวัดส่งต่อ
Output Data Flow	ข้อมูลจังหวัดบริการ ข้อมูลอำเภอบริการ ข้อมูลจังหวัดส่งต่อ
Data Store Used	ข้อมูลจังหวัด ข้อมูลอำเภอ ข้อมูลจังหวัดส่งต่อ
Description	โปรแกรมที่นำมาใช้เพื่อจัดการข้อมูลขนส่ง สามารถเพิ่มข้อมูลการส่ง ได้

ตารางที่ 3.4 แสดงคำอธิบายกระบวนการ จัดการข้อมูลผู้บริการ

Process Description	
System	การพัฒนาระบบบริหารจัดการระบบขนส่ง หจก.ชั้นเดียฯ ฟลาวเวอร์
DFD Number	4
Process Name	จัดการข้อมูลบริการ
Input Data Flow	ข้อมูลพัสดุ ข้อมูลดอกไม้ ข้อมูลสัตว์เลี้ยง ข้อมูลมอเตอร์ไซด์
Output Data Flow	ข้อมูลพัสดุ ข้อมูลดอกไม้ ข้อมูลสัตว์เลี้ยง ข้อมูลมอเตอร์ไซด์
Data Store Used	ข้อมูลการบริการ ข้อมูลพัสดุ ข้อมูลดอกไม้ ข้อมูลสัตว์เลี้ยง ข้อมูล มอเตอร์ไซด์
Description	โปรแกรมที่นำมาใช้เพื่อจัดการข้อมูลการให้บริการ สามารถเพิ่ม และ สามารถเพิ่มลบแก้ไขประเภทการให้บริการได้

ตารางที่ 3.5 แสดงคำอธิบายกระบวนการ จัดการข้อมูลออเดอร์สินค้า

Process Description	
System	การพัฒนาระบบบริหารจัดการระบบขนส่ง หจก.ชั้นเดียฯ ฟลาวเวอร์
DFD Number	5
Process Name	จัดการข้อมูลออเดอร์สินค้า
Input Data Flow	ข้อมูลลูกค้ารับ ข้อมูลลูกค้าส่ง ข้อมูลจังหวัด ข้อมูลอำเภอ



ตารางที่ 3.5 แสดงคำอธิบายกระบวนการ จัดการข้อมูลออเดอร์สินค้า (ต่อ)

Process Description	
Output Data Flow	ข้อมูลลูกค้ารับ ข้อมูลลูกค้าส่ง ข้อมูลจังหวัด ข้อมูลอำเภอ
Data Store Used	ข้อมูลผู้ใช้งาน ข้อมูลลูกค้าผู้ส่ง ข้อมูลจังหวัด ข้อมูลอำเภอข้อมูลจังหวัดส่งต่อ ข้อมูลลูกค้าผู้รับ ข้อมูลออเดอร์สินค้า
Description	โปรเซสที่นำมาใช้เพื่อจัดการข้อมูลการรับออเดอร์ สามารถเพิ่มออเดอร์สินค้าได้ ลบแก้ไขออเดอร์สินค้าได้

ตารางที่ 3.6 แสดงคำอธิบายกระบวนการ จัดการข้อมูลการชำระค่าบริการ

Process Description	
System	การพัฒนาระบบบริหารจัดการระบบขนส่ง หจก.ชั้นเดียฯ ฟลาวเวอร์
DFD Number	6
Process Name	จัดการข้อมูลการชำระค่าบริการ
Input Data Flow	ข้อมูลการชำระค่าบริการ
Output Data Flow	ใบเสร็จ
Data Store Used	ข้อมูลผู้ใช้งาน ข้อมูลลูกค้าผู้รับ ข้อมูลออเดอร์สินค้า
Description	โปรเซสที่นำมาใช้เพื่อจัดการข้อมูลการชำระเมื่อมีการชำระก็สามารถพิมพ์ใบเสร็จการชำระได้

ตารางที่ 3.7 แสดงคำอธิบายกระบวนการ จัดการข้อมูลสถานะการจัดส่ง

Process Description	
System	การพัฒนาระบบบริหารจัดการระบบขนส่ง หจก.ชั้นเดียฯ ฟลาวเวอร์
DFD Number	7
Process Name	จัดการข้อมูลสถานะการจัดส่ง
Input Data Flow	ข้อมูลอัปเดตกำลังจัดส่ง ข้อมูลอัปเดตจัดส่งสำเร็จ
Output Data Flow	ข้อมูลสถานะออเดอร์เข้าสูระบบ ข้อมูลสถานะกำลังจัดส่ง ข้อมูลสถานะจัดส่งสำเร็จ
Data Store Used	ข้อมูลลูกค้าผู้รับ
Description	โปรเซสที่นำมาใช้เพื่อจัดการข้อมูลแจ้งสถานะการจัดส่ง เพื่อทราบสถานะของสินค้า

ตารางที่ 3.8 แสดงคำอธิบายกระบวนการ จัดการข้อมูลรายการค่าใช้จ่าย

Process Description	
System	การพัฒนาระบบบริหารจัดการระบบขนส่ง หจก.ชั้นเดียฯ ฟลาวเวอร์
DFD Number	8
Process Name	จัดการข้อมูลรายการค่าใช้จ่าย
Input Data Flow	ข้อมูลค่าใช้จ่าย
Output Data Flow	ข้อมูลค่าใช้จ่าย
Data Store Used	ข้อมูลรายการจ่าย
Description	โปรเซสที่นำมาใช้เพื่อจัดการข้อมูลรายการจ่าย รายวัน

ตารางที่ 3.9 แสดงคำอธิบายกระบวนการ จัดการข้อมูลลูกค้าค้างชำระ

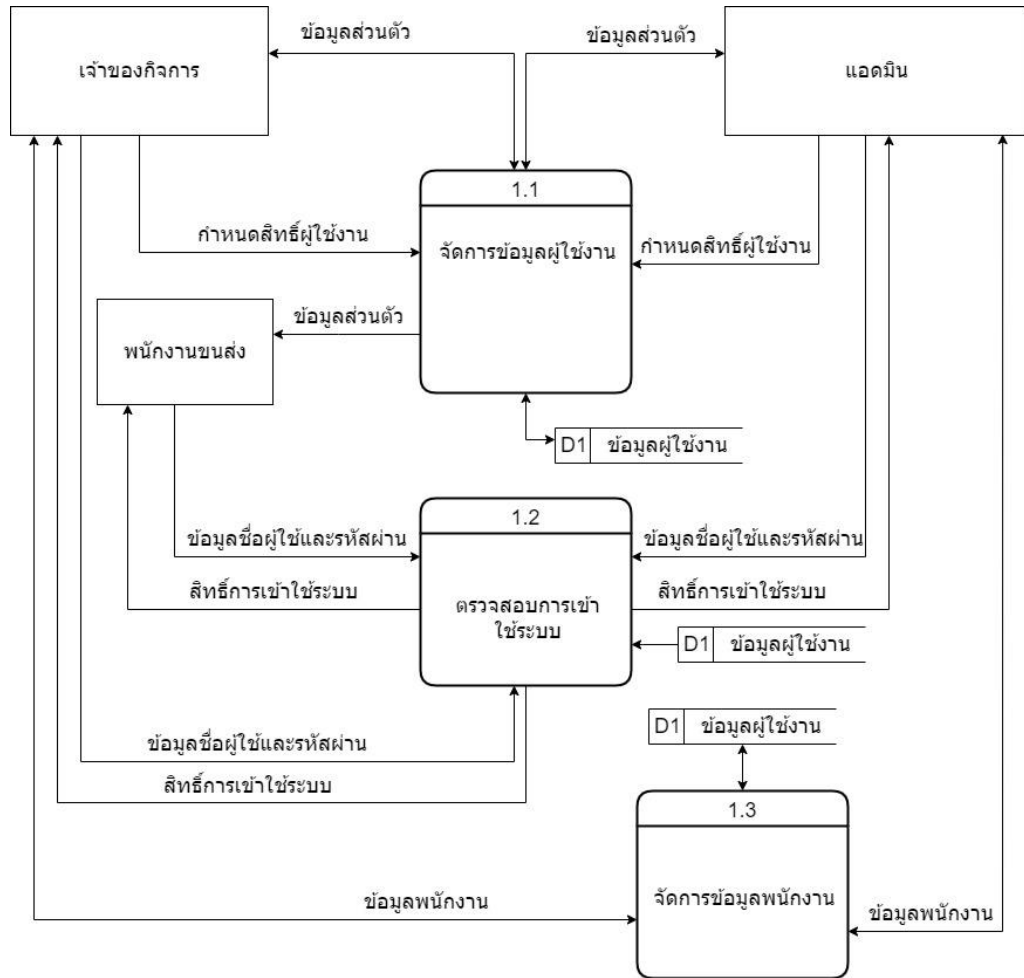
Process Description	
System	การพัฒนาระบบบริหารจัดการระบบขนส่ง หจก.ชั้นเดียฯ ฟลาวเวอร์
DFD Number	9
Process Name	จัดการข้อมูลลูกค้าค้างชำระ
Input Data Flow	ข้อมูลลูกค้าค้างชำระ
Output Data Flow	ข้อมูลลูกค้าค้างชำระ ข้อมูลประวัติการบริการ
Data Store Used	ข้อมูลออเดอร์สินค้า
Description	โปรเซสที่นำมาใช้เพื่อจัดการข้อมูลรายจ่าย รายวัน

ตารางที่ 3.10 แสดงคำอธิบายกระบวนการ จัดการข้อมูลลูกค้ารายงาน

Process Description	
System	การพัฒนาระบบบริหารจัดการระบบขนส่ง หจก.ชั้นเดียฯ ฟลาวเวอร์
DFD Number	10
Process Name	จัดการข้อมูลลูกค้ารายงาน
Input Data Flow	-
Output Data Flow	ข้อมูลรายงานบัญชี ข้อมูลรายงานขนส่ง
Data Store Used	ข้อมูลออเดอร์สินค้า ลูกค้ารับ
Description	โปรเซสที่นำมาใช้เพื่อจัดการข้อมูลรายงานเพื่อแสดงผล รายงานการจัดส่ง และ รายงานการบัญชี

จากแผนภาพกระแสข้อมูลระดับที่ 0 กระบวนการที่ 1 สามารถแยกย่อยเป็น กระบวนการย่อย ระดับที่ 1 ได้ดังนี้

แผนภาพกระแสข้อมูล ระดับที่ 1 กระบวนการที่ 1 จัดการข้อมูลผู้ใช้ระบบ



ภาพที่ 3.6 แผนภาพกระแสข้อมูล ระดับที่ 1 กระบวนการที่ 1 จัดการข้อมูลผู้ใช้

อธิบายกระบวนการได้ดังนี้

ตารางที่ 3.11 แสดงคำอธิบายกระบวนการจัดการข้อมูลผู้ใช้งานระบบ

Process Description	
System	การพัฒนาบบบริหารจัดการระบบขนส่ง หจก.ชั้นเคย์ ฟลาวเวอร์
DFD Number	1.1
Process Name	จัดการข้อมูลผู้ใช้งาน
Input Data Flow	ข้อมูลส่วนตัว ข้อมูลกำหนดสิทธิ์ผู้ใช้งาน
Output Data Flow	ข้อมูลส่วนตัว
Data Store Used	ข้อมูลผู้ใช้งาน
Description	เป็นกระบวนการสำหรับจัดการข้อมูลผู้ใช้ระบบ, กำหนดสิทธิ์ในการใช้งาน, จัดการเกี่ยวกับข้อมูลผู้ใช้ระบบ จะแบ่งผู้ใช้เป็น 3 ประเภท ได้แก่ 1) เจ้าของกิจการ สามารถเพิ่มลบแก้ไขข้อมูลพนักงานได้ 2) แอดมิน สามารถแก้ไขข้อมูลส่วนตัวและสามารถเพิ่มลบแก้ไขข้อมูลพนักงานในระดับที่น้อยกว่าได้ 3) พนักงาน สามารถดูข้อมูลส่วนตัว

ตารางที่ 3.12 แสดงคำอธิบายกระบวนการตรวจสอบการเข้าใช้งานระบบ

Process Description	
System	การพัฒนาบบบริหารจัดการระบบขนส่ง หจก.ชั้นเคย์ ฟลาวเวอร์
DFD Number	1.2
Process Name	ตรวจสอบการเข้าใช้ระบบ
Input Data Flow	ข้อมูลชื่อผู้ใช้และรหัสผ่าน
Output Data Flow	สิทธิ์การเข้าใช้ระบบ
Data Store Used	ข้อมูลผู้ใช้งาน

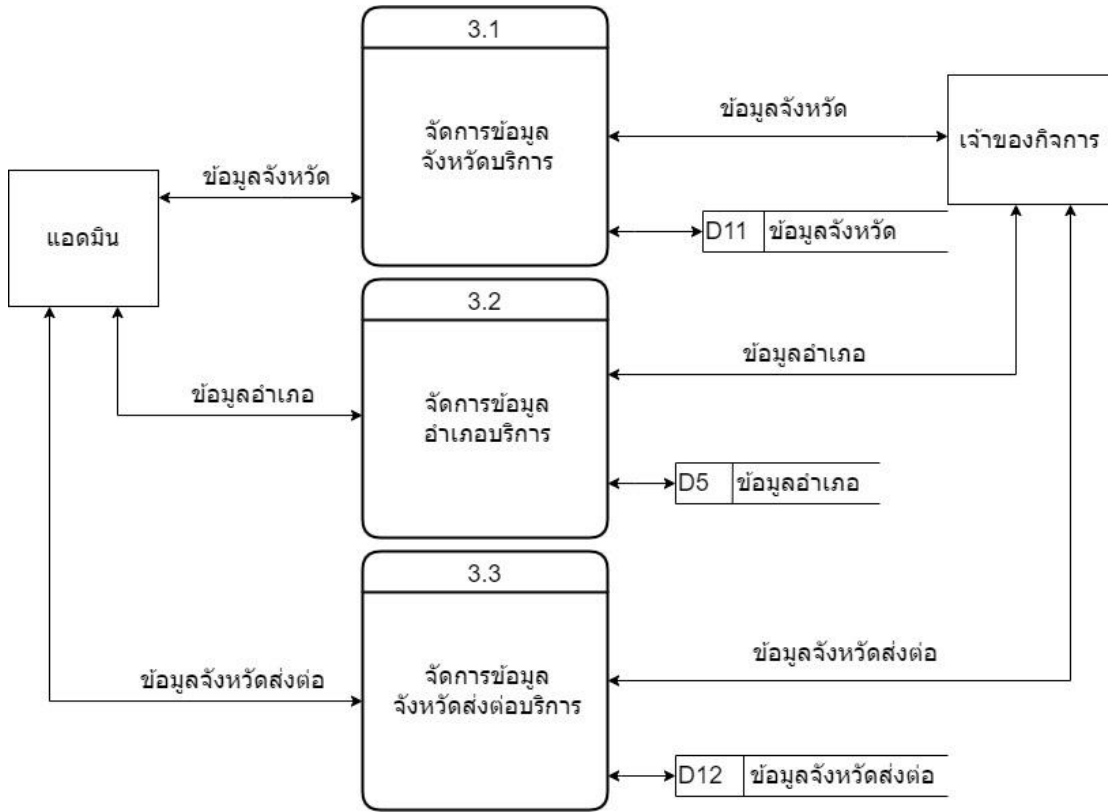
ตารางที่ 3.12 แสดงคำอธิบายกระบวนการตรวจสอบการเข้าใช้งานระบบ (ต่อ)

Process Description	
Description	เป็นกระบวนการสำหรับตรวจสอบและกำหนดสิทธิ์ในการใช้งาน โดยให้ผู้ใช้งานเข้าใช้งานระบบโดยชื่อผู้ใช้และรหัสผ่านที่กำหนดให้โดยระบบจะตรวจสอบว่าชื่อผู้ใช้และรหัสผ่านว่าถูกต้องหรือไม่ แล้วจึงกำหนดสิทธิ์การเข้าใช้

ตารางที่ 3.13 แสดงคำอธิบายกระบวนการจัดการข้อมูลพนักงาน

Process Description	
System	การพัฒนาบบบริหารจัดการระบบขนส่ง หจก.ชั้นเดียฯ ฟลาวเวอร์
DFD Number	1.3
Process Name	จัดการข้อมูลพนักงาน
Input Data Flow	ข้อมูลพนักงาน
Output Data Flow	ข้อมูลพนักงาน
Data Store Used	ข้อมูลผู้ใช้งาน
Description	เป็นกระบวนการสำหรับเพิ่ม ลบ แก้ไขข้อมูลพนักงาน

แผนภาพกระแสข้อมูล ระดับที่ 1 กระบวนการที่ 3 จัดการข้อมูลเส้นทางขนส่ง



ภาพที่ 3.7 แผนภาพกระแสข้อมูล ระดับที่ 1 กระบวนการที่ 3 จัดการข้อมูลขนส่ง

ตารางที่ 3.14 แสดงคำอธิบายกระบวนการจัดการข้อมูลจังหวัดบริการ

Process Description	
System	การพัฒนาระบบบริหารจัดการระบบขนส่ง หจก.ชั้นเดย์ ฟลาวเวอร์
DFD Number	3.1
Process Name	จัดการข้อมูลจังหวัดบริการ
Input Data Flow	ข้อมูลจังหวัด
Output Data Flow	ข้อมูลจังหวัด
Data Store Used	ข้อมูลจังหวัด
Description	เป็นกระบวนการสำหรับเพิ่ม ลบ แก้ไขข้อมูลจังหวัดบริการ

ตารางที่ 3.15 แสดงคำอธิบายกระบวนการจัดการข้อมูลอำเภอบริการ

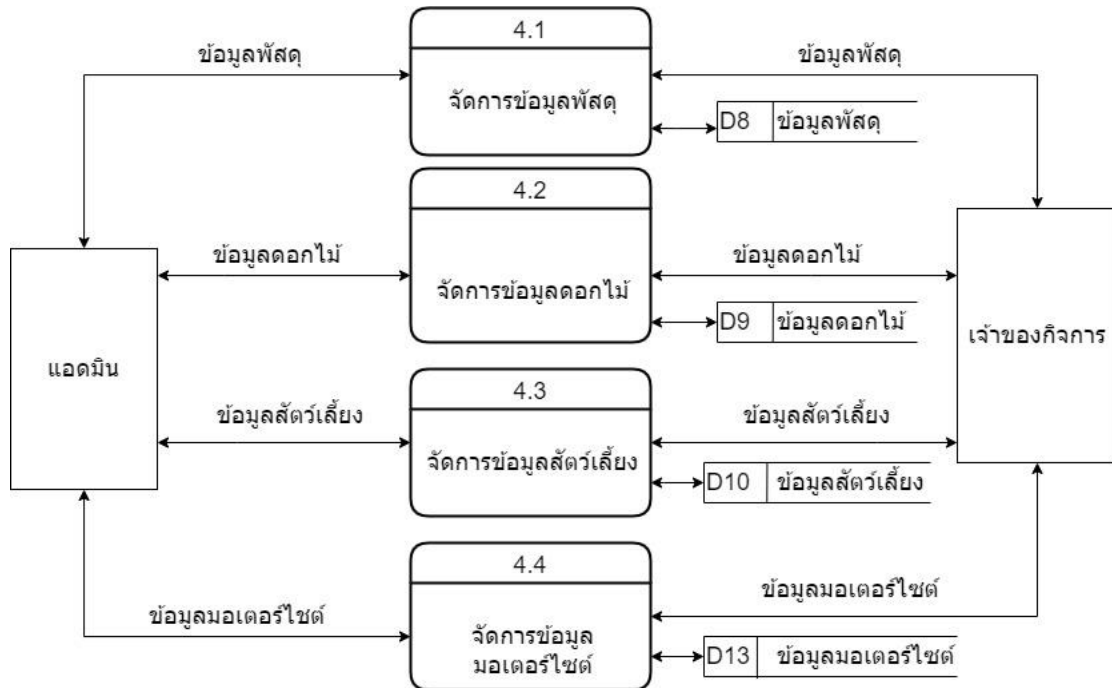
Process Description	
System	การพัฒนาระบบบริหารจัดการระบบขนส่ง หจก.ชั้นเดย์ ฟลาวเวอร์
DFD Number	3.2
Process Name	จัดการข้อมูลอำเภอบริการ
Input Data Flow	ข้อมูลอำเภอบริการ
Output Data Flow	ข้อมูลอำเภอบริการ
Data Store Used	ข้อมูลอำเภอ
Description	เป็นกระบวนการสำหรับเพิ่ม ลบ แก้ไขข้อมูลจังหวัดอำเภอ



ตารางที่ 3.16 แสดงคำอธิบายกระบวนการจัดการข้อมูลจังหวัดสงตอ

Process Description	
System	การพัฒนาระบบบริหารจัดการระบบขนส่ง หจก.ชั้นเดย์ ฟลาวเวอร์
DFD Number	3.3
Process Name	จัดการข้อมูลจังหวัดสงตอ
Input Data Flow	ข้อมูลจังหวัดสงตอบริการ
Output Data Flow	ข้อมูลจังหวัดสงตอบริการ
Data Store Used	ข้อมูลจังหวัดสงตอ
Description	เป็นกระบวนการสำหรับเพิ่ม ลบ แก้ไขข้อมูลจังหวัดสงตอบริการ

แผนภาพกระแสข้อมูล ระดับที่ 1 กระบวนการที่ 4 จัดการข้อมูลบริการ



ภาพที่ 3.8 แผนภาพกระแสข้อมูล ระดับที่ 1 กระบวนการที่ 4 จัดการข้อมูลบริการ

ตารางที่ 3.17 แสดงคำอธิบายกระบวนการจัดการข้อมูลพัสดุ

Process Description	
System	การพัฒนาระบบบริหารจัดการระบบขนส่ง หจก.ซันเดย์ ฟลาวเวอร์
DFD Number	4.1
Process Name	จัดการข้อมูลพัสดุ
Input Data Flow	ข้อมูลพัสดุ
Output Data Flow	ข้อมูลพัสดุ
Data Store Used	ข้อมูลพัสดุ
Description	เป็นกระบวนการสำหรับเพิ่ม ลบ แก้ไขข้อมูลพัสดุบริการ

ตารางที่ 3.18 แสดงคำอธิบายกระบวนการจัดการข้อมูลดอกไม้

Process Description	
System	การพัฒนาระบบบริหารจัดการระบบขนส่ง หจก.ชั้นเดย์ ฟลาวเวอร์
DFD Number	4.2
Process Name	จัดการข้อมูลดอกไม้
Input Data Flow	ข้อมูลดอกไม้
Output Data Flow	ข้อมูลดอกไม้
Data Store Used	ข้อมูลดอกไม้
Description	เป็นกระบวนการสำหรับเพิ่ม ลบ แก้ไขข้อมูลดอกไม้บริการ

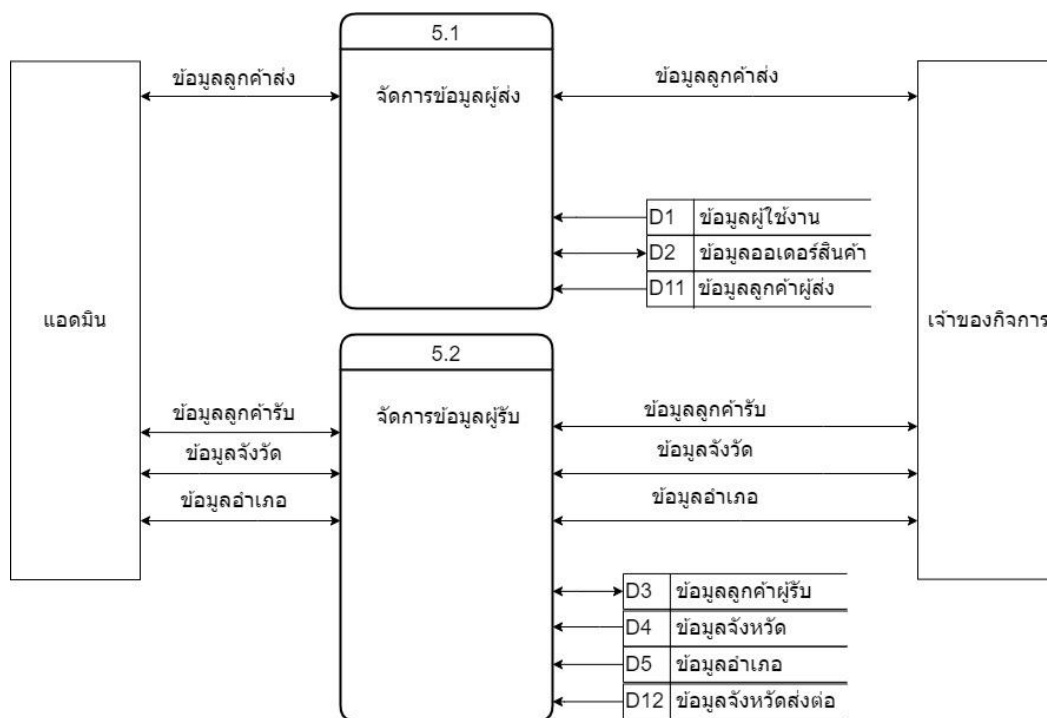
ตารางที่ 3.19 แสดงคำอธิบายกระบวนการจัดการข้อมูลสัตว์เลี้ยง

Process Description	
System	การพัฒนาระบบบริหารจัดการระบบขนส่ง หจก.ชั้นเดย์ ฟลาวเวอร์
DFD Number	4.3
Process Name	จัดการข้อมูลสัตว์เลี้ยง
Input Data Flow	ข้อมูลสัตว์เลี้ยง
Output Data Flow	ข้อมูลสัตว์เลี้ยง
Data Store Used	ข้อมูลสัตว์เลี้ยง
Description	เป็นกระบวนการสำหรับเพิ่ม ลบ แก้ไขข้อมูลสัตว์เลี้ยงบริการ

ตารางที่ 3.20 แสดงคำอธิบายกระบวนการจัดการข้อมูลมอเตอร์ไซต์

Process Description	
System	การพัฒนาาระบบบริหารจัดการระบบขนส่ง หจก.ชั้นเดย์ ฟลาวเวอร์
DFD Number	4.4
Process Name	จัดการข้อมูลมอเตอร์ไซต์
Input Data Flow	ข้อมูลมอเตอร์ไซต์
Output Data Flow	ข้อมูลมอเตอร์ไซต์
Data Store Used	ข้อมูลมอเตอร์ไซต์
Description	เป็นกระบวนการสำหรับเพิ่ม ลบ แก้ไขข้อมูลมอเตอร์ไซต์บริการ

แผนภาพกระแสข้อมูล ระดับที่ 1 กระบวนการที่ 5 จัดการข้อมูลมอเตอร์สินค้า



ภาพที่ 3.9 แผนภาพกระแสข้อมูล ระดับที่ 1 กระบวนการที่ 5 จัดการข้อมูลมอเตอร์สินค้า

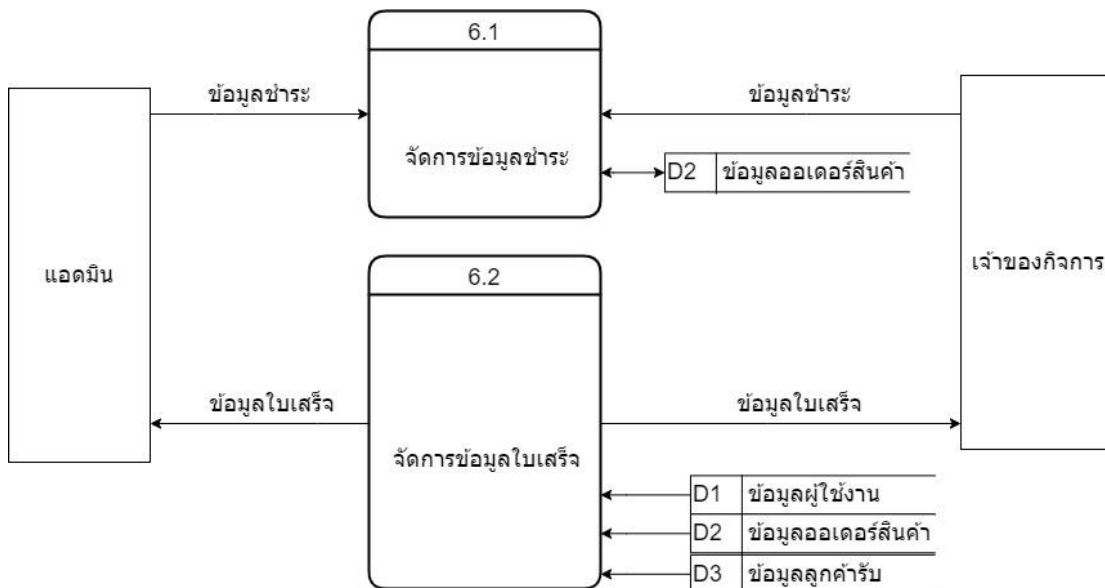
ตารางที่ 3.21 แสดงคำอธิบายกระบวนการจัดการข้อมูลผู้ส่ง

Process Description	
System	การพัฒนาระบบบริหารจัดการระบบขนส่ง หจก.ชั้นเดย์ ฟลาวเวอร์
DFD Number	5.1
Process Name	จัดการข้อมูลผู้ส่ง
Input Data Flow	ข้อมูลลูกค้าผู้ส่ง
Output Data Flow	ข้อมูลลูกค้าผู้ส่ง
Data Store Used	ข้อมูลลูกค้าผู้ส่ง ข้อมูลผู้ใช้งาน ข้อมูลออเดอร์สินค้า
Description	เป็นกระบวนการสำหรับเพิ่มออเดอร์

ตารางที่ 3.22 แสดงคำอธิบายกระบวนการจัดการข้อมูลผู้รับ

Process Description	
System	การพัฒนาระบบบริหารจัดการระบบขนส่ง หจก.ชั้นเดย์ ฟลาวเวอร์
DFD Number	5.2
Process Name	จัดการข้อมูลผู้รับ
Input Data Flow	ข้อมูลผู้รับ ข้อมูลจังหวัด ข้อมูลอำเภอ
Output Data Flow	ข้อมูลผู้รับ ข้อมูลจังหวัด ข้อมูลอำเภอ
Data Store Used	ข้อมูลผู้รับ ข้อมูลจังหวัด ข้อมูลอำเภอ ข้อมูลจังหวัดส่งต่อ
Description	เป็นกระบวนการสำหรับเพิ่มข้อมูลรายการออเดอร์

แผนภาพกระแสข้อมูล ระดับที่ 1 กระบวนการที่ 6 จัดการข้อมูลชำระ



ภาพที่ 3.10 แผนภาพกระแสข้อมูล ระดับที่ 1 กระบวนการที่ 6 จัดการข้อมูลชำระ

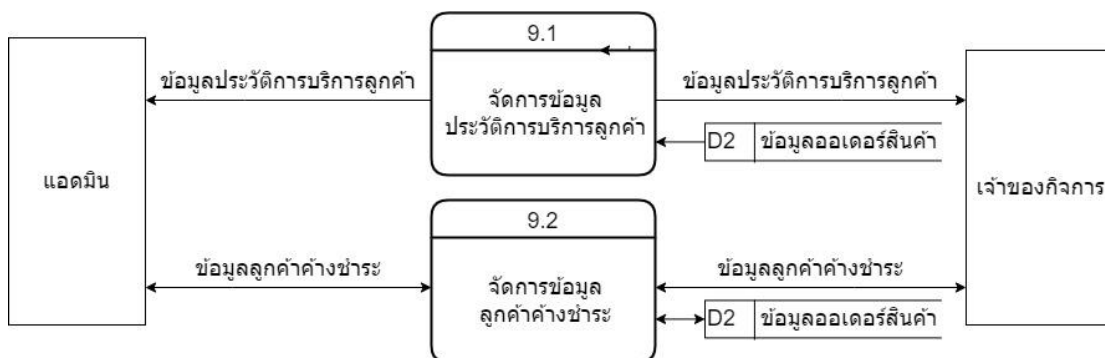
ตารางที่ 3.23 แสดงคำอธิบายกระบวนการจัดการข้อมูลชำระ

Process Description	
System	การพัฒนาระบบบริหารจัดการระบบขนส่ง หจก.ซันเดย์ ฟลาวเวอร์
DFD Number	6.1
Process Name	จัดการข้อมูลชำระ
Input Data Flow	ข้อมูลชำระ
Output Data Flow	-
Data Store Used	ข้อมูลออเดอร์สินค้า
Description	เป็นกระบวนการสำหรับการชำระบริการ

ตารางที่ 3.24 แสดงคำอธิบายกระบวนการจัดการข้อมูลใบเสร็จ

Process Description	
System	การพัฒนาระบบบริหารจัดการระบบขนส่ง หจก.ชั้นเดย์ ฟลาวเวอร์
DFD Number	6.2
Process Name	จัดการข้อมูลใบเสร็จ
Input Data Flow	-
Output Data Flow	ข้อมูลใบเสร็จ
Data Store Used	ข้อมูลผู้รับ ข้อมูลออเดอร์สินค้า ข้อมูลผู้ใช้งาน
Description	เป็นกระบวนการสำหรับเพิ่มข้อมูลรายการออเดอร์

แผนภาพกระแสข้อมูล ระดับที่ 1 กระบวนการที่ 9 จัดการข้อมูลลูกค้าค้างชำระ



ภาพที่ 3.11 แผนภาพกระแสข้อมูล ระดับที่ 1 กระบวนการที่ 9 จัดการข้อมูลลูกค้าค้างชำระ

ตารางที่ 3.25 แสดงคำอธิบายกระบวนการจัดการข้อมูลประวัติการบริการลูกค้า

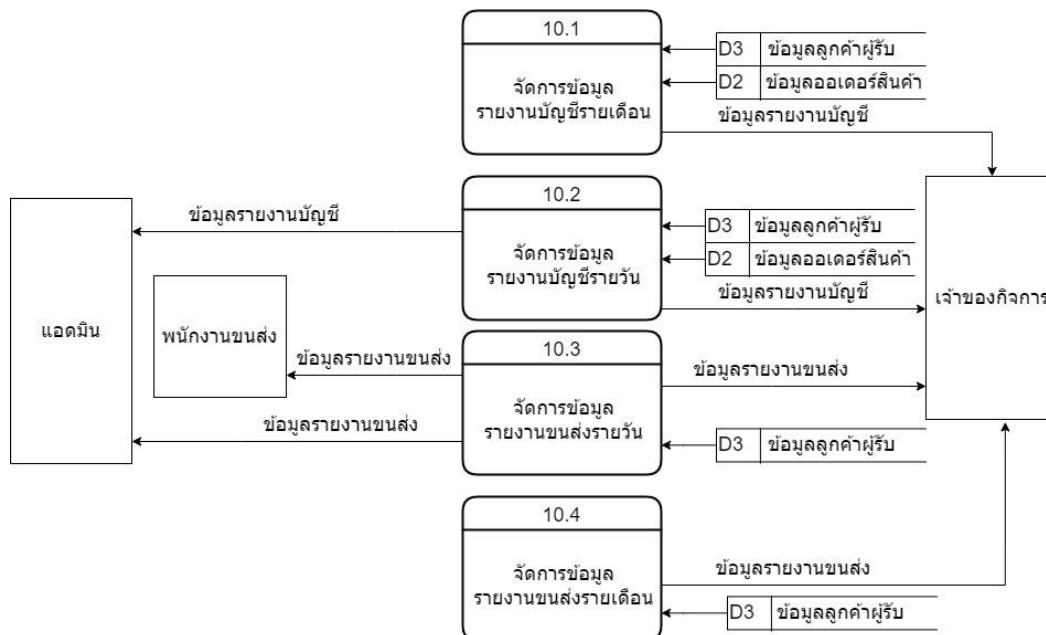
Process Description	
System	การพัฒนาระบบบริหารจัดการระบบขนส่ง หจก.ชั้นเดย์ ฟลาวเวอร์
DFD Number	9.1
Process Name	จัดการข้อมูลประวัติการบริการลูกค้า
Input Data Flow	-
Output Data Flow	ข้อมูลประวัติการบริการลูกค้า
Data Store Used	ข้อมูลออเดอร์สินค้า
Description	เป็นกระบวนการสำหรับการเรียกดูประวัติการบริการของลูกค้า

ตารางที่ 3.26 แสดงคำอธิบายกระบวนการจัดการข้อมูลใบเสร็จ

Process Description	
System	การพัฒนาระบบบริหารจัดการระบบขนส่ง หจก.ชั้นเดย์ ฟลาวเวอร์
DFD Number	9.2
Process Name	จัดการข้อมูลลูกค้าค้างชำระ
Input Data Flow	ข้อมูลลูกค้าค้างชำระ
Output Data Flow	ข้อมูลลูกค้าค้างชำระ
Data Store Used	ข้อมูลออเดอร์สินค้า
Description	เป็นกระบวนการสำหรับการเรียกดูลูกค้าค้างชำระ และเรียกชำระ บริการ



แผนภาพกระแสข้อมูล ระดับที่ 1 กระบวนการที่ 10 จัดการข้อมูลสรุปรายงาน



ภาพที่ 3.12 แผนภาพกระแสข้อมูล ระดับที่ 1 กระบวนการที่ 10 จัดการข้อมูลสรุปรายงาน

ตารางที่ 3.27 แสดงคำอธิบายกระบวนการจัดการข้อมูลรายงานบัญชีรายเดือน

Process Description	
System	การพัฒนาาระบบบริหารจัดการระบบขนส่ง หจก.ชั้นเดียฯ ฟลาวเวอร์
DFD Number	10.1
Process Name	จัดการข้อมูลรายงานบัญชีรายเดือน
Input Data Flow	-
Output Data Flow	ข้อมูลรายงานบัญชี
Data Store Used	ข้อมูลลูกค้าผู้รับ ข้อมูลออเดอร์สินค้า
Description	เป็นกระบวนการสำหรับเพิ่ม ลบ แก้ไขข้อมูลพัสดุบริการ

ตารางที่ 3.28 แสดงคำอธิบายกระบวนการจัดการข้อมูลรายงานบัญชีรายวัน

Process Description	
System	การพัฒนาระบบบริหารจัดการระบบขนส่ง หจก.ชั้นเดย์ ฟลาวเวอร์
DFD Number	10.2
Process Name	จัดการข้อมูลรายงานบัญชีรายวัน
Input Data Flow	-
Output Data Flow	ข้อมูลรายงานบัญชี
Data Store Used	ข้อมูลลูกค้าผู้รับ ข้อมูลออเดอร์สินค้า
Description	เป็นกระบวนการสำหรับเพิ่ม ลบ แก้ไขข้อมูลดอกไม้บริการ

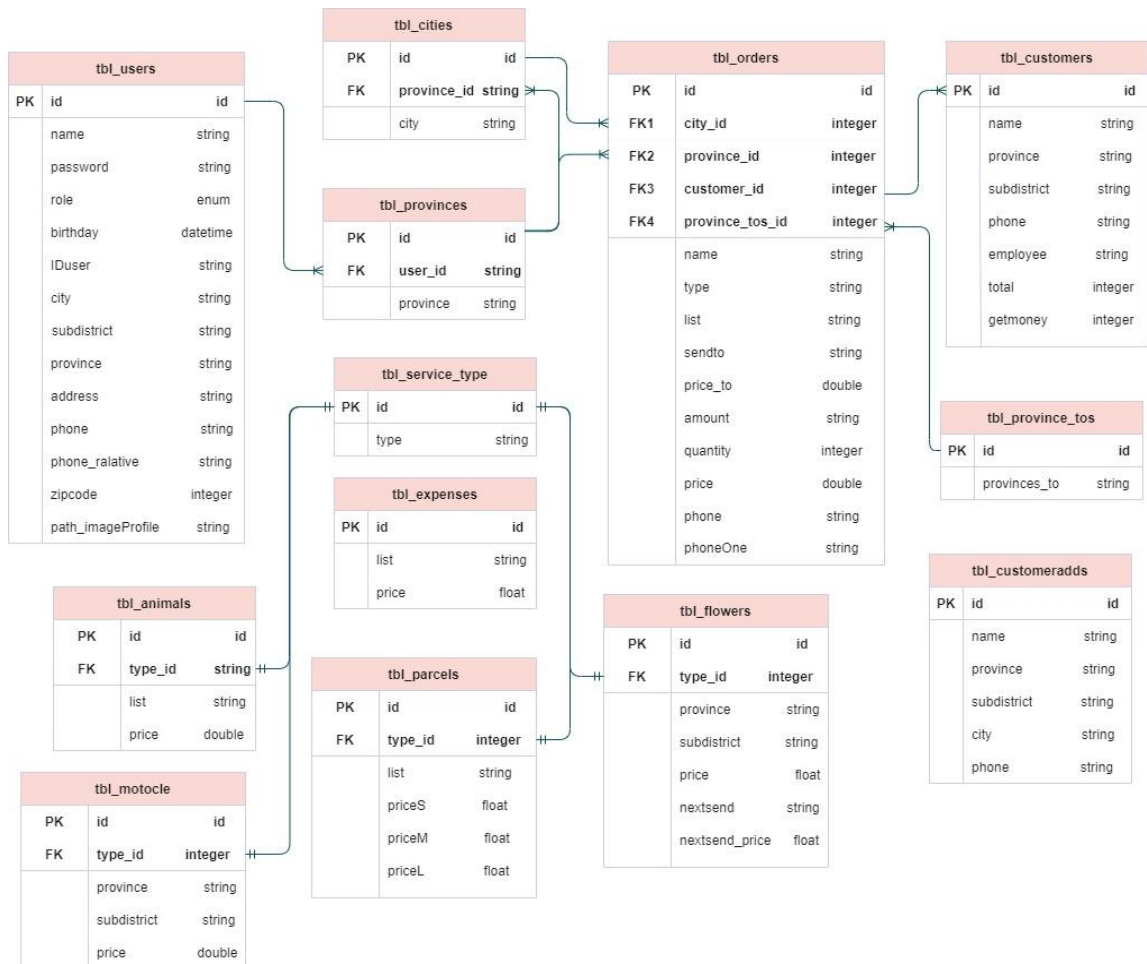
ตารางที่ 3.29 แสดงคำอธิบายกระบวนการจัดการข้อมูลรายงานขนส่งรายวัน

Process Description	
System	การพัฒนาระบบบริหารจัดการระบบขนส่ง หจก.ชั้นเดย์ ฟลาวเวอร์
DFD Number	10.3
Process Name	จัดการข้อมูลรายงานขนส่งรายวัน
Input Data Flow	-
Output Data Flow	ข้อมูลรายงานขนส่ง
Data Store Used	ข้อมูลลูกค้าผู้รับ
Description	เป็นกระบวนการสำหรับเพิ่ม ลบ แก้ไขข้อมูลตัวเลียงบริการ

ตารางที่ 3.30 แสดงคำอธิบายกระบวนการจัดการข้อมูลมอเตอร์ไซด์

Process Description	
System	การพัฒนาระบบบริหารจัดการระบบขนส่ง หจก.ชั้นเดย์ ฟลาวเวอร์
DFD Number	10.4
Process Name	จัดการข้อมูลรายงานขนส่งรายเดือน
Input Data Flow	-
Output Data Flow	ข้อมูลรายงานขนส่ง
Data Store Used	ข้อมูลลูกค้าผู้รับ
Description	เป็นกระบวนการสำหรับเพิ่ม ลบ แก้ไขข้อมูลมอเตอร์ไซด์บริการ

### 3.3.2 ความสัมพันธ์ของฐานข้อมูล(ER-Diagram)



ภาพที่ 3.13 ความสัมพันธ์ของฐานข้อมูลแบบ Crow's Foot Model

### 3.3.3 พจนานุกรมข้อมูล (Data Dictionary)

จากการออกแบบระบบใหม่ซึ่งมีการจัดการด้วยระบบฐานข้อมูล สามารถออกแบบฐานข้อมูลให้กับระบบที่ประกอบด้วยตารางข้อมูลต่างๆ ในตารางที่ 3.12

ตารางที่ 3.31 แสดงชื่อตารางทั้งหมดของระบบฐานข้อมูล

ลำดับ	ชื่อตาราง	ประเภท	คำอธิบาย
1	tbl_users	Master	เก็บข้อมูลผู้ใช้งานระบบ
2	tbl_customers	Master	เก็บข้อมูลขอเคดิตร้านค้า
3	tbl_orders	Transaction	เก็บข้อมูลลูกค้าผู้รับ
4	tbl_provinces	Master	เก็บข้อมูลจังหวัด
5	tbl_cities	Master	เก็บข้อมูลอำเภอ
6	tbl_service_type	Master	เก็บข้อมูลประเภทการบริการ
7	tbl_expenses	Transaction	เก็บข้อมูลรายจ่าย
8	tbl_parcel	Transaction	เก็บข้อมูลพัสดุ
9	tbl_flowers	Transaction	เก็บข้อมูลดอกไม้
10	tbl_animals	Transaction	เก็บข้อมูลสัตว์เลี้ยง
11	tbl_customeradds	Master	เก็บข้อมูลลูกค้าสง
12	tbl_province_tos	Master	เก็บข้อมูลจังหวัดส่งต่อ
13	tbl_motocle	Transaction	เก็บข้อมูลมอเตอร์ไซด์

คำอธิบาย ประเภทของตาราง

- Master หมายถึง ตารางข้อมูลหลัก
- Transaction หมายถึง ตารางที่มีการเปลี่ยนแปลงข้อมูล
- Reference หมายถึง ตารางที่มีการอ้างอิงถึง

จากตารางที่ 3.12 ประกอบไปด้วยข้อมูลต่างๆ ซึ่งสามารถแสดงรายละเอียดได้ดังนี้

ตารางที่ 3.32 ตารางแสดงข้อมูลผู้ใช้งานระบบ

ชื่อตาราง: tbl_users			
คำอธิบาย : เก็บข้อมูลผู้ใช้งานระบบ			
คีย์หลัก (Primary Key) : id			
คีย์นอก (Foreign Key) : -			
ชื่อเขตข้อมูล	ชนิดและความยาว	คำอธิบาย	ตัวอย่างข้อมูล
id	int(10)	รหัสเข้าถึงแถวข้อมูล	1
name	varchar(50)	ชื่อของผู้ใช้งาน	นาย ใจดี มีนะ
Password	Varchar(50)	รหัสผ่านเขาระบบ	123456789
Role	Varchar(10)	ประเภทผู้ใช้	Admin
Birthday	Date	วันเดือนปีเกิด	12/12/65
IDuser	Varchar(20)	รหัสผู้ใช้	Sunday11
City	Varchar(20)	ข้อมูลอำเภอ	เมือง
Subdistrict	Varchar(20)	ข้อมูลตำบล	สันผีเสื้อ
Province	Varchar(20)	ข้อมูลจังหวัด	เชียงใหม่
Address	Varchar(20)	ข้อมูลที่อยู่	406/11 หมู่ 6
Phone	Varchar(10)	ข้อมูลเบอร์โทร	0638845684
Phone_relative	Varchar(10)	ข้อมูลเบอร์ที่สามารถติดต่อได้	0889756466
Zipcode	Int(5)	ข้อมูลไปรษณีย์	50000
Path_imageProfile	Varchar(20)	รหัสรูปโปรไฟล์	232nui

คำอธิบาย role

Admin	หมายถึง	ผู้ดูแลระบบ
Owner	หมายถึง	ผู้ประกอบการ
Employee	หมายถึง	พนักงาน

ตารางที่ 3.33 ตารางแสดงข้อมูลลูกค้าส่ง

<p>ชื่อตาราง: tbl_customers</p> <p>คำอธิบาย : เก็บข้อมูลออเดอร์สินค้า</p> <p>คีย์หลัก (Primary Key) : id</p> <p>คีย์นอก (Foreing Key) : -</p>			
ชื่อเขตข้อมูล	ชนิดและความยาว	คำอธิบาย	ตัวอย่างข้อมูล
Id	Int(10)	รหัสเข้าถึงแถวข้อมูล	1
Name	Varchar(50)	ข้อมูลชื่อลูกค้าส่ง	นาย มานะ ปราณี
province	Varchar(20)	ข้อมูลจังหวัด	เชียงใหม่
subdistrict	Varchar(20)	ข้อมูลอำเภอ	เมือง
Phone	Varchar(10)	ข้อมูลเบอร์โทร	088-8888888
Employee	Varchar(50)	ข้อมูลผู้ให้บริการ	นาย ใจดี
Total	Int(20)	ข้อมูลราคาบริการทั้งหมด	500
Getmoney	Int(20)	ข้อมูลราคารับชำระ	500

ตารางที่ 3.34 ตารางแสดงข้อมูลลูกค้ารับ

<p>ชื่อตาราง: tbl_orders</p> <p>คำอธิบาย : เก็บข้อมูลลูกค้ารับ</p> <p>คีย์หลัก (Primary Key) : id</p> <p>คีย์นอก (Foreing Key) : customer_id,province_id,city_id, Provinces_tos_id</p>			
ชื่อเขตข้อมูล	ชนิดและความยาว	คำอธิบาย	ตัวอย่างข้อมูล
Id	Int(10)	รหัสเข้าถึงแถวข้อมูล	2
Name	Varchar(50)	ข้อมูลลูกค้าส่ง	นาง มานี ปีตา

ตารางที่ 3.35 ตารางแสดงข้อมูลลูกค้ารับ (ต่อ)

<p>ชื่อตาราง: tbl_orders</p> <p>คำอธิบาย : เก็บข้อมูลลูกค้ารับ</p>			
--	--	--	--

คีย์หลัก (Primary Key) : id			
คีย์นอก (Foreing Key) : customer_id,province_id,city_id, Provinces_tos_id			
Customer_id	Int(10)	รหัสเชื่อมตาราง ลูกค้าส่ง	1
City_id	Int(10)	รหัสเชื่อมตาราง ข้อมูลอำเภอ	2
Province_id	Int(10)	รหัสเชื่อมตาราง ข้อมูลจังหวัด	2
Type	Varchar(20)	ข้อมูลบริการ	สัตว์
List	Varchar(20)	ข้อมูลรายการ บริการ	แมว
Sendto	Varchar(10)	ข้อมูลส่งต่อ	ส่งต่อ
Price_to	Double(10)	มูลราคาส่งต่อ	100
Provinces_tos	Varchar(20)	ข้อมูลจังหวัดส่งต่อ	เชียงใหม่
Amount	Varchar(10)	ข้อมูลจำนวนนับ	ตัว
Quantity	Int(20)	ข้อมูลประมาณขึ้น	1
price	Double(20)	มูลราคาบริการ	100
phone	Varchar(10)	ข้อมูลเบอร์โทร	099-9999999
PhoneOne	Varchar(10)	ข้อมูลเบอร์โทร สำรอง	099-9999999
Tracking	Varchar(20)	ข้อมูลรหัสติดตาม	SD1455555555



ตารางที่ 3.36 ตารางแสดงข้อมูลจังหวัด

ชื่อตาราง: tbl_provinces			
คำอธิบาย : เก็บข้อมูลจังหวัด			
คีย์หลัก (Primary Key) : id			
คีย์นอก (Foreing Key) : -			
ชื่อเขตข้อมูล	ชนิดและความยาว	คำอธิบาย	ตัวอย่างข้อมูล
id	Int(10)	รหัสเข้าถึงแถวข้อมูล	1
province	Varchar(20)	ข้อมูลจังหวัด	เชียงใหม่
User_id	Int(5)	ข้อมูลชื่อพนักงาน รับผิดชอบในจังหวัด	2

ตารางที่ 3.37 ตารางแสดงข้อมูลอำเภอ

ชื่อตาราง: tbl_cities			
คำอธิบาย : เก็บข้อมูลอำเภอ			
คีย์หลัก (Primary Key) : id			
คีย์นอก (Foreing Key) : Province_id			
ชื่อเขตข้อมูล	ชนิดและความยาว	คำอธิบาย	ตัวอย่างข้อมูล
Id	Int(10)	รหัสเข้าถึงแถวข้อมูล	1
Province_id	Int(10)	รหัสเชื่อมตาราง จังหวัด	1
city	Varchar(20)	ข้อมูลชื่ออำเภอ	เมือง

ตารางที่ 3.38 ตารางแสดงข้อมูลผู้ใช้งานระบบ

<p>ชื่อตาราง: tbl_service_type</p> <p>คำอธิบาย : เก็บข้อมูลประเภทการบริการ</p> <p>คีย์หลัก (Primary Key) : id</p> <p>คีย์นอก (Foreing Key) : -</p>			
ชื่อเขตข้อมูล	ชนิดและความยาว	คำอธิบาย	ตัวอย่างข้อมูล
Id	Int(10)	รหัสเข้าถึงแถวข้อมูล	1
type	Varchar(20)	ข้อมูลประเภทบริการ	มอเตอร์ไซด์

ตารางที่ 3.39 ตารางแสดงข้อมูลรายจ่าย

<p>ชื่อตาราง: tbl_expenses</p> <p>คำอธิบาย : เก็บข้อมูลรายจ่าย</p> <p>คีย์หลัก (Primary Key) : id</p> <p>คีย์นอก (Foreing Key) : -</p>			
ชื่อเขตข้อมูล	ชนิดและความยาว	คำอธิบาย	ตัวอย่างข้อมูล
Id	Int(10)	รหัสเข้าถึงแถวข้อมูล	1
List	Varchar(50)	ข้อมูลรายการรายจ่าย	ค่าน้ำมันรถ
Price	Float(20)	ข้อมูลราคารายจ่าย	1500

ตารางที่ 3.40 ตารางแสดงข้อมูลบริการขนส่งพัสดุ

<p>ชื่อตาราง: tbl_parcel</p> <p>คำอธิบาย : เก็บข้อมูลบริการขนส่งพัสดุ</p> <p>คีย์หลัก (Primary Key) : id</p> <p>คีย์นอก (Foreing Key) : type_id</p>			
ชื่อเขตข้อมูล	ชนิดและความยาว	คำอธิบาย	ตัวอย่างข้อมูล
id	Int(10)	รหัสเข้าถึงแถวข้อมูล	1
type_id	Int(10)	รหัสเชื่อมตารางประเภทบริการ	1
list	Varchar(50)	ข้อมูลรายการบริการ	เอกสาร
priceS	Float(20)	ข้อมูลราคาขนาดเล็ก	100
priceM	Float(20)	ข้อมูลราคาขนาดกลาง	200
priceL	Float(20)	ข้อมูลราคาขนาดใหญ่	300

ตารางที่ 3.41 ตารางแสดงข้อมูลบริการขนส่งดอกไม้

<p>ชื่อตาราง: tbl_flowers</p> <p>คำอธิบาย : เก็บข้อมูลบริการขนส่งดอกไม้</p> <p>คีย์หลัก (Primary Key) : id</p> <p>คีย์นอก (Foreing Key) : type_id</p>			
ชื่อเขตข้อมูล	ชนิดและความยาว	คำอธิบาย	ตัวอย่างข้อมูล
Id	Int(10)	รหัสเข้าถึงแถวข้อมูล	1
type_id	Int(10)	รหัสเชื่อมตารางประเภทบริการ	1
procvince	Varchar(20)	ข้อมูลจังหวัด	เชียงใหม่
subdistrict	Varchar(20)	ข้อมูลตำบล	เมือง
price	Float(20)	ข้อมูลราคาบริการ	1000
nextsend	Varchar(20)	ข้อมูลจังหวัดส่งต่อ	ขอนแก่น
Nextsend_price	Float(20)	ข้อมูลราคาส่งต่อ	1500

ตารางที่ 3.42 ตารางแสดงข้อมูลบริการขนส่งสัตว์เลี้ยง

<p>ชื่อตาราง: tbl_animals</p> <p>คำอธิบาย : เก็บข้อมูลบริการขนส่งสัตว์เลี้ยง</p> <p>คีย์หลัก (Primary Key) : id</p> <p>คีย์นอก (Foreing Key) : type_id</p>			
ชื่อเขตข้อมูล	ชนิดและความยาว	คำอธิบาย	ตัวอย่างข้อมูล
Id	Int(10)	รหัสเข้าถึงแถวข้อมูล	1
type_id	Int(10)	รหัสเชื่อมตารางประเภทบริการ	1
List	Varchar(50)	ข้อมูลชื่อสัตว์เลี้ยง	แมว
Price	Double(10)	ข้อมูลราคาบริการ	500

ตารางที่ 3.43 ตารางแสดงข้อมูลลูกค้า

<p>ชื่อตาราง: tbl_customeradds          คำอธิบาย : เก็บข้อมูลลูกค้าส่ง          คีย์หลัก (Primary Key) : id          คีย์นอก (Foreing Key) : -</p>			
ชื่อเขตข้อมูล	ชนิดและความยาว	คำอธิบาย	ตัวอย่างข้อมูล
Id	Int(10)	รหัสเข้าถึงแถวข้อมูล	1
name	Varchar(50)	ข้อมูลชื่อลูกค้า	นางมานี ปีตา
procvince	Varchar(20)	ข้อมูลจังหวัด	เชียงใหม่
subdistrict	Varchar(20)	ข้อมูลตำบล	หนองหอย
City	Varchar(20)	ข้อมูลอำเภอ	เมือง
phone	Varchar(10)	ข้อมูลเบอร์โทร	099-9999999

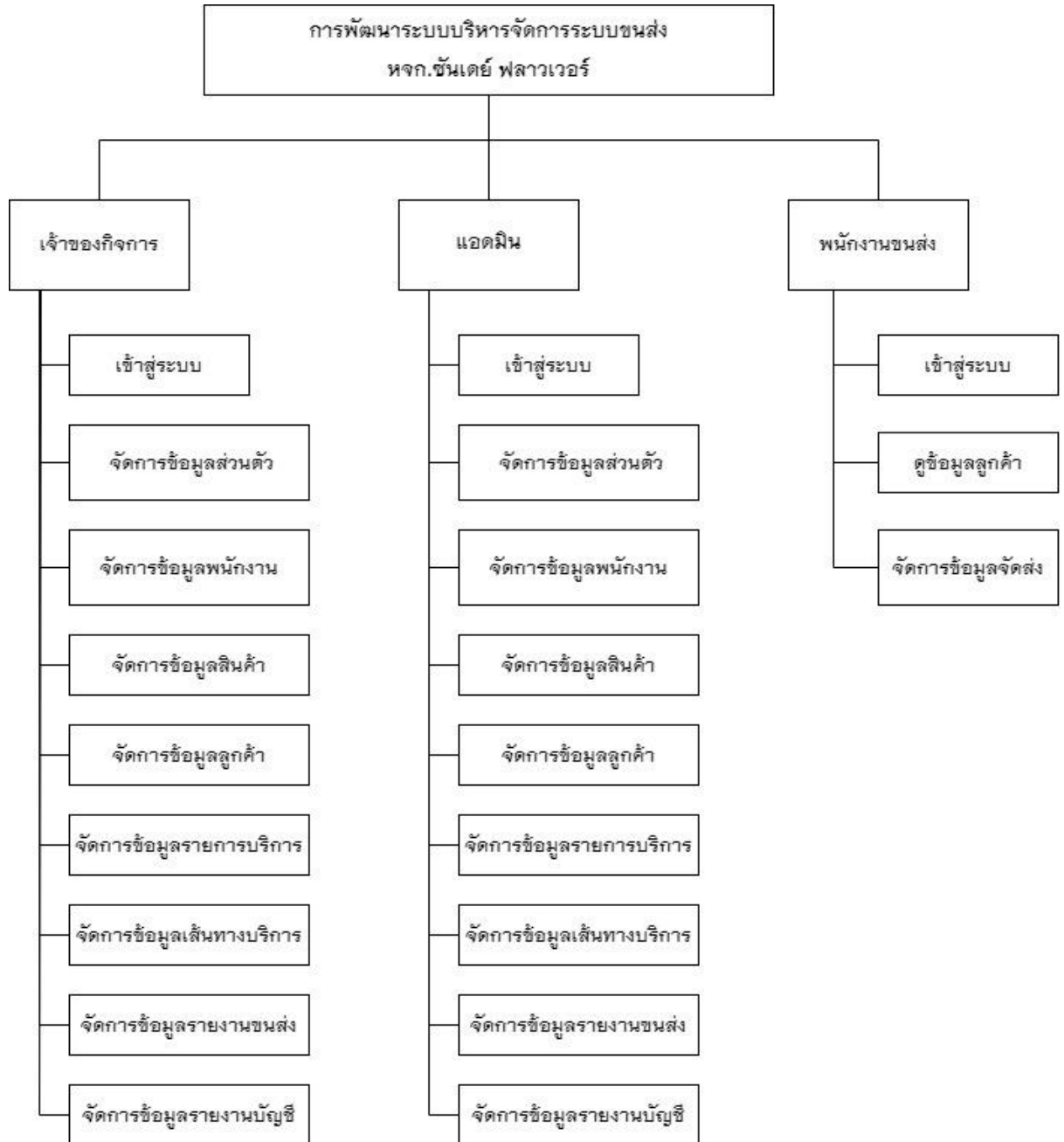
ตารางที่ 3.44 ตารางแสดงข้อมูลจังหวัดส่งต่อ

<p>ชื่อตาราง: tbl_province_tos          คำอธิบาย : เก็บข้อมูลจังหวัดส่งต่อ          คีย์หลัก (Primary Key) : id          คีย์นอก (Foreing Key) : -</p>			
ชื่อเขตข้อมูล	ชนิดและความยาว	คำอธิบาย	ตัวอย่างข้อมูล
Id	Int(10)	รหัสเข้าถึงแถวข้อมูล	1
Provinces_to	Varchar(50)	ข้อมูลจังหวัดส่งต่อ	อุตรดิตถ์

ตารางที่ 3.45 ตารางแสดงข้อมูลบริการมอเตอร์ไซด์

ชื่อตาราง: tbl_motocle			
คำอธิบาย : เก็บข้อมูลบริการมอเตอร์ไซด์			
คีย์หลัก (Primary Key) : id			
คีย์นอก (Foreing Key) : -			
Id	Varchar(50)	ข้อมูลชื่อสัตว์เลี้ยง	1
type_id	Integer(10)	รหัสเชื่อมตารางประเภทบริการ	1
Province	Varchar(50)	ข้อมูลจังหวัด	เชียงใหม่
Subdistrict	Varchar(50)	ข้อมูลอำเภอ	เมือง
Price	Double(20)	ข้อมูลราคาบริการ	1500

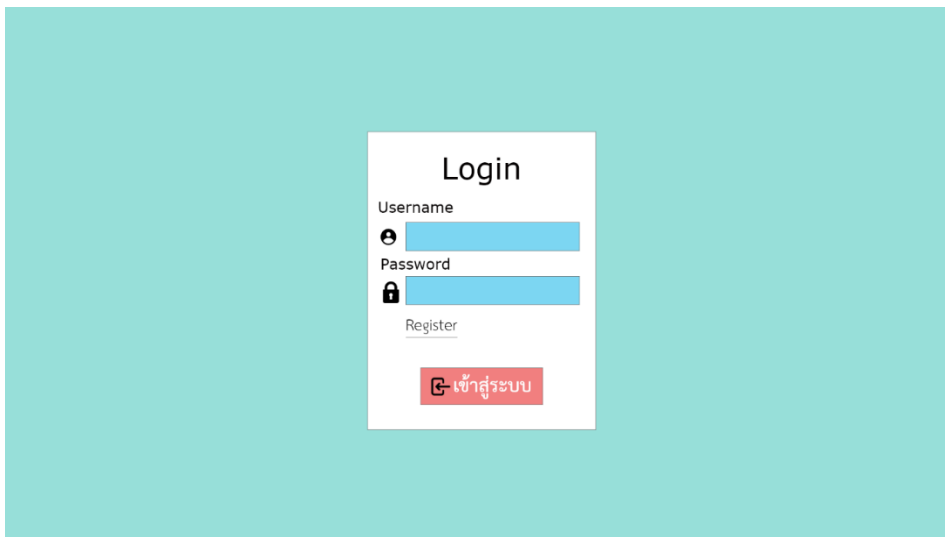
### 3.3.4 โครงสร้างระบบ



ภาพที่ 3.14 แผนภาพโครงสร้างระบบบริหารจัดการข้อมูลและสนับสนุนการตัดสินใจ

### 3.9 การออกแบบหน้าจอ

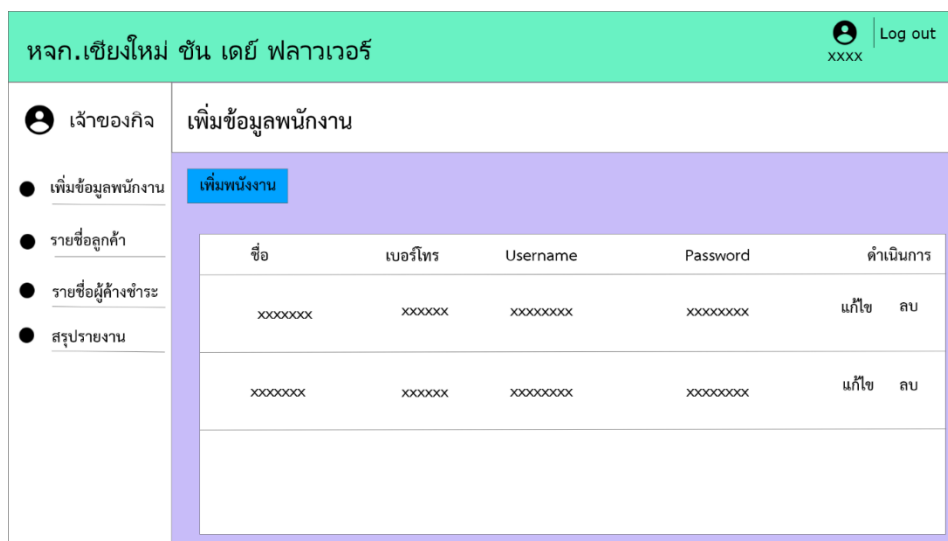
#### 3.9.1 การออกแบบหน้าจอ Login



ภาพที่ 3.15 หน้าจอLogin

การออกแบบหน้าจอเว็บไซต์ แบ่งออก 6 แบบ

1. หน้าเว็บไซต์เจ้าของกิจการ
2. หน้าเว็บไซต์แอดมิน
3. หน้าเว็บไซต์พนักงานขนส่ง



ภาพที่ 3.16 หน้าข้อมูลพนักงาน



### 3.9.2 หน้าเว็บไซต์เจ้าของกิจการ

**เพิ่มข้อมูลพนักงาน**

ชื่อ

เบอร์โทร

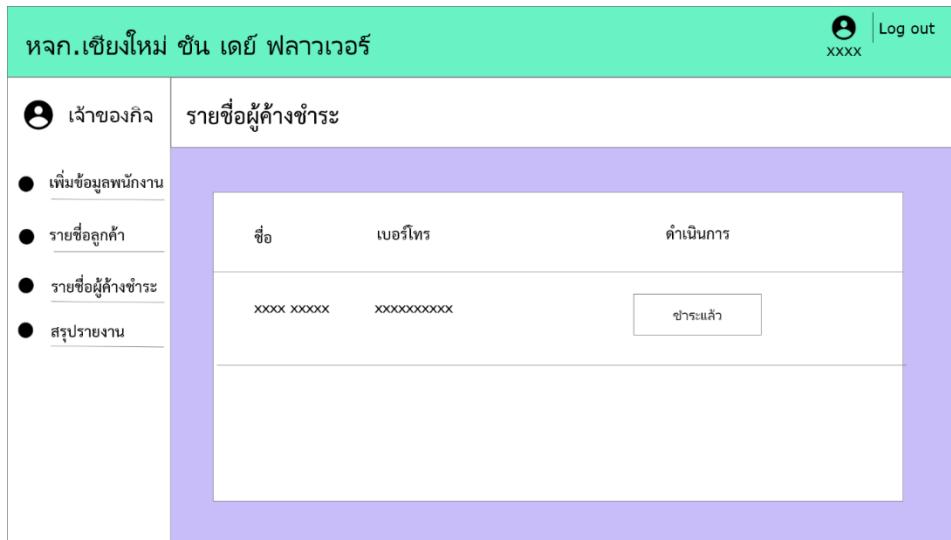
Username

Password

ภาพที่ 3.17 หน้าเพิ่มข้อมูลพนักงาน

หจก.เชียงใหม่ ชั้น เดย์ ฟลาวเวอร์		xxxx	Log out												
<ul style="list-style-type: none"> <li><span style="font-size: 20px;">👤</span> เจ้าของกิจ</li> <li><span style="font-size: 20px;">●</span> เพิ่มข้อมูลพนักงาน</li> <li><span style="font-size: 20px;">●</span> รายชื่อลูกค้า</li> <li><span style="font-size: 20px;">●</span> รายชื่อผู้ค้างชำระ</li> <li><span style="font-size: 20px;">●</span> สรุปรายงาน</li> </ul>	<p><b>รายชื่อลูกค้า</b></p> <p>รายชื่อผู้รับ    รายชื่อผู้ส่ง    <input type="button" value="ปรี้ง"/></p> <table border="1" style="width: 100%; border-collapse: collapse; text-align: center;"> <thead> <tr style="background-color: #d1c4e9;"> <th>ชื่อ</th> <th>เบอร์โทร</th> <th>ที่อยู่</th> <th>ดำเนินการ</th> </tr> </thead> <tbody> <tr> <td>xxxx xxxxx</td> <td>xxxxxxxxxxx</td> <td>xxxxxxxxxxxxxxxx xxxxxxxxxxxxxxxx</td> <td>แก้ไข</td> </tr> <tr> <td colspan="4" style="height: 40px;"> </td> </tr> </tbody> </table>			ชื่อ	เบอร์โทร	ที่อยู่	ดำเนินการ	xxxx xxxxx	xxxxxxxxxxx	xxxxxxxxxxxxxxxx xxxxxxxxxxxxxxxx	แก้ไข				
ชื่อ	เบอร์โทร	ที่อยู่	ดำเนินการ												
xxxx xxxxx	xxxxxxxxxxx	xxxxxxxxxxxxxxxx xxxxxxxxxxxxxxxx	แก้ไข												

ภาพที่ 3.18 หน้าดูรายชื่อลูกค้า



ภาพที่ 3.19 หน้าแสดงรายชื่อผู้ค้างชำระ



ภาพที่ 3.20 หน้าแสดงสรุปรายงานการขนส่ง

### 3.9.3 หน้าเว็บไซต์แอดมิน

หจก.เชียงใหม่ ชั้น เดย์ ฟลาวเวอร์ xxxx | Log out

**ADMIN**

- เพิ่มข้อมูลพนักงาน
- รายชื่อลูกค้า
- รายชื่อผู้ค้างชำระ
- สรุปรายงาน

**เพิ่มข้อมูลพนักงาน**

ชื่อ	เบอร์โทร	Username	Password	ดำเนินการ
xxxxxxx	xxxxxx	xxxxxxx	xxxxxxx	แก้ไข ลบ
xxxxxxx	xxxxxx	xxxxxxx	xxxxxxx	แก้ไข ลบ

ภาพที่ 3.21 หน้าเพิ่มข้อมูลพนักงาน

**เพิ่มข้อมูลพนักงาน**

ชื่อ

เบอร์โทร

Username

Password

ภาพที่ 3.22 หน้าเพิ่มข้อมูลพนักงาน

หจก.เชียงใหม่ ชั้น เดย์ ฟลาวเวอร์ Log out  
xxxx

**ADMIN** รายชื่อลูกค้า

- เพิ่มข้อมูลพนักงาน
- รายชื่อลูกค้า
- รายชื่อผู้ค้างชำระ
- สรุปรายงาน

รายชื่อผู้รับ    รายชื่อผู้ส่ง    ปรี้ง

ชื่อ	เบอร์โทร	ที่อยู่	ดำเนินการ
xxxx xxxxx	xxxxxxxxxxx	xxxxxxxxxxxxx xxxxxxxxxxxxx	แก้ไข

ภาพที่ 3.23 หน้าดูรายชื่อลูกค้า

หจก.เชียงใหม่ ชั้น เดย์ ฟลาวเวอร์ Log out  
xxxx

**ADMIN** รายชื่อผู้ค้างชำระ

- เพิ่มข้อมูลพนักงาน
- รายชื่อลูกค้า
- รายชื่อผู้ค้างชำระ
- สรุปรายงาน

ชื่อ	เบอร์โทร	ดำเนินการ
xxxx xxxxx	xxxxxxxxxxx	<input type="button" value="ชำระแล้ว"/>

ภาพที่ 3.24 หน้าแสดงรายชื่อผู้ค้างชำระ

หจก.เชียงใหม่ ชั้น เดย์ ฟลาวเวอร์				Log out xxxx
ADMIN	สรุปรายงาน			
● เพิ่มข้อมูลพนักงาน				
● รายชื่อลูกค้า				
● รายชื่อผู้ค้างชำระ				
● สรุปรายงาน				
		วัน/เดือน/ปี	ยอดคงเหลือ	ยอดราคาขนส่ง
		xxxxxxx	xxxxxx	xxxxxxx
				ปรีน
		xxxxxxx	xxxxxx	xxxxxxx
				ปรีน

ภาพที่ 3.25 หน้าแสดงสรุปรายงานการขนส่ง

### 3.9.4 หน้าเว็บไซต์ลูกค้า

หจก.เชียงใหม่ ชั้น เดย์ ฟลาวเวอร์	
รหัสพัสดุ	<input type="text"/>
พัสดุดอก	เวลา 00.00 น.
พัสดุได้ถึงที่หมายแล้ว	เวลา 00.00 น.

ภาพที่ 3.26 หน้าแสดงรหัสพัสดุ

## 3.9.5 หน้าเว็บไซต์พนักงานขนส่ง

หจก.เชียงใหม่ ชั้น เดย์ ฟลาวเวอร์ xxxx | Log out

พนักงานขนส่ง

รายการที่ต้องจัดส่ง

รายการขนส่ง

เลขออเดอร์	ผู้ส่ง	ผู้รับ	เบอร์โทร		
Pxxxxxx	xxxxxxx xxxxxx xxxxxxxx	xxxxxxx xxxxxxx xxxxxxxx	xxxxxxx	ส่งแล้ว	อัปเดตรูป
Pxxxxxx	xxxxxxx xxxxxxx xxxxxxxx	xxxxxxx xxxxxxx xxxxxxxx	xxxxxxx	ส่งแล้ว	อัปเดตรูป

ภาพที่ 3.27 หน้าแสดงการส่งสินค้า