

บทที่ 3

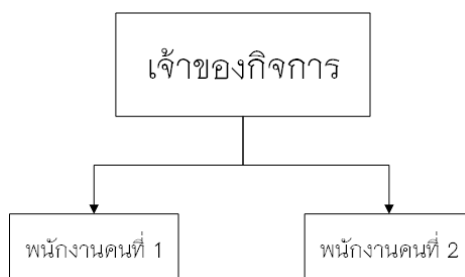
โครงการพัฒนาระบบสารสนเทศเพื่อการบริหารจัดการร้านเครื่องดื่มและเบเกอรี่ กรณีศึกษาร้าน 61 Home Café ได้ศึกษาแนวคิด ทฤษฎี วรรณกรรม จากเอกสารที่เกี่ยวข้องกับระบบในบทนี้ จะเป็นการวิเคราะห์และพัฒนาระบบให้ตรงกับความต้องการของผู้ใช้ให้มีประสิทธิภาพมากที่สุด โดยจะมีการกำหนดแนวทางการวิเคราะห์และพัฒนาระบบจากข้อมูลที่รวบรวมมาได้

ในการพัฒนาระบบจะช่วยทำให้ระบบมีประสิทธิภาพในการทำงานมากยิ่งขึ้นสามารถลดระยะเวลาในการพัฒนาระบบ และยังสามารถหาข้อผิดพลาดของระบบได้ ซึ่งประกอบไปด้วยขั้นตอนการวิเคราะห์และพัฒนาระบบ 3 ขั้นตอน ดังนี้

- 1) โครงสร้างขององค์กร
- 2) การวิเคราะห์ระบบงานเดิม
- 3) การออกแบบระบบงานใหม่

3.1 โครงสร้างองค์กร

การพัฒนาระบบสารสนเทศเพื่อการบริหารจัดการร้านเครื่องดื่มและเบเกอรี่ กรณีศึกษาร้าน 61 Home Café มีบริหารงานตามหน้าที่ดังภาพที่ 3.1 แสดงโครงสร้างขององค์กร



ภาพที่ 3.1 โครงสร้างองค์กร

3.2 การวิเคราะห์ระบบงานเดิม

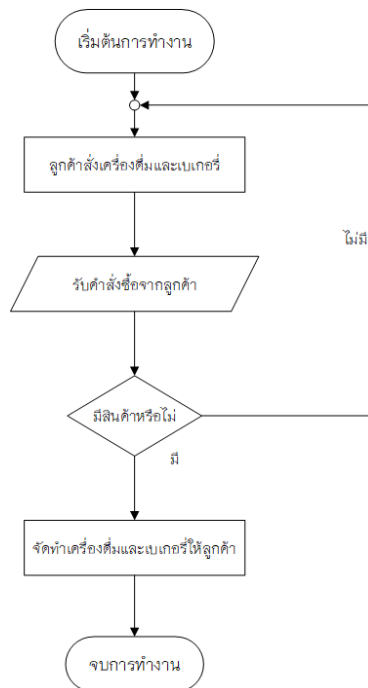
3.2.1 ระบบงานเดิม

ผู้จัดทำโครงการได้ศึกษาขั้นตอนการดำเนินงานของ ร้าน 61 Home Café พบว่ามีขั้นตอนการดำเนินงาน ดังนี้

ในส่วนของระบบงานเดิมทางผู้จัดทำโครงการได้ศึกษาขั้นตอนการดำเนินงานของร้าน 61 Home Café พบว่าการเก็บข้อมูลของร้านยังเป็นการเก็บข้อมูลแบบเบสิคคือการจดหรือการจำจึงทำให้มีการผิดพลาดของข้อมูลไม่แม่นยำจึงทำให้บางที่ไม่สามารถตอบสนองต่อความต้องการของผู้บริโภคทำให้เกิดปัญหาในการเช็ควัตถุดิบส่วนผสมเครื่องดื่มหรือวัตถุดิบส่วนผสมเบเกอรี่และการสั่งเครื่องดื่มหรือเบเกอรี่ของร้านนั้นยังไม่มีระบบเทคโนโลยีเข้ามาช่วยในการบริหารจัดการช่วยอำนวยความสะดวกภายในร้านของ 61 Home Cafe เช่นการติดตามออเดอร์หรือคงคลังสินค้าภายในร้าน จึงพบปัญหาการสั่งออเดอร์เครื่องดื่มมีการผิดพลาดไม่แม่นยำ ไม่มีประสิทธิภาพ การสั่งออเดอร์เครื่องดื่มหรือเบเกอรี่ยังเป็นแค่การสั่งผ่านพนักงานและพนักงานประจำทำการจดบันทึกแบบธรรมดาคือการจดลงในกระดาษหรือเมื่อไม่มีกระดาษให้จกก็ต้องจดออเดอร์คำสั่งโดยการจดและไม่มีระบบรายงานเพื่อดูสรุปยอดขายหรือรายงานสต็อกสินค้าสต็อกวัตถุดิบจึงทำให้การที่จะเช็คยอดขายรายวันรายเดือนรายปีไม่สามารถทำได้และการเช็คสต็อกไม่รู้ว่าจะอะไรจะหมดเพราะไม่มีการบันทึกไว้ไม่มีระบบรายงานสต็อกสินค้าหรือวัตถุดิบจึงทำให้เกิดปัญหา ดังนั้นเพราะไม่มีระบบเทคโนโลยีสารสนเทศเข้ามาจัดการข้อมูลต่างๆเช่นข้อมูลวัตถุดิบ ข้อมูลออเดอร์คำสั่ง ข้อมูลสมาชิกและบันทึกข้อมูล หรือระบบรายงานเพื่ออำนวยความสะดวก การที่ไม่มีระบบการบริหารจัดการข้อมูลต่างๆ อาจทำให้การบริการมีความผิดพลาดหรือการตรวจสอบข้อมูลมีความผิดพลาดไม่มีประสิทธิภาพในการทำงานจึงทำให้เกิดปัญหาการทำงานล่าช้า

3.2.1.1 Flowchart ขั้นตอนการทำงานระบบการขายสินค้าเดิม

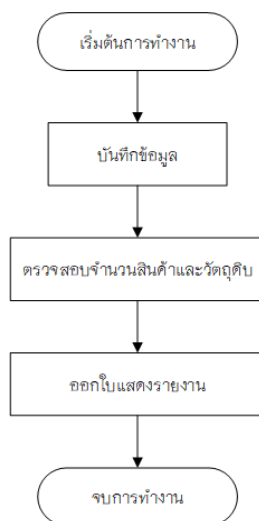
ในส่วนของการทำงานการให้ขายสินค้าเดิม คือ เมื่อลูกค้าเข้ามาที่หน้าร้านหากต้องการสั่งเครื่องดื่มหรือเบเกอรี่ต้องพูดคุยสั่งที่พนักงานและเมื่อลูกค้าตกลงในการสั่งทางร้านจึงจัดทำตามคำสั่งซื้อมาให้ลูกค้า



ภาพที่ 3.2 ขั้นตอนการทำงานระบบการขายสินค้าเต็ม

3.2.1.2 Flowchart ขั้นตอนการทำงานระบบคลังสินค้าและวัตถุดิบเต็ม

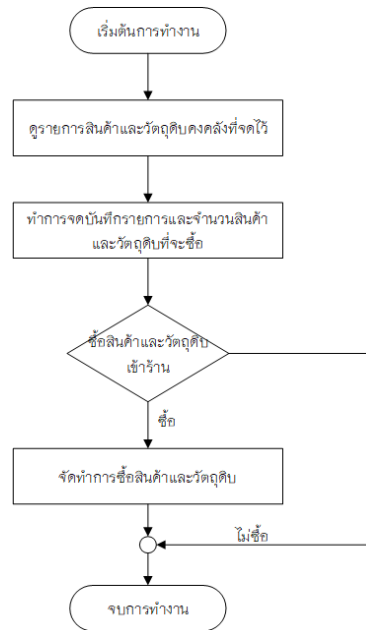
ขั้นตอนการทำงานเดิมนั้น พนักงานจะบันทึกข้อมูลด้วยการด้วยมือ และเช็คโดยการนับจำนวนเพื่อจะจัดการสินค้าและวัตถุดิบในคลังและออกใบแสดงจำนวนสินค้า ซึ่งการทำงานเดิมจะเป็นการทำงานแบบใช้คนจัดการทั้งหมดทำให้การทำงานใช้เวลานานเกิดและความผิดพลาดของข้อมูลได้



ภาพที่ 3.3 ขั้นตอนการทำงานระบบคลังสินค้าและวัตถุดิบเต็ม

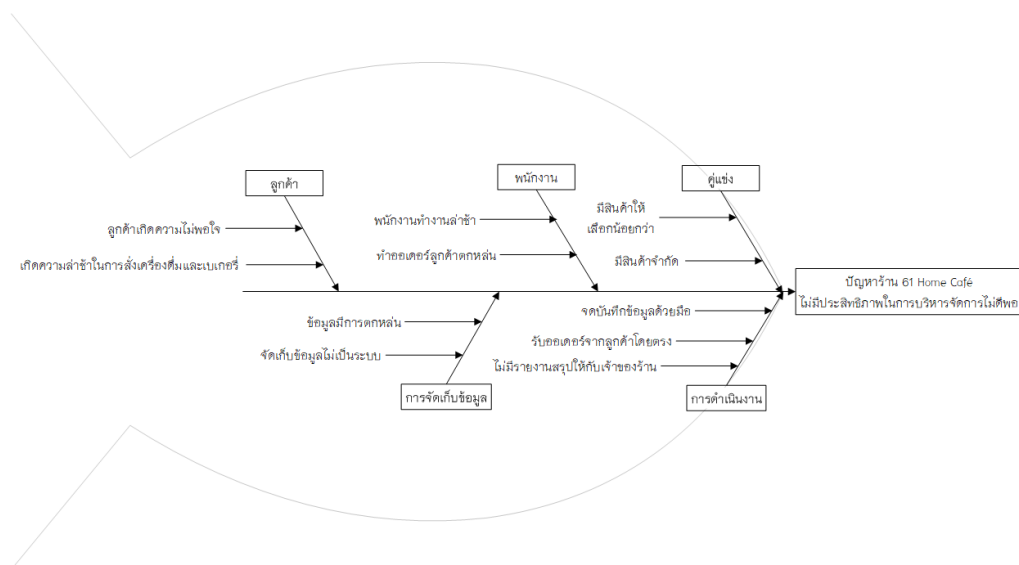
3.2.1.3 Flowchart ขั้นตอนการทำงานการสั่งซื้อสินค้าและวัตถุดิบเข้าร้าน

ขั้นตอนการทำงานการสั่งซื้อสินค้าและวัตถุดิบเข้าร้านเดิมนั้น เจ้าของของกิจการจะต้องไปดูรายการคงคลังสินค้าและวัตถุดิบที่ได้จัดไว้เพื่อจะดูสินค้าและวัตถุดิบที่ใกล้จะหมดหลังจากนั้นทำการเขียนรายการและจำนวนที่ต้องการซื้อเข้าร้าน



ภาพที่ 3.4 ขั้นตอนการทำงานการสั่งซื้อสินค้าและวัตถุดิบเข้าร้าน

3.2.2 ปัญหาที่พบในระบบงานเดิม



ภาพที่ 3.5 แผนผังก้างปลาแสดงปัญหาที่พบในระบบงานเดิม

จากภาพที่ 3.5 ศึกษาปัญหาของระบบงานเดิมที่ดำเนินอยู่ปัจจุบันได้พบสาเหตุที่ทำให้เกิดปัญหา และข้อบกพร่องต่าง ๆ ซึ่งส่งผลกระทบต่อประสิทธิภาพในการบริหารจัดการงานร้าน 61 Home Café ซึ่งปัญหาที่เกิดขึ้นสามารถระบุได้เป็นข้อ ๆ ดังนี้

3.2.2.1 กระบวนการทำงานยังไม่มีประสิทธิภาพที่ดีพอเนื่องจากการรับออเดอร์โดยการจดบันทึกด้วยมือหรือบางครั้งที่ไม่มีก็ต้องรับออเดอร์โดยการรับฟังและจำทำให้บางครั้งมีออเดอร์ตกหล่นหรือการเช็คสินค้าและวัตถุดิบเพื่อจัดทำตามออเดอร์ให้ลูกค้ามีความผิดพลาด

3.2.2.2 ลูกค้าไม่พึงพอใจในการบริการเนื่องจากกระบวนการทำงานของร้าน 61 Home Café เนื่องจากกระยะการรอคอยในการดำเนินงานค่อนข้างมีระยะเวลานาน

3.2.2.3 พนักงานขาดเทคโนโลยีที่ช่วยในการทำงานให้มีประสิทธิภาพ ทำให้การทำงานเกิดความผิดพลาดขึ้นได้

3.3 การวิเคราะห์ระบบงานใหม่

จากการศึกษาในระบบงานเดิม และความต้องการของระบบงานใหม่ ผู้พัฒนาระบบจะใช้เทคโนโลยีสารสนเทศเข้ามาช่วยในการทำงาน เพื่อให้เกิดประโยชน์ในรูปแบบเว็บแอปพลิเคชัน (Web Application) โดยจะสร้างฐานข้อมูลกลางที่ดูแลโดยระบบจัดการฐานข้อมูลจัดเก็บไว้ที่เครื่องคอมพิวเตอร์ที่ทำหน้าที่เป็นเว็บเซิร์ฟเวอร์ใช้ในการติดต่อสื่อสารผ่านเครือข่ายอินเทอร์เน็ต ในรูปแบบการใช้งานผ่านเว็บเบราว์เซอร์ (Web Browser) โดยให้ระบบงานใหม่รองรับการใช้งานผ่านเว็บไซต์ได้จึงได้จัดทำขั้นตอน และรวดเร็ว เพื่อให้สามารถบริการให้แก่ลูกค้ามีความรวดเร็วและประสิทธิภาพมากขึ้น

ขั้นตอนในการดำเนินงานใหม่ของการบริหารจัดการร้านเครื่องดื่มและเบเกอรี่กรณีศึกษาร้าน 61 Home Café มีลักษณะการดำเนินงานหลัก ๆ ดังนี้

ตารางที่ 3.1 ตารางข้อมูลลิสต์รายละเอียดของเอ็กเทอร์นัลเอ็นทิตี และโปรเซสที่เกี่ยวข้อง

รายการผู้ใช้ทั้งหมด	รายการข้อมูล	รายการโปรเซส
1) เจ้าของร้าน 2) ผู้ดูแลระบบ 3) พนักงาน 4) สมาชิก 5) ผู้ใช้ทั่วไป	1) เพิ่มข้อมูลผู้ใช้ 2) เพิ่มข้อมูลผู้ใช้สมาชิก 3) เพิ่มข้อมูลประเภทผู้ใช้สมาชิก 4) เพิ่มข้อมูลสินค้า 5) เพิ่มข้อมูลสต็อกสินค้า 6) เพิ่มข้อมูลประเภทสินค้า 7) เพิ่มข้อมูลวัตถุดิบ 8) เพิ่มข้อมูลสต็อกวัตถุดิบ 9) เพิ่มข้อมูลประเภทวัตถุดิบ 10) เพิ่มข้อมูลวัตถุดิบที่ใช้ทำสินค้า 11) เพิ่มข้อมูลคำสั่งซื้อ 12) เพิ่มข้อมูลรายละเอียดคำสั่งซื้อ 13) เพิ่มข้อมูลชำระเงิน 14) เพิ่มข้อมูลข่าวสาร 15) เพิ่มข้อมูลโปรโมชั่น 16) เพิ่มข้อมูลเงินเดือน 17) เพิ่มข้อมูลชื่อของเข้าร้าน	1) สมัครสมาชิก 2) การเข้าสู่ระบบ 3) จัดการข้อมูลผู้ใช้ 4) จัดการข้อมูลสินค้า 5) จัดการสต็อกสินค้า 5.1) แสดงสินค้า 5.1) เช็คสต็อกสินค้า 5.2) เพิ่ม ลบ แก้ไขสต็อกสินค้า 6) จัดการคำสั่งซื้อสินค้า 6.1) แสดงสินค้า 6.1) หยิบใส่ตะกร้า 6.2) คำนวณราคา 6.3) ยืนยันการสั่งซื้อ 7) จัดการชำระเงิน 7.1) ช่องทางการชำระเงินสด 7.2) ช่องทางการชำระเงินออนไลน์ 7.3) ยืนยันการชำระเงิน 7.4) ออกใบเสร็จ 8) จัดการชื่อของเข้าร้าน 8.1) แสดงสินค้าใกล้หมด 8.2) ชื่อของเข้าร้าน 9) จัดการโปรโมชั่นและประชาสัมพันธ์บนหน้าเว็บไซต์ 10) จัดการเงินเดือน

		10.1) แสดงเช็คชื่อ 11) ออกรายงาน - ออกรายงาน ยอดขาย ประจำวัน/เดือน/ปี - ออกรายงานสต็อก สินค้า - ออกรายงานสต็อก วัตถุดิบ - ออกรายงานการสั่งซื้อ ของเข้าร้าน - ออกรายงานรับ- ระบาย - การพยากรณ์วัตถุดิบ
--	--	---

3.3.1 แผนภาพบริบท (Context Diagram)

แผนภาพบริบทเป็นแผนภาพที่แสดงถึงภาพรวมของระบบ และความสัมพันธ์ระบบกับสิ่งแวดล้อมที่เกี่ยวข้องกับระบบรวมถึงเหตุการณ์ต่าง ๆ ที่ใช้ในระบบบริหารจัดการร้าน 61 Home Caféซึ่งสามารถแบ่งออกมาได้ ดังนี้

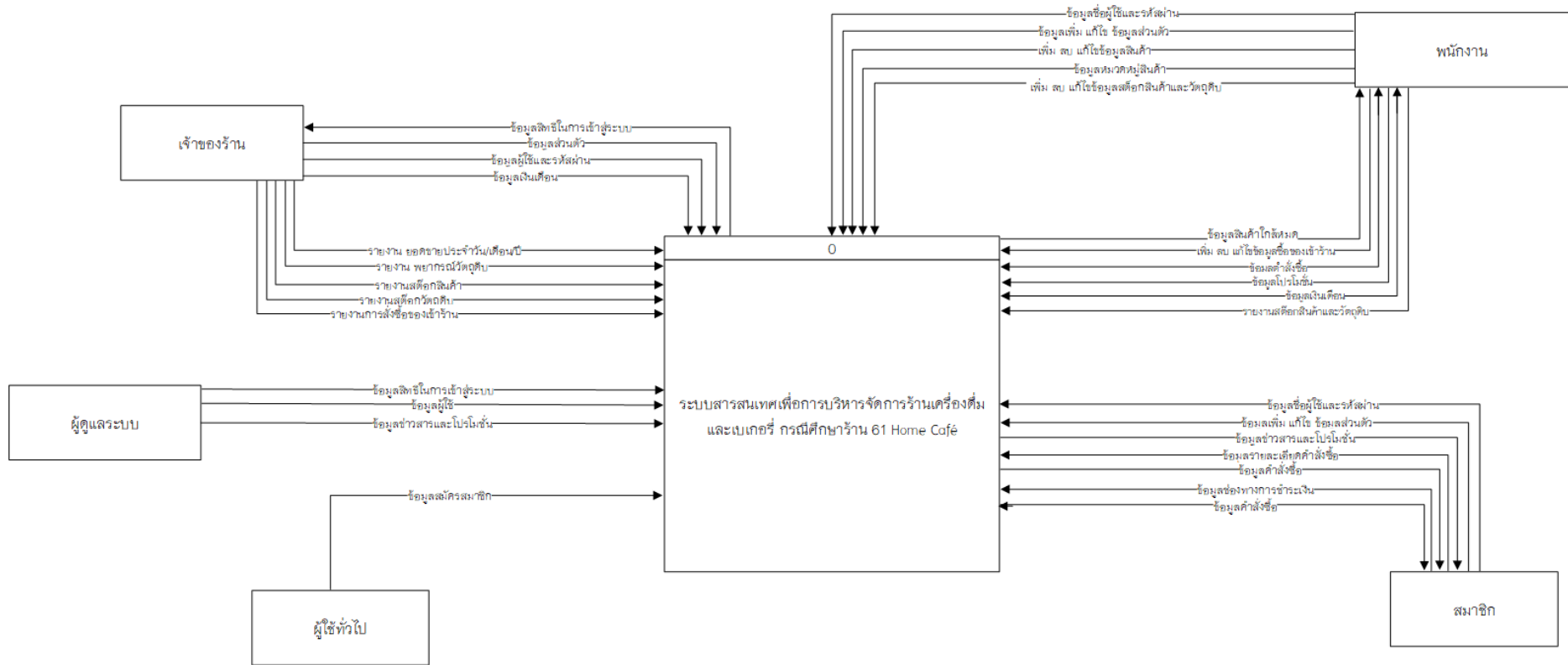
3.3.1.1 ผู้ใช้ในระบบ

- 1) เจ้าของร้าน
- 2) ผู้ดูแลระบบ
- 3) พนักงาน
- 4) สมาชิก
- 5) ผู้ใช้ทั่วไป

3.3.1.2 ความต้องการในระบบ

- 1) เจ้าของร้าน สามารถเข้าสู่ระบบเพื่อจัดการเงินเดือนพนักงานหรือดูข้อมูลรายงานสารสนเทศต่างๆ
- 2) ผู้ดูแลระบบ สามารถเข้าสู่ระบบเพื่อจัดการหน้าเว็บไซต์ และส่วนโปรโมชั่นหรือจัดการข้อมูลผู้ใช้และกำหนดสิทธิ์การใช้งานของผู้ใช้งาน
- 3) พนักงาน สามารถเข้าสู่ระบบเพื่อจัดการข้อมูลส่วนตัวสามารถเรียกดูและแก้ไขข้อมูลสินค้า สามารถเรียกดูและแก้ไขการสต็อกสินค้าวัตถุดิบ สามารถเรียกดูข้อมูลการซื้อของเข้าร้าน สามารถเรียกดูหรือจัดการคำสั่ง สามารถสั่งออเดอร์ สามารถส่งไปรษณีย์ให้ลูกค้าและสามารถดูรายงานต่างๆ
- 4) สมาชิก สามารถเข้าสู่ระบบเพื่อจัดการข้อมูลส่วนตัว สามารถสแกน qr Code เพื่อทำการสั่งซื้อ สามารถเลือกช่องทางการชำระเงินและสามารถเก็บไปรษณีย์และดูไปรษณีย์
- 5) ผู้ใช้ทั่วไป สามารถสมัครสมาชิก สามารถดูข่าวประชาสัมพันธ์หน้าเว็บไซต์ และสามารถสแกน qr Code เพื่อทำการสั่งซื้อ สามารถเลือกช่องทางการชำระเงิน

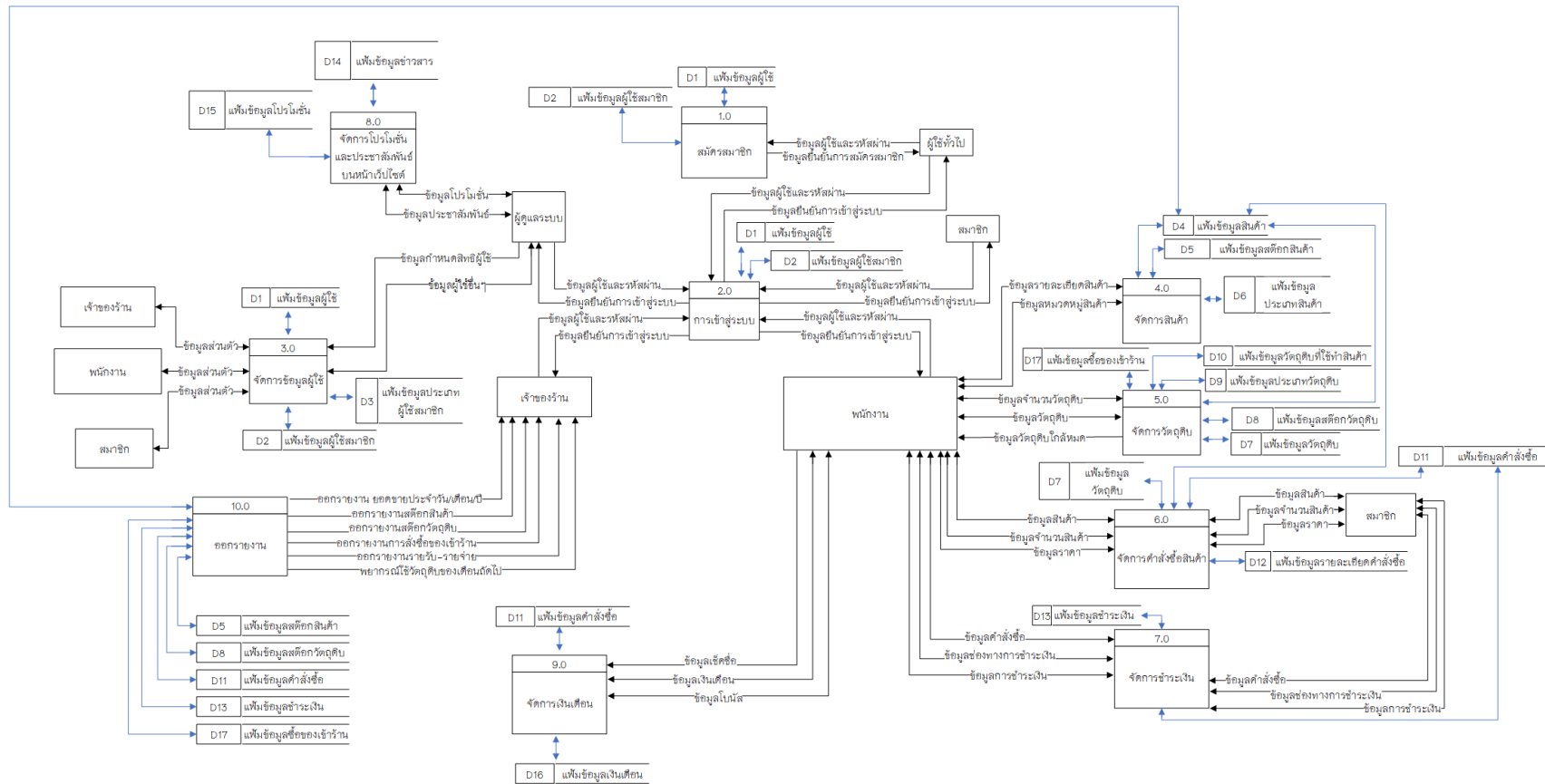
3.3.2 Context Diagram ระบบงานใหม่



ภาพที่ 3.6 แสดงแผนผังบริบท Context Diagram

3.3.3 แผนภาพกระแสข้อมูล (Data Flow Diagram)

แผนภาพกระแสข้อมูลเป็นแผนภาพที่แสดงถึงกระบวนการทำงานต่าง ๆ ของระบบว่ามีผู้ใช้งานเกี่ยวข้องกับกระบวนการทำงานในด้านใดบ้าง และแสดงการไหลของข้อมูลในกระบวนการรวมถึงการจัดเก็บข้อมูล



ภาพที่ 3.7 แผนภาพกระแสข้อมูล Data Flow Diagram

จากภาพที่ 3.7 แสดงแผนภาพกระแสข้อมูลระดับที่ 0 อธิบายการประมวลผลกระบวนการของการพัฒนาระบบสารสนเทศเพื่อการบริหารจัดการร้านเครื่องดื่มและเบเกอรี่ กรณีศึกษาร้าน 61 Home Café มีดังต่อไปนี้

ตารางที่ 3.2 แสดงคำอธิบายกระบวนการทำงานที่ 1.0 สมัครสมาชิก

Process Description	
System	ระบบสารสนเทศเพื่อการบริหารจัดการร้านเครื่องดื่มและเบเกอรี่ กรณีศึกษาร้าน 61 Home Café
DFD Number	1.0
Process Name	สมัครสมาชิก
Input Data Flow	ข้อมูลผู้ใช้และรหัสผ่าน
Output Data Flow	ข้อมูลยืนยันการสมัครสมาชิก
Data Store Used	แฟ้มข้อมูลผู้ใช้, แฟ้มข้อมูลผู้ใช้สมาชิก
Description	โปรเซสนี้ช่วยในการสมัครสมาชิก

ตารางที่ 3.3 แสดงคำอธิบายกระบวนการทำงานที่ 2.0 การเข้าสู่ระบบ

Process Description	
System	ระบบสารสนเทศเพื่อการบริหารจัดการร้านเครื่องดื่มและเบเกอรี่ กรณีศึกษาร้าน 61 Home Café
DFD Number	2.0
Process Name	การเข้าสู่ระบบ
Input Data Flow	ข้อมูลผู้ใช้และรหัสผ่าน
Output Data Flow	ข้อมูลยืนยันการเข้าสู่ระบบ

Data Store Used	แฟ้มข้อมูลผู้ใช้,แฟ้มข้อมูลผู้ใช้สมาชิก
Description	โปรเซสส์ช่วยในการเข้าสู่ระบบ

ตารางที่ 3.4 แสดงคำอธิบายกระบวนการทำงานที่ 3.0 จัดการข้อมูลผู้ใช้

Process Description	
System	ระบบสารสนเทศเพื่อการบริหารจัดการร้านเครื่องดื่มและเบเกอรี่ วิทยาลัยศึกษาราน 61 Home Café
DFD Number	3.0
Process Name	จัดการข้อมูลผู้ใช้
Input Data Flow	ข้อมูลกำหนดสิทธิ์ผู้ใช้,ข้อมูลข้อมูลผู้ใช้อื่นๆ,ข้อมูลส่วนตัว
Output Data Flow	ข้อมูลข้อมูลผู้ใช้อื่นๆ
Data Store Used	แฟ้มข้อมูลผู้ใช้,แฟ้มข้อมูลผู้ใช้สมาชิก,แฟ้มข้อมูลประเภทผู้ใช้สมาชิก
Description	โปรเซสส์ช่วยในการจัดการข้อมูลผู้ใช้

ตารางที่ 3.5 แสดงคำอธิบายกระบวนการทำงานที่ 4.0 จัดการข้อมูลสินค้า

Process Description	
System	ระบบสารสนเทศเพื่อการบริหารจัดการร้านเครื่องดื่มและเบเกอรี่ วิทยาลัยศึกษาราน 61 Home Café
DFD Number	4.0
Process Name	จัดการข้อมูลสินค้า

Input Data Flow	ข้อมูลรายละเอียดสินค้า, ข้อมูลหมวดหมู่สินค้า
Output Data Flow	ข้อมูลรายละเอียดสินค้า, ข้อมูลหมวดหมู่สินค้า
Data Store Used	แฟ้มข้อมูลสินค้า, แฟ้มข้อมูลสต็อกสินค้า, แฟ้มข้อมูลประเภทสินค้า
Description	โปรเซสที่ช่วยในการจัดการข้อมูลสินค้า

ตารางที่ 3.6 แสดงคำอธิบายกระบวนการทำงานที่ 5.0 จัดการสต็อกวัตถุดิบ

Process Description	
System	ระบบสารสนเทศเพื่อการบริหารจัดการร้านเครื่องดื่มและเบเกอรี่ กรณีศึกษาร้าน 61 Home Café
DFD Number	5.0
Process Name	จัดการสต็อกวัตถุดิบ
Input Data Flow	ข้อมูลจำนวนสินค้า, ข้อมูลสินค้า
Output Data Flow	ข้อมูลจำนวนสินค้า, ข้อมูลสินค้า, ข้อมูลสินค้าทั้งหมด
Data Store Used	แฟ้มข้อมูลวัตถุดิบ, แฟ้มข้อมูลสต็อกวัตถุดิบ, แฟ้มข้อมูลประเภทวัตถุดิบ, แฟ้มข้อมูลวัตถุดิบที่ใช้ทำสินค้า, แฟ้มข้อมูลชื่อของเขาร้าน
Description	สต็อกสินค้าพนักงานจะมีโปรเซสย่อย ดังนี้ <ul style="list-style-type: none"> - แสดงสินค้า - เช็คสต็อกสินค้า - เพิ่ม ลบ แก้ไขสต็อกสินค้า

ตารางที่ 3.7 แสดงคำอธิบายกระบวนการทำงานที่ 6.0 จัดการคำสั่งซื้อสินค้า

Process Description	
System	ระบบสารสนเทศเพื่อการบริหารจัดการร้านเครื่องดื่มและเบเกอรี่ วิทยาลัยการาน 61 Home Café
DFD Number	6.0
Process Name	จัดการคำสั่งซื้อสินค้า
Input Data Flow	ข้อมูลสินค้า, ข้อมูลจำนวนสินค้า, ข้อมูลราคา
Output Data Flow	ข้อมูลสินค้า, ข้อมูลจำนวนสินค้า, ข้อมูลราคา
Data Store Used	แฟ้มข้อมูลสินค้า, แฟ้มข้อมูลวัตถุดิบ, แฟ้มข้อมูลคำสั่งซื้อ, แฟ้มข้อมูลรายละเอียดคำสั่งซื้อ
Description	การสั่งซื้อสินค้าของลูกค้าจะมีโปรเซสย่อย ดังนี้ <ul style="list-style-type: none"> - แสดงสินค้า - หยิบใส่ตะกร้า - คำนวณราคา - ยืนยันการสั่งซื้อ

ตารางที่ 3.8 แสดงคำอธิบายกระบวนการทำงานที่ 7.0 จัดการชำระเงิน

Process Description	
System	ระบบสารสนเทศเพื่อการบริหารจัดการร้านเครื่องดื่มและเบเกอรี่ วิทยาลัยการาน 61 Home Café
DFD Number	7.0
Process Name	จัดการชำระเงิน
Input Data Flow	ข้อมูลคำสั่งซื้อ, ข้อมูลช่องทางการชำระเงิน, ข้อมูลการชำระเงิน

Output Data Flow	ข้อมูลคำสั่งซื้อ, ข้อมูลช่องทางการชำระเงิน, ข้อมูลการชำระเงิน
Data Store Used	แฟ้มข้อมูลคำสั่งซื้อ, แฟ้มข้อมูลชำระเงิน
Description	<p>การชำระเงินลูกค้าจะมีโปรเซสย่อยดังนี้</p> <ul style="list-style-type: none"> - แสดงคำสั่งซื้อ - ช่องทางการชำระเงินสด - ช่องทางการชำระเงินออนไลน์ - ยืนยันการชำระเงิน - ออกใบเสร็จ

ตารางที่ 3.9 แสดงคำอธิบายกระบวนการทำงานที่ 8.0 จัดการโปรโมชั่นและประชาสัมพันธ์บนหน้าเว็บไซต์

Process Description	
System	ระบบสารสนเทศเพื่อการบริหารจัดการร้านเครื่องดื่มและเบเกอรี่ กรณีศึกษาร้าน 61 Home Café
DFD Number	8.0
Process Name	จัดการโปรโมชั่นและประชาสัมพันธ์บนหน้าเว็บไซต์
Input Data Flow	ข้อมูลโปรโมชั่น, ข้อมูลประชาสัมพันธ์
Output Data Flow	ข้อมูลโปรโมชั่น, ข้อมูลประชาสัมพันธ์
Data Store Used	แฟ้มข้อมูลข่าวสาร, แฟ้มข้อมูลโปรโมชั่น
Description	โปรเซสนี้ช่วยในการจัดการโปรโมชั่นและประชาสัมพันธ์บนหน้าเว็บไซต์

ตารางที่ 3.10 แสดงคำอธิบายกระบวนการทำงานที่ 9.0 จัดการเงินเดือน

Process Description	
System	ระบบสารสนเทศเพื่อการบริหารจัดการร้านเครื่องดื่มและเบเกอรี่ วิทยาลัยการาน 61 Home Café
DFD Number	9.0
Process Name	จัดการเงินเดือน
Input Data Flow	ข้อมูลเช็คชื่อ, ข้อมูลเงินเดือน, ข้อมูลโบนัส
Output Data Flow	ข้อมูลเงินเดือน, ข้อมูลโบนัส
Data Store Used	แฟ้มข้อมูลคำสั่งซื้อ, แฟ้มข้อมูลเงินเดือน
Description	การจัดการเงินเดือนพนักงานจะมีโปรเซสย่อย ดังนี้ - แสดงเช็คชื่อ

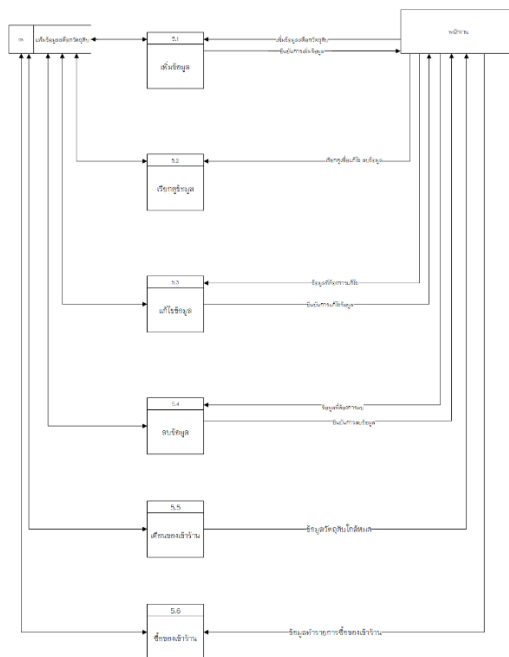
ตารางที่ 3.11 แสดงคำอธิบายกระบวนการทำงานที่ 10.0 ออกรายงาน

Process Description	
System	ระบบสารสนเทศเพื่อการบริหารจัดการร้านเครื่องดื่มและเบเกอรี่ วิทยาลัยการาน 61 Home Café
DFD Number	10.0
Process Name	ออกรายงาน
Input Data Flow	ข้อมูลสินค้า, ข้อมูลการชำระเงิน, ข้อมูลสต็อกสินค้าและวัตถุดิบ, ข้อมูลชื่อของเข้าร้าน
Output Data Flow	ออกรายงาน ยอดขายประจำวัน/เดือน/ปี, ออกรายงานสต็อกสินค้า, ออกรายงานสต็อกวัตถุดิบ, ออกรายงานการสั่งซื้อของเข้าร้าน, รายงานรายรับ-รายจ่าย, การพยากรณ์วัตถุดิบ

Data Store Used	แฟ้มข้อมูลสต็อกสินค้า,แฟ้มข้อมูลสต็อกวัตถุดิบ, แฟ้มข้อมูลคำสั่งซื้อ,แฟ้มข้อมูลชำระเงิน,แฟ้มข้อมูลชื่อ ของเข้าร้าน
Description	โปรเซสที่นำมาจัดการการออกรายงานมีการทำงาน ดังนี้ <ul style="list-style-type: none"> - ออกรายงาน ยอดขายประจำวัน/เดือน/ปี - ออกรายงานสต็อกสินค้า - ออกรายงานสต็อกวัตถุดิบ - ออกรายงานการสั่งซื้อของเข้าร้าน - ออกรายงานรายงานรายรับ-รายจ่าย - การพยากรณ์วัตถุดิบ

3.3.4.1 แผนภาพกระแสข้อมูล DFD 1

-โปรเซส 5 จัดการสต็อกวัตถุดิบ



ภาพที่ 3.8 แผนภาพกระแสข้อมูล DFD 1 โปรเซส 5 จัดการสต็อกวัตถุดิบ

ตารางที่ 3.12 แสดงคำอธิบายกระบวนการแผนภาพกระแสข้อมูล DFD 1 โปรเซสที่ 5.1

Process Description	
System	ระบบสารสนเทศเพื่อการบริหารจัดการร้านเครื่องดื่มและเบเกอรี่ กรณีศึกษาร้าน 61 Home Café
DFD Number	5.1
Process Name	เพิ่มข้อมูล
Input Data Flow	เพิ่มข้อมูลสต็อกวัตถุดิบ
Output Data Flow	ยืนยันการเพิ่มข้อมูล
Data Store Used	แฟ้มข้อมูลสต็อกวัตถุดิบ
Description	โปรเซสพนักงานเพิ่มข้อมูลวัตถุดิบ

ตารางที่ 3.13 แสดงคำอธิบายกระบวนการแผนภาพกระแสข้อมูล DFD 1 โปรเซสที่ 5.2

Process Description	
System	ระบบสารสนเทศเพื่อการบริหารจัดการร้านเครื่องดื่มและเบเกอรี่ กรณีศึกษาร้าน 61 Home Café
DFD Number	5.2
Process Name	เรียกดูข้อมูล
Input Data Flow	เรียกดูเพื่อแก้ไข ลบข้อมูล
Output Data Flow	เรียกดูเพื่อแก้ไข ลบข้อมูล
Data Store Used	แฟ้มข้อมูลสต็อกวัตถุดิบ
Description	โปรเซสพนักงานเรียกดูข้อมูลสต็อกวัตถุดิบ

ตารางที่ 3.14 แสดงคำอธิบายกระบวนการแผนภาพกระแสข้อมูล DFD 1 โปรเซสที่ 5.3

Process Description	
System	ระบบสารสนเทศเพื่อการบริหารจัดการร้านเครื่องดื่มและเบเกอรี่ กรณีศึกษาร้าน 61 Home Café
DFD Number	5.3
Process Name	แก้ไขข้อมูล
Input Data Flow	ข้อมูลที่ต้องการแก้ไข
Output Data Flow	ยืนยันการแก้ไขข้อมูล

Data Store Used	แฟ้มข้อมูลสต็อกวัตถุดิบ
Description	โปรเซสพนักงานแก้ไขข้อมูลสต็อกวัตถุดิบ

ตารางที่ 3.15 แสดงคำอธิบายกระบวนการแผนภาพกระแสข้อมูล DFD 1 โปรเซสที่ 5.4

Process Description	
System	ระบบสารสนเทศเพื่อการบริหารจัดการร้านเครื่องดื่มและเบเกอรี่ วิทยาลัยการอาชีวศึกษา 61 Home Café
DFD Number	5.4
Process Name	ลบข้อมูล
Input Data Flow	ข้อมูลที่ต้องการลบ
Output Data Flow	ยืนยันการลบข้อมูล
Data Store Used	แฟ้มข้อมูลสต็อกวัตถุดิบ
Description	โปรเซสพนักงานลบข้อมูลสต็อกวัตถุดิบ

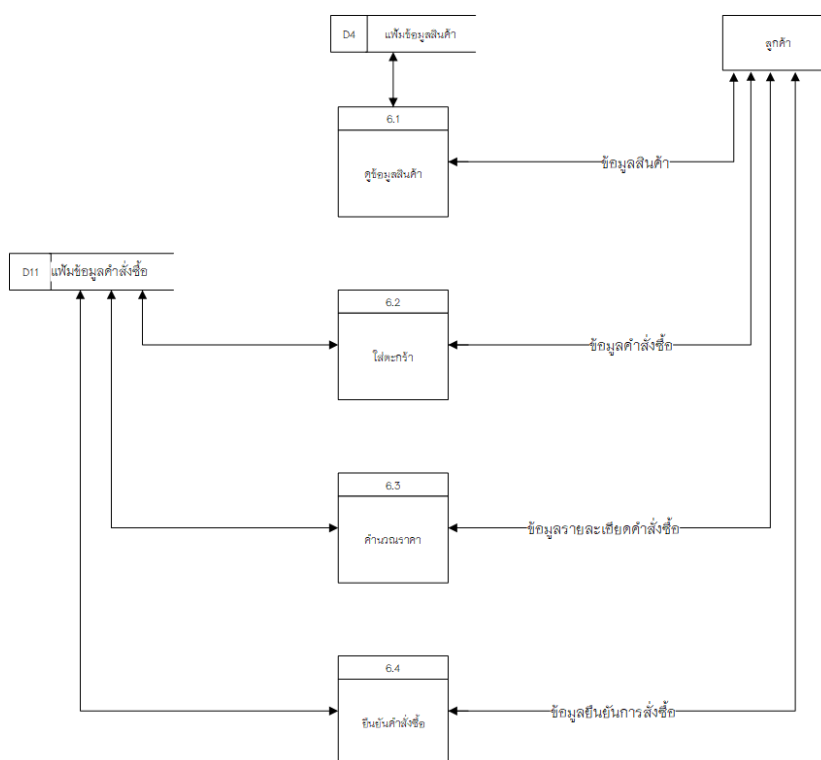
ตารางที่ 3.16 แสดงคำอธิบายกระบวนการแผนภาพกระแสข้อมูล DFD 1 โปรเซสที่ 5.5

Process Description	
System	ระบบสารสนเทศเพื่อการบริหารจัดการร้านเครื่องดื่มและเบเกอรี่ วิทยาลัยการอาชีวศึกษา 61 Home Café
DFD Number	5.5
Process Name	เดือนของเขาร้าน
Input Data Flow	ข้อมูลสต็อกวัตถุดิบ
Output Data Flow	ข้อมูลวัตถุดิบทั้งหมด
Data Store Used	แฟ้มข้อมูลสต็อกวัตถุดิบ
Description	โปรเซสเดือนพนักงานซื้อของเขาร้าน

ตารางที่ 3.17 แสดงคำอธิบายกระบวนการแผนภาพกระแสข้อมูล DFD 1 โปรเซสที่ 5.6

Process Description	
System	ระบบสารสนเทศเพื่อการบริหารจัดการร้านเครื่องดื่มและเบเกอรี่ กรณีศึกษาร้าน 61 Home Café
DFD Number	5.6
Process Name	ชื่อของเขาราน
Input Data Flow	ข้อมูลทำรายการชื่อของเขาราน
Output Data Flow	ข้อมูลทำรายการชื่อของเขาราน
Data Store Used	แฟ้มข้อมูลสต็อกวัตถุดิบ
Description	โปรเซสพนักงานชื่อของเขาราน

-โปรเซส 6 จัดการคำสั่งซื้อสินค้า



ภาพที่ 3.9 แผนภาพกระแสข้อมูล DFD 1 โปรเซส 6 จัดการคำสั่งซื้อสินค้า

ตารางที่ 3.18 แสดงคำอธิบายกระบวนการแผนภาพกระแสข้อมูล DFD 1 โปรเซสที่ 6.1

Process Description	
System	ระบบสารสนเทศเพื่อการบริหารจัดการร้านเครื่องดื่มและเบเกอรี่ วิทยาลัยศึกษาราน 61 Home Café
DFD Number	6.1
Process Name	ดูข้อมูลสินค้า
Input Data Flow	ข้อมูลสินค้า
Output Data Flow	ข้อมูลสินค้า
Data Store Used	แฟ้มข้อมูลสินค้า
Description	โปรเซสที่นำมามากการหยิบสินค้าใส่ตะกร้าเพื่อให้ลูกค้าใส่สินค้าใส่ตะกร้า

ตารางที่ 3.19 แสดงคำอธิบายกระบวนการแผนภาพกระแสข้อมูล DFD 1 โปรเซสที่ 6.2

Process Description	
System	ระบบสารสนเทศเพื่อการบริหารจัดการร้านเครื่องดื่มและเบเกอรี่ วิทยาลัยศึกษาราน 61 Home Café
DFD Number	6.2
Process Name	ใส่ตะกร้า
Input Data Flow	ข้อมูลคำสั่งซื้อ
Output Data Flow	ข้อมูลคำสั่งซื้อ
Data Store Used	แฟ้มข้อมูลคำสั่งซื้อ
Description	โปรเซสที่นำมาจัดการคำสั่งซื้อสินค้า

ตารางที่ 3.20 แสดงคำอธิบายกระบวนการแผนภาพกระแสข้อมูล DFD 1 โปรเซสที่ 6.1

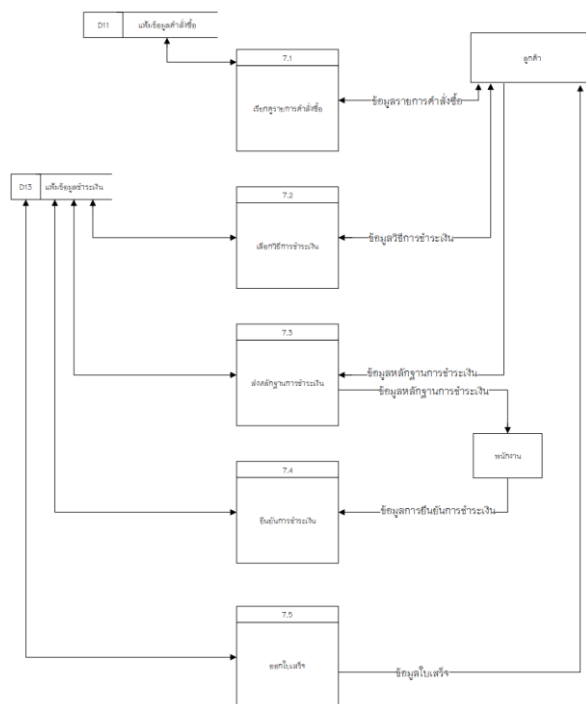
Process Description	
System	ระบบสารสนเทศเพื่อการบริหารจัดการร้านเครื่องดื่มและเบเกอรี่ วิทยาลัยศึกษาราน 61 Home Café
DFD Number	6.3
Process Name	คำนวณราคา
Input Data Flow	ข้อมูลรายละเอียดคำสั่งซื้อ
Output Data Flow	ข้อมูลรายละเอียดคำสั่งซื้อ
Data Store Used	แฟ้มข้อมูลคำสั่งซื้อ

Description	โปรเซสที่นำมาจัดการคำนวณราคา
-------------	------------------------------

ตารางที่ 3.21 แสดงคำอธิบายกระบวนการแผนภาพกระแสข้อมูล DFD 1 โปรเซสที่ 6.2

Process Description	
System	ระบบสารสนเทศเพื่อการบริหารจัดการร้านเครื่องดื่มและเบเกอรี่ วิทยาลัยการอาชีวศึกษา 61 Home Café
DFD Number	6.4
Process Name	ยืนยันสั่งซื้อสินค้า
Input Data Flow	ข้อมูลยืนยันสั่งซื้อสินค้า
Output Data Flow	ข้อมูลยืนยันสั่งซื้อสินค้า
Data Store Used	แฟ้มข้อมูลคำสั่งซื้อ
Description	โปรเซสที่นำมาจัดการยืนยันคำสั่งซื้อสินค้า

-โปรเซสที่ 7 จัดการชำระเงิน



ภาพที่ 3.10 แผนภาพกระแสข้อมูล DFD 1 โปรเซสที่ 7 จัดการชำระเงิน

ตารางที่ 3.22 แสดงคำอธิบายกระบวนการแผนภาพกระแสข้อมูล DFD 1 โพรเซสที่ 7.1

Process Description	
System	ระบบสารสนเทศเพื่อการบริหารจัดการร้านเครื่องดื่มและเบเกอรี่ กรณีศึกษาร้าน 61 Home Café
DFD Number	7.1
Process Name	เรียกดูรายการคำสั่งซื้อ
Input Data Flow	ข้อมูลรายการคำสั่งซื้อ
Output Data Flow	ข้อมูลรายการคำสั่งซื้อ
Data Store Used	แฟ้มข้อมูลคำสั่งซื้อ
Description	โพรเซสที่แสดงรายการคำสั่งซื้อให้กับลูกค้า

ตารางที่ 3.23 แสดงคำอธิบายกระบวนการแผนภาพกระแสข้อมูล DFD 1 โพรเซสที่ 7.2

Process Description	
System	ระบบสารสนเทศเพื่อการบริหารจัดการร้านเครื่องดื่มและเบเกอรี่ กรณีศึกษาร้าน 61 Home Café
DFD Number	7.2
Process Name	เลือกวิธีการชำระเงิน
Input Data Flow	ข้อมูลวิธีการชำระเงิน
Output Data Flow	ข้อมูลวิธีการชำระเงิน
Data Store Used	แฟ้มข้อมูลชำระเงิน
Description	โพรเซสที่แสดงวิธีการชำระเงินให้กับลูกค้า

ตารางที่ 3.24 แสดงคำอธิบายกระบวนการแผนภาพกระแสข้อมูล DFD 1 โพรเซสที่ 7.3

Process Description	
System	ระบบสารสนเทศเพื่อการบริหารจัดการร้านเครื่องดื่มและเบเกอรี่ กรณีศึกษาร้าน 61 Home Café
DFD Number	7.3

Process Name	ส่งหลักฐานการชำระเงิน
Input Data Flow	ข้อมูลหลักฐานการชำระเงิน
Output Data Flow	ข้อมูลหลักฐานการชำระเงิน
Data Store Used	แฟ้มข้อมูลชำระเงิน
Description	โปรเซสที่แสดงหลักฐานการชำระเงินให้กับพนักงาน

ตารางที่ 3.25 แสดงคำอธิบายกระบวนการแผนภาพกระแสข้อมูล DFD 1 โปรเซสที่ 7.4

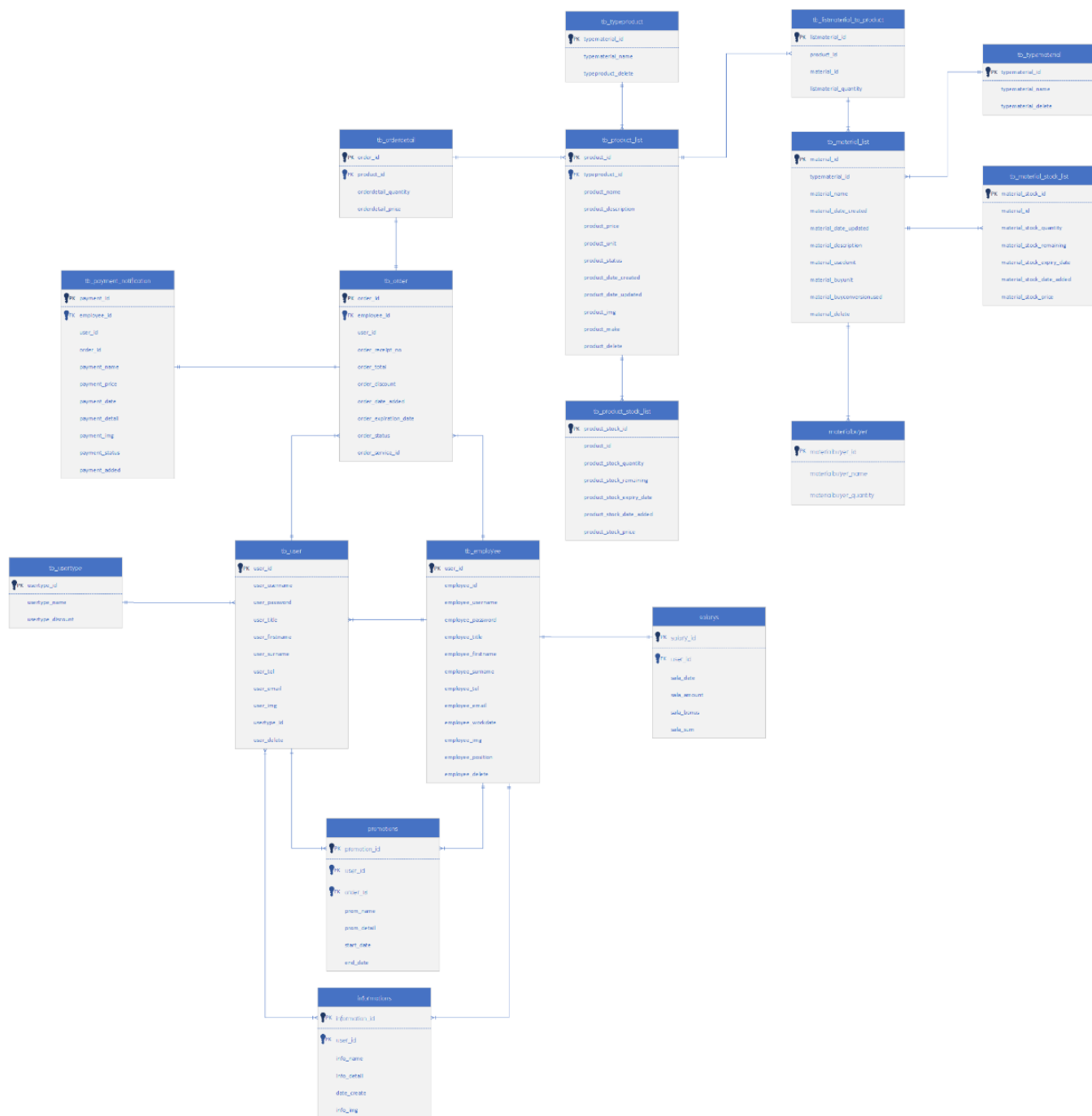
Process Description	
System	ระบบสารสนเทศเพื่อการบริหารจัดการร้านเครื่องดื่มและเบเกอรี่ วิทยาลัยการาน 61 Home Café
DFD Number	7.4
Process Name	ยืนยันการชำระเงิน
Input Data Flow	ข้อมูลการยืนยันการชำระเงิน
Output Data Flow	ข้อมูลการยืนยันการชำระเงิน
Data Store Used	แฟ้มข้อมูลชำระเงิน
Description	โปรเซสที่ยืนยันการชำระเงินให้กับลูกค้า

ตารางที่ 3.26 แสดงคำอธิบายกระบวนการแผนภาพกระแสข้อมูล DFD 1 โปรเซสที่ 7.5

Process Description	
System	ระบบสารสนเทศเพื่อการบริหารจัดการร้านเครื่องดื่มและเบเกอรี่ วิทยาลัยการาน 61 Home Café
DFD Number	7.5
Process Name	ออกใบเสร็จ
Input Data Flow	ข้อมูลใบเสร็จ

Output Data Flow	ข้อมูลใบเสร็จ
Data Store Used	แฟ้มข้อมูลชำระเงิน
Description	โปรแกรมที่ออกใบเสร็จคำสั่งซื้อให้กับลูกค้า

3.4 ความสัมพันธ์ของข้อมูล (ER-Diagram)



ภาพที่ 3.11 แสดงภาพความสัมพันธ์ของข้อมูลการบริหารจัดการร้านเครื่องดื่มและเบเกอรี่กรณีศึกษา ร้าน 61 Home Café

จากภาพที่ 3.12 แสดงภาพความสัมพันธ์ของข้อมูลการบริหารจัดการร้านเครื่องดื่มและเบเกอรี่
กรณีศึกษาร้าน 61 Home Café ได้ดังนี้

3.4.1 ตาราง tb_user ความสัมพันธ์ของข้อมูลแบบ One – to – Many กับตาราง tb_usertype
คือ ผู้ใช้งานหลายคน สามารถมีได้เพียงประเภทเดียวและในแต่ละประเภทสามารถมีได้ผู้ใช้งาน

3.4.2 ตาราง tb_user ความสัมพันธ์ของข้อมูลแบบ Many – to – Many กับตาราง promotions
คือ ผู้ใช้งานหลายคนสามารถดูโปรโมชั่นได้หลายโปรโมชั่น และหลายโปรโมชั่นก็สามารถถูกใช้ได้โดย
หลายผู้ใช้งาน

3.4.3 ตาราง tb_user ความสัมพันธ์ของข้อมูลแบบ Many – to – Many กับตาราง informations
คือ ผู้ใช้งานหลายคนสามารถดูข่าวสารได้หลายข่าวสาร และหลายข่าวสารก็สามารถถูกดูได้โดยหลาย
ผู้ใช้งาน

3.4.4 ตาราง tb_user ความสัมพันธ์ของข้อมูลแบบ One – to – Many กับตาราง tb_order คือ
ผู้ใช้งานหนึ่งคนสามารถสั่งได้หลายออเดอร์ และในแต่ละออเดอร์ต้องเป็นของผู้ใช้งานเพียงคนเดียว

3.4.5 ตาราง tb_employee ความสัมพันธ์ของข้อมูลแบบ one – to – Many กับตาราง tb_user
คือ หนึ่งพนักงานสามารถจัดการได้หลายสมาชิกและหลายสมาชิกจะถูกจัดการโดยหนึ่งพนักงาน

3.4.6 ตาราง tb_employee ความสัมพันธ์ของข้อมูลแบบ one – to – Many กับตาราง tb_order
คือ หนึ่งพนักงานสามารถสั่งซื้อได้หลายคำสั่งซื้อและหนึ่งคำสั่งซื้อจะมีหนึ่งพนักงานที่สั่ง

3.4.7 ตาราง tb_employee ความสัมพันธ์ของข้อมูลแบบ one – to – Many กับตาราง
promotionsคือ พนักงานหนึ่งคนสามารถเพิ่มโปรโมชั่นได้หลายโปรโมชั่น และแต่ละโปรโมชั่นจะมีการ
ดูแลโดยพนักงานเพียงคนเดียวเท่านั้น

3.4.8 ตาราง tb_employee ความสัมพันธ์ของข้อมูลแบบ one – to – Many กับตาราง
informations คือ ผู้ดูแลระบบหนึ่งคนสามารถเพิ่มข่าวสารประชาสัมพันธ์ได้หลายข่าวสาร และแต่ละ
ข่าวสารจะมีการดูแลโดยผู้ดูแลระบบเพียงคนเดียวเท่านั้น

3.4.9 ตาราง tb_employee ความสัมพันธ์ของข้อมูลแบบ one – to – Many กับตาราง salaries
คือ พนักงานหนึ่งคนสามารถมีข้อมูลเงินเดือนหนึ่งข้อมูล และแต่ละข้อมูลพนักงานจะมีพนักงานคน
เดียวเท่านั้น

3.4.10 ตาราง tb_order ความสัมพันธ์แบบ One-to-One กับตาราง tb_payment_notification คือ ในหนึ่งออเดอร์สามารถจ่ายได้ครั้งเดียว และ การชำระเงินแต่ละครั้งสามารถชำระได้ออเดอร์เดียว

3.4.11 ตาราง tb_order ความสัมพันธ์แบบ One-to-One กับตาราง tb_orderdetail คือ ในหนึ่งออเดอร์สามารถมีรายละเอียดสินค้าได้เพียงหนึ่ง และ ในแต่ละรายละเอียดสามารถมีได้เพียงหนึ่งสินค้า

3.4.12 ตาราง tb_product_list ความสัมพันธ์ของข้อมูลแบบ one - to - Many กับตาราง tb_orderdetail คือ หนึ่งรายละเอียดสินค้าจะมีหลายรายการสินค้าและหลายรายการสินค้าจะอยู่ในหนึ่งรายละเอียดคำสั่งซื้อ

3.4.13 ตาราง tb_product_list ความสัมพันธ์ของข้อมูลแบบ one - to - Many กับตาราง tb_typeproduct คือ หนึ่งหมวดหมู่ก็มีหลายรายการสินค้าและหลายรายการสินค้ามีให้เลือกหนึ่งหมวดหมู่

3.4.14 ตาราง tb_product_list ความสัมพันธ์ของข้อมูลแบบ one - to - Many กับตาราง tb_listmaterial_to_product คือ หนึ่งสินค้าจะมีการใช้หลายวัตถุดิบทำและหลายวัตถุดิบใช้ทำหนึ่งสินค้า

3.4.15 ตาราง tb_product_list ความสัมพันธ์ของข้อมูลแบบ one - to - Many กับตาราง tb_product_stock_list คือ หนึ่งสินค้าจะมีจำนวนนวนสินค้าหลายจำนวนและหลายจำนวนของสินค้าจะมีแค่หนึ่งสินค้า

3.4.16 ตาราง tb_material_to_product ความสัมพันธ์แบบ One-to-Many กับตาราง tb_material_list คือ ในหนึ่งรายการสินค้าใช้หลายวัตถุดิบ และ ในวัตถุดิบเป็นของสินค้าชิ้นเดียว

3.4.17 ตาราง tb_typematerial ความสัมพันธ์แบบ One-to-Many กับตาราง tb_material_list คือ ในหนึ่งประเภทวัตถุดิบมีได้หลายวัตถุดิบ และ แต่ละวัตถุดิบมีได้เพียงประเภทเดียว

3.4.18 ตาราง tb_material_list ความสัมพันธ์แบบ One -to- Many กับตาราง tb_material_stock_list คือ หนึ่งวัตถุดิบมีได้หลายสต็อกวัตถุดิบ และ สต็อกวัตถุดิบมีได้เพียงวัตถุดิบเดียว

3.4.19 ตาราง tb_material_list ความสัมพันธ์แบบ One -to- Many กับตาราง materialbuyer คือ หนึ่งวัตถุดิบถูกสั่งซื้อได้หลายวัตถุดิบ และ ในการสั่งซื้อสามารถสั่งได้ที่ละครั้ง

3.5 พจนานุกรมข้อมูล (Data Dictionary)

การวิเคราะห์เพื่อให้ได้มาซึ่งแผนภาพอีอาร์ หรืออีอาร์ไดอะแกรมนั้นจะให้พื้นฐานหลักอยู่ 3 ประการด้วยกัน ได้แก่

3.5.1 เอ็นติตี้ (Entity) คือ บุคคล วัตถุ สถานที่ และรวมถึงเหตุการณ์ที่ทำให้เกิดกลุ่มของข้อมูลที่ต้องการจัดเก็บ ซึ่งบ่งชี้ถึงความเป็นเอกลักษณ์เฉพาะตัวได้ (Uniquely identifiable)

3.5.2 ความสัมพันธ์ (Relation) คือ ค่าความสัมพันธ์ระหว่างเอ็นติตี้

3.5.3 แอททริบิวต์ (Attribute) คือ คุณสมบัติของเอ็นติตี้

ตารางที่ 3.27 แสดงเอ็นติตี้ทั้งหมดภายในกระบวนการของการบริหารจัดการร้านเครื่องดื่มและเบเกอรี่ กรณีศึกษาร้าน 61 Home Café

ตารางที่	ชื่อตาราง	ประเภท	รายละเอียด
1	tb_employee	Master	แฟ้มข้อมูลผู้ใช้
2	tb_listmaterial_to_product	Master	แฟ้มข้อมูลวัตถุดิบที่ใช้ทำสินค้า
3	tb_material_list	Master	แฟ้มข้อมูลวัตถุดิบ
4	tb_material_stock_list	Master	แฟ้มข้อมูลสต็อกวัตถุดิบ
5	tb_order	Transaction	แฟ้มข้อมูลคำสั่งซื้อ
6	tb_orderdetail	Transaction	แฟ้มข้อมูลรายละเอียดคำสั่งซื้อ
7	tb_payment_notification	Transaction	แฟ้มข้อมูลชำระหนี้
8	tb_product_list	Master	แฟ้มข้อมูลสินค้า
9	tb_product_stock_list	Master	แฟ้มข้อมูลสต็อกสินค้า
10	tb_typedmaterial	Master	แฟ้มข้อมูลประเภทวัตถุดิบ
11	tb_typeproduct	Master	แฟ้มข้อมูลประเภทสินค้า
12	tb_user	Master	แฟ้มข้อมูลผู้ใช้สมาชิก
13	tb_usertype	Master	แฟ้มข้อมูลประเภทผู้ใช้สมาชิก
14	informations	Master	แฟ้มข้อมูลข่าวสาร
15	salarys	Transaction	แฟ้มข้อมูลเงินเดือน
16	promotions	Transaction	แฟ้มข้อมูลโปรโมชั่น
17	materialbuyers	Transaction	แฟ้มข้อมูลชื่อของเขาร้าน

ตารางที่ 3.28 แสดงรายละเอียดของตาราง tb_employee

ชื่อตาราง : tb_employee			
ประเภทตาราง : Master			
คำอธิบาย : เก็บข้อมูลโอดีและรหัสผ่านของพนักงาน			
คีย์หลัก(Primary Key) : employee_id			
คีย์รอง (Foreign Key) :-			
ขอบเขตข้อมูล	ชนิดและขนาด	ความหมาย	ตัวอย่าง
employee_id	int(11)	รหัสผู้ใช้งาน	5
employee_username	varchar(100)	ชื่อผู้ใช้งาน	shueza007x
employee_password	varchar(100)	รหัสผ่าน	shue555
employee_title	varchar(10)	นายและนางสาว	นาย
employee_firstname	varchar(100)	ชื่อจริง	สงกรานต์
employee_surname	varchar(100)	นามสกุล	บรรหาญ
employee_tel	varchar(11)	เบอร์โทร	0812345678
employee_email	varchar(100)	อีเมล	shueza2015@hotmail.com
employee_workdate	date	วันเริ่มทำงาน	2023-01-01
employee_img	varchar(100)	รูปภาพ	5220050220341_2.jpg
employee_position	varchar(20)	ตำแหน่ง	เจ้าของร้าน
employee_delete	int(1)	สถานะบัญชี	0

คำอธิบาย: สถานะบัญชี ได้แก่

- 1 หมายถึง ยังมีบัญชีนี้อยู่
- 2 หมายถึง ไม่มีบัญชีนี้แล้ว/ถูกลบไปแล้ว

ตารางที่ 3.29 แสดงรายละเอียดของตาราง tb_listmaterial_to_product

ชื่อตาราง : tb_listmaterial_to_product			
ประเภทตาราง : Master			
คำอธิบาย : เก็บข้อมูลวัตถุดิบที่ใช้ในการทำสินค้า			
คีย์หลัก(Primary Key) : listmaterial_id			
คีย์รอง (Foreign Key) : -			
ขอบเขตข้อมูล	ชนิดและขนาด	ความหมาย	ตัวอย่าง
listmaterial_id	int(11)	รหัสรายการวัตถุดิบ	24
product_id	int(11)	รหัสสินค้า	13
material_id	int(11)	รหัสวัตถุดิบ	6
listmaterial_quantity	double(8,2)	จำนวน	300.00

ตารางที่ 3.30 แสดงรายละเอียดของตาราง tb_material_list

ชื่อตาราง : tb_material_list			
ประเภทตาราง : Master			
คำอธิบาย : เก็บข้อมูลวัตถุดิบ			
คีย์หลัก(Primary Key) : material_id			
คีย์รอง (Foreign Key) : -			
ขอบเขตข้อมูล	ชนิดและขนาด	ความหมาย	ตัวอย่าง
material_id	int(11)	รหัสวัตถุดิบ	18
typematerial_id	int(2)	รหัสประเภทวัตถุดิบ	17
material_name	varchar(100)	ชื่อวัตถุดิบ	นมสด
material_date_created	datetime	วันที่ผลิต	2023-01-08 16:17:45
material_date_updated	datetime	วันหมดอายุ	2023-01-08 16:20:11
material_description	varchar(200)	คำอธิบาย	นมสด
material_usedunit	varchar(20)	หน่วยที่ใช้	มิลลิลิตร
material_buyunit	varchar(20)	หน่วยที่รับมา	แกลลอน
material_buyconversionused	double(8,2)	ราคา	1000.00
material_delete	int(1)	สถานะวัตถุดิบ	0

คำอธิบาย: สถานะวัสดุดิบ ได้แก่

- 0 หมายถึง ยังมีวัสดุดิบนี้อยู่
- 1 หมายถึง ไม่มีวัสดุดิบนี้แล้ว/ถูกลบไปแล้ว

ตารางที่ 3.31 แสดงรายละเอียดของตาราง tb_material_stock_list

ชื่อตาราง : tb_material_stock_list			
ประเภทตาราง : Master			
คำอธิบาย : เก็บข้อมูลสต็อกวัสดุดิบ			
คีย์หลัก(Primary Key) : material_stock_id			
คีย์รอง (Foreign Key) :			
ขอบเขตข้อมูล	ชนิดและขนาด	ความหมาย	ตัวอย่าง
material_stock_id	int(11)	รหัสสต็อกสินค้า	33
material_id	int(11)	รหัสสินค้า	19
material_stock_quantity	double(8,2)	จำนวน	10000.00
material_stock_remaining	double(8,2)	คงเหลือ	10000.00
material_stock_expiry_date	datetime	วันหมดอายุ	0000-00-00 00:00:00
material_stock_date_added	timestamp	วันที่ผลิต	2023-01-08 17:21:07
material_stock_price	double(8,2)	ราคา	1000.00

ตารางที่ 3.32 แสดงรายละเอียดของตาราง tb_order

ชื่อตาราง : tb_order			
ประเภทตาราง : Transaction			
คำอธิบาย : เก็บข้อมูลการสั่งอาหาร			
คีย์หลัก(Primary Key) : order_id			
คีย์รอง (Foreign Key) :			
ขอบเขตข้อมูล	ชนิดและขนาด	ความหมาย	ตัวอย่าง
orders_id	int(11)	รหัสออเดอร์	57
employee_id	int(11)	รหัสพนักงาน	17
user_id	int(11)	รหัสผู้ใช้งาน	13
order_receipt_no	varchar(11)	รหัสใบเสร็จ	1
order_total	double(8,2)	ราคารวม	50.00
order_discount	double(8,2)	ลดราคา	0.00
order_date_added	datetime	วันที่ออเดอร์	2023-01-08 17:57:49
order_expiration_date	datetime	วันหมดอายุออเดอร์	NULL
order_status	varchar(50)	สถานะออเดอร์	กำลังทำอาหาร

ตารางที่ 3.33 แสดงรายละเอียดของตาราง tb_orderdetail

ชื่อตาราง : tb_orderdetail			
ประเภทตาราง : Transaction			
คำอธิบาย : เก็บข้อมูลรายละเอียดออเดอร์			
คีย์หลัก(Primary Key) : order_id			
คีย์รอง (Foreign Key) :			
ขอบเขตข้อมูล	ชนิดและขนาด	ความหมาย	ตัวอย่าง
order_id	int(11)	รหัสออเดอร์	1
product_id	int(11)	รหัสสินค้า	81
orderdetail_quantity	int(11)	จำนวน	1
orderdetail_price	double(8,2)	ราคา	50.00

ตารางที่ 3.34 แสดงรายละเอียดของตาราง tb_payment_notification

ชื่อตาราง : tb_payment_notification			
ประเภทตาราง : Transaction			
คำอธิบาย : เก็บข้อมูลการแจ้งชำระเงิน			
คีย์หลัก : payment_id			
คีย์รอง :			
เขตข้อมูล	ชนิดและขนาด	ความหมาย	ตัวอย่าง
payment_id	int(11)	รหัสการชำระเงิน	17
employee_id	int(11)	รหัสพนักงาน	17
user_id	int(11)	รหัสผู้ใช้	13
order_id	int(11)	รหัสออเดอร์	57
payment_name	varchar(100)	ชื่อผู้ชำระเงิน	จุเลียน
payment_price	double(8,2)	จำนวนเงิน	0.00
payment_date	datetime	วันเพิ่มการชำระเงิน	2023-01-08 23:58:00
payment_detail	varchar(100)	รายละเอียด	ชำระเงิน
payment_img	varchar(100)	รูปภาพสลิปเงิน	ดาวนโหลด.jpg
payment_status	varchar(50)	สถานะ	อนุมัติการสั่งซื้อ
payment_added	timestamp	วันที่ชำระเงิน	2023-01-08 23:59:20

ตารางที่ 3.35 แสดงรายละเอียดของตาราง tb_product_list

ชื่อตาราง : tb_product_list			
ประเภทตาราง : Master			
คำอธิบาย : เก็บข้อมูลสินค้า			
คีย์หลัก : product_id			
คีย์รอง :			
เขตข้อมูล	ชนิดและขนาด	ความหมาย	ตัวอย่าง
product_id	int(11)	รหัสสินค้า	81
typeproduct_id	int(2)	รหัสประเภทสินค้า	4
product_name	varchar(100)	ชื่อสินค้า	เอสเปรสโซ
product_description	varchar(200)	รายละเอียดสินค้า	เอสเปรสโซ
product_price	int(11)	ราคา	50
product_unit	varchar(20)	หน่วย	แก้ว
product_status	varchar(20)	สถานะ	เปิดขาย
product_date_created	datetime	วันที่ผลิต	2023-01-08 16:30:20
product_date_updated	datetime	วันที่อัปเดต	2023-01-08 16:30:20
product_img	varchar(100)	รูปภาพ	0010683461220_bake.jpg
product_make	varchar(20)	ทำสินค้า	ทำเอง
product_delete	int(1)	สถานะสินค้า	0

คำอธิบาย: สถานะสินค้า ได้แก่

- 0 หมายถึง ยังมีสินค้านี้อยู่
- 1 หมายถึง ไม่มีสินค้านี้อีกแล้ว/ถูกลบไปแล้ว

ตารางที่ 3.36 แสดงรายละเอียดของตาราง tb_product_stock_list

ชื่อตาราง : tb_product_stock_list			
ประเภทตาราง : Master			
คำอธิบาย : เก็บข้อมูลสต็อกสินค้า			
คีย์หลัก(Primary Key) : product_stock_id			
คีย์รอง (Foreign Key) : product_id			
ขอบเขตข้อมูล	ชนิดและขนาด	ความหมาย	ตัวอย่าง
product_stock_id	int(11)	รหัสสต็อกสินค้า	45
product_id	int(11)	รหัสสินค้า	33
product_stock_quantity	int(11)	จำนวนสินค้า	100
product_stock_remaining	int(11)	จำนวนเหลือสินค้า	79
product_stock_expiry_date	datetime	วันหมดอายุ	2023-01-13 00:00:00
product_stock_date_added	timestamp	วันผลิต	2022-10-04 21:14:31
product_stock_price	double(8,2)	ราคา	10.00

ตารางที่ 3.37 แสดงรายละเอียดของตาราง tb_typematerial

ชื่อตาราง : tb_typematerial			
ประเภทตาราง : Master			
คำอธิบาย : เก็บข้อมูลประเภทวัสดุ			
คีย์หลัก(Primary Key) : typematerial_id			
คีย์รอง (Foreign Key) : -			
ขอบเขตข้อมูล	ชนิดและขนาด	ความหมาย	ตัวอย่าง
typematerial_id	int(2)	รหัสประเภทวัสดุ	16
typematerial_name	varchar(100)	ชื่อประเภทวัสดุ	สำหรับเครื่องมือ
typematerial_delete	int(1)	สถานะประเภทวัสดุ	0

คำอธิบาย: สถานะประเภทวัสดุ ได้แก่

0 หมายถึง ยังมีประเภทวัสดุนี้อยู่

1 หมายถึง ไม่มีประเภทวัตถุดิบนี้แล้ว/ถูกลบไปแล้ว

ตารางที่ 3.38 แสดงรายละเอียดของตาราง tb_typeproduct

ชื่อตาราง : tb_typeproduct			
ประเภทตาราง : Master			
คำอธิบาย : เก็บข้อมูลประเภทสินค้า			
คีย์หลัก(Primary Key) : typeproduct_id			
คีย์รอง (Foreign Key) : -			
ขอบเขตข้อมูล	ชนิดและขนาด	ความหมาย	ตัวอย่าง
typeproduct_id	int(2)	รหัสประเภทสินค้า	3
typeproduct_name	varchar(100)	ชื่อประเภทสินค้า	เครื่องดื่ม
typeproduct_delete	int(1)	สถานะประเภทสินค้า	0

คำอธิบาย: สถานะประเภทสินค้า ได้แก่

0 หมายถึง ยังมีประเภทสินค้านี้อยู่

1 หมายถึง ไม่มีประเภทสินค้านี้อีกแล้ว/ถูกลบไปแล้ว

ตารางที่ 3.39 แสดงรายละเอียดของตาราง tb_user

ชื่อตาราง : tb_user			
ประเภทตาราง : Master			
คำอธิบาย : เก็บข้อมูลผู้ใช้สมาชิก			
คีย์หลัก(Primary Key) : tb_user			
คีย์รอง (Foreign Key) : -			
ขอบเขตข้อมูล	ชนิดและขนาด	ความหมาย	ตัวอย่าง
user_id	int(11)	รหัสผู้ใช้	1
user_username	varchar(100)	ชื่อผู้ใช้	member
user_password	varchar(100)s	รหัสผ่านผู้ใช้	12345
user_title	varchar(10)	คำนำหน้า	นาย
user_firstname	varchar(100)	ชื่อของผู้ใช้	สงกรานต์

user_surname	varchar(100)	นามสกุลผู้ใช้	บรรหาญ
user_tel	varchar(11)	เบอร์โทรศัพท์	0837609198
user_email	varchar(100)	อีเมล	songkran_ba63@live.rmutl.ac.th
user_img	varchar(100)	รูปภาพ	Test.png
usertype_id	int(11)	ประเภทของผู้ใช้	1
user_delete	int(1)	สถานะบัญชี	0

คำอธิบาย: สถานะบัญชี ได้แก่

0 หมายถึง ยังมีบัญชีนี้อยู่

1 หมายถึง ไม่มีบัญชีนี้แล้ว/ถูกลบไปแล้ว

ตารางที่ 3.40 แสดงรายละเอียดของตาราง tb_usertype

ชื่อตาราง : tb_usertype			
ประเภทตาราง : Master			
คำอธิบาย : เก็บข้อมูลประเภทของผู้ใช้สมาชิก			
คีย์หลัก(Primary Key) : usertype_id			
คีย์รอง (Foreign Key) : -			
ขอบเขตข้อมูล	ชนิดและขนาด	ความหมาย	ตัวอย่าง
usertype_id	int(2)	รหัสประเภทผู้ใช้สมาชิก	1
usertype_name	varchar(100s)	ชื่อประเภทผู้ใช้สมาชิก	สมาชิก
usertype_discount	int(2)	ประเภทผู้ใช้สมาชิกที่ลดราคา	0

ตารางที่ 3.41 แสดงรายละเอียดของตาราง informations

ชื่อตาราง : informations			
ประเภทตาราง : Master			
คำอธิบาย : เก็บข้อมูลข่าวสาร			
คีย์หลัก(Primary Key) : informations_id			
คีย์รอง (Foreign Key) : -s			
ขอบเขตข้อมูล	ชนิดและขนาด	ความหมาย	ตัวอย่าง
information_id	varchar(10)	รหัสข่าวสาร	003
information_name	varchar(100)	หัวข้อข่าวสาร	ประกาศสินค้าต่างๆ
information_details	varchar(200)	รายละเอียด	ร้านมีสินค้าตัวใหม่ สามารถซื้อ ค่าที่ได้ที่ร้าน
informations_date	DATE	วันที่ประกาศ	28/11/2565 21:00:43
information_img_name	VACHAR(100)	รูปภาพ	P002.jpg

ตารางที่ 3.42 แสดงรายละเอียดของตาราง salarys

ชื่อตาราง : salarys			
ประเภทตาราง : Transaction			
คำอธิบาย : เก็บข้อมูลเงินเดือนพนักงาน			
คีย์หลัก : salary_id			
คีย์รอง : user_id			
เขตข้อมูล	ชนิดและขนาด	ความหมาย	ตัวอย่าง
salary_id	VARCHAR(11)	รหัสเงินเดือน	002
user_id	VARCHAR(11)	รหัสผู้ใช้งาน	003
sala_date	DATE	วันที่เข้างาน	23/07/2564
sala_amount	INT(5)	จำนวนการเข้างาน	10

ตารางที่ 3.43 แสดงรายละเอียดของตาราง promotions

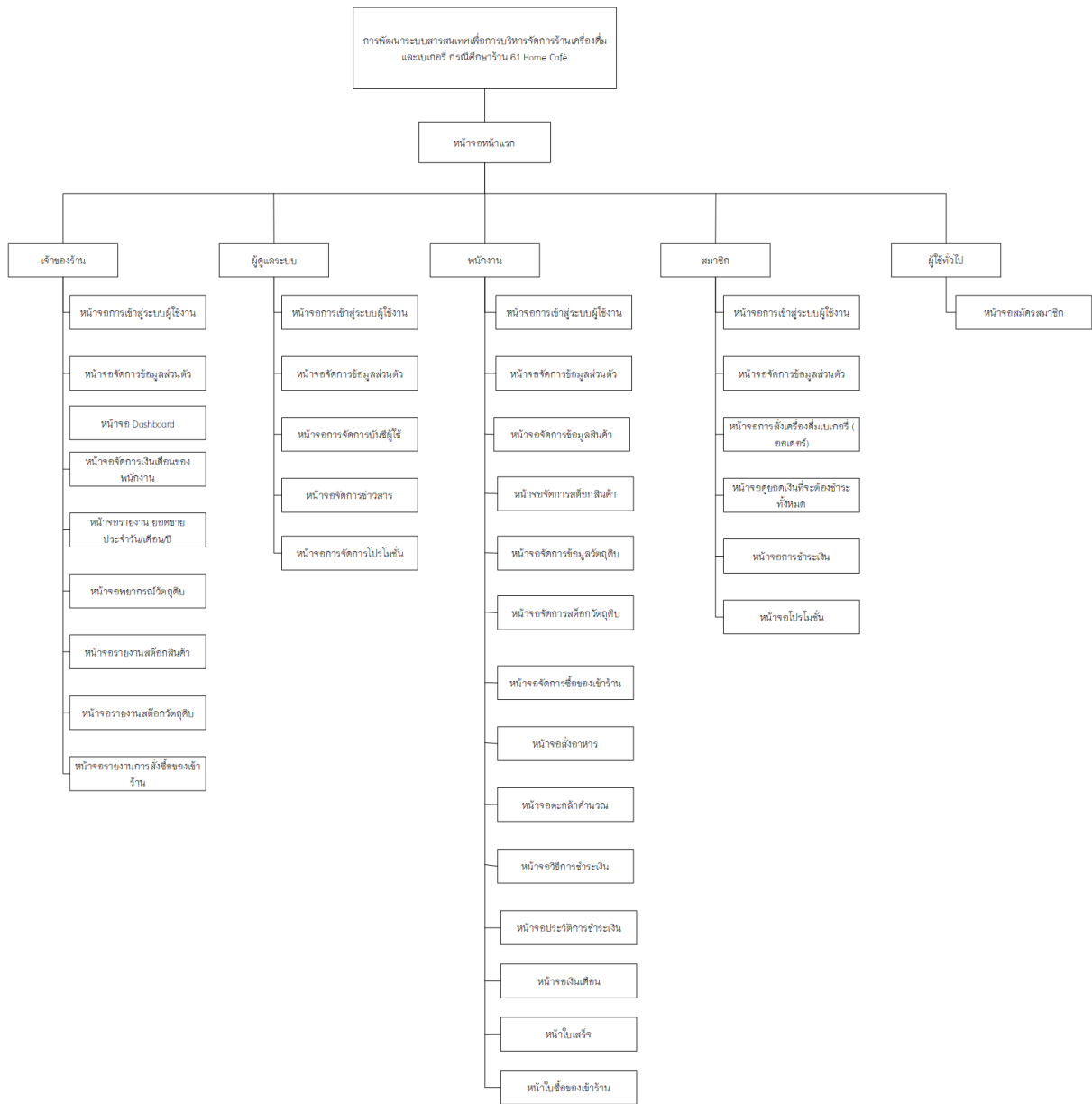
ชื่อตาราง : promotions			
ประเภทตาราง : Transaction			
คำอธิบาย : เก็บข้อมูลโปรโมชั่น			
คีย์หลัก(Primary Key) : promotion_id			
คีย์รอง (Foreign Key) : user_id			
ขอบเขตข้อมูล	ชนิดและขนาด	ความหมาย	ตัวอย่าง
promotion_id	varchar(10)	รหัสโปรโมชั่น	003
promotion_name	varchar(100)	ชื่อโปรโมชั่น	ประกาศโปรโมชั่นต่างๆ
promotion_detail	TEXT	รายละเอียด	เมื่อซื้อสินค้าสะสมครบ 10 แก้ว รับฟรี 1 แก้ว!!
promotion_date	DATE	วันเวลา	28/11/2565 21:00:43
information_img_name	VACHAR(100)	รูปภาพ	P002.jpg

ตารางที่ 3.44 แสดงรายละเอียดของตาราง materialbuyer

ชื่อตาราง : materialbuyer			
ประเภทตาราง : Transaction			
คำอธิบาย : เก็บข้อมูลซื้อของเขาร้าน			
คีย์หลัก(Primary Key) : materialbuyer_id			
คีย์รอง (Foreign Key) : -			
ขอบเขตข้อมูล	ชนิดและขนาด	ความหมาย	ตัวอย่าง
materialbuyer_id	int(10)	รหัสซื้อของเขาร้าน	3
materialbuyer_name	varchar(100)	ชื่อสิ่งที่ต้องการซื้อของเขาร้าน	เมล็ดกาแฟ
materialbuyer_quantity	int(10)s	จำนวน	10

3.6 โครงสร้างระบบ

โครงสร้างการบริหารจัดการร้านเครื่องดื่มและเบเกอรี่ กรณีศึกษาร้าน 61 Home Café

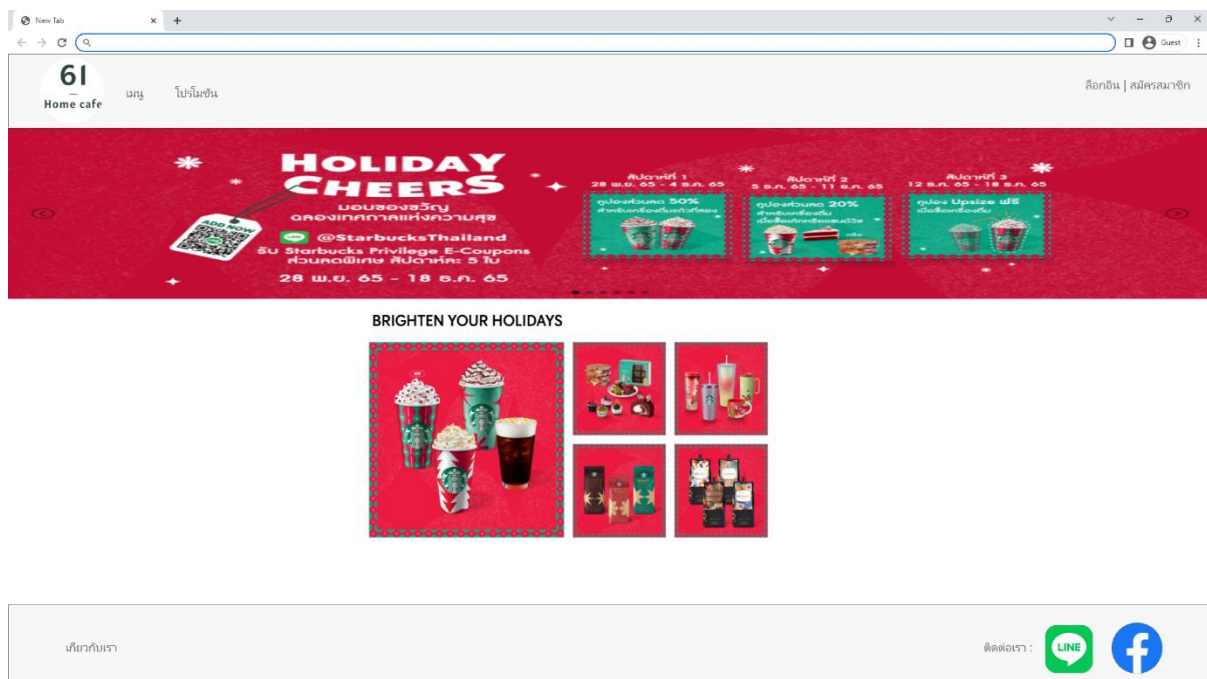


ภาพที่ 3.12 แสดงภาพโครงสร้างการบริหารจัดการร้านเครื่องดื่มและเบเกอรี่ กรณีศึกษาร้าน 61 Home Cafés

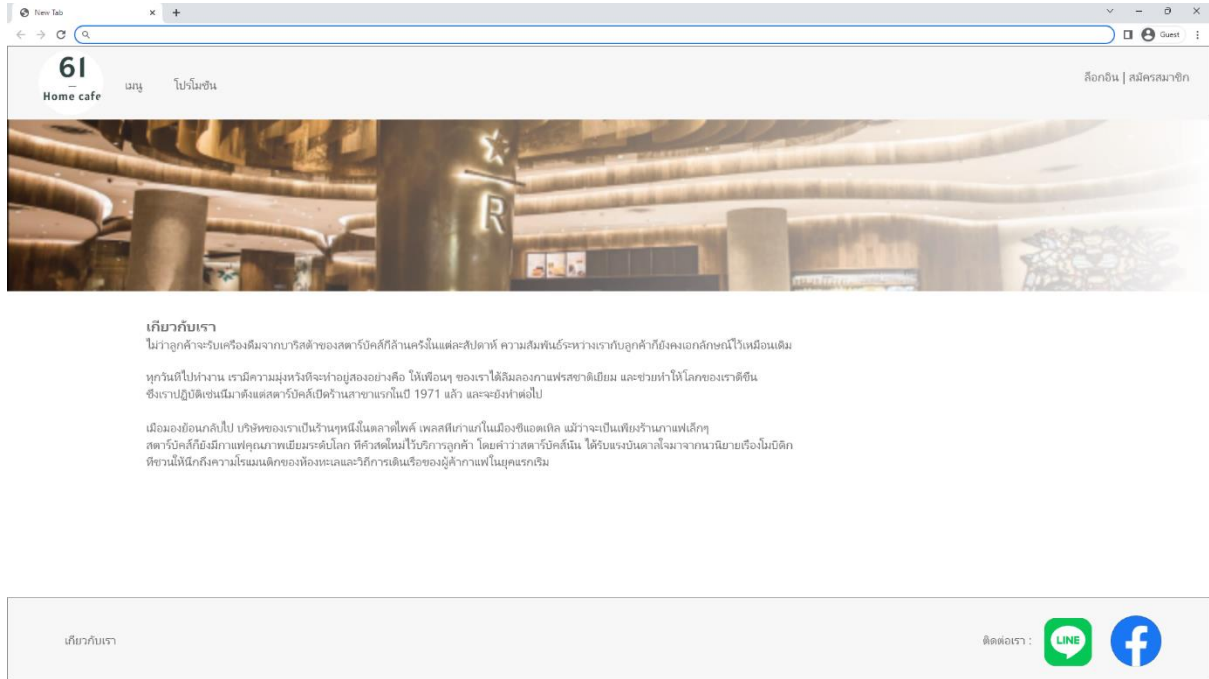
3.7 ออกแบบหน้าจอ

การออกแบบหน้าจอ มีการออกแบบหน้าจอโดยแบ่งตามประเภทของผู้ใช้งาน ซึ่งประกอบด้วย 5 ผู้ใช้งาน ดังนี้

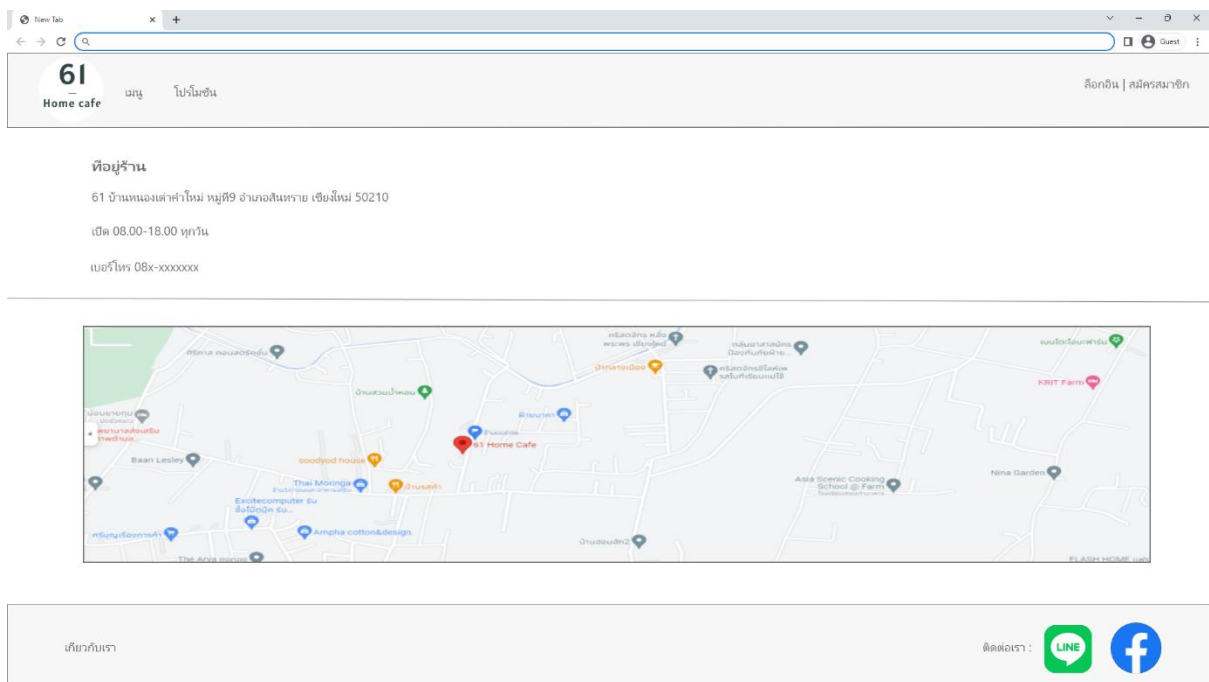
- 1) เจ้าของกิจการ
- 2) ผู้ดูแลระบบ
- 3) พนักงาน
- 4) สมาชิก
- 5) ผู้ใช้ทั่วไป



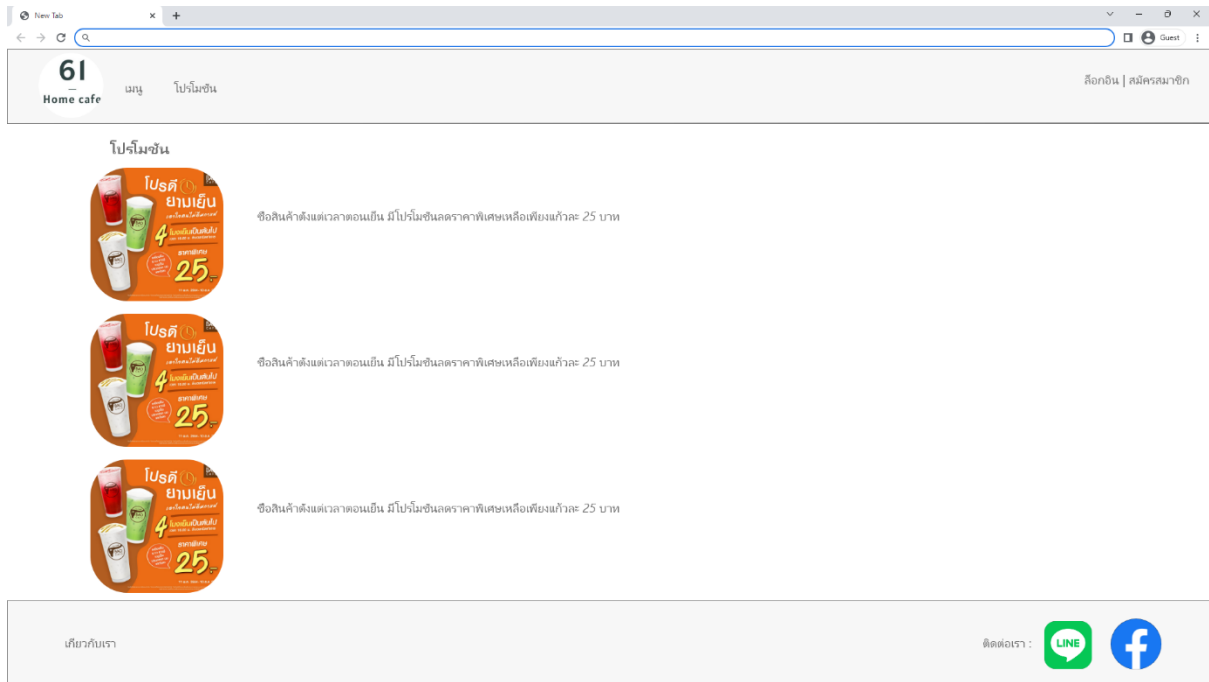
ภาพที่ 3.13 แสดงภาพหน้าจอนำหน้าแรกของเว็บไซต์



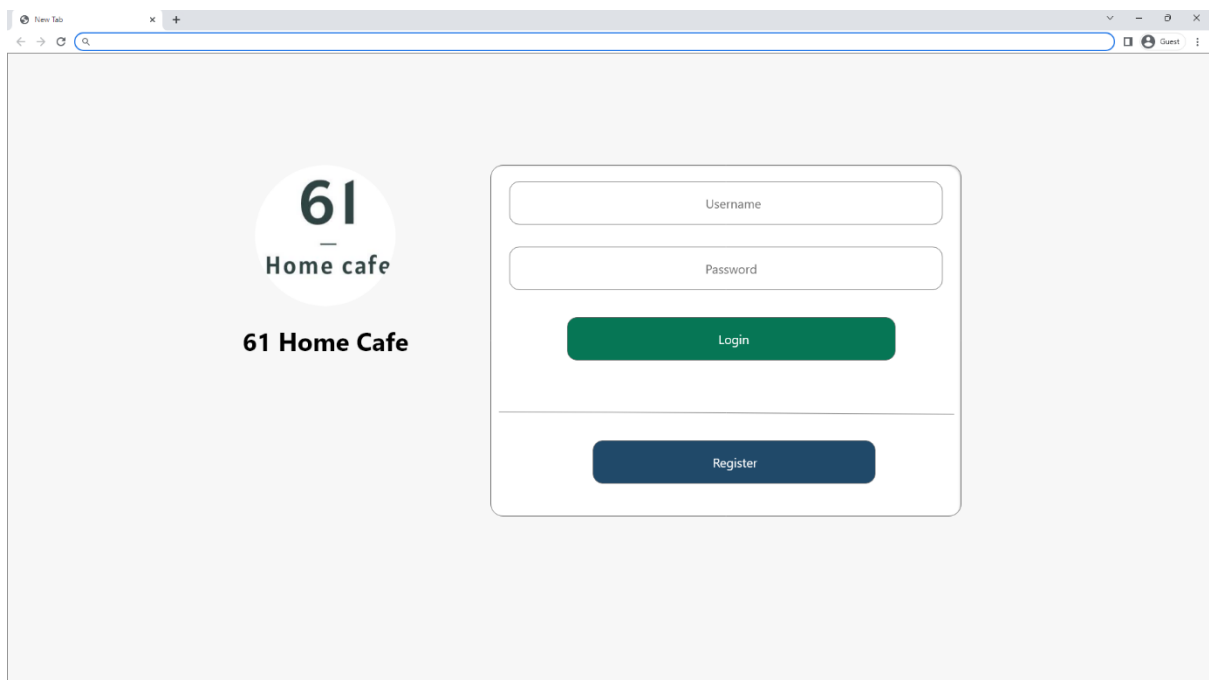
ภาพที่ 3.14 แสดงภาพหน้าจอเกี่ยวกับเรา



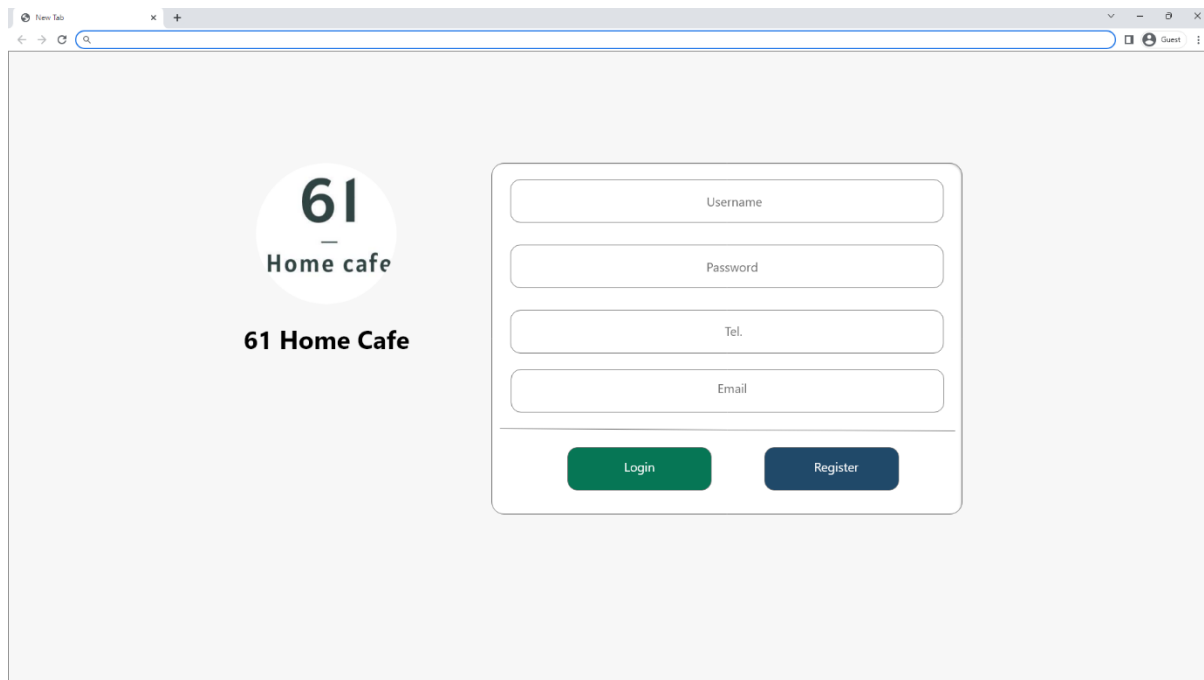
ภาพที่ 3.15 แสดงภาพหน้าจอติดต่อเราเรา



ภาพที่ 3.16 แสดงภาพหน้าจอโปรโมชัน

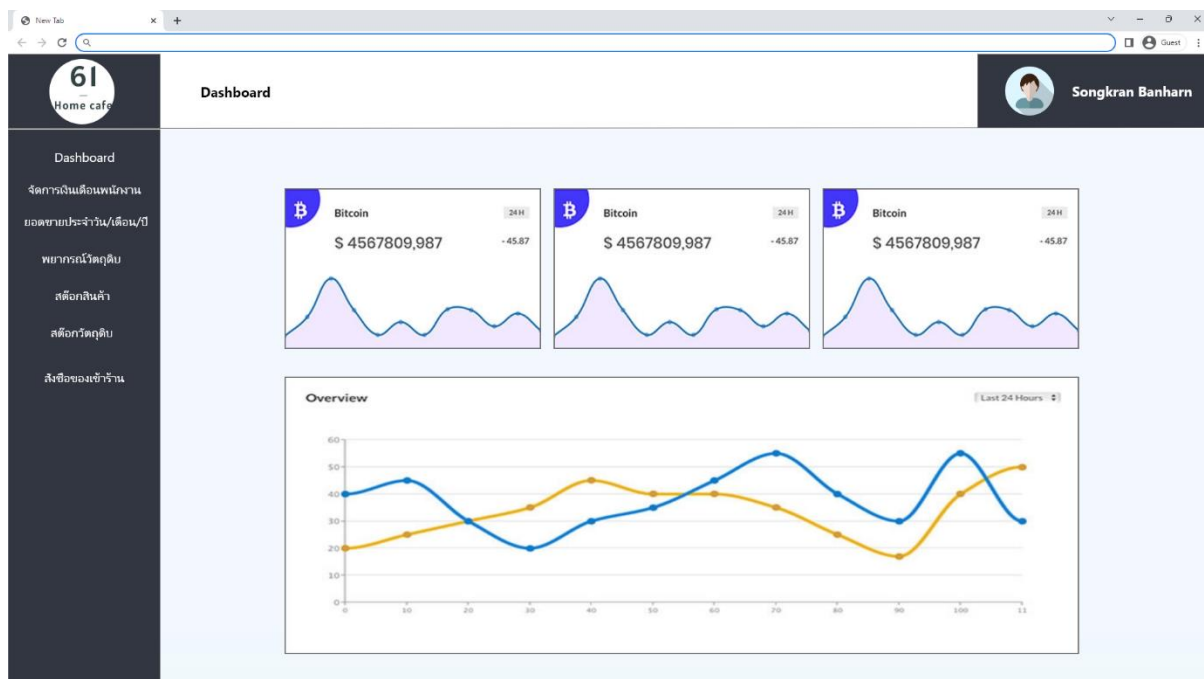


ภาพที่ 3.17 แสดงภาพหน้าจอเข้าสู่ระบบ



ภาพที่ 3.18 แสดงภาพหน้าจอสมัครสมาชิก

3.7.1 ออกแบบหน้าจอสำหรับเจ้าของร้าน



ภาพที่ 3.19 แสดงภาพหน้าจอ Dashboard

61 Home cafe

แก้ไขข้อมูล

Songkran Banharn

Dashboard

จัดการเงินเดือนพนักงาน

ยอดขายประจำวัน/เดือน/ปี

พยากรณ์ยอดขาย

สต็อกสินค้า

สต็อกวัตถุดิบ

สั่งซื้อของเข้าร้าน

Profile Picture

JPG or PNG no larger than 5 MB

Upload new image

Account Details

Username (how your name will appear to other users on the site)

username

First name Valerie

Last name Luna

Organization name Start Bootstrap

Location San Francisco, CA

Email address name@example.com

Phone number 555-123-4567

Birthday 05/10/1988

Save changes

ภาพที่ 3.20 แสดงภาพหน้าจอจัดการข้อมูลส่วนตัว

61 Home cafe

จัดการเงินเดือนพนักงาน

Songkran Banharn

Dashboard

จัดการเงินเดือนพนักงาน

ยอดขายประจำวัน/เดือน/ปี

พยากรณ์ยอดขาย

สต็อกสินค้า

สต็อกวัตถุดิบ

สั่งซื้อของเข้าร้าน

รายชื่อพนักงาน

รูป	รหัสพนักงาน	ชื่อพนักงาน	ตำแหน่ง	เงินเดือน	
	A001	นาย จุฬิณัฐ ธีรัมย์	พนักงาน	9,000.00	
	A001	นาย จุฬิณัฐ ธีรัมย์	พนักงาน	9,000.00	
	A001	นาย จุฬิณัฐ ธีรัมย์	พนักงาน	9,000.00	
	A001	นาย จุฬิณัฐ ธีรัมย์	พนักงาน	9,000.00	

ภาพที่ 3.21 แสดงภาพหน้าจอเงินเดือนพนักงาน

61 Home cafe

แสดงยอดขาย

Songkran Banharn

Dashboard

จัดการเงินเดือนพนักงาน

ยอดขายประจำวัน/เดือน/ปี

พยากรณ์วัตถุดิบ

สต็อกสินค้า

สต็อกวัตถุดิบ

สั่งซื้อของเข้าร้าน

ยอดขายประจำวัน/เดือน/ปี

จากวันที่

ถึงวันที่

เดือน

ปี

1/7/2565

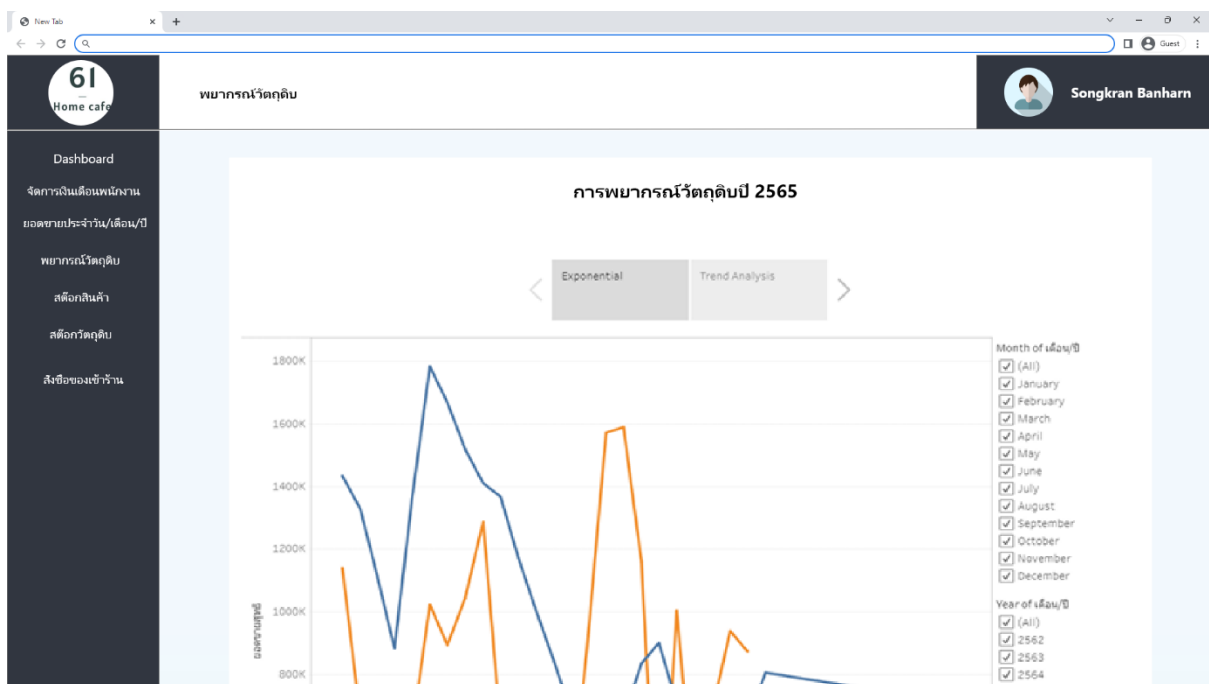
10/7/2565

7/2565

2565

เพิ่มพรีายงาน

ภาพที่ 3.22 แสดงภาพหน้าจอขายยอดขายประจำวัน/เดือน/ปี



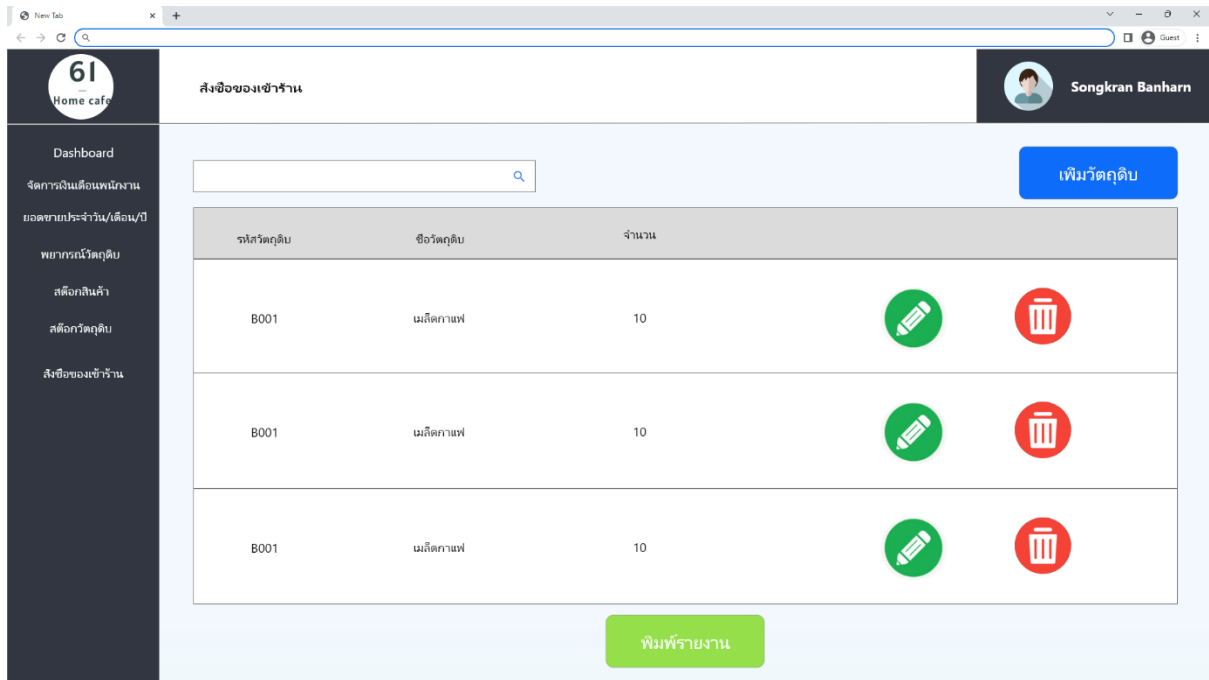
ภาพที่ 3.23 แสดงภาพหน้าจอพยากรณ์วัตถุดิบ

รูป	รหัสสินค้า	ชื่อสินค้า	ประเภทสินค้า	คงเหลือ	สถานะสินค้า
	A001	บราวนี่	เบเกอรี่	10	มีสินค้า
	A001	บราวนี่	เบเกอรี่	4	สินค้าใกล้หมด
	A001	บราวนี่	เบเกอรี่	0	ไม่มีสินค้า

ภาพที่ 3.24 แสดงภาพหน้าจอสต็อกสินค้า

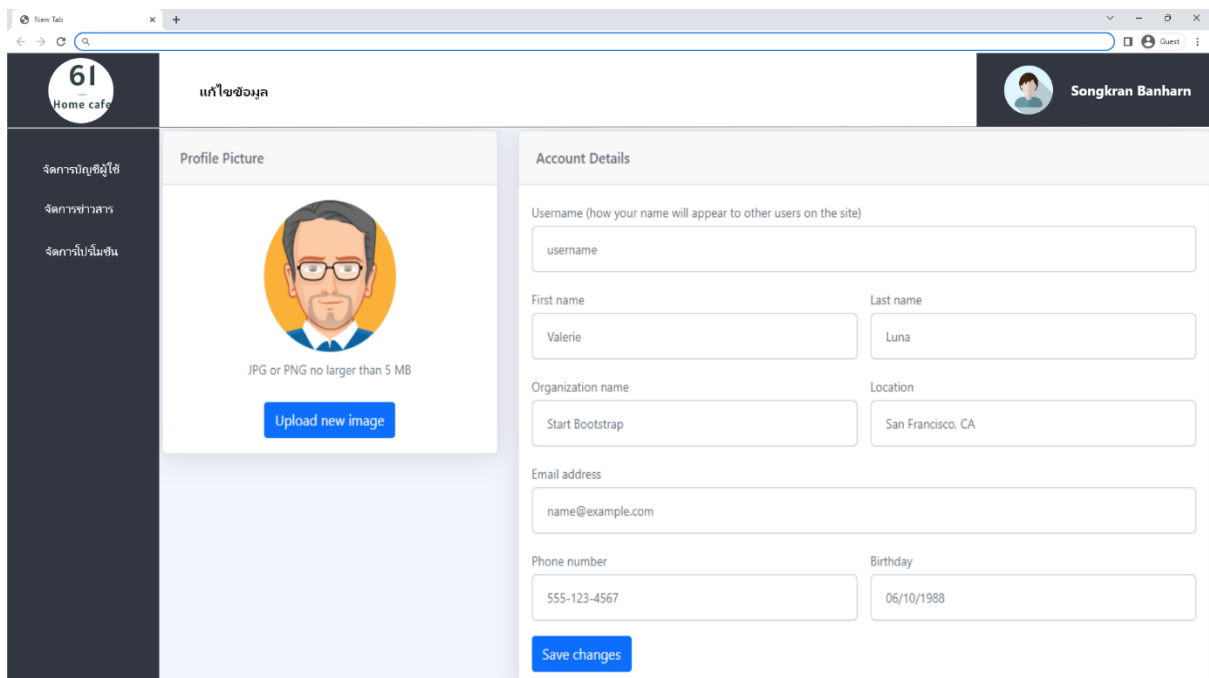
รูป	รหัสวัตถุดิบ	ชื่อวัตถุดิบ	ประเภทวัตถุดิบ	คงเหลือ	สถานะวัตถุดิบ
	B001	เมล็ดกาแฟ	วัตถุดิบ	10	มีวัตถุดิบ
	B001	เมล็ดกาแฟ	วัตถุดิบ	4	วัตถุดิบใกล้หมด
	B001	เมล็ดกาแฟ	วัตถุดิบ	0	ไม่มีวัตถุดิบ

ภาพที่ 3.25 แสดงภาพหน้าจอสต็อกวัตถุดิบ



ภาพที่ 3.26 แสดงภาพหน้าจอสิ่งซื้อสินค้าเข้าร้าน

3.7.2 ออกแบบหน้าจอสำหรับผู้ดูแลระบบ



ภาพที่ 3.27 แสดงภาพหน้าจอจัดการข้อมูลส่วนตัว

61 Home cafe

จัดการบัญชีผู้ใช้

Songkran Banharn

เพิ่มผู้ใช้

รูป	ชื่อผู้ใช้	รหัสผ่าน	เบอร์โทร	อีเมล	สิทธิ์
	songkarn01	Aa000111	08x-xxxxxxx	Songkran01@hotmail.com	พนักงาน
	songkarn01	Aa000111	08x-xxxxxxx	Songkran01@hotmail.com	เจ้าของร้าน
	songkarn01	Aa000111	08x-xxxxxxx	Songkran01@hotmail.com	สมาชิก
	sonokarn01	Aa000111	08x-xxxxxxx	Sonokran01@hotmail.com	พนักงาน

ภาพที่ 3.28 แสดงภาพหน้าจอจัดการบัญชีผู้ใช้

61 Home cafe

จัดการข่าวสาร

Songkran Banharn

เพิ่มข่าวสาร

หัวข้อข่าวสาร	วันที่ประกาศ
ประชาสัมพันธ์ข้อมูลข่าวสารต่างๆ	20/01/2566
ประชาสัมพันธ์ข้อมูลข่าวสารต่างๆ	20/01/2566
ประชาสัมพันธ์ข้อมูลข่าวสารต่างๆ	20/01/2566
ประชาสัมพันธ์ข้อมูลข่าวสารต่างๆ	20/01/2566

ภาพที่ 3.29 แสดงภาพหน้าจอจัดการข่าวสาร

61 Home cafe

จัดการข้อมูลสินค้า

เพิ่มสินค้า

รูป	ชื่อสินค้า	รหัสสินค้า	จำนวน	ราคา		
	กาแฟ	A001	1	10.00		
	กาแฟ	A001	1	10.00		
	กาแฟ	A001	1	10.00		
	กาแฟ	A001	1	10.00		

ภาพที่ 3.32 แสดงภาพหน้าจอจัดการข้อมูลสินค้า

61 Home cafe

จัดการสต็อกสินค้า

เพิ่มสินค้า

รูป	รหัสสินค้า	ชื่อสินค้า	ประเภท	จำนวน		
	A001	ขนมปังแซนวิช	เบเกอรี่	10		
	A001	ขนมปังแซนวิช	เบเกอรี่	10		
	A001	ขนมปังแซนวิช	เบเกอรี่	10		
	A001	ขนมปังแซนวิช	เบเกอรี่	10		

ภาพที่ 3.33 แสดงภาพหน้าจอจัดการสต็อกสินค้า

จัดการข้อมูลวัตถุดิบ

เพิ่มวัตถุดิบ

รูป	ชื่อวัตถุดิบ	รหัสวัตถุดิบ	จำนวน	ราคา		
	เมล็ดกาแฟ	B001	1	10.00		
	เมล็ดกาแฟ	B001	1	10.00		
	เมล็ดกาแฟ	B001	1	10.00		
	เมล็ดกาแฟ	B001	1	10.00		

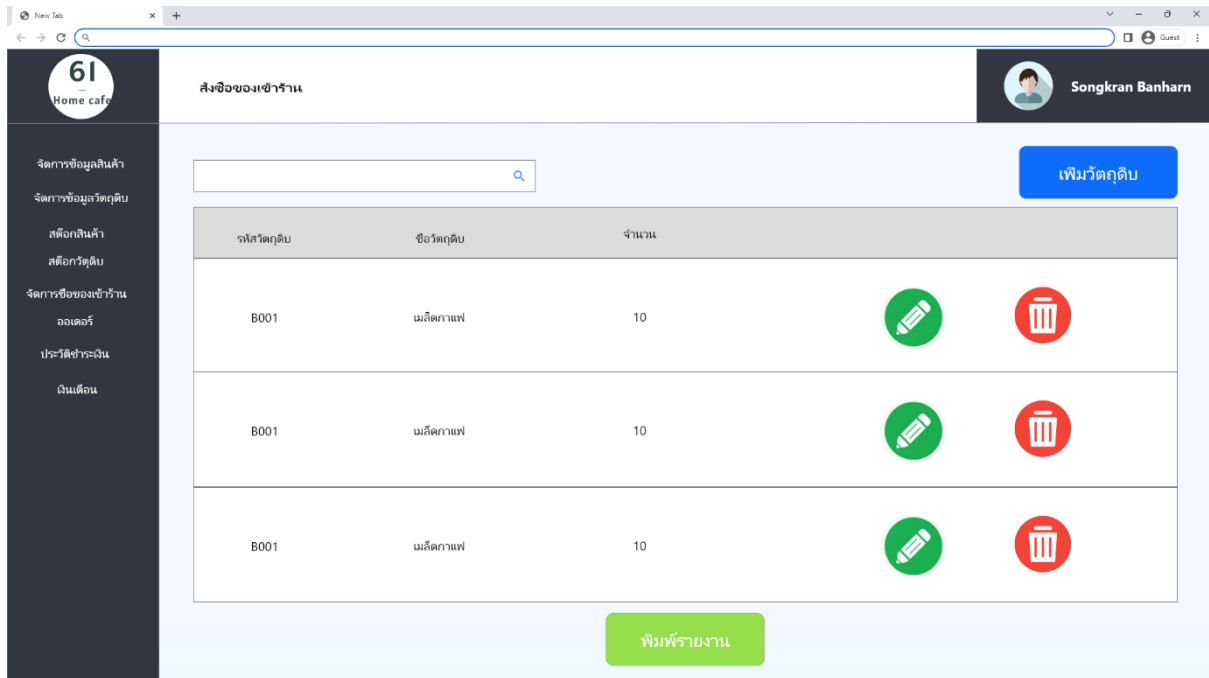
ภาพที่ 3.34 แสดงภาพหน้าจอจัดการข้อมูลวัตถุดิบ

จัดการสต็อกวัตถุดิบ

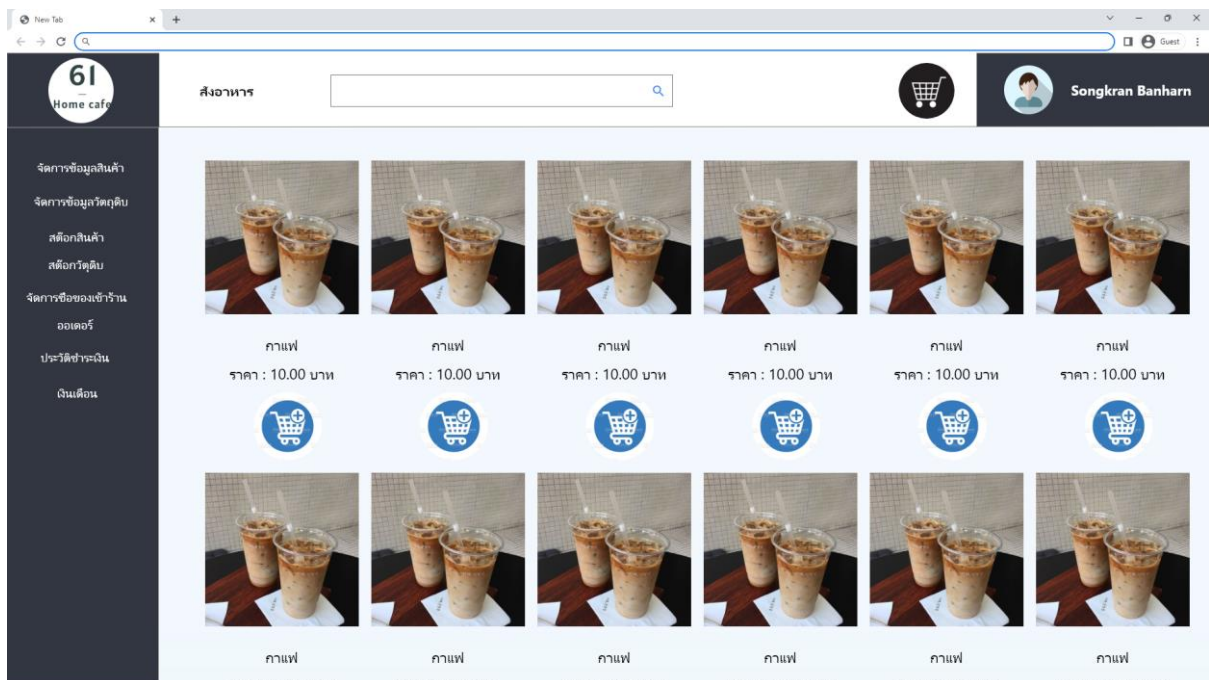
เพิ่มวัตถุดิบ

รูป	รหัสวัตถุดิบ	ชื่อวัตถุดิบ	ประเภท	จำนวน		
	B001	แป้ง	เบเกอรี่	10		
	B001	แป้ง	เบเกอรี่	10		
	B001	แป้ง	เบเกอรี่	10		
	B001	แป้ง	เบเกอรี่	10		

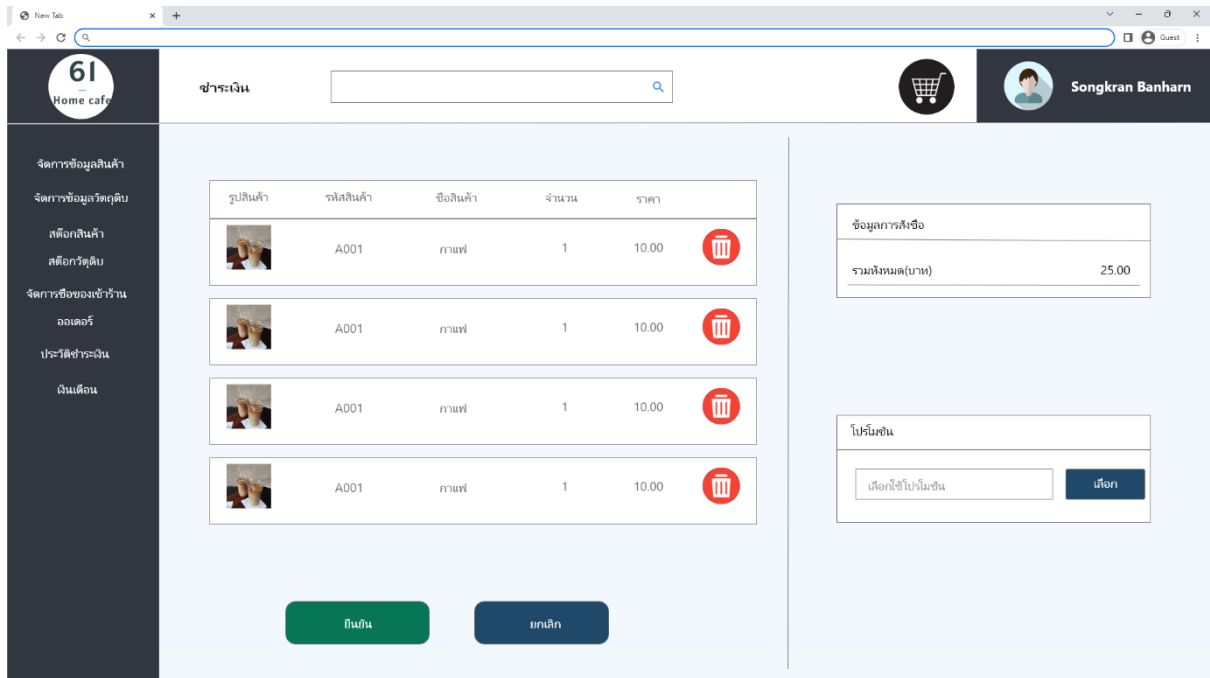
ภาพที่ 3.35 แสดงภาพหน้าจอจัดการสต็อกวัตถุดิบ



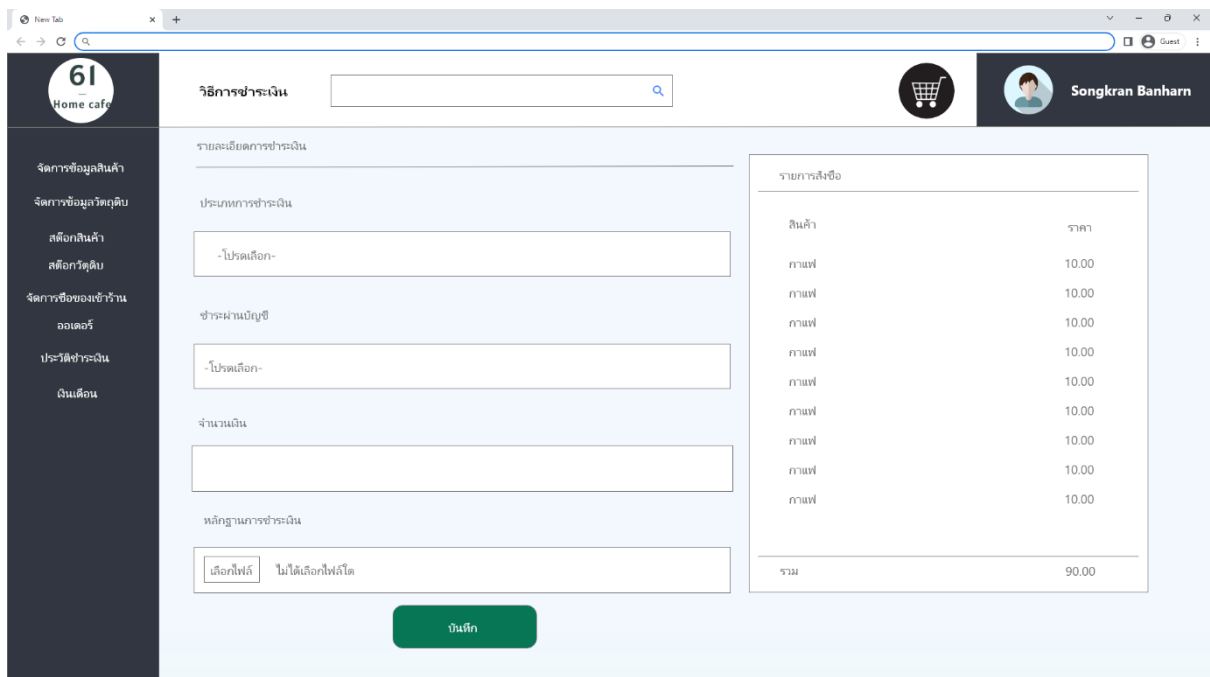
ภาพที่ 3.36 แสดงภาพหน้าจอจัดการชื่อของเข้าร้าน



ภาพที่ 3.37 แสดงภาพหน้าจอสั่งอาหาร











ภาพที่ 3.38 แสดงภาพหน้าจอตะกร้าค่านวณชำระเงิน



ภาพที่ 3.39 แสดงภาพหน้าจอวิธีการชำระเงิน

ประวัติชำระเงิน

ชื่อบัญชี	เลขออเดอร์	จำนวนเงิน	หลักฐานการชำระเงิน
shueza007x	A000001	450,000.00	คลิกเพื่อดู  
shueza007x	A000001	450,000.00	คลิกเพื่อดู  
shueza007x	A000001	450,000.00	คลิกเพื่อดู  
shueza007x	A000001	450,000.00	คลิกเพื่อดู  

ภาพที่ 3.40 แสดงภาพหน้าจอประวัติการชำระเงิน

ดูข้อมูลเงินเดือน

วันเข้างาน

เงินเดือน

Bitcoin \$ 4567809,987 -45.87

โซกรกราฟ

Overview [Last 24 Hours]

ภาพที่ 3.41 แสดงภาพหน้าจอเงินเดือน

61
Home cafe
ร้าน 61 HOME CAFE
61 บ้านหนองเต่าคำใหม่ หมู่ที่9 อำเภอสังขละบุรี เชียงใหม่ 50210
โทรศัพท์ 09-8414-4998

เลขใบเสร็จ 01000000010001

วันที่ออกใบเสร็จ 01/01/2566 09:20:01

ใบเสร็จรับเงิน/ใบกำกับภาษีอย่างย่อ

รายการ	จำนวนเงิน
1 Ice Capuchino S	50.00
1 Ice Capuchino M	60.00
รวม 2 ชิ้น	110.00
ส่วนลด	5.00
ยอดบัตรเครดิต	-
จำนวนเงินทั้งสิ้น	115.00
เงินสด	115.00
เงินทอน	-

Thank you for shopping with us

61
Home cafe

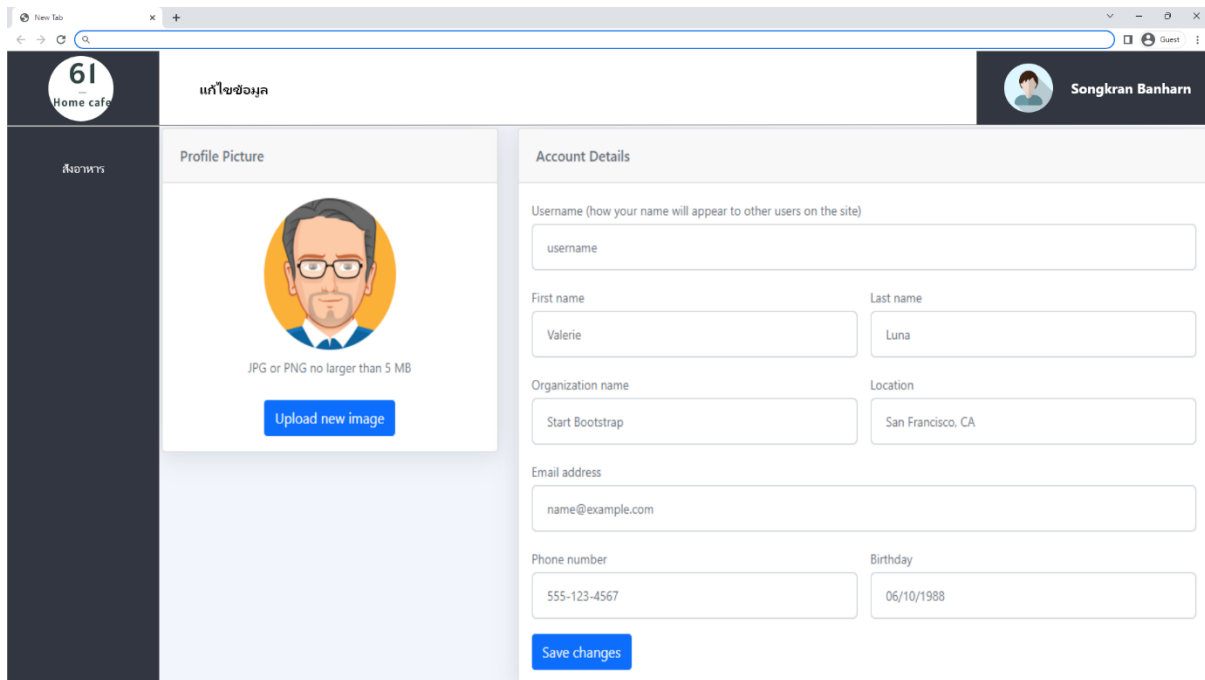
ภาพที่ 3.42 แสดงภาพหน้าใบเสร็จ



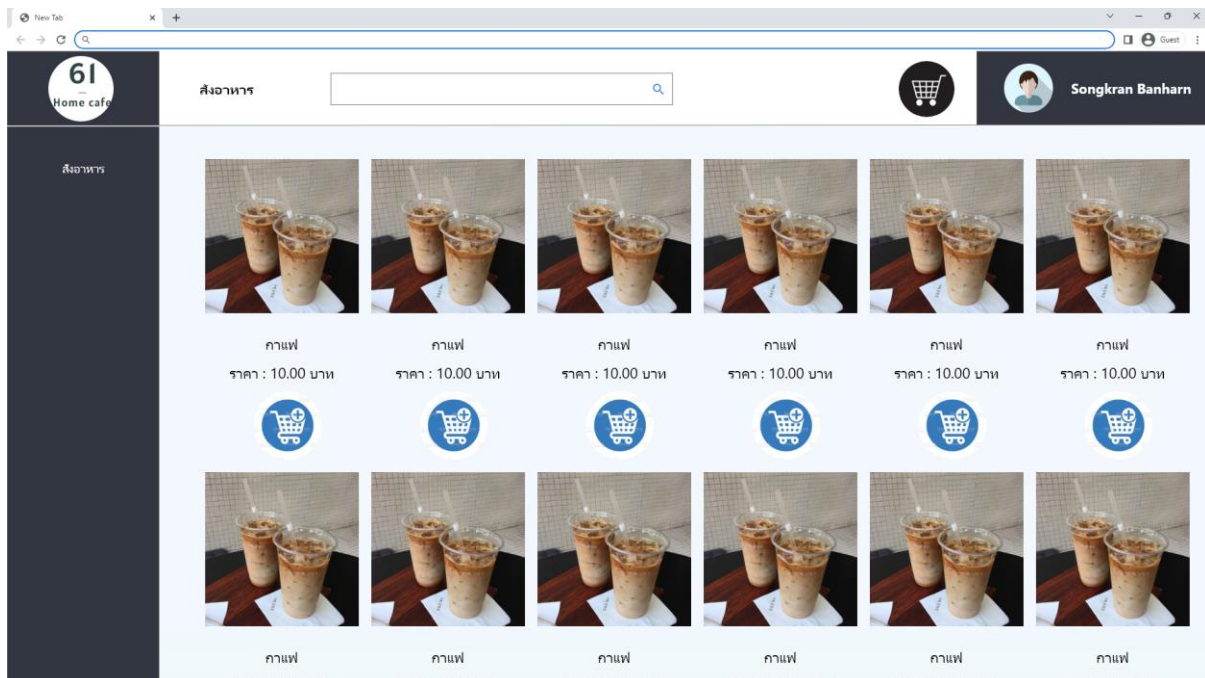
ลำดับ	รหัสสินค้า	รายการ	จำนวน
1	B001	น้ำแข็ง	2
2	B002	นม	2
3	B003	เมล็ดกาแฟ	2

ภาพที่ 3.43 แสดงภาพหน้าใบซื้อของเข้าร้าน

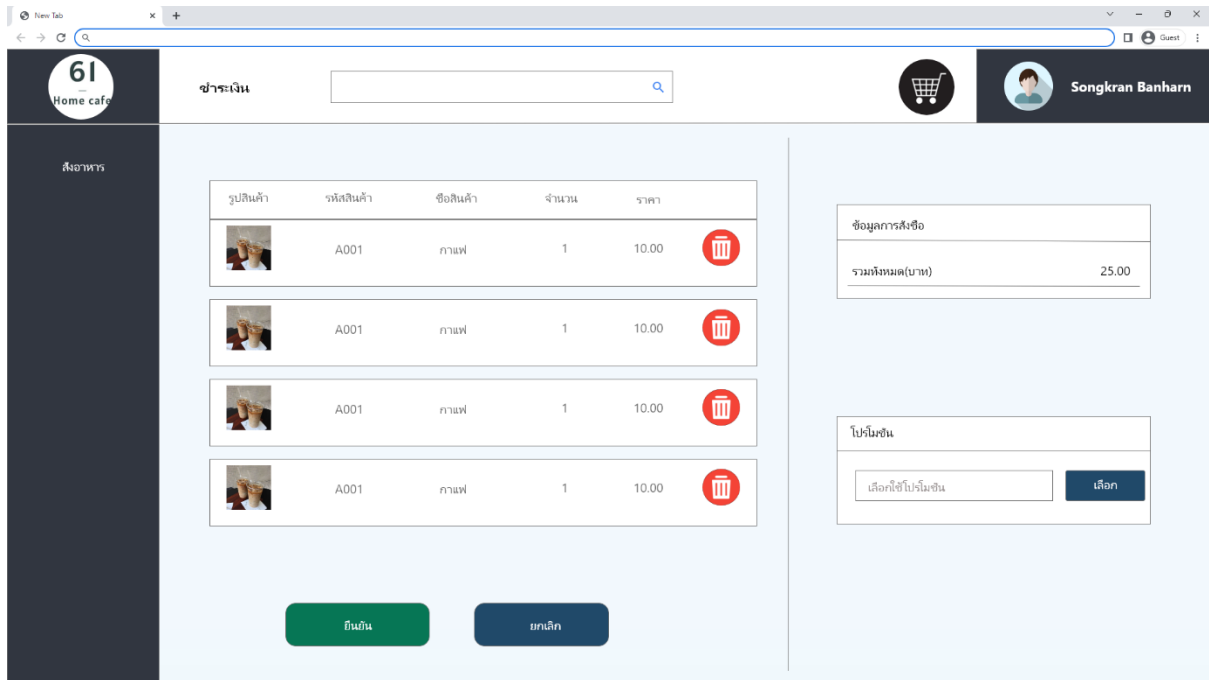
3.7.4 ออกแบบหน้าจอสำหรับสมาชิก



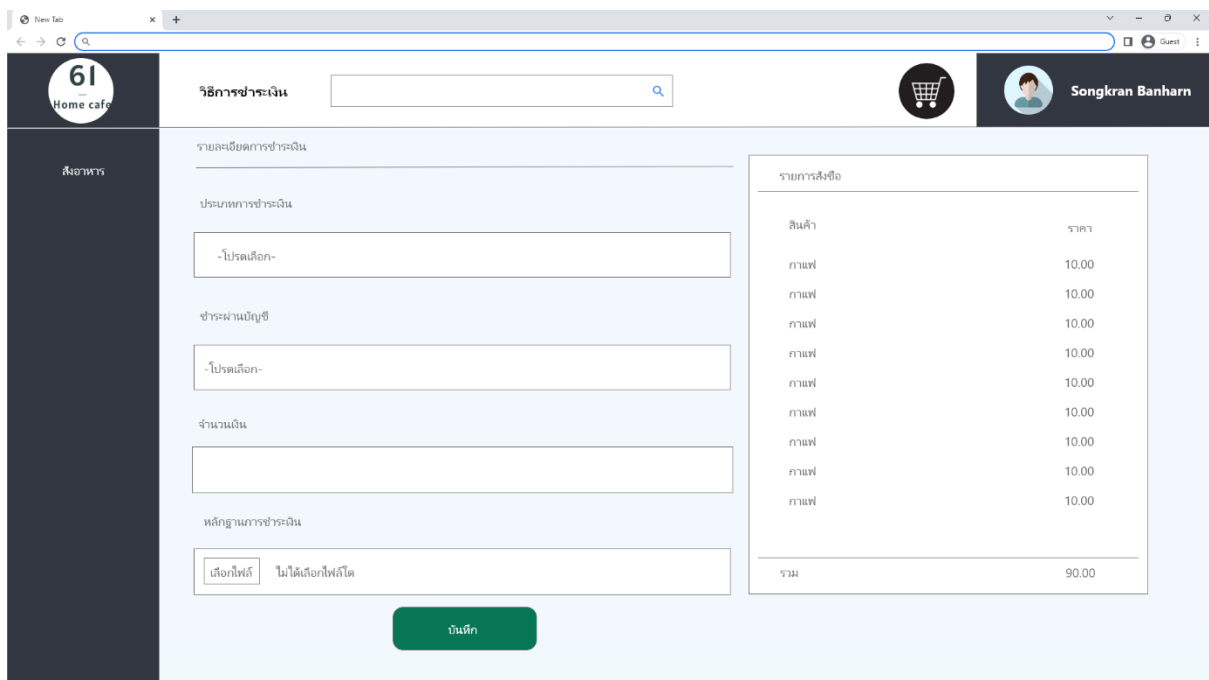
ภาพที่ 3.44 แสดงภาพหน้าจอจัดการข้อมูลส่วนตัว



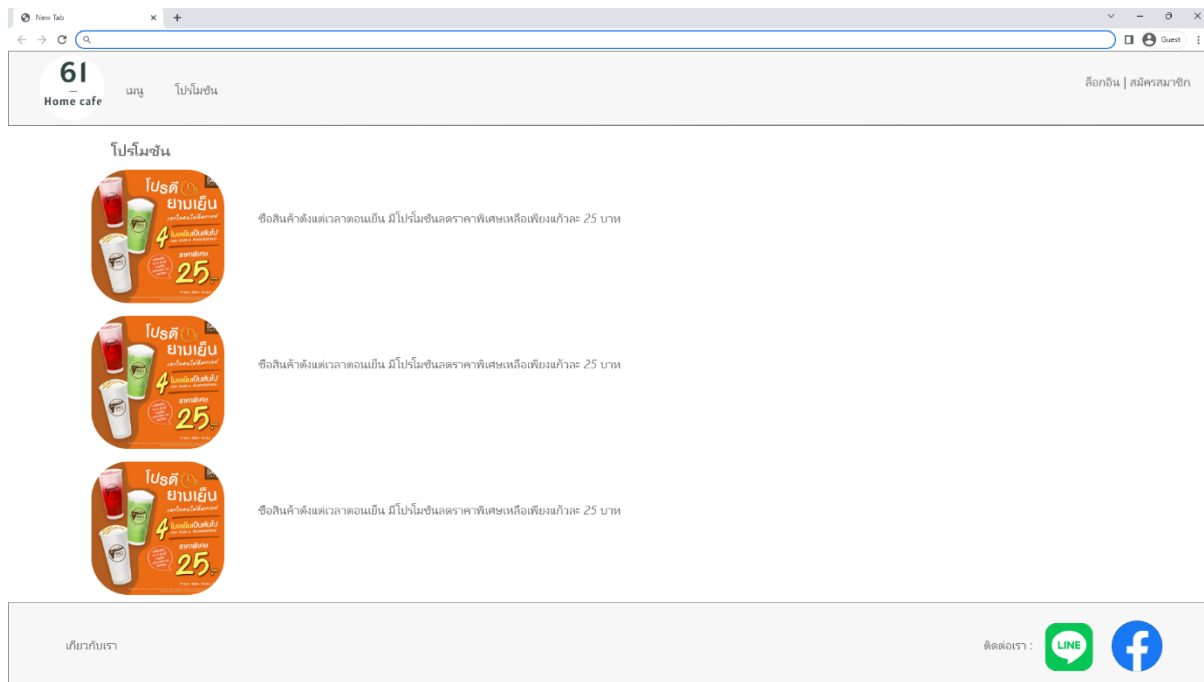
ภาพที่ 3.45 แสดงภาพหน้าจอสั่งอาหาร



ภาพที่ 3.46 แสดงภาพหน้าจอตะกร้าสินค้า

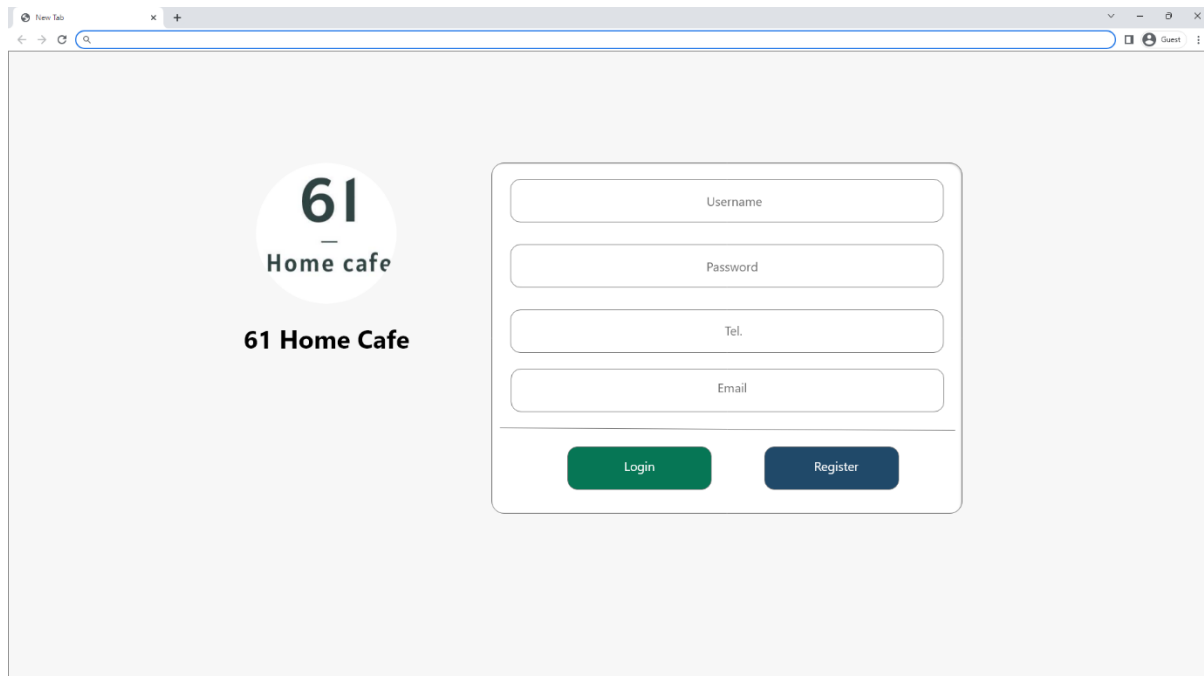


ภาพที่ 3.47 แสดงภาพหน้าจอการชำระเงิน



ภาพที่ 3.48 แสดงภาพหน้าจอโปรโมชัน

3.7.5 ออกแบบหน้าจอสำหรับผู้ใช้งานทั่วไป



ภาพที่ 3.49 แสดงภาพหน้าจอสมัครสมาชิก