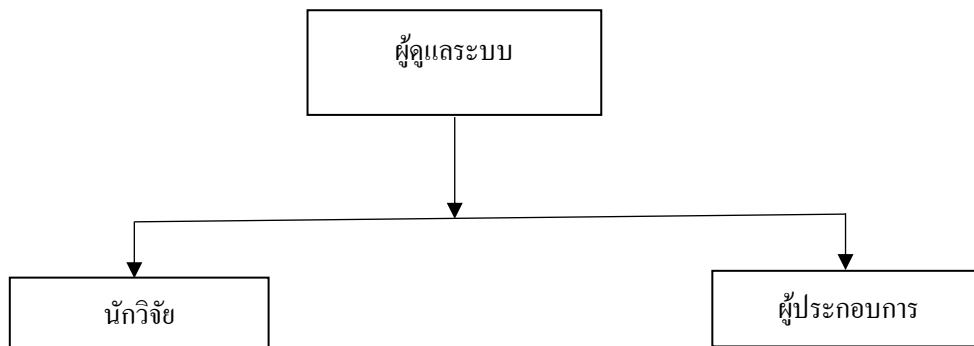


บทที่ 3

การวิเคราะห์และออกแบบระบบ

3.1 โครงสร้างองค์กร



ภาพที่ 3.1 แผนผังโครงสร้างของระบบ

การพัฒนาระบบสารสนเทศสำหรับการประเมินผลตอบแทนทางสังคมของโครงการวิจัย แบ่งหน้าที่การทำงานออกเป็น 2 ส่วนได้แก่

3.1.1 ผู้ดูแลระบบ คือ ผู้ที่จัดการผู้ใช้งานและเจ้าหน้าที่ดูแลระบบ

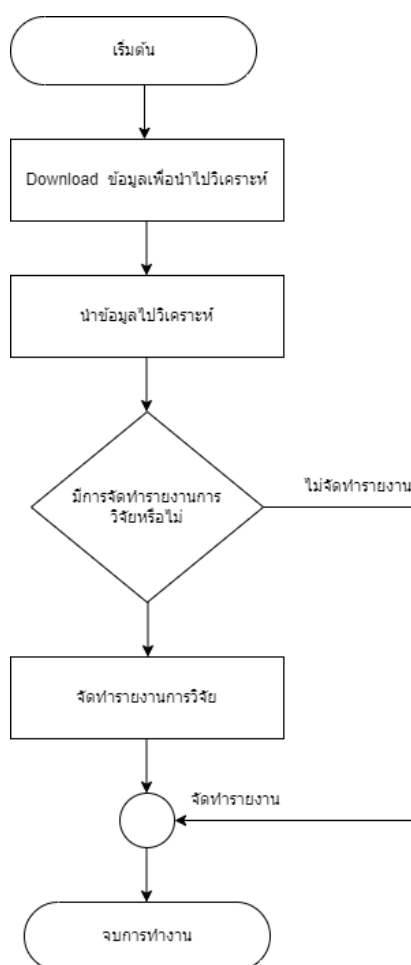
3.1.2 นักวิจัย และผู้ประกอบการ คือ บุคคลที่นำข้อมูลมาวิจัยและลงทุนในการหาผลตอบแทนของสังคม

3.2 การวิเคราะห์ระบบงานเดิม

3.2.1 ระบบงานเดิม

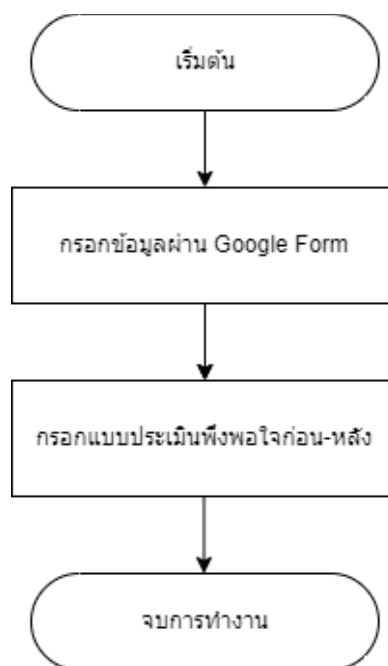
การวิเคราะห์ระบบงานเดิม เป็นการวิเคราะห์ลักษณะการทำงาน โดยกระบวนการทำงานเดิมของเจ้าหน้าที่ดูแลระบบ นักวิจัย และผู้ประกอบการ คือ จะทำการกรอกข้อมูลในเอกสารและผ่านแบบฟอร์ม Google Form และนำข้อมูลที่ได้ทั้งหมดมารวบรวมไว้ และนำมาวิเคราะห์ว่าโครงการของแต่ละโครงการได้กำไรหรือขาดทุนและทำการกรอกข้อมูลแบบประเมินก่อนและหลังว่าการเข้าร่วมโครงการได้

นำความรู้มาปรับใช้ในโครงการหรือธุรกิจที่ประกอบการอยู่หรือไม่ และบางครั้งในการจัดเก็บเอกสารมีความซ้ำซ้อน ดังนั้นผู้จัดทำจึงได้ทำการวิเคราะห์และออกแบบ การพัฒนาระบบสารสนเทศสำหรับการประเมินผลตอบแทนทางสังคมของโครงการวิจัย เพื่อแก้ไขปัญหาดังกล่าว



ภาพที่ 3.2 ฟังก์ชันระบบงานเดิมของผู้ดูแลระบบ

จากภาพที่ 3.2 ฟังก์ชันระบบงานเดิมของผู้ดูแลระบบจะต้องนำข้อมูลที่ได้อ่านวิเคราะห์และจัดทำรายงาน



ภาพที่ 3.3 ผังระบบงานเดิมของนักวิจัย และผู้ประกอบการ

จากภาพที่ 3.3 ผังระบบงานเดิมของนักวิจัย และผู้ประกอบการ

3.2.2 ปัญหาที่พบในระบบงานเดิม

3.2.2.1 ผู้ดูแลระบบ ผู้ที่จัดการผู้ใช้งานและเจ้าหน้าที่ดูแลระบบ

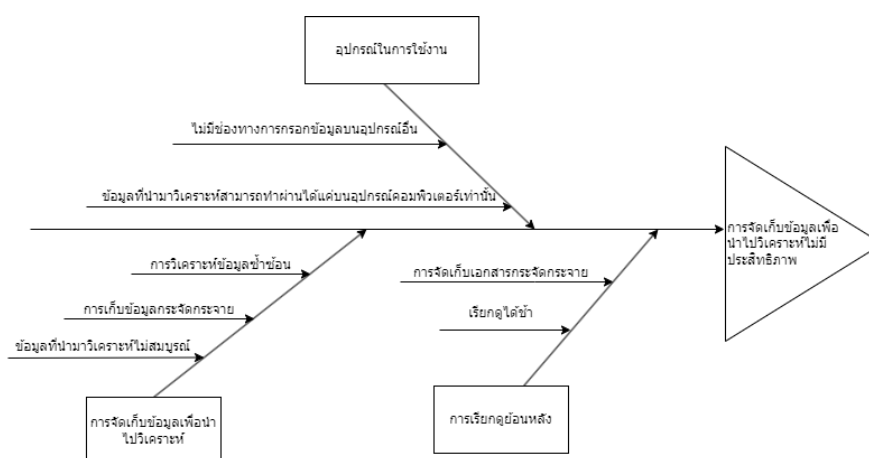
- 1) การวิเคราะห์ข้อมูลซ้ำซ้อน
- 2) การเก็บข้อมูลการจัดกระจาย
- 3) ข้อมูลที่นำมาวิเคราะห์ไม่สมบูรณ์
- 4) ข้อมูลที่นำมาวิเคราะห์สามารถทำได้แค่บนอุปกรณ์คอมพิวเตอร์

เท่านั้น

3.2.2.2 นักวิจัย และผู้ประกอบการ

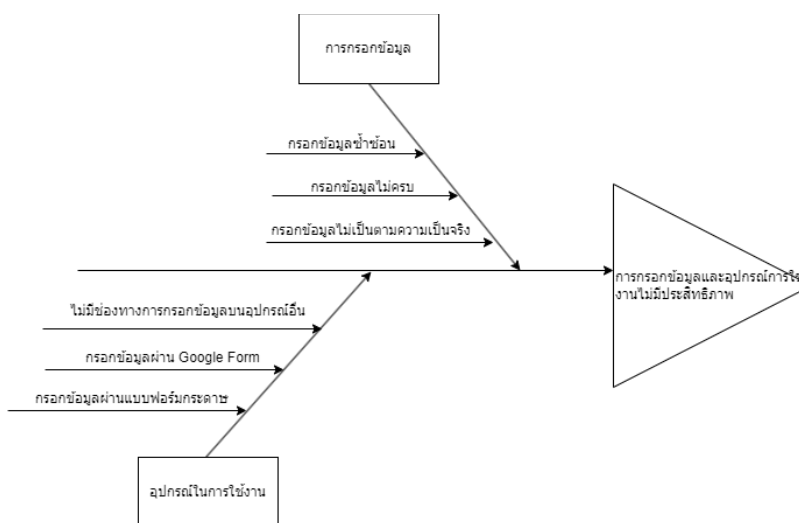
- 1) กรอกข้อมูลซ้ำซ้อน
- 2) กรอกข้อมูลไม่สมบูรณ์
- 3) กรอกข้อมูลไม่เป็นตามความเป็นจริง
- 4) ไม่มีช่องทางการกรอกข้อมูลบนอุปกรณ์อื่น

จากปัญหาการดำเนินงานของระบบงานเดิม สามารถสรุปปัญหาของ ระบบงานเดิมให้อยู่
 ในรูปแบบของแผนภูมิแกงปลา เพื่อแสดงถึงสาเหตุของปัญหาของระบบ ดังภาพที่ 3.4 และ ภาพที่
 3.5



ภาพที่ 3.4 แผนภูมิแกงปลา แสดงปัญหาของการจัดเก็บข้อมูลเพื่อนำไปวิเคราะห์

ปัญหาการจัดเก็บข้อมูลโดยผู้ดูแลระบบแต่เดิมมีปัญหาในการจัดเก็บข้อมูลกระจัดกระจาย
 ข้อมูลซ้ำซ้อน ข้อมูลไม่สมบูรณ์และข้อมูลที่จัดเก็บมานั้นสูญหาย ทำให้เกิดปัญหาไม่สามารถนำ
 ข้อมูลที่ได้มานั้นไปวิเคราะห์ได้



ภาพที่ 3.5 แผนภูมิแกงปลา แสดงปัญหาของการกรอกข้อมูลและอุปกรณ์การใช้งาน

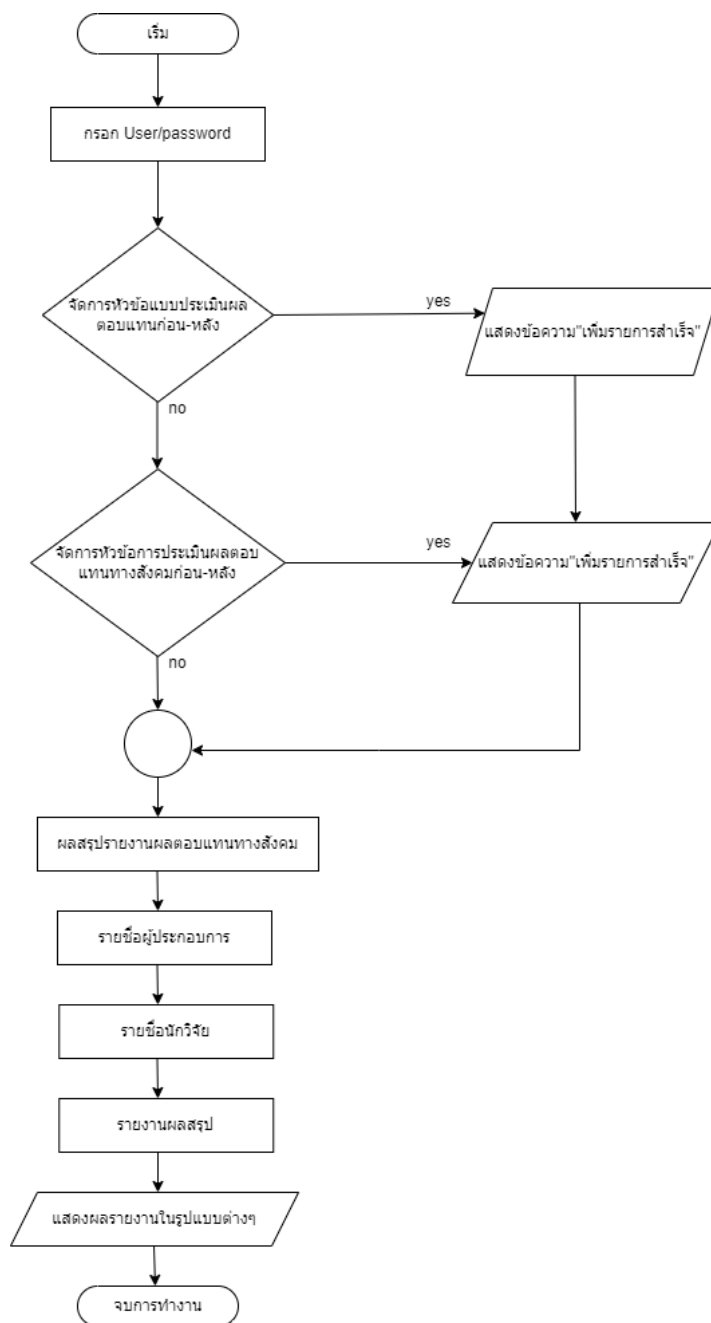
ปัญหาการจัดเก็บข้อมูลโดยนักวิจัย และผู้ประกอบการ แต่เดิมมีปัญหาในการกรอกข้อมูล ข้อมูลซ้ำซ้อน ข้อมูลไม่สมบูรณ์ กรอกข้อมูลไม่เป็นตามความเป็นจริง และการกรอกเอกสารผ่านแบบฟอร์มที่จัดทำให้นั้น อาจจะมีข้อมูลสำคัญตกหาย หรือเป็นข้อมูลส่วนบุคคล ทำให้เกิดปัญหาไม่สามารถนำข้อมูลที่ได้มานั้นไปวิเคราะห์ได้

3.3 การออกแบบระบบงานใหม่

การวิเคราะห์ระบบงานใหม่ ผู้พัฒนาระบบจะใช้เทคโนโลยีสารสนเทศเข้ามาช่วยในการทำงานเพื่อให้เกิดประโยชน์กับผู้ดูแลระบบ นักวิจัย และผู้ประกอบการในรูปแบบเว็บแอปพลิเคชัน (Web Application) โดยสร้าง ฐานข้อมูลที่ดูแลโดยระบบจัดการฐานข้อมูล จัดเก็บไว้ที่เครื่องคอมพิวเตอร์ที่ทำหน้าที่เป็น เซิร์ฟเวอร์ ใช้ในการติดต่อสื่อสารผ่านเครือข่ายอินเทอร์เน็ตในรูปแบบการใช้งานผ่านเว็บ บราวเซอร์ (Web Browser) ซึ่งการออกแบบระบบงานใหม่สามารถอธิบายการทำงานในรูปแบบ ต่าง ๆ ได้ดังต่อไปนี้

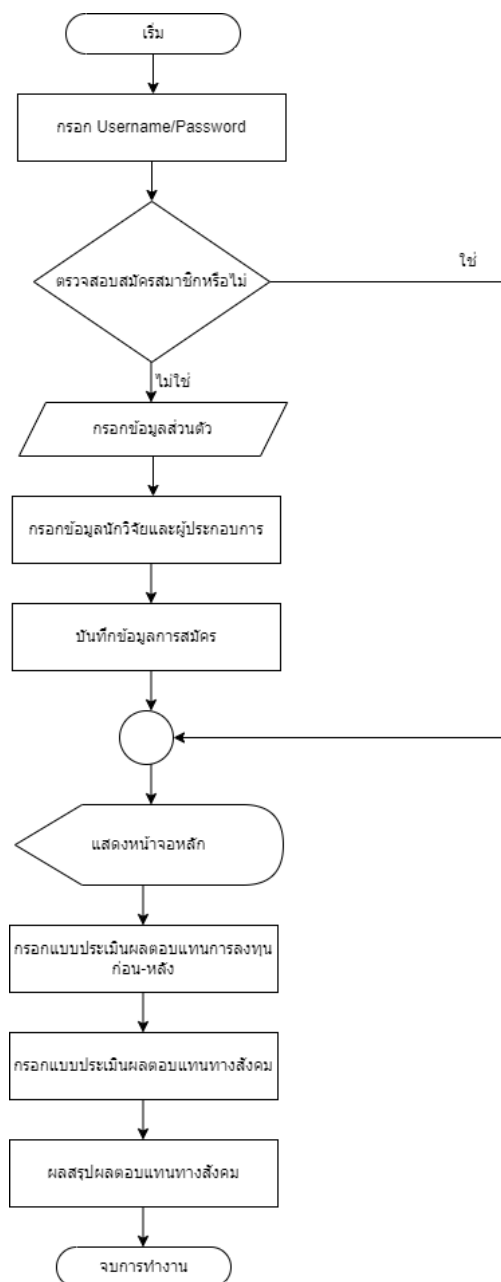
3.3.1 ผังระบบงานใหม่

การวิเคราะห์ระบบงานใหม่ในส่วนของการทำงานเป็นการวิเคราะห์ ลักษณะการทำงาน โดยมีกระบวนการ คือผู้ดูแลระบบ สามารถเพิ่มหัวข้อในการกรอกข้อมูล นำข้อมูลที่ได้มาวิเคราะห์ สามารถดูและจัดทำรายงานในรูปแบบต่างๆได้ และลดความซ้ำซ้อนในการจัดเก็บข้อมูล



ภาพที่ 3.6 ฟังงานระบบงานใหม่ของ ผู้ดูแลระบบ

จากภาพที่ 3.6 จัดการหัวข้อแบบประเมินผลตอบแทนก่อน-หลัง และ หัวข้อการประเมินผลตอบแทนทางสังคมก่อน-หลัง ดูรายชื่อผู้ประกอบการ รายชื่อนักวิจัย รายงานผลสรุปและการแสดงผลรายงานในรูปแบบต่าง ๆ



ภาพที่ 3.7 ผังระบบงานใหม่ของนักวิจัย และผู้ประกอบการ

จากภาพที่ 3.7 ผังระบบงานใหม่ของนักวิจัย และผู้ประกอบการจะมีการให้กรอกข้อมูลเพื่อเข้าร่วมทำแบบประเมินถ้าไม่มีต้องทำการสมัครผ่านหน้าเว็บไซต์และติดตามผลสรุปผลตอบแทนทางสังคมในทางเว็บไซต์ได้เลย

3.3.2 แผนภาพกระแสข้อมูล (Data Flow Diagram)

3.3.2.1 ผู้ใช้ระบบ

- 1) ผู้ดูแลระบบ
- 2) นักวิจัย และผู้ประกอบการ

3.3.2.2 ความต้องการในระบบ

Admin

- 1) สามารถเข้าสู่ระบบผ่านอีเมลและรหัสผ่านได้
- 2) สามารถเพิ่ม ลบ แก้ไข ค้นหา ข้อมูลผู้ประกอบการได้
- 3) สามารถจัดการข้อมูลส่วนตัวได้
- 4) สามารถเพิ่ม ลบ แก้ไข ค้นหา ข้อมูลนักวิจัยได้
- 5) สามารถเรียกดูข้อมูลผู้ประกอบการได้
- 6) สามารถเรียกดูข้อมูลนักวิจัยได้
- 7) สามารถกำหนดข้อมูลสิทธิในการเข้าใช้ระบบได้
- 8) สามารถเพิ่ม ลบ แก้ไข ข้อมูลแบบฟอร์มประเมินได้
- 9) สามารถเพิ่ม ลบ แก้ไข หัวข้อสำหรับการประเมินได้
- 10) สามารถกรอกข้อมูลแบบประเมินผลของการตอบแทนจากการลงทุน
ก่อนและหลังธุรกิจ
- 11) สามารถเรียกดูข้อมูลแบบประเมินผลของการตอบแทนจากการลงทุน
ก่อนและหลังธุรกิจ
- 12) สามารถกรอกข้อมูลแบบประเมินผลตอบแทนทางสังคมก่อนและหลัง
- 13) สามารถนำข้อมูลไปวิเคราะห์ได้
- 14) สามารถเรียกดูข้อมูลสรุปผลแบบประเมินผลของการตอบแทนจาก
การลงทุน
- 15) สามารถออกรายงานสรุปผลการวิเคราะห์แบบประเมินผลของการ
ตอบแทนจากการลงทุนได้
 - รายงานแบบไฟล์ PDF
 - รายงานแบบกราฟแท่ง

- รายงานสรุปยอดจำนวนผู้เข้าร่วมโครงการ
- รายงานกราฟแบบวงกลม
- จำแนกประเภทผู้เข้าร่วมโครงการ
- รายงานแบบไฟล์ Excel

17) สามารถเรียกดูข้อมูลสรุปผลการวิเคราะห์ได้

18) สามารถออกรายงานสรุปผลวันเดือนปีที่กรอกข้อมูลได้

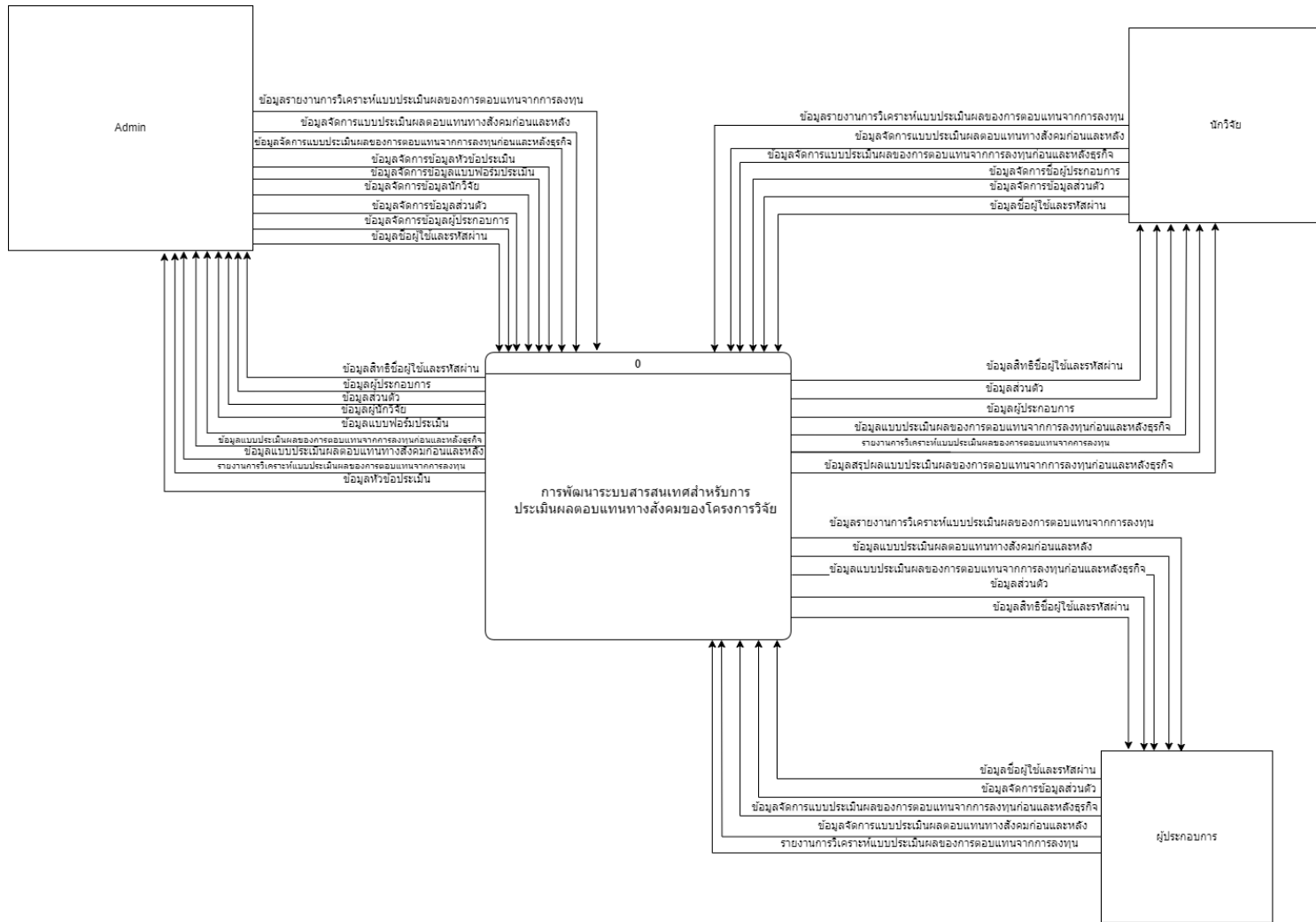
นักวิจัย

- 1) สามารถกรอกข้อมูลส่วนตัวผ่านเว็บไซต์ได้
- 2) สามารถยืนยันการสมัครสมาชิกผ่านเว็บไซต์ได้
- 3) สามารถเข้าสู่ระบบผ่านอีเมลและรหัสผ่านได้
- 4) สามารถจัดการข้อมูลส่วนตัวได้
- 5) สามารถบันทึกข้อมูลผู้ประกอบการได้
- 6) สามารถเรียกดูข้อมูลผู้ประกอบการได้
- 7) สามารถกรอกข้อมูลแบบประเมินผลของการตอบแทนจากการลงทุนก่อนและหลังธุรกิจ
- 8) สามารถกรอกข้อมูลแบบประเมินผลตอบแทนทางสังคมก่อนและหลัง
- 9) สามารถเรียกดูข้อมูลแบบประเมินผลของการตอบแทนจากการลงทุนก่อนและหลังธุรกิจ
- 10) สามารถเรียกดูข้อมูลผลการวิเคราะห์ธุรกิจตัวเองได้เท่านั้น

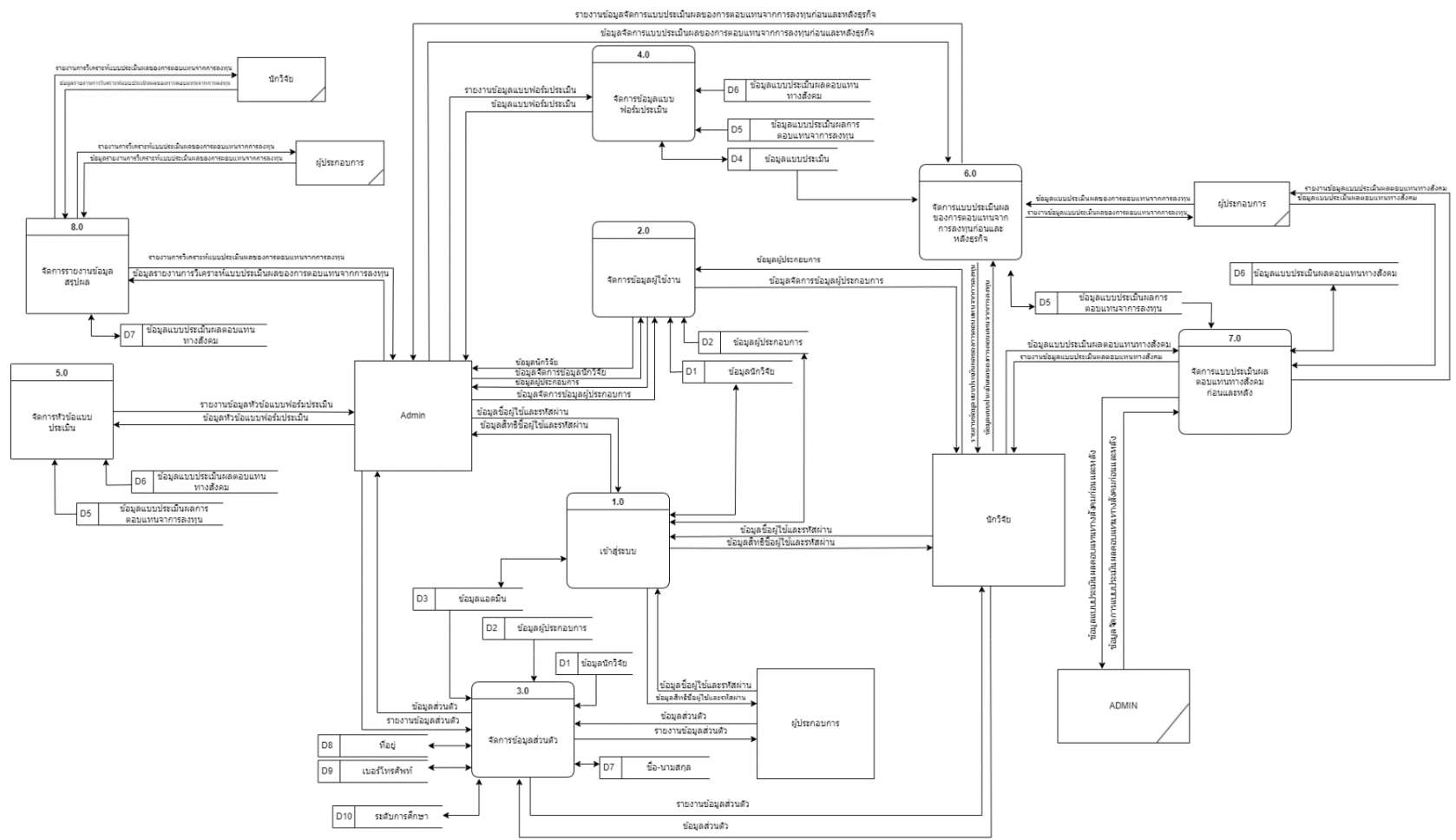
ผู้ประกอบการ

- 1) สามารถกรอกข้อมูลส่วนตัวผ่านเว็บไซต์ได้
- 2) สามารถยืนยันการสมัครสมาชิกผ่านเว็บไซต์ได้
- 3) สามารถเข้าสู่ระบบผ่านอีเมลและรหัสผ่านได้
- 4) สามารถจัดการข้อมูลส่วนตัวได้เท่านั้น
- 5) สามารถกรอกข้อมูลแบบประเมินผลของการตอบแทนจากการลงทุนก่อนและหลังธุรกิจ
- 6) สามารถเรียกดูข้อมูลแบบประเมินผลของการตอบแทนจากการลงทุนก่อนและหลังธุรกิจ

- 7) สามารถกรอกข้อมูลแบบประเมินผลตอบแทนทางสังคมก่อนและหลัง
- 8) สามารถเรียกดูข้อมูลผลการวิเคราะห์ธุรกิจตัวเองได้เท่านั้น
- 9) สามารถเรียกดูข้อมูลสรุปผลแบบประเมินผลของการตอบแทนจากการลงทุนได้เท่านั้นก่อนและหลังธุรกิจ



ภาพที่ 3.8 แผนผังบริบท (Context Diagram)



ภาพที่ 3.9 แผนภาพกระแสข้อมูล (DFD Level 0)

จากภาพที่ 3.9 แสดงแผนภาพกระแสข้อมูล ระดับที่ 0 (DFD Level 0) การพัฒนาระบบสารสนเทศสำหรับการประเมินผลตอบแทนทางสังคมของโครงการวิจัย ซึ่ง ประกอบด้วย Process ต่าง ๆ ดังต่อไปนี้

ตารางที่ 3.1 แสดงคำอธิบายกระบวนการเข้าสู่ระบบ

Process Description	
System	การพัฒนาระบบสารสนเทศสำหรับการประเมินผลตอบแทนทางสังคมของโครงการวิจัย
DFD Number	1.0
Process Name	เข้าสู่ระบบ
Input Data Flow	ข้อมูลชื่อผู้ใช้และรหัสผ่าน, ข้อมูลลงทะเบียนสมาชิก
Output Data Flow	ข้อมูลชื่อผู้ใช้และรหัสผ่าน
Data Store Used	ข้อมูลแอดมิน, ข้อมูลผู้ประกอบการ, ข้อมูลนักวิจัย
Description	เป็นกระบวนการสำหรับตรวจสอบ กำหนดสิทธิ์ในการใช้งานการสมัครสมาชิก โดยระบบจะตรวจสอบชื่อผู้ใช้และรหัสผ่าน ผู้ใช้จึงมีสิทธิ์ในการ เข้าใช้ระบบ โดยผู้ใช้ระบบในส่วนนี้ได้แก่ แอดมิน ข้อมูลผู้ประกอบการและข้อมูลนักวิจัย

ตารางที่ 3.2 แสดงคำอธิบายกระบวนการจัดการข้อมูลผู้ใช้งาน

Process Description	
System	การพัฒนาระบบสารสนเทศสำหรับการประเมินผลตอบแทนทางสังคมของโครงการวิจัย
DFD Number	2.0
Process Name	จัดการข้อมูลผู้ใช้งาน
Input Data Flow	ข้อมูลจัดการนักวิจัย, ข้อมูลจัดการผู้ประกอบการ
Output Data Flow	ข้อมูลนักวิจัย, ข้อมูลผู้ประกอบการ
Data Store Used	ข้อมูลผู้ประกอบการ, ข้อมูลนักวิจัย
Description	เป็นกระบวนการสำหรับ Admin ในการเรียกดูและจัดการข้อมูลนักวิจัย และข้อมูลผู้ประกอบการ

ตารางที่ 3.3 แสดงคำอธิบายกระบวนการจัดการข้อมูลส่วนตัว

Process Description	
System	การพัฒนาาระบบสารสนเทศสำหรับการประเมินผลตอบแทนทางสังคมของโครงการวิจัย
DFD Number	3.0
Process Name	จัดการข้อมูลส่วนตัว
Input Data Flow	ข้อมูลส่วนตัว
Output Data Flow	ข้อมูลส่วนตัว
Data Store Used	ข้อมูลแอดมิน, ข้อมูลผู้ประกอบการ, ข้อมูลนักวิจัย
Description	เป็นกระบวนการสำหรับ Admin ผู้ประกอบการ และนักวิจัย ในจัดการข้อมูลส่วนตัวของ Admin ข้อมูลผู้ประกอบการและข้อมูลนักวิจัย

ตารางที่ 3.4 แสดงคำอธิบายกระบวนการจัดการข้อมูลแบบฟอร์มประเมิน

Process Description	
System	การพัฒนาาระบบสารสนเทศสำหรับการประเมินผลตอบแทนทางสังคมของโครงการวิจัย
DFD Number	4.0
Process Name	จัดการข้อมูลแบบฟอร์มประเมิน
Input Data Flow	ข้อมูลแบบฟอร์มประเมิน
Output Data Flow	รายงานข้อมูลแบบฟอร์มประเมิน
Data Store Used	ข้อมูลแอดมิน, ข้อมูลผู้ประกอบการ, ข้อมูลนักวิจัย
Description	เป็นกระบวนการสำหรับ Admin จัดการข้อมูลแบบฟอร์มประเมิน

ตารางที่ 3.5 แสดงคำอธิบายกระบวนการจัดการหัวข้อแบบประเมิน

Process Description	
System	การพัฒนาระบบสารสนเทศสำหรับการประเมินผลตอบแทนทางสังคมของโครงการวิจัย
DFD Number	5.0
Process Name	จัดการหัวข้อแบบประเมิน
Input Data Flow	ข้อมูลหัวข้อแบบฟอร์มประเมิน
Output Data Flow	รายงานข้อมูลหัวข้อแบบฟอร์มประเมิน
Data Store Used	ข้อมูลแบบประเมินผลการตอบแทนจากการลงทุน, ข้อมูลแบบประเมินผลตอบแทนทางสังคม
Description	เป็นกระบวนการสำหรับ Admin ผู้ประกอบการและนักวิจัย ในการกรอกข้อมูลแบบประเมินผลของการตอบแทนจากการลงทุน

ตารางที่ 3.6 แสดงคำอธิบายกระบวนการจัดการแบบประเมินผลของการตอบแทนจากการลงทุนก่อนและหลังธุรกิจ

Process Description	
System	การพัฒนาระบบสารสนเทศสำหรับการประเมินผลตอบแทนทางสังคมของโครงการวิจัย
DFD Number	6.0
Process Name	จัดการแบบประเมินผลของการตอบแทนจากการลงทุนก่อนและหลังธุรกิจ
Input Data Flow	ข้อมูลแบบประเมินผลของการตอบแทนจากการลงทุน
Output Data Flow	รายงานข้อมูลแบบประเมินผลของการตอบแทนจากการลงทุน
Data Store Used	ข้อมูลแบบประเมินผลการตอบแทนจากการลงทุน
Description	เป็นกระบวนการสำหรับ Admin ผู้ประกอบการและนักวิจัย ในการกรอกข้อมูลแบบประเมินผลของการตอบแทนจากการลงทุน

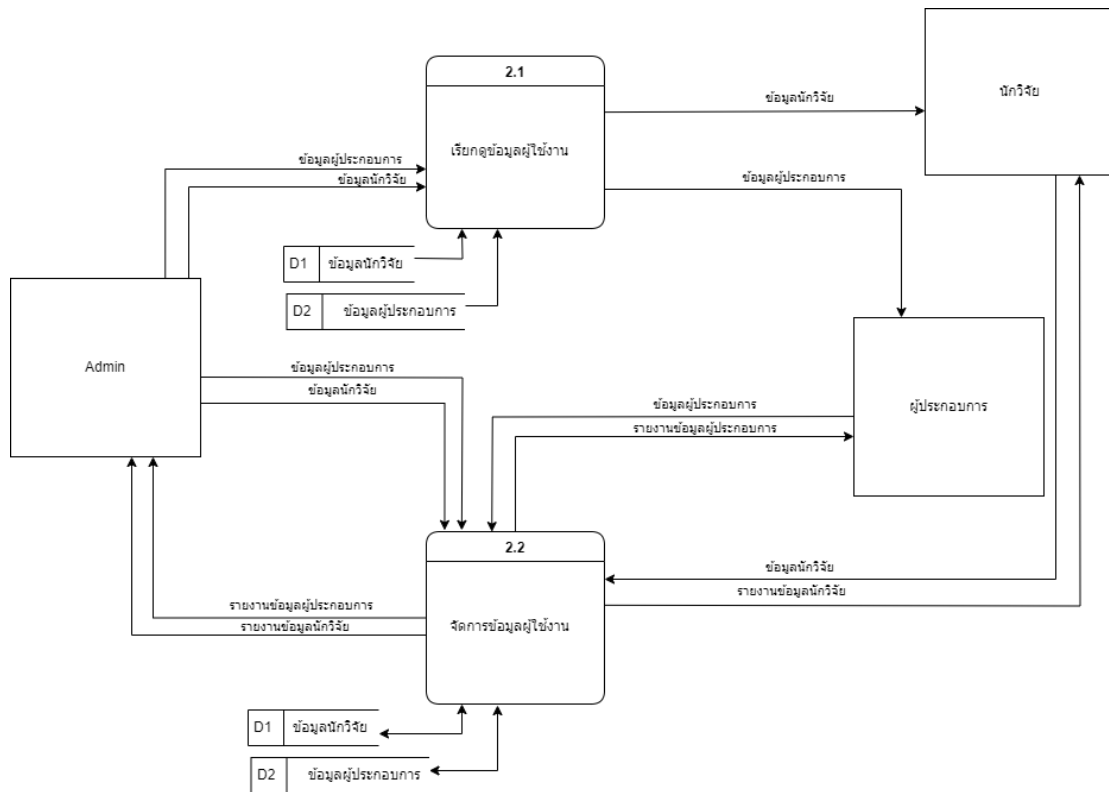
ตารางที่ 3.7 แสดงคำอธิบายกระบวนการจัดการแบบประเมินผลตอบแทนทางสังคมก่อนและหลัง

Process Description	
System	การพัฒนาระบบสารสนเทศสำหรับการประเมินผลตอบแทนทางสังคมของโครงการวิจัย
DFD Number	7.0
Process Name	จัดการแบบประเมินผลตอบแทนทางสังคมก่อนและหลัง
Input Data Flow	ข้อมูลแบบประเมินผลตอบแทนทางสังคม
Output Data Flow	รายงานข้อมูลแบบประเมินผลตอบแทนทางสังคม
Data Store Used	ข้อมูลแบบประเมินผลตอบแทนทางสังคม, ข้อมูลแบบประเมินผลการตอบแทนจากการลงทุน
Description	เป็นกระบวนการสำหรับ Admin ผู้ประกอบการและนักวิจัย ในการกรอกข้อมูลแบบประเมินผลตอบแทนทางสังคม

ตารางที่ 3.8 แสดงคำอธิบายกระบวนการจัดการรายงานข้อมูลสรุปผล

Process Description	
System	การพัฒนาระบบสารสนเทศสำหรับการประเมินผลตอบแทนทางสังคมของโครงการวิจัย
DFD Number	8.0
Process Name	จัดการรายงานข้อมูลสรุปผล
Input Data Flow	ข้อมูลรายงานการวิเคราะห์แบบประเมินผลของการตอบแทนจากการลงทุน
Output Data Flow	รายงานการวิเคราะห์แบบประเมินผลของการตอบแทนจากการลงทุน
Data Store Used	ข้อมูลแบบประเมินผลตอบแทนทางสังคม, ข้อมูลแบบประเมินผลการตอบแทนจากการลงทุนข้อมูลรายงานสรุปผลการวิเคราะห์
Description	เป็นกระบวนการสำหรับ Admin ผู้ประกอบการและนักวิจัย ในจัดการรายงานข้อมูลสรุปผลการวิเคราะห์

จากแผนภาพกระแสข้อมูลระดับที่ 0 กระบวนการที่ 2 สามารถแยกย่อยเป็นกระบวนการย่อยระดับที่ 1 ได้ดังนี้ แผนภาพกระแสข้อมูลระดับที่ 1 กระบวนการ จัดการข้อมูลผู้ใช้งาน



ภาพที่ 3. 10 แสดงแผนผังกระแสข้อมูล กระบวนการที่ 2 ระดับที่ 1

จากภาพกระแสข้อมูลระดับที่ 0 กระบวนการที่ 2 สามารถแยกย่อยออกเป็นการย่อยระดับที่ 1 ดังนี้

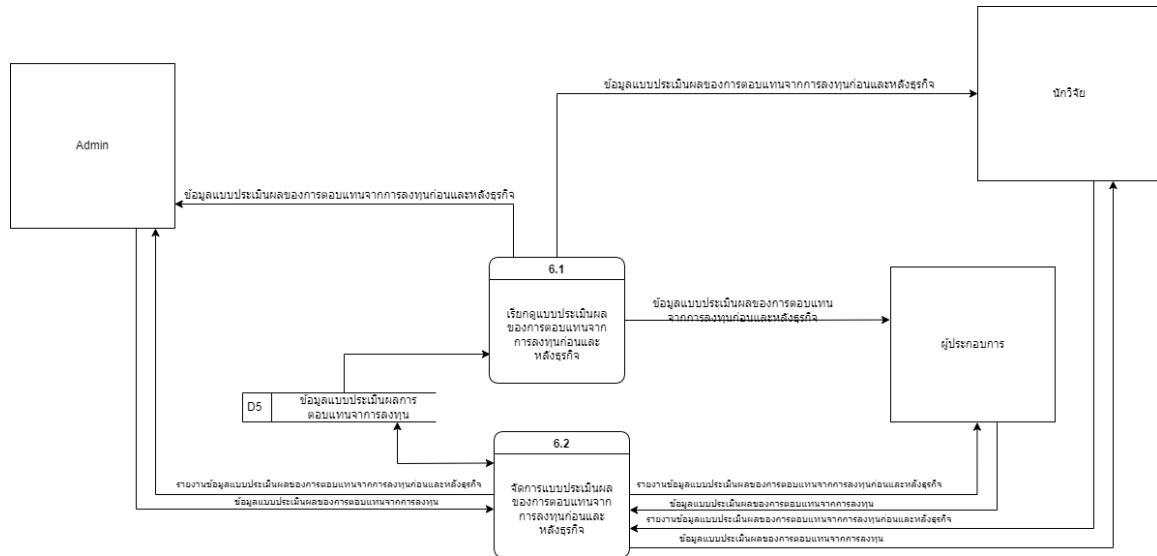
ตารางที่ 3.9 แสดงคำอธิบายในกระบวนการที่ 2.1 ในแผนผังกระแสข้อมูลระดับที่ 1

Process Description	
System	การพัฒนาระบบสารสนเทศสำหรับการประเมินผลตอบแทนทางสังคมของโครงการวิจัย
DFD Number	2.1
Process Name	เรียกดูข้อมูลผู้ใช้งาน
Input Data Flow	-
Output Data Flow	ข้อมูลผู้ประกอบการ, ข้อมูลนักวิจัย
Data Store Used	ข้อมูลผู้ประกอบการ, ข้อมูลนักวิจัย
Description	เป็นกระบวนการสำหรับ Admin ผู้ประกอบการและนักวิจัย ในเรียกใช้งานข้อมูลของผู้ใช้งาน

ตารางที่ 3.10 แสดงคำอธิบายในกระบวนการที่ 2.2 ในแผนผังกระแสข้อมูลระดับที่ 1

Process Description	
System	การพัฒนาระบบสารสนเทศสำหรับการประเมินผลตอบแทนทางสังคมของโครงการวิจัย
DFD Number	2.2
Process Name	จัดการข้อมูลผู้ใช้งาน
Input Data Flow	ข้อมูลผู้ประกอบการ, ข้อมูลนักวิจัย
Output Data Flow	รายงานข้อมูลผู้ประกอบการ, รายงานข้อมูลนักวิจัย
Data Store Used	ข้อมูลผู้ประกอบการ, ข้อมูลนักวิจัย
Description	เป็นกระบวนการสำหรับ Admin ผู้ประกอบการและนักวิจัย ในจัดการข้อมูลของผู้ใช้งาน

จากภาพกระแสข้อมูลระดับที่ 0 กระบวนการที่ 6 สามารถแยกย่อยออกเป็นการย่อยระดับที่ 1 ดังนี้



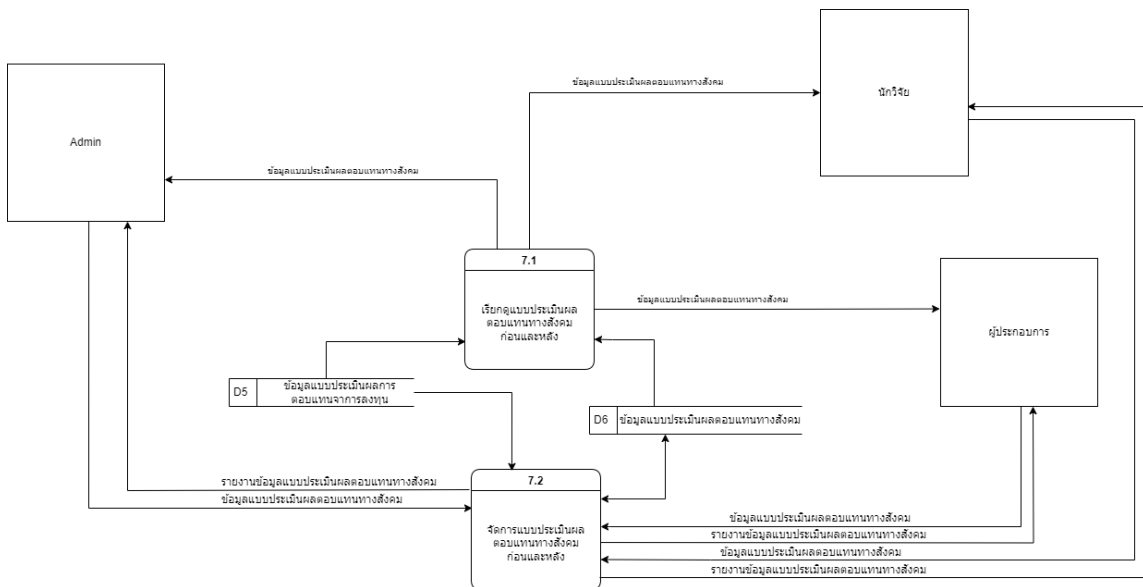
ภาพที่ 3.11 แสดงแผนผังกระแสข้อมูล กระบวนการที่ 6 ระดับที่ 1

ตารางที่ 3.11 แสดงคำอธิบายในกระบวนการที่ 6.1 ในแผนผังกระแสข้อมูลระดับที่ 1

Process Description	
System	การพัฒนาาระบบสารสนเทศสำหรับการประเมินผลตอบแทนทางสังคมของโครงการวิจัย
DFD Number	6.1
Process Name	เรียกดูแบบประเมินผลของการตอบแทนจากการลงทุนก่อนและหลังธุรกิจ
Input Data Flow	-
Output Data Flow	ข้อมูลแบบประเมินผลของการตอบแทนจากการลงทุนก่อนและหลังธุรกิจ
Data Store Used	ข้อมูลแบบประเมินผลของการตอบแทนจากการลงทุนก่อนและหลังธุรกิจ
Description	เป็นกระบวนการสำหรับ Admin ผู้ประกอบการและนักวิจัย ในเรียกใช้งานข้อมูลแบบประเมินผลการตอบแทนจากการลงทุน

ตารางที่ 3.12 แสดงคำอธิบายในกระบวนการที่ 6.2 ในแผนผังกระแสข้อมูลระดับที่ 1

Process Description	
System	การพัฒนาาระบบสารสนเทศสำหรับการประเมินผลตอบแทนทางสังคมของโครงการวิจัย
DFD Number	6.2
Process Name	จัดการแบบประเมินผลของการตอบแทนจากการลงทุนก่อนและหลังธุรกิจ
Input Data Flow	ข้อมูลแบบประเมินผลของการตอบแทนจากการลงทุน
Output Data Flow	รายงานข้อมูลแบบประเมินผลของการตอบแทนจากการลงทุนก่อนและหลังธุรกิจ
Data Store Used	ข้อมูลแบบประเมินผลการตอบแทนจากการลงทุน
Description	เป็นกระบวนการสำหรับ Admin ผู้ประกอบการและนักวิจัย ในจัดการข้อมูลแบบประเมินผลการตอบแทนจากการลงทุน



ภาพที่ 3.12 แสดงแผนผังกระแสข้อมูล กระบวนการที่ 7 ระดับที่ 1

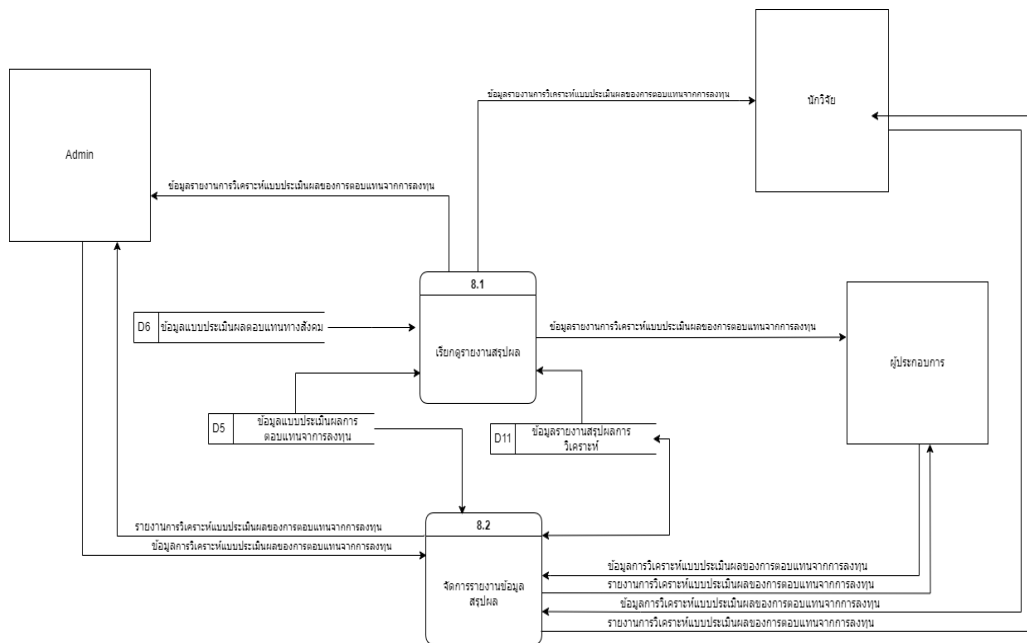
จากภาพกระแสข้อมูลระดับที่ 0 กระบวนการที่ 7 สามารถแยกย่อยออกเป็นการย่อยระดับที่ 1 ดังนี้

ตารางที่ 3.13 แสดงคำอธิบายในกระบวนการที่ 7.1 ในแผนผังกระแสข้อมูลระดับที่ 1

Process Description	
System	การพัฒนาระบบสารสนเทศสำหรับการประเมินผลตอบแทนทางสังคมของโครงการวิจัย
DFD Number	7.1
Process Name	เรียกดูแบบประเมินผลตอบแทนทางสังคมก่อนและหลัง
Input Data Flow	-
Output Data Flow	ข้อมูลแบบประเมินผลตอบแทนทางสังคม
Data Store Used	ข้อมูลแบบประเมินผลการตอบแทนจากการลงทุน, ข้อมูลแบบประเมินผลตอบแทนทางสังคม
Description	เป็นกระบวนการสำหรับ Admin ผู้ประกอบการและนักวิจัย ในเรียกใช้งานข้อมูลแบบประเมินผลตอบแทนทางสังคม

ตารางที่ 3.14 แสดงคำอธิบายในกระบวนการที่ 7.2 ในแผนผังกระแสข้อมูลระดับที่ 1

Process Description	
System	การพัฒนาระบบสารสนเทศสำหรับการประเมินผลตอบแทนทางสังคมของโครงการวิจัย
DFD Number	7.2
Process Name	จัดการแบบประเมินผลตอบแทนทางสังคมก่อนและหลัง
Input Data Flow	ข้อมูลแบบประเมินผลตอบแทนทางสังคม
Output Data Flow	รายงานข้อมูลแบบประเมินผลตอบแทนทางสังคม
Data Store Used	ข้อมูลแบบประเมินผลการตอบแทนจากการลงทุน, ข้อมูลแบบประเมินผลตอบแทนทางสังคม
Description	เป็นกระบวนการสำหรับ Admin ผู้ประกอบการและนักวิจัย ในการจัดการข้อมูลแบบประเมินผลตอบแทนทางสังคม



ภาพที่ 3.13 แสดงแผนผังกระแสข้อมูล กระบวนการที่ 8 ระดับที่ 1

จากภาพกระแสข้อมูลระดับที่ 0 กระบวนการที่ 8 สามารถแยกย่อยออกเป็นการย่อยระดับที่ 1 ดังนี้

ตารางที่ 3.15 แสดงคำอธิบายในกระบวนการที่ 8.1 ในแผนผังกระแสข้อมูลระดับที่ 1

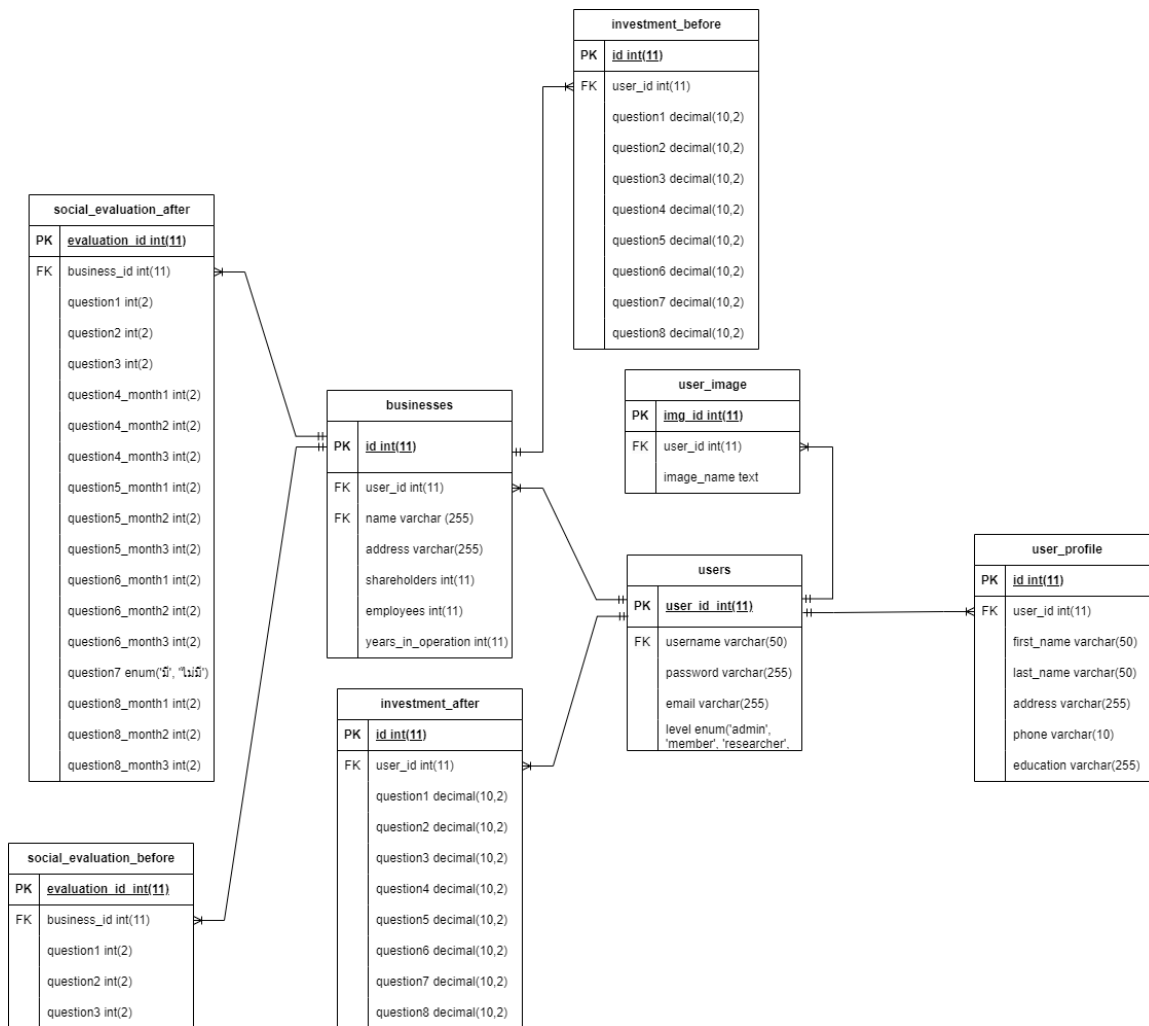
Process Description	
System	การพัฒนาาระบบสารสนเทศสำหรับการประเมินผลตอบแทนทางสังคมของโครงการวิจัย
DFD Number	8.1
Process Name	เรียกดูรายงานสรุปผล
Input Data Flow	-
Output Data Flow	ข้อมูลรายงานการวิเคราะห์แบบประเมินผลของการตอบแทนจากการลงทุน
Data Store Used	ข้อมูลแบบประเมินผลการตอบแทนจากการลงทุน, ข้อมูลแบบประเมินผลตอบแทนทางสังคม, ข้อมูลรายงานสรุปผลการวิเคราะห์
Description	เป็นกระบวนการสำหรับ Admin ผู้ประกอบการและนักวิจัย ในเรียกใช้งานข้อมูลรายงานการวิเคราะห์แบบประเมินผลของการตอบแทนจากการลงทุน

ตารางที่ 3.16 แสดงคำอธิบายในกระบวนการที่ 8.2 ในแผนผังกระแสข้อมูลระดับที่ 1

Process Description	
System	การพัฒนาระบบสารสนเทศสำหรับการประเมินผลตอบแทนทางสังคมของโครงการวิจัย
DFD Number	8.2
Process Name	จัดการรายงานข้อมูลสรุปผล
Input Data Flow	ข้อมูลการวิเคราะห์แบบประเมินผลของการตอบแทนจากการลงทุน
Output Data Flow	รายงานการวิเคราะห์แบบประเมินผลของการตอบแทนจากการลงทุน
Data Store Used	ข้อมูลแบบประเมินผลการตอบแทนจากการลงทุน, ข้อมูลแบบประเมินผลตอบแทนทางสังคม, ข้อมูลรายงานสรุปผลการวิเคราะห์
Description	เป็นกระบวนการสำหรับ Admin ผู้ประกอบการและนักวิจัย ในการจัดการข้อมูลรายงานการวิเคราะห์แบบประเมินผลของการตอบแทนจากการลงทุน

3.3.3 ความสัมพันธ์ของฐานข้อมูล (ER-Diagram)

จากพจนานุกรมข้อมูล (Data Dictionary) ข้างต้นสามารถนำมาทำเป็นแผนผังความสัมพันธ์ข้อมูล (ER-Diagram) ได้ดังภาพต่อไปนี้



ภาพที่ 3.14 แสดงความสัมพันธ์ข้อมูล (ER-Diagram)

3.4 พจนานุกรมข้อมูล (Data Dictionary)

จากการออกแบบระบบงานใหม่ซึ่งมีการจัดการระบบฐานข้อมูล จึงสามารถออกแบบฐานข้อมูลให้กับระบบที่ประกอบไปด้วยตารางข้อมูลต่างๆดังตารางที่ 3.15

ตารางที่ 3.17 ตารางข้อมูลในระบบ

ลำดับ	ชื่อตาราง	ประเภท	รายละเอียด
1	users	Master	เก็บข้อมูลเข้าใช้งานระบบ
2	user_profile	Transaction	เก็บข้อมูลผู้ใช้ระบบ
3	user_image	Master	เก็บข้อมูลรูปภาพ
4	businesses	Transaction	เก็บข้อมูลธุรกิจ
5	investment_before	Reference	เก็บข้อมูลผลตอบแทนจากการลงทุนก่อน
6	investment_after	Reference	เก็บข้อมูลผลตอบแทนจากการลงทุนหลัง
7	social_evaluation_before	Reference	เก็บข้อมูลผลตอบแทนทางสังคมก่อน
8	Social_evaluation_after	Reference	เก็บข้อมูลผลตอบแทนทางสังคมหลัง

คำอธิบาย ประเภทของตาราง ได้แก่

Master หมายถึง ตารางข้อมูลหลัก

Transaction หมายถึง ตารางที่มีการเปลี่ยนแปลงข้อมูล

Reference หมายถึง ตารางที่มีการอ้างอิงถึง

จากตารางที่ 3.16 ประกอบไปด้วยตารางข้อมูลต่างๆ ซึ่งสามารถแสดงรายละเอียดในแต่ละตารางได้ดังนี้

ตารางที่ 3.18 แสดงรายละเอียดของตาราง users

ชื่อตาราง : users			
ประเภทตาราง : Master			
คำอธิบาย : เก็บข้อมูลเข้าใช้งานระบบ			
คีย์หลัก : user_id			
คีย์นอก : username			
เขตข้อมูล	ชนิดและขนาด	ความหมาย	ตัวอย่าง
user_id	int(11)	รหัสผู้ใช้งาน	4
username	varchar(50)	ชื่อผู้เข้าใช้งาน	admin
Password	varchar(255)	รหัสผ่าน	1234
level	enum('admin', 'member', 'researcher', '')	สิทธิในการใช้ ระบบ	admin

ตารางที่ 3.19 แสดงรายละเอียดของตาราง user_image

ชื่อตาราง : user image			
ประเภทตาราง : Master			
คำอธิบาย : เก็บข้อมูลรูปภาพ			
คีย์หลัก :img_id			
คีย์นอก : user_id			
เขตข้อมูล	ชนิดและขนาด	ความหมาย	ตัวอย่าง
img_id	int(11)	รหัสรูปภาพ	2
user_id	int(11)	รหัสผู้ใช้งาน	19
image_name	text	ชื่อรูป	01.jpg

ตารางที่ 3.20 แสดงรายละเอียดของตาราง user_profile

ชื่อตาราง : user_profile			
ประเภทตาราง : Reference			
คำอธิบาย : เก็บข้อมูลผู้ใช้ระบบ			
คีย์หลัก : id			
คีย์นอก : user_id			
เขตข้อมูล	ชนิดและขนาด	ความหมาย	ตัวอย่าง
id	int(11)	รหัส	8
user_id	int(11)	รหัสผู้ใช้งาน	15
first_name	varchar(50)	ชื่อ	admin
last_name	varchar(50)	นามสกุล	admin
address	varchar(255)	ที่อยู่	502 CNX
phone	varchar(10)	เบอร์โทรศัพท์	0856150893
education	varchar(255)	ระดับการศึกษา	อุดมศึกษา

ตารางที่ 3.21 แสดงรายละเอียดของตาราง investment_before

ชื่อตาราง : investment_before			
ประเภทตาราง : Transaction			
คำอธิบาย : เก็บข้อมูลธุรกิจ			
คีย์หลัก : id			
คีย์นอก : user_id,name			
เขตข้อมูล	ชนิดและขนาด	ความหมาย	ตัวอย่าง
id	int(11)	รหัส	8
user_id	int(11)	รหัสผู้ใช้งาน	15
name	varchar(50)	ชื่อ	admin
address	varchar(255)	ที่อยู่	502 CNX
shareholders	int(11)	จำนวนผู้ถือหุ้น	50

employees	int(11)	จำนวนพนักงาน	10
-----------	---------	--------------	----

ตารางที่ 3.21 แสดงรายละเอียดของตาราง investment_before (ต่อ)

ชื่อตาราง : investment_before			
ประเภทตาราง : Transaction			
คำอธิบาย : เก็บข้อมูลธุรกิจ			
คีย์หลัก : id			
คีย์นอก : user_id,name			
years_in_operation	int(11)	จำนวนปีที่ก่อตั้ง	2

ตารางที่ 3.22 แสดงรายละเอียดของตาราง investment_before

ชื่อตาราง : investment_before			
ประเภทตาราง : Reference			
คำอธิบาย : เก็บข้อมูลผลตอบแทนจากการลงทุนก่อน			
คีย์หลัก : id			
คีย์นอก : business_id			
เขตข้อมูล	ชนิดและขนาด	ความหมาย	ตัวอย่าง
id	int(11)	รหัส	14
business_id	int(11)	รหัสผู้ใช้งาน	16
question1	decimal(10,2)	ค่าใช้จ่ายวัตถุดิบ	5000.00
question2	decimal(10,2)	ค่าใช้จ่ายแรงงาน	5000.00
question3	decimal(10,2)	ค่าใช้จ่ายในการผลิต	5000.00
question4	decimal(10,2)	ค่าใช้จ่ายในการขาย	5000.00
question5	decimal(10,2)	ค่าใช้จ่ายในการบริหาร	5000.00
question6	decimal(10,2)	ค่าใช้จ่ายรวม	4000.00
question7	decimal(10,2)	ต้นทุนต่อหน่วย	100.00
question8	decimal(10,2)	ยอดขาย	15000.00

คำอธิบาย

question1 หมายถึง ท่านมีค่าใช้จ่ายวัตถุดิบ จำนวนเท่าไร (บาท/ครั้งการผลิต)

question2 หมายถึง ท่านมีค่าใช้จ่ายแรงงาน จำนวนเท่าไร (บาท/ครั้งการผลิต)

question3 หมายถึง ท่านมีค่าใช้จ่ายในการผลิต เช่น ค่าไฟฟ้า ค่าน้ำ ค่าน้ำมัน จำนวนเท่าไร (บาท/ครั้งการผลิต)

question4 หมายถึง ท่านมีค่าใช้จ่ายในการขาย เช่น ค่าเช่าที่ ค่าออกบูธจำนวนเท่าไร (บาท/ครั้งการผลิต)

question5 หมายถึง ท่านมีค่าใช้จ่ายในการบริหาร เช่น ค่าโทรศัพท์ ค่านามบัตรจำนวนเท่าไร (บาท/ครั้งการผลิต)

question6 หมายถึง ท่านมีค่าใช้จ่ายรวม จำนวนเท่าไร (บาท/ครั้งการผลิต)

question7 หมายถึง ท่านมีต้นทุนต่อหน่วย จำนวนเท่าไร (บาท/ครั้งการผลิต)

question8 หมายถึง ท่านมียอดขาย (จำนวนผลิตภัณฑ์ * ราคาขาย) จำนวนเท่าไร (บาท/ครั้งการขาย)

ตารางที่ 3.23 แสดงรายละเอียดของตาราง investment_ after

ชื่อตาราง : investment_after			
ประเภทตาราง : Reference			
คำอธิบาย : เก็บข้อมูลผลตอบแทนจากการลงทุนหลัง			
คีย์หลัก : id			
คีย์นอก : business_id			
เขตข้อมูล	ชนิดและขนาด	ความหมาย	ตัวอย่าง
id	int(11)	รหัส	14
business_id	int(11)	รหัสผู้ใช้งาน	16
question1	decimal(10,2)	ค่าใช้จ่ายวัตถุดิบ	4000.00
question2	decimal(10,2)	ค่าใช้จ่ายแรงงาน	6000.00
question3	decimal(10,2)	ค่าใช้จ่ายในการผลิต	5000.00
question4	decimal(10,2)	ค่าใช้จ่ายในการขาย	7000.00
question5	decimal(10,2)	ค่าใช้จ่ายในการบริหาร	5000.00

question6	decimal(10,2)	ค่าใช้จ่ายรวม	4000.00
-----------	---------------	---------------	---------

ตารางที่ 3.23 แสดงรายละเอียดของตาราง investment_after (ต่อ)

ชื่อตาราง : investment_after			
ประเภทตาราง : Reference			
คำอธิบาย : เก็บข้อมูลผลตอบแทนจากการลงทุนหลัง			
คีย์หลัก : id			
คีย์นอก : business_id			
question7	decimal(10,2)	ต้นทุนต่อหน่วย	100
question8	decimal(10,2)	ยอดขาย	15000

คำอธิบาย

question1 หมายถึง ท่านมีค่าใช้จ่ายวัตถุดิบ จำนวนเท่าไร (บาท/ครั้งการผลิต)

question2 หมายถึง ท่านมีค่าใช้จ่ายแรงงาน จำนวนเท่าไร (บาท/ครั้งการผลิต)

question3 หมายถึง ท่านมีค่าใช้จ่ายในการผลิต เช่น ค่าไฟฟ้า ค่าน้ำ ค่าน้ำมัน จำนวนเท่าไร (บาท/ครั้งการผลิต)

question4 หมายถึง ท่านมีค่าใช้จ่ายในการขาย เช่น ค่าเช่าที่ ค่าออกบูธจำนวนเท่าไร (บาท/ครั้งการผลิต)

question5 หมายถึง ท่านมีค่าใช้จ่ายในการบริหาร เช่น ค่าโทรศัพท์ ค่านามบัตรจำนวนเท่าไร (บาท/ครั้งการผลิต)

question6 หมายถึง ท่านมีค่าใช้จ่ายรวม จำนวนเท่าไร (บาท/ครั้งการผลิต)

question7 หมายถึง ท่านมีต้นทุนต่อหน่วย จำนวนเท่าไร (บาท/ครั้งการผลิต)

question8 หมายถึง ท่านมียอดขาย (จำนวนผลิตภัณฑ์ * ราคาขาย) จำนวนเท่าไร (บาท/ครั้งการขาย)

ตารางที่ 3.24 แสดงรายละเอียดของตาราง social_evaluation_before

ชื่อตาราง : social_evaluation_before			
ประเภทตาราง : Reference			
คำอธิบาย : เก็บข้อมูลผลตอบแทนทางสังคมก่อน			
คีย์หลัก : evaluation_id			
คีย์นอก : business_id			
เขตข้อมูล	ชนิดและขนาด	ความหมาย	ตัวอย่าง
evaluation_id	int(11)	รหัส	14
business_id	int(11)	รหัสผู้ใช้งาน	16
question1	int(2)	ความเข้าใจ	3
question2	int(2)	ทักษะ	1
question3	int(2)	ความชำนาญ	1

คำอธิบาย

question1 หมายถึง การเข้าร่วมโครงการวิจัย ท่านมีความรู้ความเข้าใจเกี่ยวกับการพัฒนา^[1]ผลิตภัณฑ์ของท่านอยู่ในระดับใด

question2 หมายถึง การเข้าร่วมโครงการวิจัย ท่านมีความรู้ความเข้าใจเกี่ยวกับการพัฒนา^[2]ผลิตภัณฑ์ของท่านอยู่ในระดับใด

question3 หมายถึง การเข้าร่วมโครงการวิจัยท่านมีความชำนาญเกี่ยวกับพัฒนาผลิตภัณฑ์^[3]ของท่านอยู่ในระดับใด

ตารางที่ 3.25 แสดงรายละเอียดของตาราง social_evaluation_after

ชื่อตาราง : social_evaluation_after			
ประเภทตาราง : Reference			
คำอธิบาย : เก็บข้อมูลผลตอบแทนทางสังคมหลัง			
คีย์หลัก : evaluation_id			
คีย์นอก : business_id			
เขตข้อมูล	ชนิดและขนาด	ความหมาย	ตัวอย่าง
evaluation_id	int(11)	รหัส	14
business_id	int(11)	รหัสผู้ใช้งาน	16
question1	int(2)	ความเข้าใจ	3
question2	int(2)	ทักษะ	1
question3	int(2)	ความชำนาญ	1
question4_month1	int(2)	ถ่ายทอดไปยังบุคคลอื่น 1 เดือน	5
question4_month2	int(2)	ถ่ายทอดไปยังบุคคลอื่น 2 เดือน	5
question4_month3	int(2)	ถ่ายทอดไปยังบุคคลอื่น 3 เดือน	5
question5_month1	int(2)	ประยุกต์ใช้ 1 เดือน	5
question5_month2	int(2)	ประยุกต์ใช้ 2 เดือน	5
question5_month3	int(2)	ประยุกต์ใช้ 3 เดือน	5
question6_month1	int(2)	พัฒนาสิ่งแวดล้อม 1 เดือน	5
question6_month2	int(2)	พัฒนาสิ่งแวดล้อม 2 เดือน	5
question6_month3	int(2)	พัฒนาสิ่งแวดล้อม 3 เดือน	5
question7	enum('มี', 'ไม่มี')	การวิจารณ์งาน	ไม่มี

ตารางที่ 3.25 แสดงรายละเอียดของตาราง social_evaluation_after (ต่อ)

ชื่อตาราง : social_evaluation_after			
ประเภทตาราง : Reference			
คำอธิบาย : เก็บข้อมูลผลตอบแทนทางสังคมหลัง			
คีย์หลัก : evaluation_id			
คีย์นอก : business_id			
question8_month1	int(2)	การจ้างเพิ่มกี่คน 1 เดือน	0
question8_month2	int(2)	การจ้างเพิ่มกี่คน 2 เดือน	0
question8_month3	int(2)	การจ้างเพิ่มกี่คน 3 เดือน	0

คำอธิบาย

question1 หมายถึง การเข้าร่วมโครงการวิจัย ท่านมีความรู้ความเข้าใจเกี่ยวกับการพัฒนา^[SEP]ผลิตภัณฑ์ของท่านอยู่ในระดับใด

question2 หมายถึง การเข้าร่วมโครงการวิจัย ท่านมีความรู้ความเข้าใจเกี่ยวกับการพัฒนา^[SEP]ผลิตภัณฑ์ของท่านอยู่ในระดับใด

question3 หมายถึง การเข้าร่วมโครงการวิจัยท่านมีความชำนาญเกี่ยวกับพัฒนาผลิตภัณฑ์^[SEP]ของท่านอยู่ในระดับใด

question4_month1_question4_month3 หมายถึง ความรู้ที่ท่านได้รับจากการเข้าร่วมโครงการท่านสามารถ ถ่ายทอดไปยัง บุคคลอื่นในองค์กรของท่านในระดับใดในระหว่างเดือนที่ 1-3 หลังเข้าร่วมโครงการวิจัย

question5_month1_question5_month3 หมายถึง ความรู้ที่ท่านได้รับจากการเข้าร่วมโครงการท่านสามารถประยุกต์ใช้ไปยังบุคคลอื่นในองค์กรหรือประยุกต์ใช้ในการปรับปรุงองค์กรของท่านในระดับใดในระหว่างเดือนที่ 1-3 หลังเข้าร่วมโครงการวิจัย

question6_month1_question6_month3 หมายถึง จากการเข้าร่วมโครงการวิจัยฯท่านสามารถนำไปพัฒนาสิ่งแวดล้อมในองค์กรของอ่านหรือชุมชนในระดับใดในระหว่างเดือนที่ 1-3 หลังเข้าร่วมโครงการวิจัย

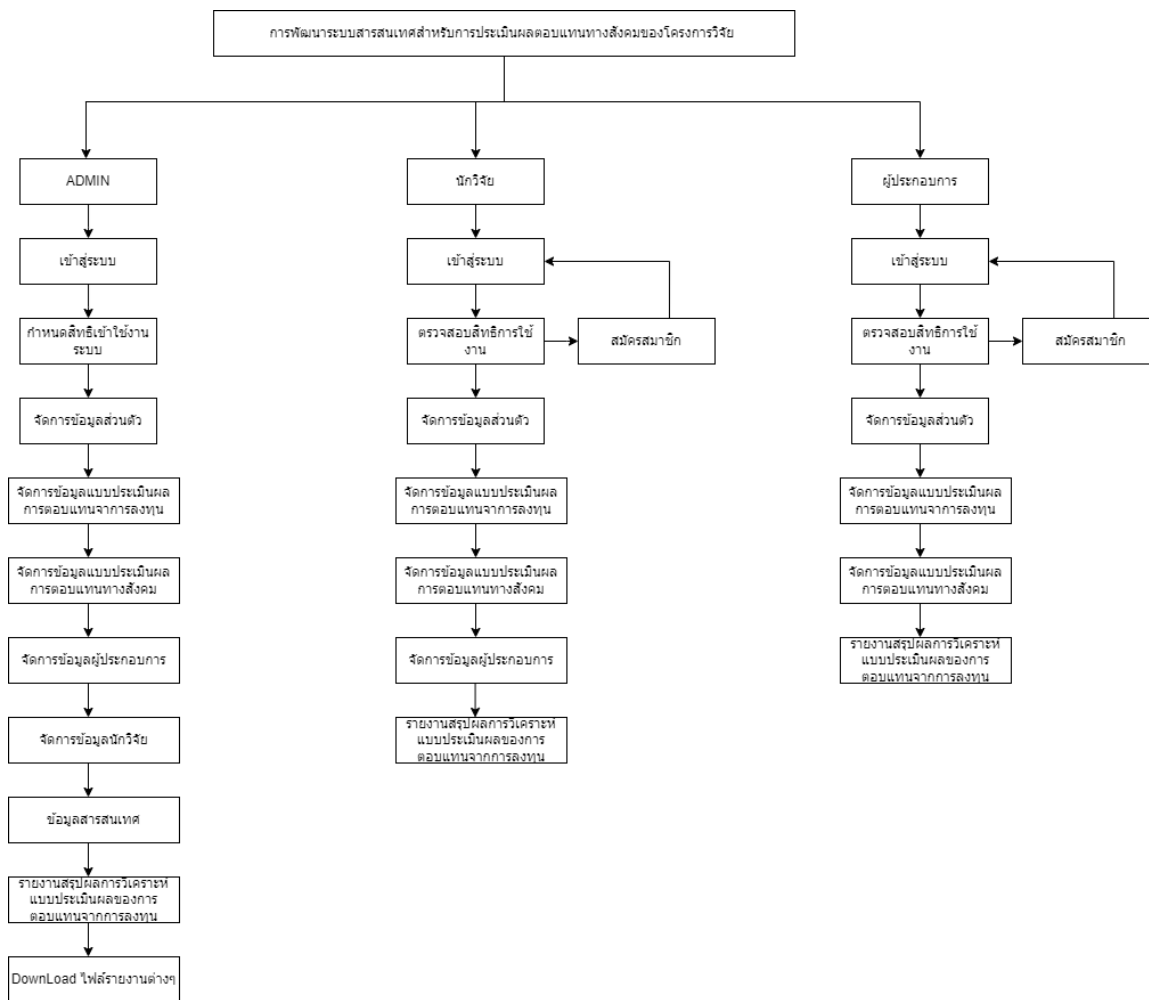
question 7 หมายถึง หลังการเข้าร่วมโครงการวิจัย ฯ ท่านมีการว่าจ้างงานคนในชุมชนเพิ่มขึ้นหรือไม่

question 8_month1_ question6_month3 หมายถึง หากท่านมีการจ้างคนในชุมชนเพิ่ม ท่านมีการจ้างเพิ่มกี่คน

3.5 โครงสร้างระบบ

การพัฒนาาระบบสารสนเทศสำหรับการประเมินผลตอบแทนทางสังคมของโครงการวิจัย
ในรูปแบบระบบเว็บแอปพลิเคชัน

3.5.1 ระบบเว็บแอปพลิเคชัน



ภาพที่ 3.15 แสดงโครงสร้างระบบเว็บแอปพลิเคชัน

เป็นการแสดงถึงโครงสร้างลำดับการจัดการข้อมูลภายในระบบเว็บแอปพลิเคชัน ตามชื่อผู้ใช้ได้กำหนดไว้ตามโครงสร้างของระบบ โดยระบบได้แบ่งการทำงานตามลำดับผู้ใช้งานดังนี้

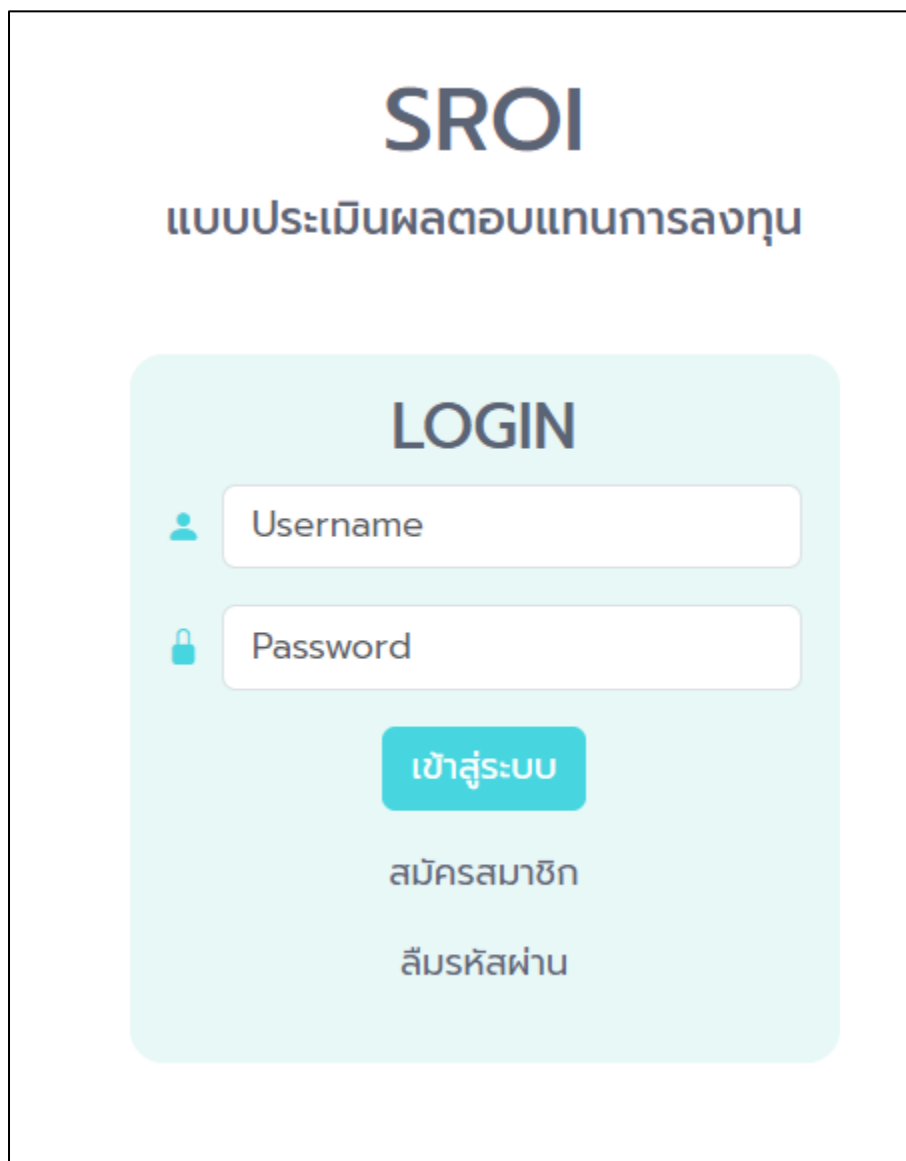
1.Admin มีหน้าที่ เข้าใช้งานระบบได้โดยใช้อีเมลและรหัสผ่าน สามารถจัดการข้อมูลระบบได้ สามารถจัดการข้อมูลส่วนตัว ข้อมูลผู้ใช้งาน ข้อมูลผู้ประกอบการ ข้อมูลผู้นำวิจัย ข้อมูลแบบประเมินผลตอบแทนทางสังคมก่อนและหลัง ข้อมูลแบบประเมินผลของการตอบแทนจากการลงทุนก่อนและหลังธุรกิจ ข้อมูลสารสนเทศ และข้อมูลแบบฟอร์มประเมินได้ และจะมีการแจ้งเตือนสถานะการกรอกข้อมูล และสามารถออกรายงานสรุปผลการวิเคราะห์แบบประเมินผลของการตอบแทนจากการลงทุนสามารถกำหนดสิทธิให้ผู้ใช้งานระบบ

2.นักวิจัย มีหน้าที่ เข้าใช้งานระบบได้โดยใช้อีเมลและรหัสผ่าน สามารถจัดการข้อมูลระบบได้ สามารถจัดการข้อมูลส่วนตัว ข้อมูลผู้ประกอบการ ข้อมูลแบบประเมินผลตอบแทนทางสังคมก่อนและหลัง ข้อมูลแบบประเมินผลของการตอบแทนจากการลงทุนก่อนและหลังธุรกิจ และสามารถดูข้อมูลสรุปผลการวิเคราะห์ธุรกิจ

3.ผู้ประกอบการ มีหน้าที่ เข้าใช้งานระบบได้โดยใช้อีเมลและรหัสผ่าน สามารถจัดการข้อมูลระบบได้ สามารถจัดการข้อมูลส่วนตัว ข้อมูลแบบประเมินผลตอบแทนทางสังคมก่อนและหลัง ข้อมูลแบบประเมินผลของการตอบแทนจากการลงทุนก่อนและหลังธุรกิจ และสามารถดูข้อมูลสรุปผลการวิเคราะห์ธุรกิจ

3.6 การออกแบบหน้าจอการใช้งาน

3.6.1 การออกแบบหน้าจอบนระบบเว็บแอปพลิเคชัน การออกแบบหน้าจอในส่วนของหน้าแรก จะเป็นหน้าต้อนรับสู่เว็บไซต์ ผู้ใช้งาน ทุกประเภทสามารถเข้าใช้งานได้



SROI

แบบประเมินผลตอบแทนการลงทุน

LOGIN

Username

Password

เข้าสู่ระบบ

สมัครสมาชิก


ลืมรหัสผ่าน


ภาพที่ 3.16 หน้าล็อกอิน


SROI


แบบประเมินผลตอบแทนการลงทุน


Register


















ระดับการศึกษา:



[สมัครสมาชิก](#)

[มีบัญชีแล้ว?](#)

[เข้าสู่ระบบ](#)

ภาพที่ 3.17 หน้าสมัครสมาชิก

ภาพที่ 3.18 หน้าหลัก

ภาพที่ 3.19 หน้าแก้ไขข้อมูลส่วนตัว

แบบประเมินผลตอบแทนจากการลงทุน(ก่อน)

ลำดับโครงการ 19

ชื่อสถานประกอบการ
Cnxxxx

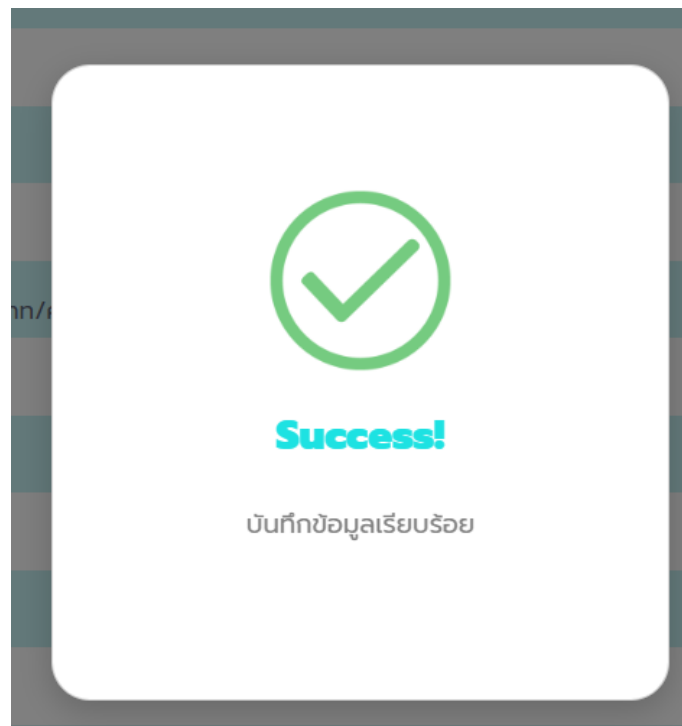
จำนวนผู้ถือหุ้น/คน
1

จำนวนพนักงาน/คน
1

จำนวนปีที่ดำเนินการ/0
1

[Next →](#)

ภาพที่ 3.20 หน้าแบบประเมินผลของการตอบแทนจากการลงทุนก่อนธุรกิจ



ภาพที่ 3.21 แสดงการบันทึกข้อมูลสำเร็จ



ภาพที่ 3.22 แสดงการบันทึกข้อมูลไม่สำเร็จ

แบบประเมินผลตอบแทนจากการลงทุน(หลัง)

ลำดับไตรมาส 19

กำหนดค่าใช้จ่ายวัตถุดิบ จำนวนเท่าไร(บาท/ครึ่งการผลิต)	99.00
กำหนดค่าใช้จ่ายแรงงาน จำนวนเท่าไร (บาท/ครึ่งการผลิต)	100.00
กำหนดค่าใช้จ่ายในการผลิต เช่น ค่าไฟฟ้า ค่าน้ำ ค่าน้ำมัน จำนวนเท่าไร (บาท/ครึ่งการผลิต)	100.00
กำหนดค่าใช้จ่ายในการขาย เช่น ค่าเช่าที่ ค่าขนส่ง จำนวนเท่าไร (บาท/ครึ่งการผลิต)	100.00
กำหนดค่าใช้จ่ายในการบริหาร เช่น ค่าโทรศัพท์ ค่าโฆษณา จำนวนเท่าไร (บาท/ครึ่งการผลิต)	100.00
กำหนดค่าใช้จ่ายรวม จำนวนเท่าไร (บาท/ครึ่งการผลิต)	100.00
กำหนดต้นทุนต่อหน่วย จำนวนเท่าไร (บาท/ครึ่งการผลิต)	100.00

ภาพที่ 3.23 หน้าแบบประเมินผลของการตอบแทนจากการลงทุนหลังธุรกิจ

Frame 67

เมนูหลัก

แบบประเมินผลตอบแทนอาจารย์สงกุน (ก่อน)

แบบประเมินผลตอบแทนอาจารย์สงกุน (หลัง)

การประเมินผลตอบแทนทางสังคม (ก่อน)

การประเมินผลตอบแทนทางสังคม (หลัง)

ผลสรุปผลตอบแทนทางสังคม

ผลสรุป

User xxxxxxxxxxxxxxxxxxxxxxxx Logout

☰

	ก่อนเข้าร่วมโครงการ	หลังเข้าร่วมโครงการ
ค่าใช้จ่ายของวัดฤทธิ :	<input type="text"/>	<input type="text"/>
ค่าใช้จ่ายของวัดฤทธิ :	<input type="text"/>	<input type="text"/>
ค่าใช้จ่ายของวัดฤทธิ :	<input type="text"/>	<input type="text"/>
ค่าใช้จ่ายของวัดฤทธิ :	<input type="text"/>	<input type="text"/>
ค่าใช้จ่ายของวัดฤทธิ :	<input type="text"/>	<input type="text"/>
ค่าใช้จ่ายของวัดฤทธิ :	<input type="text"/>	<input type="text"/>
ค่าใช้จ่ายของวัดฤทธิ :	<input type="text"/>	<input type="text"/>
ค่าใช้จ่ายของวัดฤทธิ :	<input type="text"/>	<input type="text"/>
ผลลัพธ์	<input type="text" value="ขาดทุน"/>	

ภาพที่ 3.24 หน้ารายงานสรุปผลวิเคราะห์

แบบประเมินผลตอบแทนทางสังคม(ก่อน)

ลำดับโครงการ 19

*หมายเหตุ: 0 = ไม่มีเลย - 10 = มากที่สุด

1.การเข้าร่วมโครงการวิจัย ท่านมีความรู้ความเข้าใจเกี่ยวกับการพัฒนาผลิตภัณฑ์อยู่ในระดับใด

2.การเข้าร่วมโครงการวิจัยท่านมีทักษะที่เกี่ยวกับการพัฒนาผลิตภัณฑ์อยู่ในระดับใด

3.การเข้าร่วมโครงการวิจัยท่านมีความชำนาญเกี่ยวกับการพัฒนาผลิตภัณฑ์อยู่ในระดับใด

ภาพที่ 3.25 หน้าข้อมูลแบบประเมินผลตอบแทนทางสังคมก่อน

ลำดับโครงการ 18

*หมายเหตุ: 0 = ไม่มีเลย - 10 = มากที่สุด

1.การเข้าร่วมโครงการวิจัย ท่านมีความรู้ความเข้าใจเกี่ยวกับการพัฒนาผลิตภัณฑ์อยู่ในระดับใด

2.การเข้าร่วมโครงการวิจัยท่านมีทักษะที่เกี่ยวกับการพัฒนาผลิตภัณฑ์อยู่ในระดับใด

3.การเข้าร่วมโครงการวิจัยท่านมีความชำนาญเกี่ยวกับการพัฒนาผลิตภัณฑ์อยู่ในระดับใด

4.ความรู้ที่ท่านได้รับจากการเข้าร่วมโครงการ ท่านสามารถถ่ายทอดไปยังบุคคลอื่นในองค์กรของท่านในระดับใดในระหว่างเดือนที่ 1-3 หลังเข้าร่วมโครงการวิจัย

เดือนที่ 1

เดือนที่ 2

เดือนที่ 3

5.ความรู้ที่ท่านได้รับจากการเข้าร่วมโครงการท่านสามารถประยุกต์ใช้ไปยังบุคคลอื่นในองค์กรหรือประยุกต์ใช้ในการปรับปรุงองค์กรของท่านในระดับใดในระหว่างเดือนที่ 1-3 หลังเข้าร่วมโครงการวิจัย

เดือนที่ 1


ภาพที่ 3.26 หน้าข้อมูลแบบประเมินผลตอบแทนทางสังคมหลัง

รายชื่อสถานประกอบการ

ค้นหา + เพิ่มสถานประกอบการ


จำนวนคำถาม 9 รายการ

หน้าแรก **1** 2 ถัดไป หน้าสุดท้าย



ลำดับโครงการ: 19
ชื่อสถานประกอบการ: Cnxxxx
จำนวนผู้ถือหุ้น: 1
จำนวนพนักงาน: 1
จำนวนปีที่ดำเนินการ: 1

แก้ไขข้อมูล
ลบข้อมูล



ลำดับโครงการ: 18
ชื่อสถานประกอบการ: cnx
จำนวนผู้ถือหุ้น: 50
จำนวนพนักงาน: 50
จำนวนปีที่ดำเนินการ: 50

แก้ไขข้อมูล
ลบข้อมูล

ภาพที่ 3.27 หน้ารายชื่อผู้ประกอบการ

ข้อมูลสถานประกอบการ

ชื่อสถานประกอบการ:

ที่อยู่:

จำนวนผู้ถือหุ้น:


จำนวนพนักงาน:

จำนวนปีที่ดำเนินการ:

บันทึกข้อมูล
ยกเลิก

ภาพที่ 3.28 หน้าแก้ไขรายชื่อผู้ประกอบการ

Search Q



ชื่อนักวิจัย: researcher researcher
ระดับการศึกษา: อุดมศึกษา
จำนวนโครงการ:

แก้ไขข้อมูล
ลบข้อมูล

ภาพที่ 3.28 หน้ารายชื่อนักวิจัย

ข้อมูลส่วนตัว

ชื่อ:

นามสกุล:

ที่อยู่:

เบอร์โทรศัพท์:

ระดับการศึกษา:

รูปภาพโปรไฟล์:

**png jpg

บันทึกข้อมูล
ยกเลิก

ภาพที่ 3.30 หน้าแก้ไขรายชื่อนักวิจัย