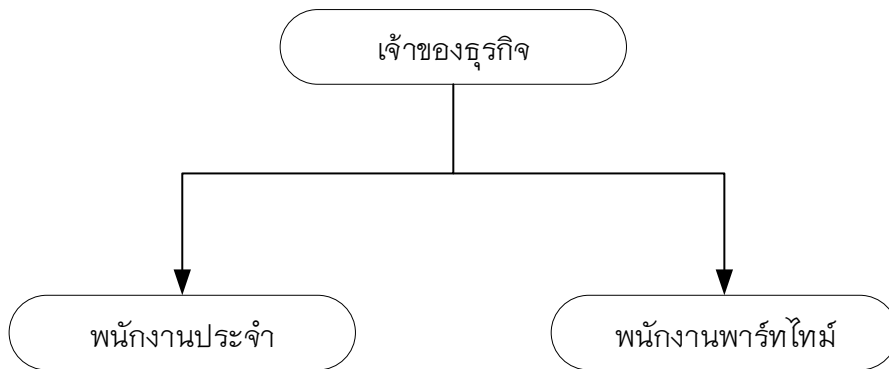


บทที่ 3

การวิเคราะห์และการออกแบบระบบ

3.1 โครงสร้างขององค์กร

ธุรกิจไก่เดลิเวอรี่เป็นธุรกิจรับ-ส่งอาหารโดยจะมีการแบ่งโครงสร้างองค์กรภายในองค์กรตามหลักหน้าที่การทำงานแบบนี้



ภาพที่ 3.1 แสดงโครงสร้างแผนผังองค์กร

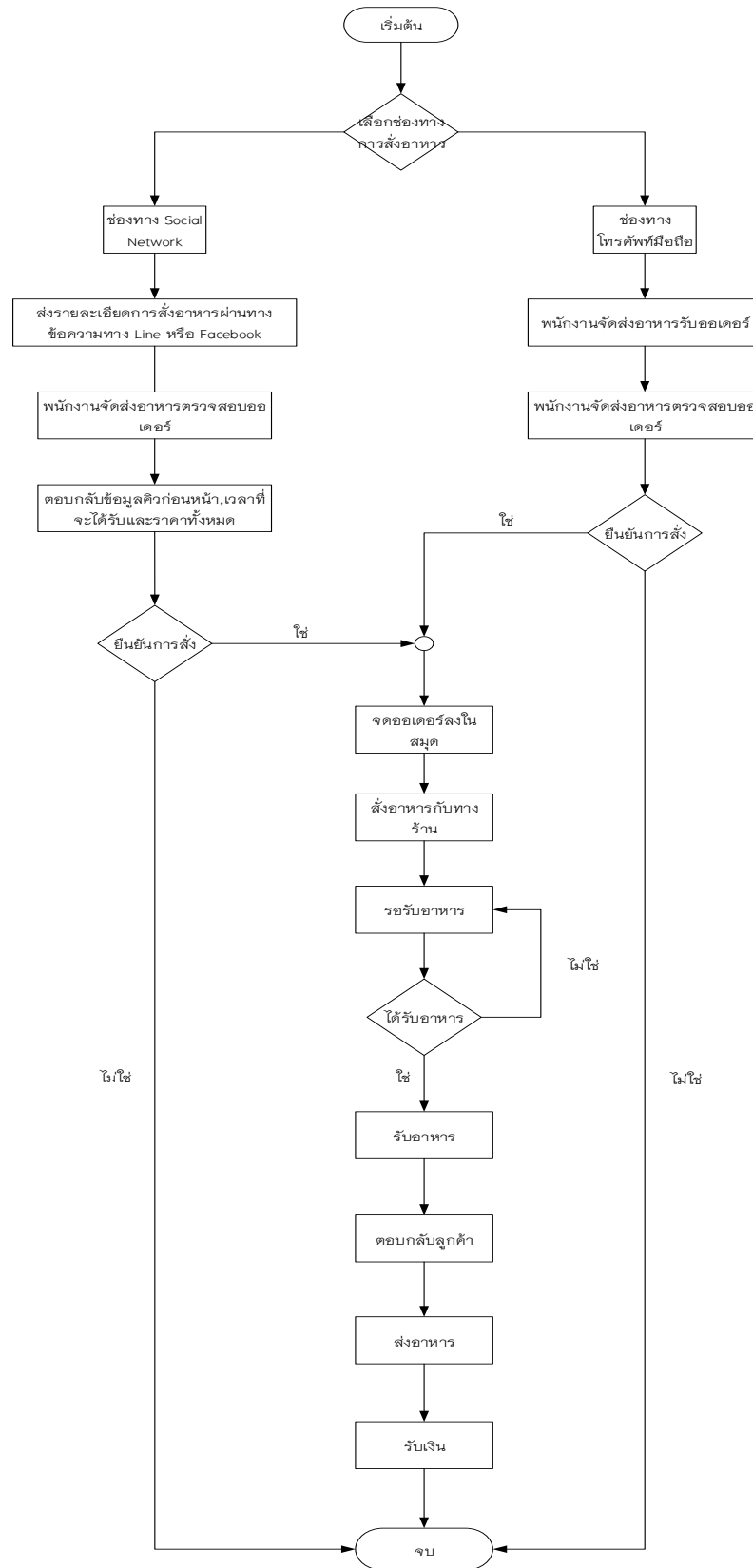
จากภาพ 3.1 แสดงแผนผังองค์กรโดยมีเจ้าของธุรกิจและพนักงานขับรถส่งอาหาร

3.2 การวิเคราะห์ระบบงานเดิม

3.2.1 ระบบงานเดิม

ผู้จัดทำโครงการได้ศึกษาขั้นตอนการดำเนินงานของธุรกิจไก่เดลิเวอรี่ พบว่ามีขั้นตอนการดำเนินงาน ดังนี้ หากลูกค้าต้องการจะสั่งอาหารกับทางไก่เดลิเวอรี่สามารถสั่งได้สองช่องทางคือช่องทางที่หนึ่ง สั่งผ่านทาง Social Network โดยจะมีแค่ Line และ Facebook โดยการสั่งนั้นลูกค้าต้องส่งข้อความหาทางธุรกิจไก่เดลิเวอรี่ จากนั้นจะรอคำตอบรับ โดยปกติจะใช้เวลารอประมาณ 5 - 10 นาที ทั้งนี้อยู่ที่เวลานั้นๆ หลังจากทางไก่เดลิเวอรี่ได้รับข้อความเรียบร้อยแล้วทางธุรกิจจะเช็คคิวก่อนหน้า ถ้าหากมีคิวที่เกินกำหนดของแต่ละวันแล้วจะตอบปฏิเสธทันที แต่ถ้ายังสามารถรับออเดอร์ได้อยู่ทางไก่เดลิเวอรี่จะโทรไปสั่งอาหารและถามเวลาและราคากับทางร้าน จากนั้นจะตอบกลับลูกค้าเรื่องเวลา(คาดการณ์เวลา) ราคา คิวก่อนหน้า และเวลาที่จะได้รับหากลูกค้าตกลงทางไก่เดลิเวอรี่จะยืนยันการสั่งออเดอร์ทันทีจากนั้น และพนักงานจัดส่งอาหารจะทำการจดข้อมูลลงสมุดทั้งหมดซึ่งข้อมูลนั้นมีตั้งแต่ คิวที่สั่ง ชื่อผู้สั่ง ร้านที่สั่ง เมนูที่สั่ง ราคาทั้งหมด และปลายทางที่ส่ง หากถึงเวลารับอาหารแล้วพนักงานจัดส่ง

อาหารจะรับอาหารไปส่งให้แก่ลูกค้าตามที่อยู่ที่อยู่ จากนั้นจะทำการคำนวณเงินและ
เสร็จสิ้นการให้บริการสำหรับช่องทางที่สองคือติดต่อผ่านทางเบอร์มือถือเมื่อพนักงานรับสาย
จะเริ่มทำเหมือนวิธีที่กล่าวไว้ข้างต้น จากนั้นถ้าเสร็จงานในแต่ละวันเจ้าของธุรกิจจะจัดทำบัญชี
รายรับ-รายจ่ายของธุรกิจโดยไม่ได้เก็บประวัติการให้บริการ ซึ่งขั้นตอนดังกล่าวสามารถสรุป
เป็นแผนผังงานได้ดังภาพที่ 3.2 ดังนี้



ภาพที่ 3.2 แสดงแผนผังงานเดิม

3.3 การออกแบบระบบใหม่

แนวทางของระบบงานใหม่จะใช้เทคโนโลยีสารสนเทศเข้ามาช่วยในเรื่องของการบริการจัดการกับการสั่งอาหาร ไม่ว่าจะเป็นในส่วนของการจัดการออเดอร์และตำแหน่งทั้งผู้ส่งและผู้รับ ระบบจะเป็นตัวกลางที่จะนำร้านอาหารภายในจังหวัดเชียงใหม่มาอยู่ในระบบ เพื่อสะดวกต่อลูกค้าในการสั่งอาหาร และจำนวนเงินที่ลูกค้าต้องจ่ายในการบริการนั้นๆจะตกลงกับลูกค้าไว้ก่อนไม่มีการปรับราคาขึ้นหรือลงทำให้ลูกค้ามั่นใจได้ว่าไม่มีการโกงเกิดขึ้น อีกทั้งยังมีระบบบัญชีรายรับ-รายจ่ายที่จะช่วยให้เจ้าของธุรกิจวางแผนการเงินล่วงหน้าได้ พนักงานก็สามารถรู้รายได้ของตนเองได้ ทั้งหมดนี้จะช่วยให้ธุรกิจจัดการกับส่วนต่างๆได้อย่างมีประสิทธิภาพ อีกทั้งยังเพิ่มความพึงพอใจให้แก่ลูกค้าที่เข้ามาใช้บริการกับทางธุรกิจอีกด้วย

3.3.1 แผนภาพกระแสข้อมูล (Data Flow Diagram)

3.3.1.1 ผู้ใช้งานในระบบ

- 1) ผู้ดูแลระบบ
- 2) เจ้าของธุรกิจ
- 3) พนักงานส่งอาหาร
- 4) สมาชิก
- 5) ผู้ใช้งานทั่วไป

3.3.2 ความต้องการในระบบ

1) ผู้ดูแลระบบ มีหน้าที่ดูแลข้อมูลสมาชิกทั้งหมดคอยจัดการกับระบบ เมื่อระบบมีปัญหาจะทำหน้าที่แก้ไขปัญหาเหล่านั้น โดยผู้ดูแลระบบสามารถเพิ่ม ลบ แก้ไข ข้อมูลผู้ใช้ทั้งหมด

2) เจ้าของธุรกิจ มีหน้าที่มอบหมายงานให้กับพนักงานจัดส่งอาหาร คอยจัดทำบัญชีรายรับรายจ่ายของธุรกิจ โดยเจ้าของธุรกิจสามารถเข้าสู่ระบบ จัดการข้อมูล พนักงานและสมาชิก อนุมัติการฝากร้านอาหาร อนุมัติการเปลี่ยนแปลงข้อมูลร้านอาหาร จัดการข้อมูลค่าตีชมและคะแนนร้านอาหารและพนักงาน แก้ไขราคาในการส่ง ติดตามตำแหน่ง พนักงาน ทำบัญชีรายรับ-รายจ่าย ดูสรุปข้อมูลต่างๆ

3) พนักงานส่งอาหาร มีหน้าที่คอยรับ-ส่งอาหารตามที่ออเดอร์ของลูกค้าที่นั้นสั่งเข้ามาให้ตรงเวลาตามที่ตกลงไว้ โดยพนักงานส่งอาหารสามารถเข้าสู่ระบบ ระบุตำแหน่งปัจจุบัน จัดการกับออเดอร์ แจ้งเตือนเมื่อถึงที่หมาย สนทนากับลูกค้า ดูสรุปรายได้ ส่วนแบ่งของตนเองได้

4) สมาชิก มีหน้าที่ใช้บริการกับทางระบบซึ่งจะทำการสั่งอาหารกับพนักงานส่งอาหารและเมื่อได้รับอาหารจึงจ่ายเงินและเสร็จสิ้นกระบวนการใช้บริการ โดยสมาชิกสามารถเข้าสู่ระบบ แก้ไขข้อมูลส่วนตัว ฝากร้านอาหาร จัดการกับโปรโมชั่นร้านอาหาร สั่งอาหารกับทางระบบ ให้คะแนนกับพนักงานและร้านอาหาร ดูประวัติการให้บริการ

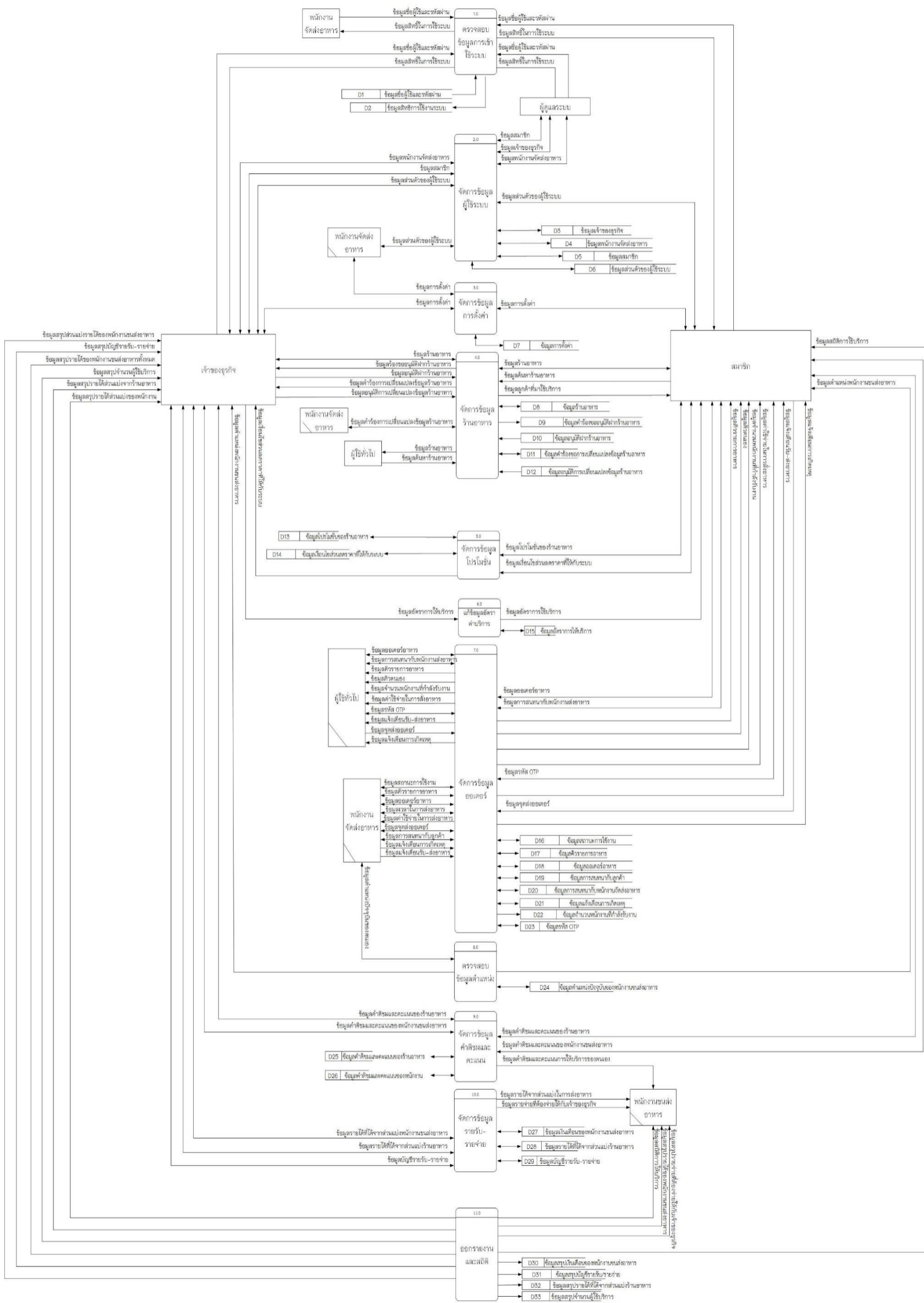
5) ผู้ใช้งานทั่วไป มีหน้าที่ใช้บริการกับทางระบบซึ่งจะทำการสั่งอาหารกับพนักงานส่งอาหารและเมื่อได้รับอาหารจึงจ่ายเงินและเสร็จสิ้นกระบวนการใช้บริการ โดยผู้ใช้งานทั่วไปสามารถสั่งอาหารกับทางระบบ ดูจำนวนพนักงานออนไลน์ ดูคิวก่อนหน้า

ภาพแผนผังบริบท Context Diagram



ภาพที่ 3.4 แสดงแผนผังบริบท Context Diagram

Data Flow Diagram Level 0



ภาพที่ 3.5 แสดงแผนผังข้อมูล Data Flow Diagram Level 0

จากภาพที่ 3.5 แสดงแผนภาพกระแสข้อมูลระดับที่ 0 (Data Flow Diagram Level 0) ระบบจัดส่งอาหารธุรกิจไก่อเดลิเวอรี่บนระบบปฏิบัติการแอนดรอยด์และเว็บแอปพลิเคชันประกอบไปด้วย 11 กระบวนการจัดการหลักๆ ได้แก่

ตารางที่ 3.1 แสดงคำอธิบายกระบวนการ ตรวจสอบข้อมูลการเข้าใช้ระบบ

Process Description	
System	ระบบจัดส่งอาหารธุรกิจไก่อเดลิเวอรี่บนระบบปฏิบัติการแอนดรอยด์และเว็บแอปพลิเคชัน
DFD Number	1.0
Process Name	ตรวจสอบข้อมูลการเข้าใช้ระบบ
Input Data Flow	ข้อมูลชื่อผู้ใช้และรหัสผ่าน
Output Data Flow	ข้อมูลสิทธิการใช้งานระบบ
Data Store Used	ข้อมูลชื่อผู้ใช้และรหัสผ่าน ข้อมูลสิทธิการใช้งานระบบ
Description	เป็นกระบวนการสำหรับตรวจสอบชื่อผู้ใช้ระบบและรหัสผ่านหากผู้ใช้ระบบกรอกข้อมูลถูกต้องจะได้สิทธิการใช้งานระบบกลับคืนไปโดยผู้ใช้ระบบในส่วนนี้ได้แก่ ผู้ดูแลระบบ เจ้าของธุรกิจ สมาชิกพนักงานจัดส่งอาหาร

ตารางที่ 3.2 แสดงคำอธิบายกระบวนการ จัดการข้อมูลผู้ใช้ระบบ

Process Description	
System	ระบบจัดส่งอาหารธุรกิจไก่อเดลิเวอรี่บนระบบปฏิบัติการแอนดรอยด์และเว็บแอปพลิเคชัน
DFD Number	2.0
Process Name	จัดการข้อมูลผู้ใช้ระบบ
Input Data Flow	ข้อมูลเจ้าของธุรกิจ ข้อมูลสมาชิก ข้อมูลพนักงานจัดส่งอาหาร ข้อมูลส่วนตัวของผู้ใช้ระบบ
Output Data Flow	ข้อมูลเจ้าของธุรกิจ ข้อมูลสมาชิก ข้อมูลพนักงานจัดส่งอาหาร ข้อมูลส่วนตัวของผู้ใช้ระบบ
Data Store Used	ข้อมูลเจ้าของธุรกิจ ข้อมูลสมาชิก ข้อมูลพนักงานจัดส่งอาหาร ข้อมูลส่วนตัวของผู้ใช้ระบบ

ตารางที่ 3.2 แสดงคำอธิบายกระบวนการ จัดการข้อมูลผู้ใช้ระบบ (ต่อ)

Description	เป็นกระบวนการสำหรับการจัดการข้อมูลผู้ใช้ทั้งหมด รวมไปถึงข้อมูลส่วนตัว โดยผู้ใช้ระบบในส่วนนี้ได้แก่ ผู้ดูแลระบบ เจ้าของธุรกิจ สมาชิก พนักงานจัดส่งอาหาร
-------------	--

ตารางที่ 3.3 แสดงคำอธิบายกระบวนการ จัดการข้อมูลการตั้งค่า

Process Description	
System	ระบบจัดส่งอาหารธุรกิจโก้เดลิเวอรี่บนระบบปฏิบัติการแอนดรอยด์และเว็บแอปพลิเคชัน
DFD Number	3.0
Process Name	จัดการข้อมูลการตั้งค่า
Input Data Flow	ข้อมูลการตั้งค่า
Output Data Flow	ข้อมูลการตั้งค่า
Data Store Used	ข้อมูลการตั้งค่า
Description	เป็นกระบวนการตั้งค่าแอปพลิเคชันโดยจะมี ภาษา และการแจ้งเตือน โดยผู้ใช้ระบบในส่วนนี้ได้แก่ เจ้าของธุรกิจ สมาชิก พนักงานจัดส่งอาหาร

ตารางที่ 3.4 แสดงคำอธิบายกระบวนการ จัดการข้อมูลร้านอาหาร

Process Description	
System	ระบบจัดส่งอาหารธุรกิจโก้เดลิเวอรี่บนระบบปฏิบัติการแอนดรอยด์และเว็บแอปพลิเคชัน
DFD Number	4.0
Process Name	จัดการข้อมูลร้านอาหาร
Input Data Flow	ข้อมูลร้านอาหาร ข้อมูลอนุมัติฝากร้านอาหาร ข้อมูลคำร้องขอการเปลี่ยนแปลงข้อมูลร้านอาหาร ข้อมูลอนุมัติการเปลี่ยนแปลงข้อมูลร้านอาหาร
Output Data Flow	ข้อมูลร้านอาหาร ข้อมูลคำร้องขออนุมัติฝากร้านอาหาร ข้อมูลคำร้องขอการเปลี่ยนแปลงข้อมูลร้านอาหาร

ตารางที่ 3.4 แสดงคำอธิบายกระบวนการ จัดการข้อมูลร้านอาหาร (ต่อ)

Data Store Used	ข้อมูลร้านอาหาร ข้อมูลอนุมัติการฝากร้านอาหาร ข้อมูลอนุมัติการเปลี่ยนแปลงข้อมูลร้านอาหาร ข้อมูลคำร้องขออนุมัติฝากร้านอาหาร ข้อมูลคำร้องขอการเปลี่ยนแปลงข้อมูลร้านอาหาร
Description	เป็นกระบวนการฝากร้านอาหาร โดยจะต้องรอคำยืนยันจากเจ้าของกิจการถึงจะฝากร้านสำเร็จ และสามารถค้นหาร้านอาหารวมไปถึงดูจำนวนผู้ใช้ที่เข้ามาใช้บริการได้ โดยผู้ใช้ระบบในส่วนนี้ได้แก่ เจ้าของธุรกิจ สมาชิก พนักงานจัดส่งอาหาร ผู้ใช้ทั่วไป

ตารางที่ 3.5 แสดงคำอธิบายกระบวนการ จัดการข้อมูลโปรโมชั่น

Process Description	
System	ระบบจัดส่งอาหารธุรกิจโก๋เดลิเวอรี่บนระบบปฏิบัติการแอนดรอยด์และเว็บแอปพลิเคชัน
DFD Number	5.0
Process Name	จัดการข้อมูลโปรโมชั่น
Input Data Flow	ข้อมูลโปรโมชั่นร้านอาหาร ข้อมูลเงื่อนไขส่วนลดราคาที่ให้กับระบบ
Output Data Flow	ข้อมูลเงื่อนไขส่วนลดราคาที่ให้กับระบบ
Data Store Used	ข้อมูลโปรโมชั่นร้านอาหาร ข้อมูลเงื่อนไขส่วนลดราคาที่ให้กับระบบ
Description	เป็นกระบวนการตั้งค่าโปรโมชั่นให้กับร้านอาหารและส่วนลดให้กับระบบ โดยผู้ใช้ระบบในส่วนนี้ได้แก่ เจ้าของธุรกิจ สมาชิก

ตารางที่ 3.6 แสดงคำอธิบายกระบวนการ จัดการข้อมูลอัตราค่าบริการ

Process Description	
System	ระบบจัดส่งอาหารธุรกิจโก้เดลิเวอรี่บนระบบปฏิบัติการแอนดรอยด์และเว็บแอปพลิเคชัน
DFD Number	6.0
Process Name	จัดการข้อมูลอัตราค่าบริการ
Input Data Flow	ข้อมูลอัตราค่าบริการ
Output Data Flow	ข้อมูลอัตราค่าบริการ
Data Store Used	ข้อมูลอัตราค่าบริการ
Description	เป็นกระบวนการตั้งค่าและเรียกดูอัตราค่าบริการ โดยผู้ใช้ระบบในส่วนนี้ได้แก่ เจ้าของธุรกิจ สมาชิก

ตารางที่ 3.7 แสดงคำอธิบายกระบวนการ จัดการข้อมูลออเดอร์

Process Description	
System	ระบบจัดส่งอาหารธุรกิจโก้เดลิเวอรี่บนระบบปฏิบัติการแอนดรอยด์และเว็บแอปพลิเคชัน
DFD Number	7.0
Process Name	จัดการข้อมูลออเดอร์
Input Data Flow	ข้อมูลสถานะการใช้งาน ข้อมูลคิวรายการอาหาร ข้อมูลออเดอร์ ข้อมูลการสนทนากับลูกค้า ข้อมูลการสนทนากับพนักงานขนส่งอาหาร ข้อมูลแจ้งเตือนการเกิดเหตุ ข้อมูลรหัส OTP
Output Data Flow	ข้อมูลสถานะการใช้งาน ข้อมูลคิวรายการอาหาร ข้อมูลออเดอร์ ข้อมูลการสนทนากับลูกค้า ข้อมูลการสนทนากับพนักงานขนส่งอาหาร ข้อมูลแจ้งเตือนการเกิดเหตุ ข้อมูลรหัส OTP ข้อมูลจำนวนพนักงานที่กำลังรับงาน
Data Store Used	ข้อมูลสถานะการใช้งาน ข้อมูลคิวรายการอาหาร ข้อมูลออเดอร์ ข้อมูลการสนทนากับลูกค้า ข้อมูลการสนทนากับพนักงานขนส่งอาหาร ข้อมูลแจ้งเตือนการเกิดเหตุ ข้อมูลรหัส OTP ข้อมูลจำนวนพนักงานที่กำลังรับงาน

ตารางที่ 3.7 แสดงคำอธิบายกระบวนการ จัดการข้อมูลออเดอร์ (ต่อ)

Description	เป็นกระบวนการสั่งอาหาร จัดการกับออเดอร์ ดูจำนวนคิวก่อนหน้าและคิวตนเอง จัดการคิว แสดงราคาในการให้บริการ แจ้งเตือนเมื่อถึงที่หมาย สนทนากับผู้ใช้หรือพนักงานจัดส่งอาหาร ดูจำนวนพนักงานที่กำลังออนไลน์ ยืนยันตัวตนด้วยรหัส OTP โดยผู้ใช้ระบบในส่วนนี้ได้แก่ เจ้าของธุรกิจ สมาชิก พนักงานขนส่งอาหาร ผู้ใช้ทั่วไป
-------------	---

ตารางที่ 3.8 แสดงคำอธิบายกระบวนการ ตรวจสอบข้อมูลตำแหน่ง

Process Description	
System	ระบบจัดส่งอาหารธุรกิจโก้เดลิเวอรี่บนระบบปฏิบัติการแอนดรอยด์และเว็บแอปพลิเคชัน
DFD Number	8.0
Process Name	ตรวจสอบข้อมูลตำแหน่ง
Input Data Flow	ข้อมูลตำแหน่งปัจจุบันของพนักงานขนส่งอาหาร
Output Data Flow	ข้อมูลตำแหน่งปัจจุบันของพนักงานขนส่งอาหาร
Data Store Used	ข้อมูลตำแหน่งปัจจุบันของพนักงานขนส่งอาหาร
Description	เป็นกระบวนการตรวจสอบตำแหน่งของพนักงานขนส่งอาหาร และพนักงานขนส่งอาหารจะอัปเดตข้อมูลตำแหน่งอัตโนมัติ โดยผู้ใช้ระบบในส่วนนี้ได้แก่ เจ้าของธุรกิจ สมาชิก พนักงานขนส่งอาหาร

ตารางที่ 3.9 แสดงคำอธิบายกระบวนการ จัดการข้อมูลค่าติชมและคะแนน

Process Description	
System	ระบบจัดส่งอาหารธุรกิจโก้เดลิเวอรี่บนระบบปฏิบัติการแอนดรอยด์และเว็บแอปพลิเคชัน
DFD Number	9.0
Process Name	จัดการข้อมูลค่าติชมและคะแนน
Input Data Flow	ข้อมูลค่าติชมและคะแนนของร้านอาหาร ข้อมูลค่าติชมและคะแนนของพนักงานจัดส่งอาหาร
Output Data Flow	ข้อมูลค่าติชมและคะแนนของร้านอาหาร ข้อมูลค่าติชมและคะแนนของพนักงานจัดส่งอาหาร
Data Store Used	ข้อมูลค่าติชมและคะแนนของร้านอาหาร ข้อมูลค่าติชมและคะแนนของพนักงานจัดส่งอาหาร
Description	เป็นกระบวนการให้คะแนนและค่าติชมแก่พนักงานขนส่งอาหารและร้านอาหาร โดยผู้ซ้สามารถเข้ามาดูก่อนตัดสินใจใช้บริการได้ โดยผู้ซ้ระบบในส่วนนี้ได้แก่ เจ้าของธุรกิจ สมาชิก พนักงานขนส่งอาหาร

ตารางที่ 3.10 แสดงคำอธิบายกระบวนการ จัดการข้อมูลรายรับ-รายจ่าย

Process Description	
System	ระบบจัดส่งอาหารธุรกิจโก้เดลิเวอรี่บนระบบปฏิบัติการแอนดรอยด์และเว็บแอปพลิเคชัน
DFD Number	10.0
Process Name	จัดการข้อมูลรายรับ-รายจ่าย
Input Data Flow	ข้อมูลเงินเดือนของพนักงานขนส่งอาหาร ข้อมูลรายได้ที่ได้จากส่วนแบ่งร้านอาหาร ข้อมูลบัญชีรายรับ-รายจ่าย
Output Data Flow	ข้อมูลเงินเดือนของพนักงานขนส่งอาหาร ข้อมูลรายได้ที่ได้จากส่วนแบ่งร้านอาหาร ข้อมูลบัญชีรายรับ-รายจ่าย
Data Store Used	ข้อมูลเงินเดือนของพนักงานขนส่งอาหาร ข้อมูลรายได้ที่ได้จากส่วนแบ่งร้านอาหาร ข้อมูลบัญชีรายรับ-รายจ่าย

ตารางที่ 3.10 แสดงคำอธิบายกระบวนการ จัดการข้อมูลรายรับ-รายจ่าย (ต่อ)

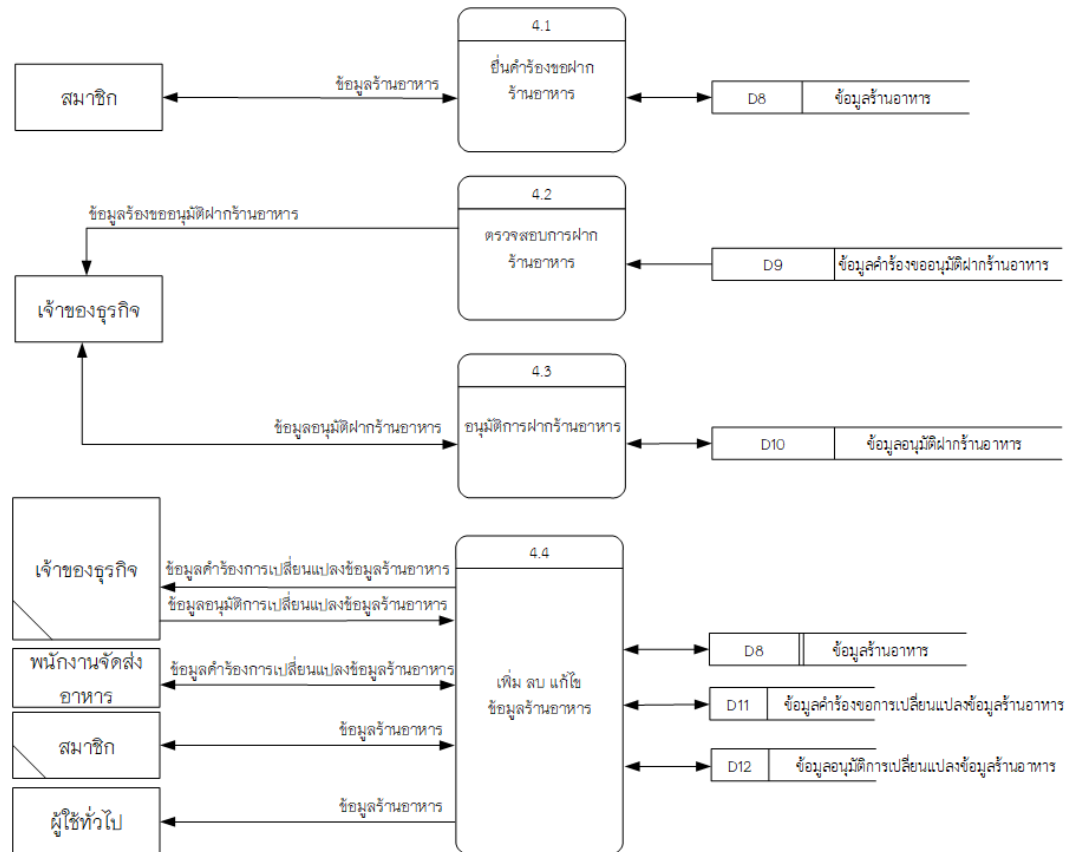
Description	เป็นกระบวนการเรียกดูรายได้และรายรับ อีกทั้งยังจัดทำบัญชีรายรับรายจ่ายอีกด้วย โดยผู้ใช้งานในส่วนนี้ได้แก่ เจ้าของธุรกิจ พนักงานขนส่งอาหาร
-------------	--

ตารางที่ 3.11 แสดงคำอธิบายกระบวนการ ออกรายงานและสถิติ

Process Description	
System	ระบบจัดส่งอาหารธุรกิจโก้เดลิเวอรี่บนระบบปฏิบัติการแอนดรอยด์และเว็บแอปพลิเคชัน
DFD Number	11.0
Process Name	ออกรายงานและสถิติ
Input Data Flow	-
Output Data Flow	ข้อมูลสรุปเงินเดือนของพนักงานขนส่งอาหาร ข้อมูลสรุปบัญชีรายรับ-รายจ่าย ข้อมูลสรุปรายได้ที่ได้จากส่วนแบ่งร้านอาหาร ข้อมูลสรุปจำนวนผู้ใช้บริการ
Data Store Used	ข้อมูลสรุปเงินเดือนของพนักงานขนส่งอาหาร ข้อมูลสรุปบัญชีรายรับ-รายจ่าย ข้อมูลสรุปรายได้ที่ได้จากส่วนแบ่งร้านอาหาร ข้อมูลสรุปจำนวนผู้ใช้บริการ
Description	เป็นกระบวนการสรุปข้อมูลต่างๆประกอบไปด้วย รายได้ รายจ่าย จำนวนการใช้บริการทางร้านอาหาร และจำนวนผู้ใช้บริการกับระบบ โดยผู้ใช้งานในส่วนนี้ได้แก่ เจ้าของธุรกิจ สมาชิก พนักงานขนส่งอาหาร

จากแผนภาพกระแสข้อมูลระดับที่ 0 กระบวนการที่ 4,7 และ 10 สามารถแยกออกเป็น กระบวนการย่อย แผนภาพกระแสข้อมูลระดับที่ 1 (Data Flow Diagram Level 1) ได้ ดังนี้

แผนภาพกระแสข้อมูลระดับที่ 1 (Data Flow Diagram Level 1 Process 4.0)



ภาพที่ 3.6 แสดงกระแสข้อมูลระดับที่ 1 จัดการข้อมูลร้านอาหาร

ตารางที่ 3.12 แสดงคำอธิบายกระแสข้อมูลระดับที่ 1 กระบวนการที่ 4.1 ยื่นคำร้องขอฝากร้านอาหาร

Process Description	
System	ระบบจัดส่งอาหารธุรกิจไก่อเดลิเวอรี่บนระบบปฏิบัติการแอนดรอยด์และเว็บแอปพลิเคชัน
DFD Number	4.1
Process Name	ยื่นคำร้องขอฝากร้านอาหาร
Input Data Flow	ข้อมูลร้านอาหาร
Output Data Flow	ข้อมูลร้านอาหาร

ตารางที่ 3.12 แสดงคำอธิบายกระแสข้อมูลระดับที่ 1 กระบวนการที่ 4.1 ยื่นคำร้องขอฝาก
ร้านอาหาร (ต่อ)

Data Store Used	ข้อมูลร้านอาหาร
Description	เป็นกระบวนการขอเพิ่มร้านอาหารเข้าสู่ระบบ โดยผู้ใช้งานในส่วนนี้ได้แก่ สมาชิก

ตารางที่ 3.13 แสดงคำอธิบายกระแสข้อมูลระดับที่ 1 กระบวนการที่ 4.2 ตรวจสอบการฝาก
ร้านอาหาร

Process Description	
System	ระบบจัดส่งอาหารธุรกิจโก้เดลิเวอรี่บนระบบปฏิบัติการแอนดรอยด์และเว็บแอปพลิเคชัน
DFD Number	4.2
Process Name	ตรวจสอบการฝากร้านอาหาร
Input Data Flow	-
Output Data Flow	ข้อมูลคำร้องขออนุมัติฝากร้านอาหาร
Data Store Used	ข้อมูลคำร้องขออนุมัติฝากร้านอาหาร
Description	เป็นกระบวนการร้องขออนุมัติให้เจ้าของธุรกิจอนุมัติร้านอาหารเข้าสู่ระบบ

ตารางที่ 3.14 แสดงคำอธิบายกระแสข้อมูลระดับที่ 1 กระบวนการที่ 4.3 อนุมัติการฝาก
ร้านอาหาร

Process Description	
System	ระบบจัดส่งอาหารธุรกิจโก้เดลิเวอรี่บนระบบปฏิบัติการแอนดรอยด์และเว็บแอปพลิเคชัน
DFD Number	4.3
Process Name	อนุมัติการฝากร้านอาหาร
Input Data Flow	ข้อมูลอนุมัติฝากร้านอาหาร
Output Data Flow	-

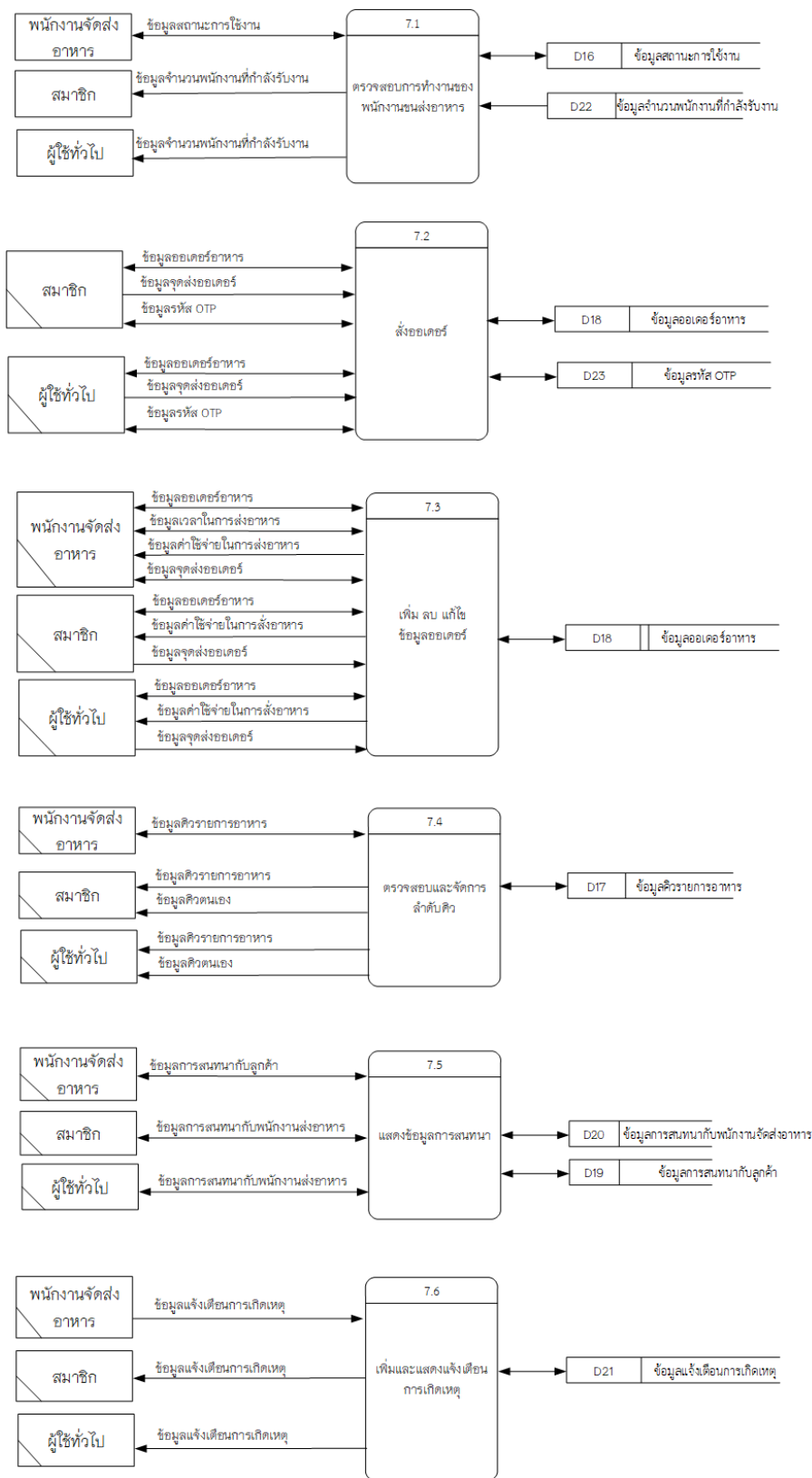
ตารางที่ 3.14 แสดงคำอธิบายกระแสข้อมูลระดับที่ 1 กระบวนการที่ 4.3 อนุมัติการฝาก
ร้านอาหาร (ต่อ)

Data Store Used	ข้อมูลอนุมัติฝากร้านอาหาร
Description	เป็นกระบวนการอนุมัติร้านอาหารให้ฝากเข้าสู่ระบบ โดยผู้ใช้ระบบ ในส่วนนี้ได้แก่ เจ้าของธุรกิจ

ตารางที่ 3.15 แสดงคำอธิบายกระแสข้อมูลระดับที่ 1 กระบวนการที่ 4.4 แก้ไขและแสดง
ข้อมูลร้านอาหาร

Process Description	
System	ระบบจัดส่งอาหารธุรกิจไก่อเดลิเวอรี่บนระบบปฏิบัติการแอน ดรอยด์และเว็บแอปพลิเคชัน
DFD Number	4.4
Process Name	แก้ไขและแสดงข้อมูลร้านอาหาร
Input Data Flow	ข้อมูลร้านอาหาร ข้อมูลคำร้องขอการเปลี่ยนแปลงข้อมูล ร้านอาหาร ข้อมูลอนุมัติการเปลี่ยนแปลงข้อมูลร้านอาหาร
Output Data Flow	ข้อมูลร้านอาหาร ข้อมูลคำร้องขอการเปลี่ยนแปลงข้อมูล ร้านอาหาร
Data Store Used	ข้อมูลร้านอาหาร ข้อมูลคำร้องขอการเปลี่ยนแปลงข้อมูล ร้านอาหาร ข้อมูลอนุมัติการเปลี่ยนแปลงข้อมูลร้านอาหาร
Description	เป็นกระบวนการแสดงข้อมูลร้านอาหารและพนักงานขนส่งอาหาร จะทำการยื่นคำร้องขอแก้ไขร้านอาหารนั้นเมื่อทางร้านมีการ เปลี่ยนแปลงและเจ้าของธุรกิจจะต้องอนุมัติ โดยผู้ใช้ระบบในส่วน นี้ได้แก่ สมาชิก พนักงานจัดส่งอาหาร เจ้าของธุรกิจ ผู้ใช้ทั่วไป

แผนภาพกระแสข้อมูลระดับที่ 1 (Data Flow Diagram Level 1 Process 7.0)



ภาพที่ 3.7 แสดงกระแสข้อมูลระดับที่ 1 จัดการข้อมูลออเดอร์

ตารางที่ 3.16 แสดงคำอธิบายกระแสข้อมูลระดับที่ 1 กระบวนการที่ 7.1 ตรวจสอบการทำงาน
ทำงานของพนักงานขนส่งอาหาร

Process Description	
System	ระบบจัดส่งอาหารธุรกิจไก่อเดลิเวอรี่บนระบบปฏิบัติการแอนดรอยด์และเว็บแอปพลิเคชัน
DFD Number	7.1
Process Name	ตรวจสอบการทำงานพนักงานขนส่งอาหาร
Input Data Flow	ข้อมูลสถานะการใช้งาน
Output Data Flow	ข้อมูลสถานะการใช้งาน ข้อมูลจำนวนพนักงานที่กำลังรับงาน
Data Store Used	ข้อมูลสถานะการใช้งาน ข้อมูลจำนวนพนักงานที่กำลังรับงาน
Description	เป็นกระบวนการตรวจสอบจำนวนพนักงานที่กำลังให้บริการและสถานะของพนักงานขนส่งอาหาร โดยผู้ใช้งานในระบบในส่วนนี้ได้แก่พนักงานจัดส่งอาหาร สมาชิก ผู้ใช้ทั่วไป

ตารางที่ 3.17 แสดงคำอธิบายกระแสข้อมูลระดับที่ 1 กระบวนการที่ 7.2 สั่งออเดอร์

Process Description	
System	ระบบจัดส่งอาหารธุรกิจไก่อเดลิเวอรี่บนระบบปฏิบัติการแอนดรอยด์และเว็บแอปพลิเคชัน
DFD Number	7.2
Process Name	สั่งออเดอร์
Input Data Flow	ข้อมูลออเดอร์อาหาร ข้อมูลรหัส OTP
Output Data Flow	ข้อมูลออเดอร์อาหาร ข้อมูลรหัส OTP
Data Store Used	ข้อมูลออเดอร์อาหาร ข้อมูลรหัส OTP
Description	เป็นกระบวนการสั่งอาหารโดยก่อนสั่งอาหารให้กรอกข้อมูลที่ลูกค้าต้องการสั่งให้ครบหลังจากนั้นเมื่อกดสั่งระบบจะส่งรหัส OTP เพื่อยืนยันตัวตนไปให้ และลูกค้าต้องกรอกรหัสที่ส่งไปให้ โดยผู้ใช้งานในระบบในส่วนนี้ได้แก่ สมาชิก ผู้ใช้ทั่วไป

ตารางที่ 3.18 แสดงคำอธิบายกระแสข้อมูลระดับที่ 1 กระบวนการที่ 7.3 เพิ่ม ลบ แก้ไขและแสดงข้อมูลออเดอร์

Process Description	
System	ระบบจัดส่งอาหารธุรกิจไก่อเดลิเวอรี่บนระบบปฏิบัติการแอนดรอยด์และเว็บแอปพลิเคชัน
DFD Number	7.3
Process Name	เพิ่ม ลบ แก้ไขและแสดงข้อมูลออเดอร์
Input Data Flow	ข้อมูลออเดอร์อาหาร
Output Data Flow	ข้อมูลออเดอร์อาหาร
Data Store Used	ข้อมูลออเดอร์อาหาร
Description	เป็นกระบวนการจัดการข้อมูลออเดอร์โดยมี เพิ่มข้อมูล ลบข้อมูล แก้ไขข้อมูล และแสดงข้อมูล โดยผู้ใช้ระบบในส่วนนี้ได้แก่ พนักงานจัดส่งอาหาร สมาชิก ผู้ใช้ทั่วไป

ตารางที่ 3.19 แสดงคำอธิบายกระแสข้อมูลระดับที่ 1 กระบวนการที่ 7.4 ตรวจสอบและจัดการจำนวนคิว

Process Description	
System	ระบบจัดส่งอาหารธุรกิจไก่อเดลิเวอรี่บนระบบปฏิบัติการแอนดรอยด์และเว็บแอปพลิเคชัน
DFD Number	7.4
Process Name	ตรวจสอบและจัดการลำดับคิว
Input Data Flow	ข้อมูลคิวรายการอาหาร
Output Data Flow	ข้อมูลคิวรายการอาหาร
Data Store Used	ข้อมูลคิวรายการอาหาร
Description	เป็นกระบวนการตรวจสอบลำดับคิวอาหารทั้งหมด และคิวตนเอง โดยผู้ใช้ระบบในส่วนนี้ได้แก่ พนักงานจัดส่งอาหาร สมาชิก ผู้ใช้ทั่วไป

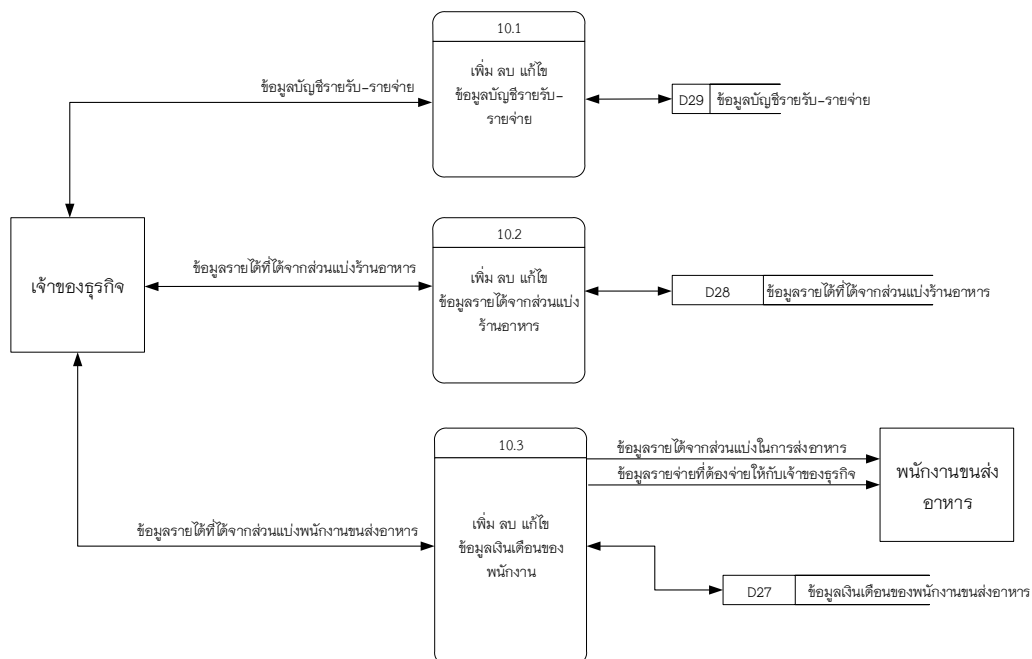
ตารางที่ 3.20 แสดงคำอธิบายกระแสข้อมูลระดับที่ 1 กระบวนการที่ 7.5 แสดงข้อมูลการสนทนา

Process Description	
System	ระบบจัดส่งอาหารธุรกิจไก่อเดลิเวอรี่บนระบบปฏิบัติการแอนดรอยด์และเว็บแอปพลิเคชัน
DFD Number	7.5
Process Name	แสดงข้อมูลการสนทนา
Input Data Flow	ข้อมูลการสนทนากับพนักงานจัดส่งอาหาร ข้อมูลสนทนากับลูกค้า
Output Data Flow	ข้อมูลการสนทนากับพนักงานจัดส่งอาหาร ข้อมูลสนทนากับลูกค้า
Data Store Used	ข้อมูลการสนทนากับพนักงานจัดส่งอาหาร ข้อมูลสนทนากับลูกค้า
Description	เป็นกระบวนการตรวจสอบข้อมูลการสนทนากับพนักงานจัดส่งอาหารและลูกค้า โดยผู้ใช้ระบบในส่วนนี้ได้แก่ พนักงานจัดส่งอาหาร สมาชิก ผู้ใช้ทั่วไป

ตารางที่ 3.21 แสดงคำอธิบายกระแสข้อมูลระดับที่ 1 กระบวนการที่ 7.6 เพิ่มและแสดงแจ้งเตือนการเกิดเหตุ

Process Description	
System	ระบบจัดส่งอาหารธุรกิจไก่อเดลิเวอรี่บนระบบปฏิบัติการแอนดรอยด์และเว็บแอปพลิเคชัน
DFD Number	7.6
Process Name	เพิ่มและแสดงแจ้งเตือนการเกิดเหตุ
Input Data Flow	ข้อมูลแจ้งเตือนการเกิดเหตุ
Output Data Flow	ข้อมูลแจ้งเตือนการเกิดเหตุ
Data Store Used	ข้อมูลแจ้งเตือนการเกิดเหตุ
Description	เป็นกระบวนการตรวจสอบการแจ้งเตือนการเกิดเหตุและพนักงานสามารถบอกได้ว่ามีเหตุอะไรเกิดขึ้น โดยผู้ใช้ระบบในส่วนนี้ได้แก่ พนักงานจัดส่งอาหาร สมาชิก ผู้ใช้ทั่วไป

แผนภาพกระแสข้อมูลระดับที่ 1 (Data Flow Diagram Level 1 Process 10.0)



ภาพที่ 3.8 แสดงกระแสข้อมูลระดับที่ 1 จัดการข้อมูลรายรับ-รายจ่าย

ตารางที่ 3.22 แสดงคำอธิบายกระแสข้อมูลระดับที่ 1 กระบวนการที่ 10.1 จัดการข้อมูลบัญชีรายรับ-รายจ่าย

Process Description	
System	ระบบจัดส่งอาหารธุรกิจไก่อเดลิเวอรี่บนระบบปฏิบัติการแอนดรอยด์และเว็บแอปพลิเคชัน
DFD Number	10.1
Process Name	เพิ่ม ลบ แก้ไขและแสดงข้อมูลบัญชีรายรับ-รายจ่าย
Input Data Flow	ข้อมูลบัญชีรายรับ-รายจ่าย
Output Data Flow	ข้อมูลบัญชีรายรับ-รายจ่าย
Data Store Used	ข้อมูลบัญชีรายรับ-รายจ่าย
Description	เป็นกระบวนการจัดการข้อมูลและแสดงรายรับ-รายจ่าย โดยผู้ใช้ระบบในส่วนนี้ได้แก่ เจ้าของธุรกิจ

ตารางที่ 3.23 แสดงคำอธิบายกระแสข้อมูลระดับที่ 1 กระบวนการที่ 10.2 จัดการข้อมูล รายได้จากส่วนแบ่งร้านอาหาร

Process Description	
System	ระบบจัดส่งอาหารธุรกิจโก้เดลิเวอรี่บนระบบปฏิบัติการแอนดรอยด์และเว็บแอปพลิเคชัน
DFD Number	10.2
Process Name	เพิ่ม ลบ แก้ไขและแสดงข้อมูลรายได้จากส่วนแบ่งร้านอาหาร
Input Data Flow	ข้อมูลรายได้ที่ได้จากส่วนแบ่งร้านอาหาร
Output Data Flow	ข้อมูลรายได้ที่ได้จากส่วนแบ่งร้านอาหาร
Data Store Used	ข้อมูลรายได้ที่ได้จากส่วนแบ่งร้านอาหาร
Description	เป็นกระบวนการจัดการข้อมูลและแสดงรายได้ที่ได้จากส่วนแบ่งร้านอาหาร โดยผู้ใช้ระบบในส่วนนี้ได้แก่ เจ้าของธุรกิจ

ตารางที่ 3.24 แสดงคำอธิบายกระแสข้อมูลระดับที่ 1 กระบวนการที่ 10.3 จัดการข้อมูล เงินเดือนของพนักงาน

Process Description	
System	ระบบจัดส่งอาหารธุรกิจโก้เดลิเวอรี่บนระบบปฏิบัติการแอนดรอยด์และเว็บแอปพลิเคชัน
DFD Number	10.3
Process Name	เพิ่ม ลบ แก้ไขและแสดงข้อมูลเงินเดือนของพนักงาน
Input Data Flow	ข้อมูลเงินเดือนของพนักงานขนส่งอาหาร
Output Data Flow	ข้อมูลเงินเดือนของพนักงานขนส่งอาหาร
Data Store Used	ข้อมูลเงินเดือนของพนักงาน
Description	เป็นกระบวนการจัดการข้อมูลและแสดงเงินเดือนของพนักงานขนส่งอาหาร โดยผู้ใช้ระบบในส่วนนี้ได้แก่ เจ้าของธุรกิจ พนักงานขนส่งอาหาร

3.5 พจนานุกรมข้อมูล (Data Dictionary)

จากการออกแบบระบบใหม่ซึ่งมีการจัดการด้วยระบบฐานข้อมูลจึงสามารถออกแบบฐานข้อมูลให้กับระบบที่ประกอบไปด้วยตารางข้อมูลต่างๆดังตารางที่ 3.29

ตารางที่ 3.25 แสดงชื่อตารางทั้งหมดของระบบฐานข้อมูล

ลำดับ	ชื่อตาราง	ประเภท	รายละเอียด
1	users	Master	เก็บข้อมูลสมาชิก
2	restaurants	Master	เก็บข้อมูลร้านอาหาร
3	foods	Master	เก็บข้อมูลอาหาร
4	employees	Master	เก็บข้อมูลพนักงาน
5	restaurantscores	Transaction	เก็บข้อมูลคะแนนร้านอาหาร
6	onetimepasswords	Transaction	เก็บข้อมูลรหัสยืนยันตัวตน
7	orders	Transaction	เก็บข้อมูลสั่งซื้ออาหาร
8	orderdetails	Transaction	เก็บข้อมูลเมนูที่สั่งซื้อ
9	employeescores	Transaction	เก็บข้อมูลคะแนนพนักงาน
10	incomes	Transaction	เก็บข้อมูลรายได้พนักงาน
11	deliveryrates	Transaction	เก็บข้อมูลอัตราค่าบริการ
12	accounts	Transaction	เก็บข้อมูลรายรับ
13	expenses	Transaction	เก็บข้อมูลรายจ่าย
14	changelists	Transaction	เก็บข้อมูลเปลี่ยนแปลงข้อมูลอาหาร
15	changelogs	Transaction	เก็บข้อมูลบันทึกการเปลี่ยนแปลงข้อมูลอาหาร
16	restauranttypes	Reference	เก็บข้อมูลประเภทร้านอาหาร
17	foodtypes	Reference	เก็บข้อมูลประเภทอาหาร
18	employeetypes	Reference	เก็บข้อมูลประเภทพนักงาน

คำอธิบายประเภทของตารางได้แก่

Master	หมายถึง	ตารางข้อมูลหลัก
Transaction	หมายถึง	ตารางที่มีการเปลี่ยนแปลงของข้อมูล
Reference	หมายถึง	ตารางที่มีการอ้างอิงถึง

จากตารางที่ 3.25 ประกอบไปด้วยตารางข้อมูลต่างๆซึ่งสามารถแสดงรายละเอียดในแต่ละตารางได้ดังนี้

ตารางที่ 3.26 แสดงรายละเอียดของตาราง users

ชื่อตาราง : users			
ประเภทตาราง : Master			
คำอธิบาย : เก็บข้อมูลสมาชิก			
คีย์หลัก : user_id			
คีย์รอง : -			
เขตข้อมูล	ชนิดและขนาด	ความหมาย	ตัวอย่าง
user_id	int(6)	รหัสผู้ใช้	1147
username	varchar(30)	ชื่อผู้ใช้ระบบ	icecreamhot
password	char(80)	รหัสผ่าน	\$2a\$10\$m3jm9TAOZEoXLm7dcQFw.K
name	varchar(30)	ชื่อจริง	anucha
lastname	varchar(30)	นามสกุล	phudtapranee
email	varchar(30)	อีเมล	best_dota@hotmail.com
telephone	varchar(10)	เบอร์โทรศัพท์	0812345678
address	varchar(100)	ที่อยู่	460 หมู่ 5 ถนนเลี้ยวเมือง จังหวัดลำปาง
provider	char(1)	ช่องทางเข้าสู่ระบบ	1
provider_id	varchar(50)	รหัสช่องทางเข้าสู่ระบบ	2289271827784494

ตารางที่ 3.26 แสดงรายละเอียดของตาราง users (ต่อ)

เขตข้อมูล	ชนิดและขนาด	ความหมาย	ตัวอย่าง
avatar	varchar(40)	ชื่อไฟล์รูปภาพ	user_20181214023405.jpg
status	char(1)	สถานะยืนยันตัวตน	1
created_at	timestamp	เวลาที่สร้างบัญชี	2018-09-21 16:51:58
updated_at	timestamp	เวลาที่แก้ไขบัญชี	2018-11-21 12:08:10
resetPasswordToken	varchar(30)	รหัสสำหรับเปลี่ยนแปลงรหัสผ่าน	J6bkdwo20scolpWSDLslsdowqosw
resetPasswordExpired	timestamp	ระยะเวลาอยู่รหัสสำหรับเปลี่ยนแปลงรหัสผ่าน	2018-12-15 22:57:39

คำอธิบาย provider ช่องทางเข้าสู่ระบบ

- 1 หมายถึง ผู้ใช้ที่ใช้ระบบโดยใช้บัญชีที่สมัครจากทางระบบ
- 2 หมายถึง ผู้ใช้ที่ใช้ระบบโดยใช้บัญชี Facebook

คำอธิบาย status สถานะยืนยันตัวตน

- 0 หมายถึง ยังไม่ได้ยืนยันตัวตน
- 1 หมายถึง ยืนยันตัวตนเรียบร้อยแล้ว

ตารางที่ 3.27 แสดงรายละเอียดของตาราง restaurants

ชื่อตาราง : restaurants			
ประเภทตาราง : Master			
คำอธิบาย : เก็บข้อมูลร้านอาหาร			
คีย์หลัก : res_id			
คีย์รอง : resscore_id, user_id, restype_id			
เขตข้อมูล	ชนิดและขนาด	ความหมาย	ตัวอย่าง
res_id	smallint(4)	รหัสร้านอาหาร	121
res_name	varchar(40)	ชื่อร้านอาหาร	มนต์นมสด
res_telephone	varchar(30)	เบอร์โทรศัพท์	['0916254785', '0850150014']
res_email	varchar(30)	อีเมล	mon_nomsod@test.com
res_address	varchar(100)	ที่อยู่	ถนนนิมมานเหมินต์ จังหวัดเชียงใหม่
res_details	varchar(50)	รายละเอียด	ขายนมและขนมปังปัง
res_quota	smallint(3)	เปอร์เซ็นต์ส่วนแบ่ง	10
res_open	time	เวลาเปิด	17:00
res_close	time	เวลาปิด	00:00
res_holiday	varchar(26)	วันหยุด	['จ', 'อ']
res_status	char(1)	สถานะร้านอาหาร	1
resscore_id	smallint(4)	รหัสคะแนน	12
user_id	int(6)	รหัสผู้ใช้	1147
restype_id	smallint(2)	ประเภทร้านอาหาร	5
res_logo	varchar(40)	ข้อมูลไฟล์รูปภาพโลโก้	res_20181215110112.jpg
res_lat	decimal(16,14)	ข้อมูลละติจูด	18.81103200000000
res_lng	decimal(16,14)	ข้อมูลลองจิจูด	98.98039519999998
created_at	timestamp	เวลาที่เพิ่มข้อมูล	2019-01-26 15:14:36
updated_at	timestamp	เวลาที่แก้ไข	2019-02-26 15:14:36

ตารางที่ 3.27 แสดงรายละเอียดของตาราง restaurants (ต่อ)

เขตข้อมูล	ชนิดและขนาด	ความหมาย	ตัวอย่าง
open_status	char(1)	สถานะเปิดร้าน	1

คำอธิบาย res_status สถานะยืนยันร้านอาหาร

0	หมายถึง	ยังไม่ได้ยืนยันร้านอาหาร
1	หมายถึง	ยืนยันร้านอาหารเรียบร้อยแล้ว

คำอธิบาย open_status สถานะยืนยันร้านอาหาร

0	หมายถึง	ร้านปิด
1	หมายถึง	ร้านเปิดปกติ

ตารางที่ 3.28 แสดงรายละเอียดของตาราง foods

ชื่อตาราง : foods			
ประเภทตาราง : Master			
คำอธิบาย : เก็บข้อมูลอาหาร			
คีย์หลัก : food_id			
คีย์รอง : res_id			
เขตข้อมูล	ชนิดและขนาด	ความหมาย	ตัวอย่าง
food_id	int(10)	รหัสอาหาร	235
food_name	varchar(40)	ชื่ออาหาร	โกโก้เย็น
food_price	decimal(6,2)	ราคา	60.00
food_img	varchar(60)	ชื่อไฟล์รูปภาพ	['411_20181111213248.jpg']
foodtype_id	smallint(2)	ประเภทอาหาร	2
res_id	smallint(4)	รหัสร้านอาหาร	41

ตารางที่ 3.29 แสดงรายละเอียดของตาราง restaurantscores

ชื่อตาราง : restaurantscores ประเภทตาราง : Transaction คำอธิบาย : เก็บข้อมูลคะแนนร้านอาหาร คีย์หลัก : resscore_id คีย์รอง : res_id, user_id			
เขตข้อมูล	ชนิดและขนาด	ความหมาย	ตัวอย่าง
resscore_id	int(6)	รหัสคะแนน ร้านอาหาร	124
resscore_rating	smallint(1)	คะแนนที่ให้	3
resscore_comment	varchar(100)	คำอธิบายให้คะแนน	ชยันมากับทุกวัน
resscore_date	timestamp	วันที่ให้คะแนน	2019-02-16 20:14:36
user_id	int(6)	รหัสสมาชิก	147
emp_id	smallint(4)	รหัสร้านอาหาร	25

ตารางที่ 3.30 แสดงรายละเอียดของตาราง restaurantsscores

ชื่อตาราง : restaurantsscores ประเภทตาราง : Transaction คำอธิบาย : เก็บข้อมูลคะแนนร้านอาหาร คีย์หลัก : resscore_id คีย์รอง : res_id, user_id			
เขตข้อมูล	ชนิดและขนาด	ความหมาย	ตัวอย่าง
resscore_id	int(6)	รหัสคะแนน ร้านอาหาร	122451
resscore_rating	smallint(1)	คะแนนที่ให้	3
resscore_comment	varchar(100)	คำอธิบายให้คะแนน	บริการดี
resscore_date	timestamp	วันที่ให้คะแนน	2019-02-26 15:14:36
user_id	int(6)	รหัสผู้ใช้	12
res_id	smallint(4)	รหัสร้านอาหาร	147

ตารางที่ 3.31 แสดงรายละเอียดของตาราง onetimepasswords

ชื่อตาราง : onetimepasswords			
ประเภทตาราง : Transaction			
คำอธิบาย : เก็บข้อมูลรหัสยืนยันตัวตนก่อนสั่งอาหาร			
คีย์หลัก : otp_id			
คีย์รอง : user_id			
เขตข้อมูล	ชนิดและขนาด	ความหมาย	ตัวอย่าง
otp_id	int(7)	รหัสยืนยันตัวตน	16584
otp_code	char(6)	รหัสสั่งอาหาร	695825
otp_status	char(1)	สถานะรหัส	1
otp_expiredToken	timestamp	วันหมดอายุของรหัส	2019-02-18 08:14:36
otp_telephone	char(10)	เบอร์โทรศัพท์	0896589654

คำอธิบาย otp_status สถานะยืนยันร้านอาหาร

0	หมายถึง	รหัสนี้ไม่ได้ถูกใช้
1	หมายถึง	รหัสนี้ถูกใช้แล้ว

ตารางที่ 3.32 แสดงรายละเอียดของตาราง employees

ชื่อตาราง : employees			
ประเภทตาราง : Master			
คำอธิบาย : เก็บข้อมูลพนักงาน			
คีย์หลัก : emp_id			
คีย์รอง : empty_id			
เขตข้อมูล	ชนิดและขนาด	ความหมาย	ตัวอย่าง
emp_id	smallint(3)	รหัสพนักงาน	32
emp_username	varchar(30)	ชื่อผู้ใช้ระบบ	sittichat01

ตารางที่ 3.32 แสดงรายละเอียดของตาราง employees (ต่อ)

เขตข้อมูล	ชนิดและขนาด	ความหมาย	ตัวอย่าง
emp_password	char(80)	รหัสผ่าน	\$2a\$10\$m3jm9TAOZEoXLm7dcQFw.K
emp_name	varchar(30)	ชื่อจริง	sittichai
emp_lastname	varchar(30)	นามสกุล	kayunpakdee
emp_idcard	varchar(13)	รหัสบัตรประชาชน	1529900584568
emp_telephone	varchar(10)	เบอร์โทรศัพท์	0862545865
emp_address	varchar(100)	ที่อยู่	254 ถนนจำปา จังหวัดเชียงใหม่
emp_verified	char(1)	สถานะยืนยันตัวตน	0
emp_workstatus	char(1)	สถานะทำงาน	1
emp_avatar	varchar(40)	ชื่อไฟล์รูปภาพ	employee_20190223053003.jpg
emptye_id	tinyint(2)	ประเภทพนักงาน	0
created_at	timestamp	เวลาที่สร้างบัญชี	2018-09-21 16:51:58
updated_at	timestamp	เวลาที่แก้ไขบัญชี	2018-11-21 12:08:10

คำอธิบาย emp_verified สถานะยืนยันตัวตน

0 หมายถึง ยังไม่ได้ยืนยันตัวตน

1 หมายถึง ยืนยันตัวตนเรียบร้อยแล้ว

คำอธิบาย emp_workstatus สถานะทำงาน

0 หมายถึง ไม่ได้รับงาน

1 หมายถึง กำลังทำงาน

คำอธิบาย	emptype_id	ประเภทพนักงาน
	0	หมายถึง เจ้าของธุรกิจ
	1	หมายถึง พนักงานฟลูไทม์
	2	หมายถึง พนักงานพาร์ทไทม์

ตารางที่ 3.33 แสดงรายละเอียดของตาราง orders

ชื่อตาราง : orders			
ประเภทตาราง : Transactions			
คำอธิบาย : เก็บข้อมูลสั่งซื้ออาหาร			
คีย์หลัก : order_id			
คีย์รอง : user_id, res_id, emp_id, rescore_id, empscore_id,			
เขตข้อมูล	ชนิดและขนาด	ความหมาย	ตัวอย่าง
order_id	int(6)	รหัสออเดอร์	186589
order_name	varchar(16)	ชื่อออเดอร์	OD02036215
order_queue	tinyint(3)	จำนวนคิว	1
min_minute	smallint(2)	นาทีที่รอดได้ขั้นต่ำ	15
order_details	varchar(100)	รายละเอียดการสั่งซื้ออาหาร	ไม่ใส่ผักทั้งหมด
user_id	int(6)	รหัสสมาชิก	101
res_id	smallint(4)	รหัสร้านอาหาร	451
emp_id	smallint(3)	รหัสพนักงาน	254
resscore_id	int(6)	รหัสคะแนนร้านอาหาร	451
empscore_id	int(6)	รหัสคะแนนพนักงาน	254
rate_id	int(6)	รหัสอัตราค่าบริการ	12
endpoint_name	varchar(100)	ที่อยู่ที่จัดส่ง	บ้านริมถนน ซอย 5
endpoint_details	varchar(100)	รายละเอียดที่จัดส่ง	ข้างวัดซอย 4
endpoint_lat	decimal(16,14)	ข้อมูลละติจูดที่จัดส่ง	09.86255548862131
endpoint_lng	decimal(16,14)	ข้อมูลลองจิจูดที่จัดส่ง	12.16855448562154
order_score	smallint(1)	คะแนน	5

ตารางที่ 3.33 แสดงรายละเอียดของตาราง orders (ต่อ)

เขตข้อมูล	ชนิดและขนาด	ความหมาย	ตัวอย่าง
order_comment	varchar(100)	คำติชม	มาไว้มากล้นๆ
order_status	char(1)	สถานะ	1
order_statusdetails	varchar(50)	รายละเอียดสถานะ	ร้านปิด
order_timeout	time	เวลาส่งอาหาร	18:20
order_deliveryprice	decimal(7,2)	ข้อมูลราคาค่าจัดส่ง	489.00
order_price	decimal(8,2)	ราคาที่กำหนดเอง	555.00
order_date	timestamp	ข้อมูลวันที่ปิดออเดอร์	2018-02-12 11:24:21
order_start	time	เวลารับออเดอร์	15:50:12
created_at	timestamp	เวลาที่สร้าง	2018-09-21 16:51:58
updated_at	timestamp	เวลาที่แก้ไข	2018-11-21 12:08:10

คำอธิบาย	order_status	สถานะทำงาน
0	หมายถึง	ยังไม่ได้รับออเดอร์
1	หมายถึง	รับออเดอร์แล้ว
2	หมายถึง	กำลังรออาหาร
3	หมายถึง	กำลังไปส่ง
4	หมายถึง	เสร็จสิ้น
5	หมายถึง	ยกเลิก

ตารางที่ 3.34 แสดงรายละเอียดของตาราง orderdetails

ชื่อตาราง : orderdetails			
ประเภทตาราง : Transaction			
คำอธิบาย : เก็บข้อมูลอาหารที่สั่ง			
คีย์หลัก : orderdetails_id			
คีย์รอง : order_id, food_id			
เขตข้อมูล	ชนิดและขนาด	ความหมาย	ตัวอย่าง
orderdetails_id	int(10)	รหัสเมนูที่สั่ง	168
order_id	int(6)	รหัสออเดอร์	3

ตารางที่ 3.34 แสดงรายละเอียดของตาราง orderdetails (ต่อ)

เขตข้อมูล	ชนิดและขนาด	ความหมาย	ตัวอย่าง
food_id	int(10)	รหัสอาหาร	14
orderdetails_total	int(2)	จำนวนที่สั่ง	3
orderdetails_price	decimal(6,2)	ราคาต่อหน่วย	235.00

ตารางที่ 3.35 แสดงรายละเอียดของตาราง employeetypes

ชื่อตาราง : employeetypes			
ประเภทตาราง : References			
คำอธิบาย : เก็บข้อมูลประเภทพนักงาน			
คีย์หลัก : endpoint_id			
คีย์รอง : -			
เขตข้อมูล	ชนิดและขนาด	ความหมาย	ตัวอย่าง
emtype_id	smallint(2)	รหัสประเภทพนักงาน	2
emtype_name	varchar(30)	ข้อมูลประเภทพนักงาน	พนักงานทั่วไป

ตารางที่ 3.36 แสดงรายละเอียดของตาราง employeescores

ชื่อตาราง : employeescores			
ประเภทตาราง : Transaction			
คำอธิบาย : เก็บข้อมูลคะแนนพนักงาน			
คีย์หลัก : empscore_id			
คีย์รอง : emp_id, user_id			
เขตข้อมูล	ชนิดและขนาด	ความหมาย	ตัวอย่าง
empscore_id	int(6)	รหัสคะแนนพนักงาน	124
empscore_rating	smallint(1)	คะแนนที่ให้	3
empscore_comment	varchar(100)	คำอธิบายให้คะแนน	ขยันมากรับทุกวัน
empscore_date	timestamp	วันที่ให้คะแนน	2019-02-16 20:14:36

ตารางที่ 3.36 แสดงรายละเอียดของตาราง employeescores (ต่อ)

เขตข้อมูล	ชนิดและขนาด	ความหมาย	ตัวอย่าง
user_id	int(6)	รหัสสมาชิก	147
emp_id	smallint(3)	รหัสพนักงาน	25

ตารางที่ 3.37 แสดงรายละเอียดของตาราง incomes

ชื่อตาราง : incomes			
ประเภทตาราง : Transaction			
คำอธิบาย : เก็บข้อมูลรายได้พนักงาน			
คีย์หลัก : inc_id			
คีย์รอง : order_id, emp_id			
เขตข้อมูล	ชนิดและขนาด	ความหมาย	ตัวอย่าง
inc_id	int(7)	รหัสรายได้	101
inc_total	timestamp	วันที่ได้รับ	2018-01-25 14:12:00
inc_rate	int(3)	รายได้ส่วนตัว	50
inc_status	decimal(7, 2)	ค่าส่วนแบ่งร้านอาหารที่ได้รับ	2535.00
order_id	int(6)	รหัสออเดอร์	01
emp_id	smallint(3)	รหัสพนักงาน	254
created_at	timestamp	เวลาที่ถูกสร้าง	2019-05-17 22:21:12
updated_at	timestamp	เวลาที่แก้ไขล่าสุด	2019-05-18 12:58:12

คำอธิบาย	inc_status	สถานะทำงาน
0	หมายถึง	จ่ายแล้ว
1	หมายถึง	ยังไม่ได้จ่าย

ตารางที่ 3.38 แสดงรายละเอียดของตาราง deliveryrates

ชื่อตาราง : deliveryrates			
ประเภทตาราง : Transaction			
คำอธิบาย : เก็บข้อมูลอัตราค่าบริการ			
คีย์หลัก : rate_id			
คีย์รอง : -			
เขตข้อมูล	ชนิดและขนาด	ความหมาย	ตัวอย่าง
rate_id	smallint(3)	รหัสอัตราค่าบริการ	11
rate_kilometers	varchar(3)	จำนวนกิโลเมตร	5
rate_price	smallint(3)	ราคาต่อกิโลเมตร	30
rate_status	char(1)	สถานะการใช้งาน	1
rate_details	varchar(50)	คำอธิบายอัตราการใช้บริการ	หลัง 2 ทุ่มคิดอัตราค่าบริการ 3 ชั่วโมงแรก 40 บาท
created_at	timestamp	เวลาที่สร้าง	2018-09-21 16:51:58

คำอธิบาย	rate_status	สถานะการใช้งาน
0	หมายถึง	ไม่ได้ใช้งานแล้ว
1	หมายถึง	ใช้งานในปัจจุบัน

ตารางที่ 3.39 แสดงรายละเอียดของตาราง accounts

ชื่อตาราง : accounts			
ประเภทตาราง : Transaction			
คำอธิบาย : เก็บข้อมูลรายรับ			
คีย์หลัก : acc_id			
คีย์รอง : -			
เขตข้อมูล	ชนิดและขนาด	ความหมาย	ตัวอย่าง
acc_id	int(6)	รหัสรายรับ	22547
acc_name	varchar(50)	ชื่อบัญชี	รับเงิน
acc_details	varchar(100)	รายละเอียดบัญชี	รับเงินจากคุณนภา
acc_date	timestamp	วันที่เพิ่มข้อมูล	2018-09-21 16:51:58

ตารางที่ 3.39 แสดงรายละเอียดของตาราง accounts (ต่อ)

เขตข้อมูล	ชนิดและขนาด	ความหมาย	ตัวอย่าง
acc_price	decimal(8, 2)	จำนวนเงิน	120000.00
emp_id	smallint(3)	รหัสพนักงาน	17

ตารางที่ 3.40 แสดงรายละเอียดของตาราง expenses

ชื่อตาราง : expenses			
ประเภทตาราง : Transaction			
คำอธิบาย : เก็บข้อมูลรายจ่าย			
คีย์หลัก : exp_id			
คีย์รอง : -			
เขตข้อมูล	ชนิดและขนาด	ความหมาย	ตัวอย่าง
exp_id	int(6)	รหัสรายรับ	22547
exp_name	varchar(50)	ชื่อบัญชี	ค่าหนี้
exp_details	varchar(100)	รายละเอียดบัญชี	คุณณภาพจ่ายค่าหนี้แล้ว
exp_date	timestamp	วันที่เพิ่มข้อมูล	2018-09-21 16:51:58
exp_price	decimal(8, 2)	จำนวนเงิน	2000.00
emp_id	smallint(3)	รหัสพนักงาน	17

ตารางที่ 3.41 แสดงรายละเอียดของตาราง changelists

ชื่อตาราง : changelists			
ประเภทตาราง : Master			
คำอธิบาย : เก็บข้อมูลคำร้องขอเปลี่ยนแปลงข้อมูลอาหาร			
คีย์หลัก : change_id			
คีย์รอง : food_id, emp_id			
เขตข้อมูล	ชนิดและขนาด	ความหมาย	ตัวอย่าง
change_id	int(6)	รหัสขอเปลี่ยนแปลง ข้อมูลอาหาร	254
food_id	int(10)	รหัสอาหาร	235
food_name	varchar(30)	ชื่อใหม่	โกโก้ภูเขาไฟระเบิดเย็น

ตารางที่ 3.41 แสดงรายละเอียดของตาราง changelists (ต่อ)

เขตข้อมูล	ชนิดและขนาด	ความหมาย	ตัวอย่าง
food_newprice	decimal(7, 2)	ราคาใหม่	80.00
change_status	char(1)	สถานะเปลี่ยนแปลง	1
emp_id	smallint(3)	รหัสพนักงาน	32
created_at	timestamp	วันที่ถูกสร้าง	2019-05-12 12:01:52

คำอธิบาย change_status สถานะเปลี่ยนแปลง

0 หมายถึง ยังไม่ได้อนุมัติ

1 หมายถึง อนุมัติเรียบร้อยแล้ว

ตารางที่ 3.42 แสดงรายละเอียดของตาราง changelogs

ชื่อตาราง : changelogs			
ประเภทตาราง : Transaction			
คำอธิบาย : เก็บข้อมูลบันทึกการเปลี่ยนแปลงข้อมูลอาหาร			
คีย์หลัก : changelog_id			
คีย์รอง : change_id			
เขตข้อมูล	ชนิดและขนาด	ความหมาย	ตัวอย่าง
changelog_id	int(6)	รหัสบันทึกการเปลี่ยนแปลงข้อมูลอาหาร	5658
change_id	int(6)	รหัสขอเปลี่ยนแปลงข้อมูลอาหาร	254
old_foodname	varchar(30)	ข้อมูลชื่อเก่าของอาหาร	โกโก้เย็น
old_foodprice	decimal(7, 2)	ข้อมูลราคาเก่าของอาหาร	60.00
new_foodname	varchar(30)	ข้อมูลชื่อใหม่ของอาหาร	โกโก้เย็น
new_foodprice	decimal(7, 2)	ข้อมูลราคาใหม่ของอาหาร	80.00

ตารางที่ 3.42 แสดงรายละเอียดของตาราง changelogs (ต่อ)

เขตข้อมูล	ชนิดและขนาด	ความหมาย	ตัวอย่าง
changelog_status	char(1)	สถานะยืนยันการเปลี่ยนแปลง	1
created_at	timestamp	เวลาที่สร้าง	2018-09-21 16:51:58
updated_at	timestamp	เวลาที่แก้ไข	2018-11-21 12:08:10

คำอธิบาย changelog_status สถานะยืนยันการเปลี่ยนแปลง

0 หมายถึง ยังไม่ได้ยืนยัน

1 หมายถึง ยืนยันเรียบร้อยแล้ว

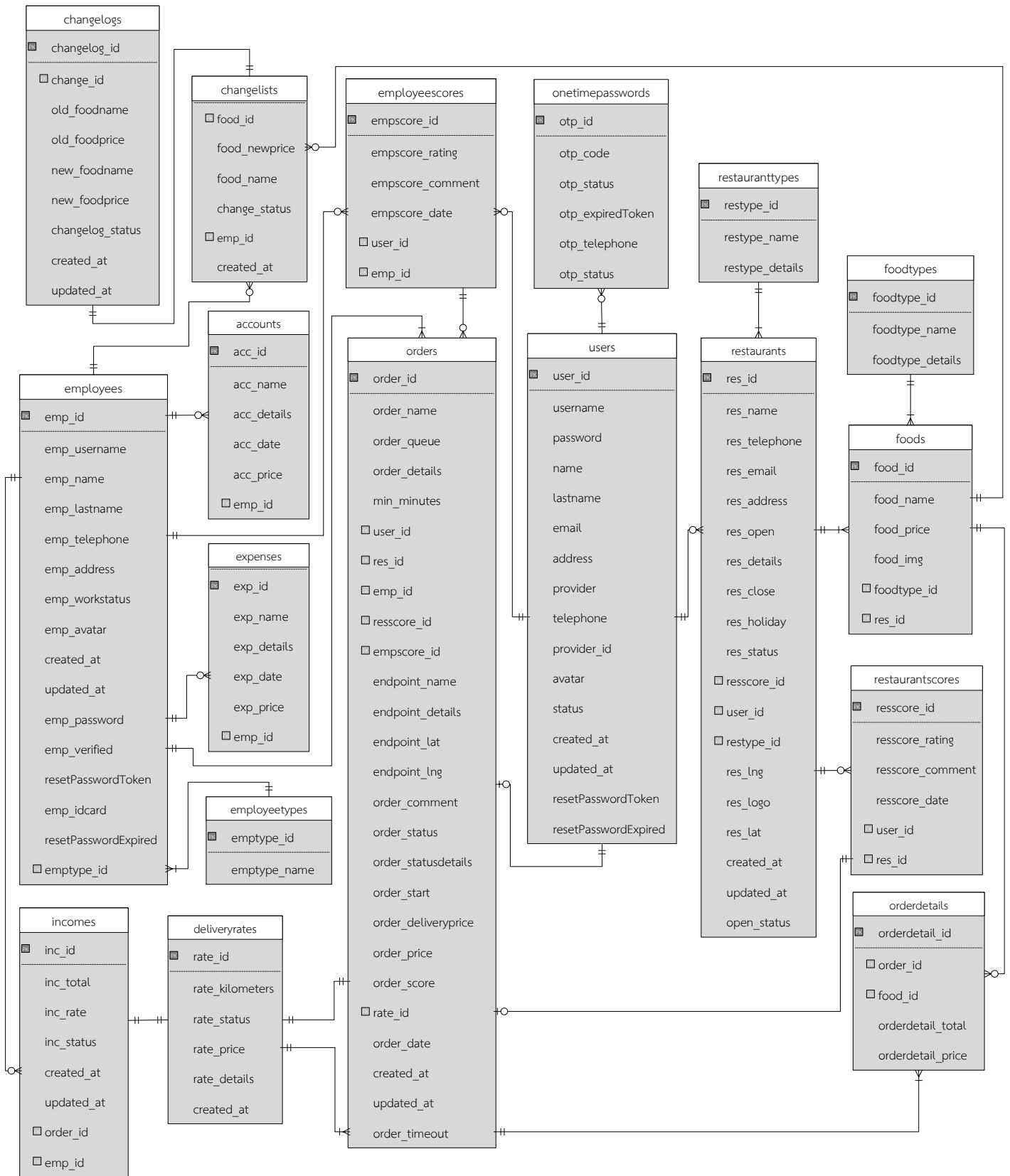
ตารางที่ 3.43 แสดงรายละเอียดของตาราง foodtypes

ชื่อตาราง : foodtypes			
ประเภทตาราง : References			
คำอธิบาย : เก็บข้อมูลประเภทอาหาร			
คีย์หลัก : foodtype_id			
คีย์รอง : -			
เขตข้อมูล	ชนิดและขนาด	ความหมาย	ตัวอย่าง
foodtype_id	tinyint(2)	รหัสประเภทอาหาร	8
foodtype_name	varchar(30)	ชื่อประเภท	ทอด
foodtype_details	varchar(100)	รายละเอียดประเภท	อาหารชนิดนี้ต้องใช้ น้ำมันให้ท่วมกะทะเพื่อ ปรุงอาหาร

ตารางที่ 3.44 แสดงรายละเอียดของตาราง restauranttypes

ชื่อตาราง : restauranttypes ประเภทตาราง : References คำอธิบาย : เก็บข้อมูลประเภทร้านอาหาร คีย์หลัก : restype _id คีย์รอง : -			
เขตข้อมูล	ชนิดและขนาด	ความหมาย	ตัวอย่าง
restype_id	tinyint(2)	รหัสประเภท ร้านอาหาร	10
restype _name	varchar(30)	ชื่อประเภท	อาหารไทย
restype _details	varchar(100)	รายละเอียดประเภท	อาหารชนิดนี้ต้องใช้ เวลาทำเป็นระยะ เวลานานเพราะ ต้องการการปราณีต

3.4 แผนภาพแสดงความสัมพันธ์ของฐานข้อมูล (ER Diagram)

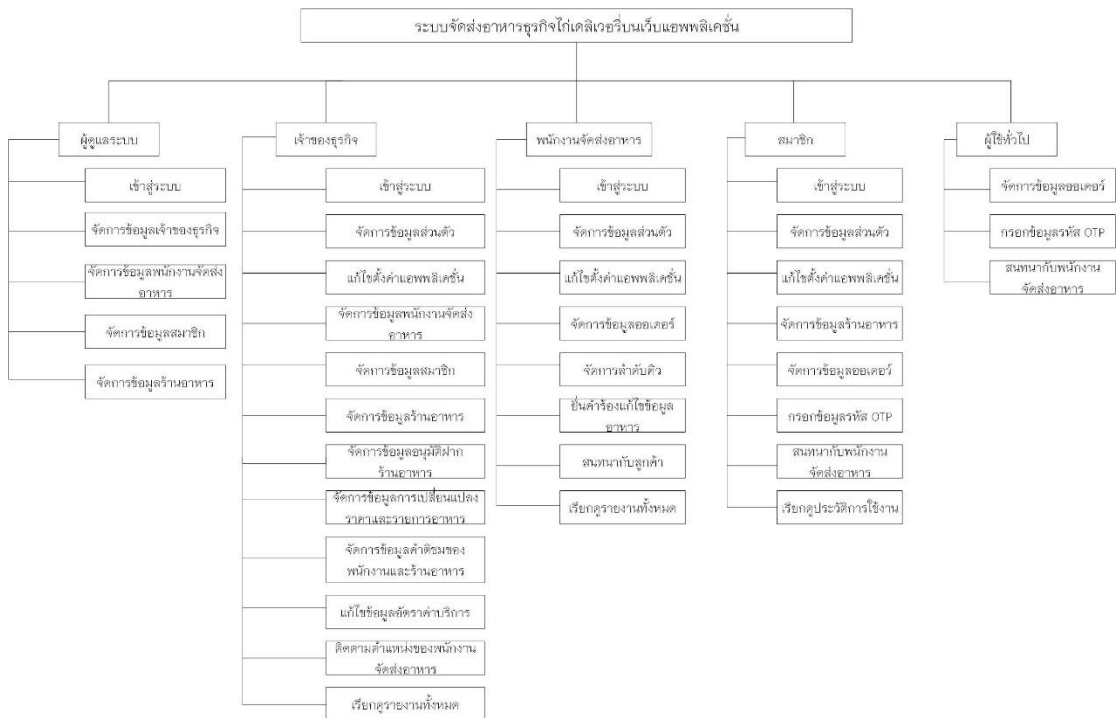


ภาพที่ 3.9 แสดงความสัมพันธ์ของฐานข้อมูลแบบ Crow's Foot Model

3.6 โครงสร้างระบบ

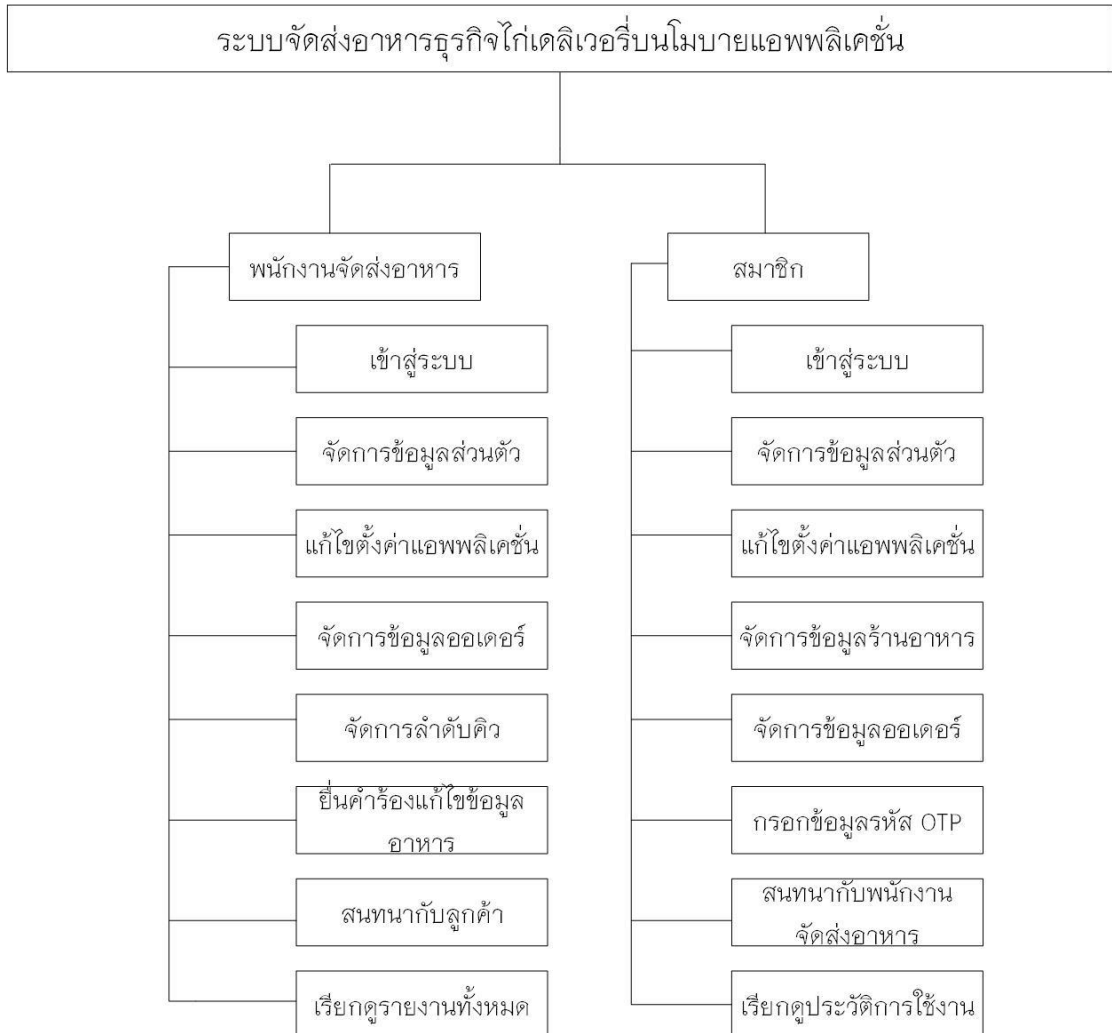
โครงสร้างระบบจัดส่งอาหารธุรกิจไก่อเดลิเวอรี่บนระบบปฏิบัติการแอนดรอยด์และเว็บแอปพลิเคชัน ประกอบด้วยระบบย่อยต่างๆ ซึ่งสามารถแสดงในรูปแบบโครงสร้างระบบแบบลำดับชั้นได้ 2 ระบบคือ

3.6.1 โครงสร้างแบบลำดับชั้นของระบบจัดส่งอาหารธุรกิจไก่อเดลิเวอรี่บนเว็บแอปพลิเคชัน



ภาพที่ 3.10 แสดงโครงสร้างแบบลำดับชั้นของระบบจัดส่งอาหารธุรกิจไก่อเดลิเวอรี่บนเว็บแอปพลิเคชัน

3.6.2 โครงสร้างแบบลำดับชั้นของระบบจัดส่งอาหารธุรกิจไก่อเดลิเวอรีบนโมบายแอปพลิเคชัน

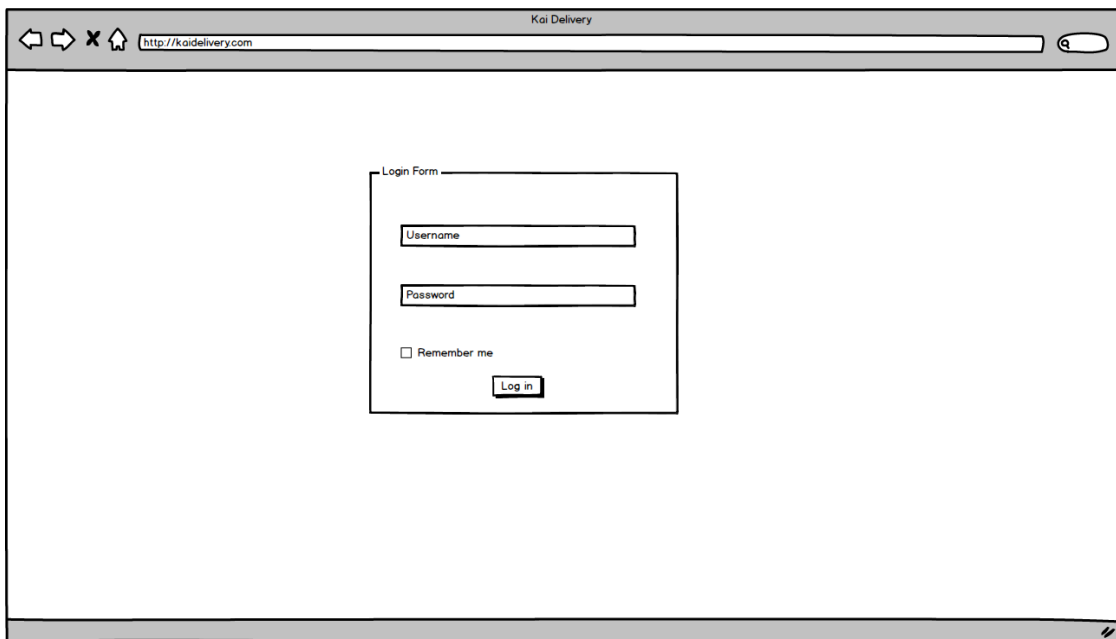


ภาพที่ 3.11 แสดงโครงสร้างแบบลำดับชั้นของระบบจัดส่งอาหารธุรกิจไก่อเดลิเวอรีบนโมบายแอปพลิเคชัน

3.7 การออกแบบหน้าจอ

การออกแบบหน้าจอเว็บแอปพลิเคชันและหน้าจอโมบายแอปพลิเคชันระบบจัดส่งอาหารธุรกิจไก่อเดลิเวอรี่บนระบบปฏิบัติการแอนดรอยด์และเว็บแอปพลิเคชันประกอบไปด้วยหน้าจอกการทำงานต่างๆ ดังนี้

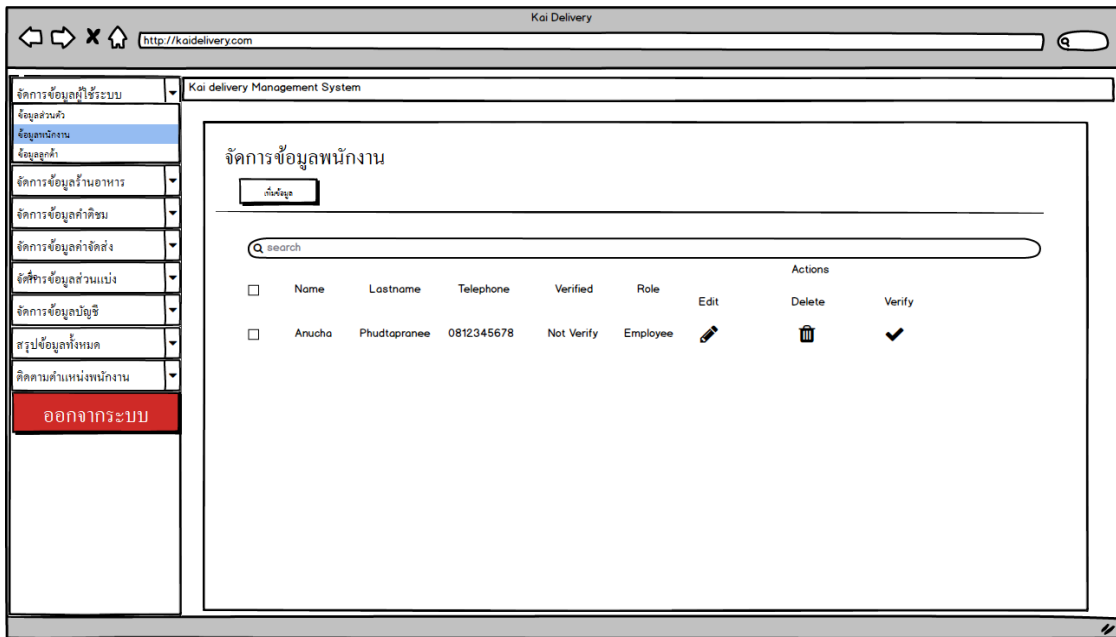
3.7.1 การออกแบบหน้าจอบนเว็บแอปพลิเคชัน



ภาพที่ 3.12 หน้าจอเข้าสู่ระบบ

ภาพที่ 3.13 หน้าจอข้อมูลส่วนตัว

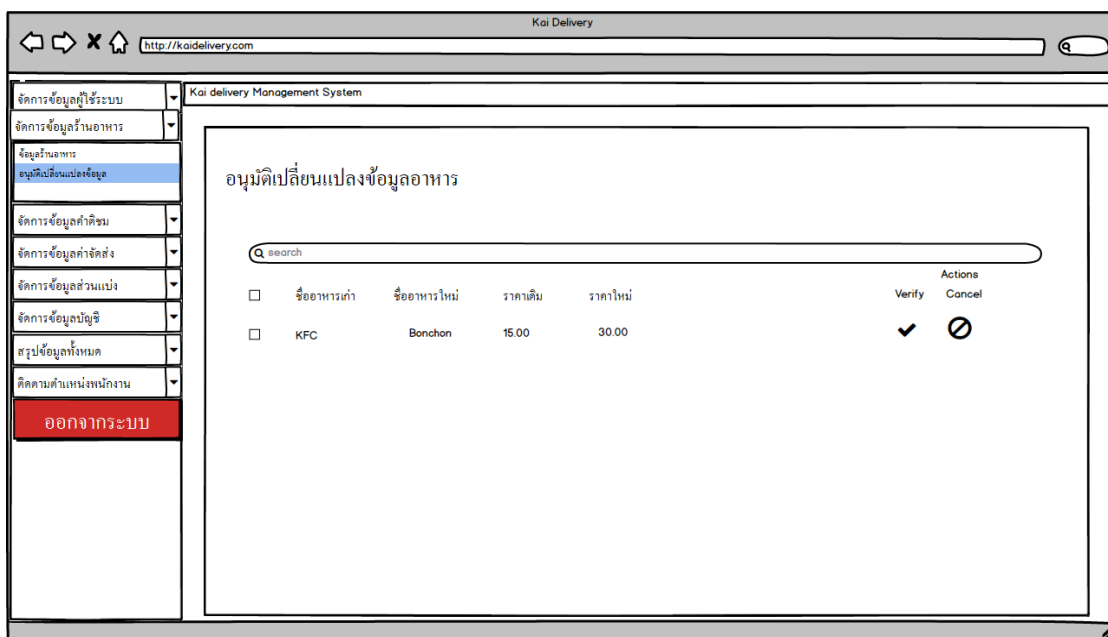
ภาพที่ 3.14 หน้าจอเปลี่ยนรหัสผ่าน



ภาพที่ 3.15 หน้าจอจัดการข้อมูลพนักงาน



ภาพที่ 3.16 หน้าจอเพิ่มข้อมูลพนักงาน



ภาพที่ 3.19 หน้าจออนุมัติเปลี่ยนแปลงข้อมูลอาหาร

Kai Delivery

http://kaidelivery.com

Kai delivery Management Sys

เพิ่มข้อมูลร้านอาหาร

จัดการข้อมูล

จัดการข้อมูลผู้ใช้งาน
จัดการข้อมูลร้านอาหาร
จัดการร้านอาหาร
จัดการข้อมูลคำสั่ง
จัดการข้อมูลส่วนแบ่ง
จัดการข้อมูลบัญชี
สรุปข้อมูลทั้งหมด
ติดตามตำแหน่งพนักงาน

ออกจากระบบ

จัดการข้อมูล

ค้นหา

Name

Anucha

Name

E-mail

Telephone

Address

Restaurant Details

Restaurant Types

Open Time

Close Time

Holiday

Mon

Tue

Wed

Thru

Fri

Sat

Sun

Search your restaurant

Actions

Delete

Verify

Cancel

Submit

ภาพที่ 3.20 หน้าจอเพิ่มข้อมูลร้านอาหาร

Kai Delivery

http://kaidelivery.com

Kai delivery Management Sys

แก้ไขข้อมูลร้านอาหาร

จัดการข้อมูลพ

จัดการข้อมูลผู้ใช้ระบบ

จัดการข้อมูลร้านอาหาร

จัดการข้อมูลอาหาร

จัดการข้อมูลค่านัดจอง

จัดการข้อมูลค่าจัดส่ง

จัดการข้อมูลส่วนแบ่ง

จัดการข้อมูลบัญชี

สรุปข้อมูลทั้งหมด

ติดตามตำแหน่งพนักงาน

ออกจากระบบ

จัดการข้อมูลพ

ค้นหา

Name

KFC

E-mail

best_dotoaa@hotmail.com

Telephone

058858545

Address

Address

Restaurant Details

ร้านอาหาร

Restaurant Types

อาหารไทย

Open Time

12:00

Close Time

18:00

Holiday

Mon

Tue

Wed

Thru

Fri

Sat

Sun

Chang Phueak, Mueang Chiang Mai District, Chiang Mai,

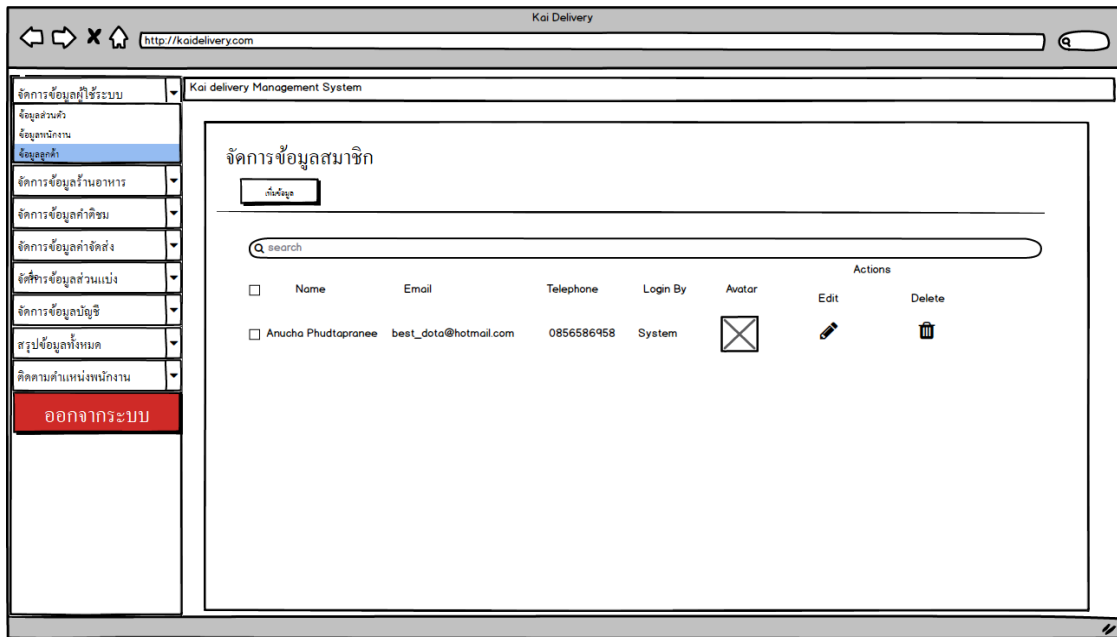
Cancel Submit

Actions

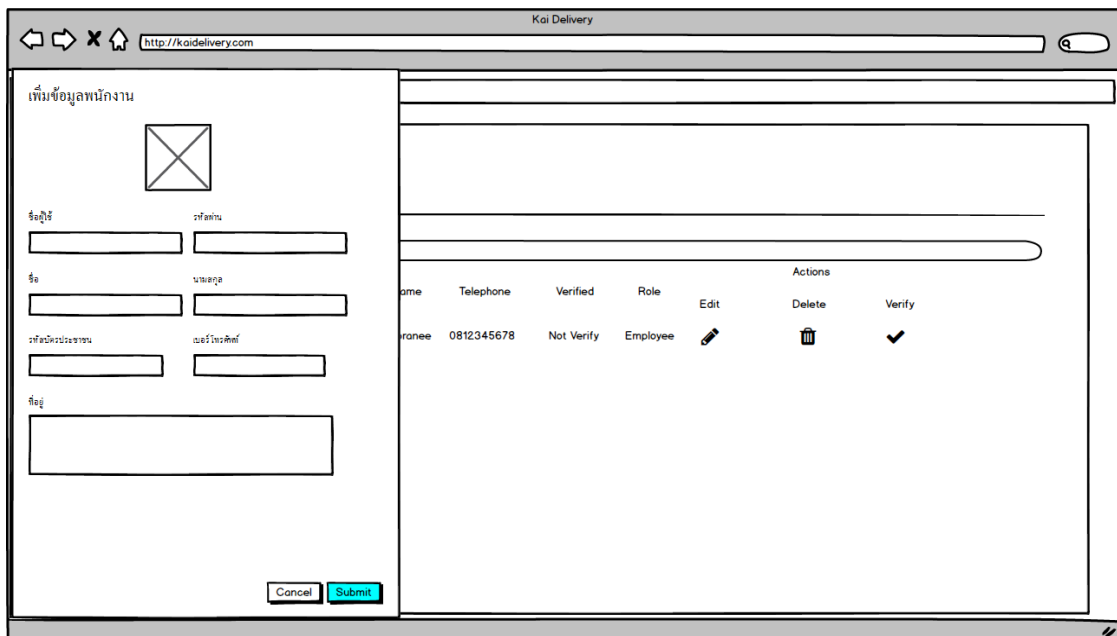
Delete Verify

🗑️ ✓

ภาพที่ 3.21 หน้าจอแก้ไขข้อมูลร้านอาหาร



ภาพที่ 3.22 หน้าจอจัดการข้อมูลสมาชิก



ภาพที่ 3.23 หน้าจอเพิ่มข้อมูลพนักงาน

Kai Delivery

http://kaidelivery.com

Kai delivery Management System

จัดการข้อมูลพนักงาน

จัดการข้อมูลผู้ใช้ระบบ
ข้อมูลส่วนตัว
ข้อมูลพนักงาน
ข้อมูลลูกค้า
จัดการข้อมูลร้านอาหาร
จัดการข้อมูลคำติชม
จัดการข้อมูลคำสั่ง
จัดการข้อมูลส่วนแบ่ง
จัดการข้อมูลบัญชี
สรุปข้อมูลทั้งหมด
ติดตามตำแหน่งพนักงาน

ออกจากระบบ

anucha phudtapraanee

รูปถ่าย

ชื่อ: anucha รหัสผ่าน: *****

ชื่อ: zozaza นามสกุล: zozaza

รหัสประจำตัวประชาชน: 1242424554 เบอร์โทรศัพท์: 02886668

ตำแหน่ง: สาขาอุดรธานี

ที่อยู่: Chiang mai

สถานะการยืนยันตัวตน

Accept

Cancel Submit

<input type="checkbox"/>	Name	Lastname	Telephone	Verified	Role	Edit
<input type="checkbox"/>	Anucha	Phudtapraanee	0812345678	Not Verify	Employee	

ภาพที่ 3.24 หน้าจอจัดการข้อมูลพนักงาน

A Web Page

http://

Q search

Kai delivery Management System

Manage Restaurant

+ Add

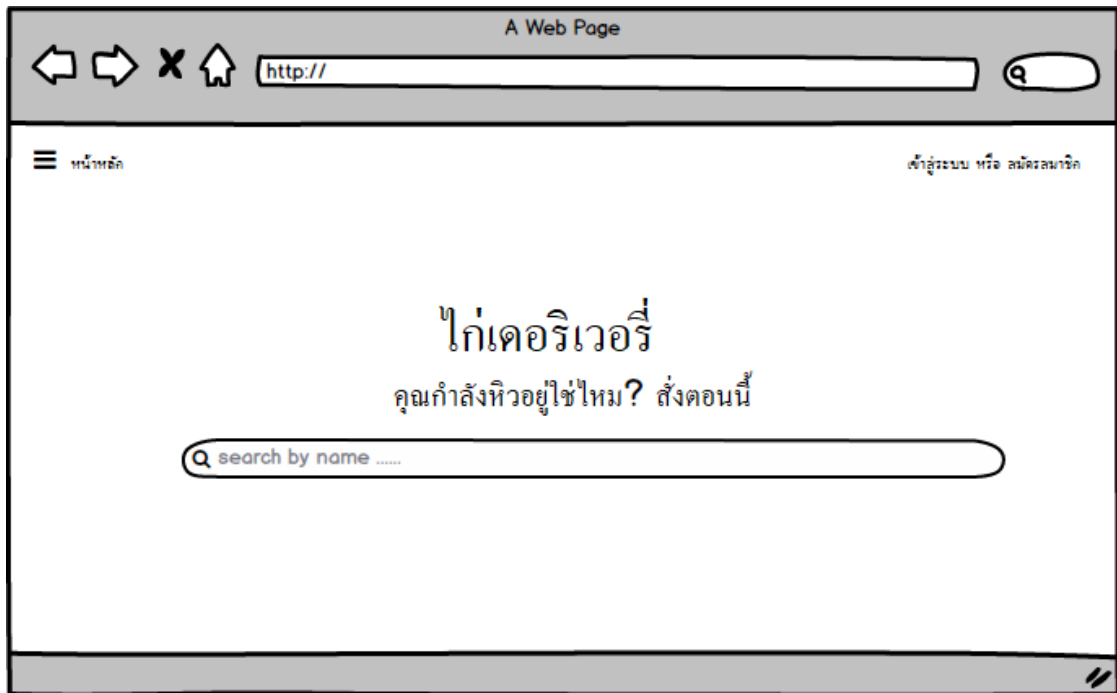
Q search by name

<input type="checkbox"/>	Name	Telephone	Email	Owner	Verify	Logo	Actions
							Edit Verify
<input type="checkbox"/>	asdd	081515	asd@hotmail.com	No	Not Verify		
<input type="checkbox"/>	asds	081515	asd@hotmail.com	No	Verified		
<input type="checkbox"/>	gsaf	081515	asd@hotmail.com	Anucha	Verified		
<input type="checkbox"/>	adta	081515	asd@hotmail.com	No	Verified		

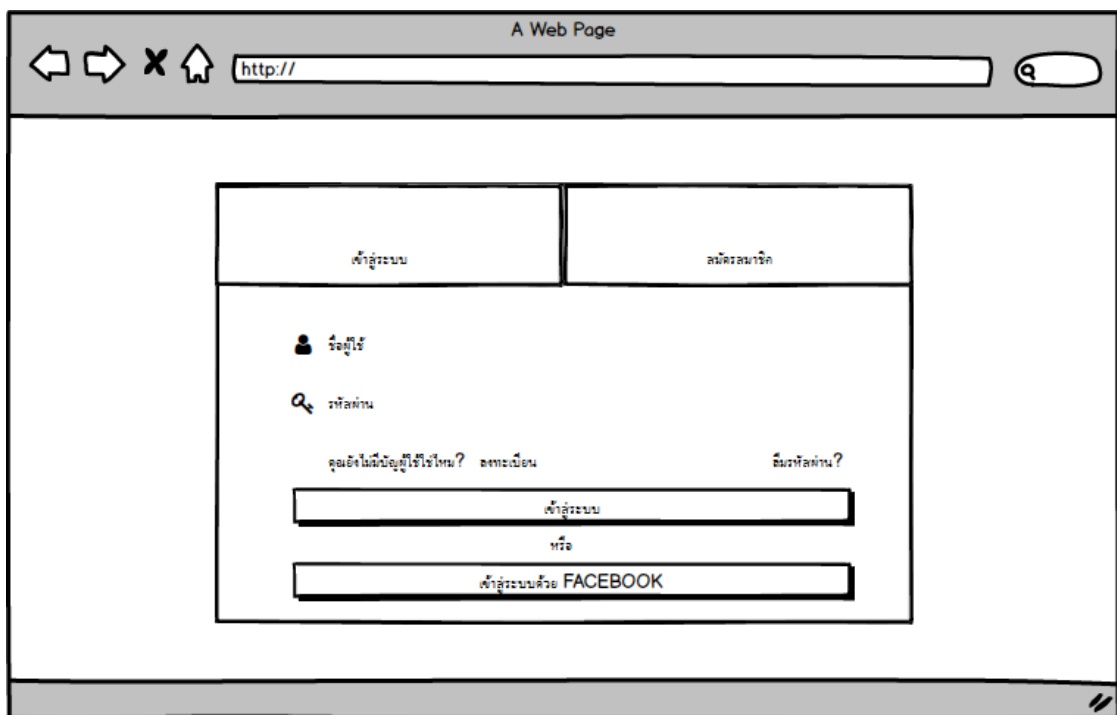
@copyright 2018

จัดการข้อมูลผู้ใช้ระบบ
ข้อมูลส่วนตัว
ข้อมูลพนักงาน
ข้อมูลลูกค้า
จัดการข้อมูลร้านอาหาร
ข้อมูลร้านอาหาร
อนุมัติเปลี่ยนแปลงข้อมูล
จัดการข้อมูลคำติชม
คำติชมร้านอาหาร
คำติชมพนักงาน
จัดการข้อมูลค่าจัดส่ง
แก้ไขราคาจัดส่ง
จัดการข้อมูลส่วนแม่
ข้อมูลส่วนแม่พนักงาน
จัดการข้อมูลบัญชี
รายวัน
รายจ่าย
สรุปข้อมูลที่ทั้งหมด
สรุปข้อมูลบัญชี
สรุปข้อมูลรายได้
สรุปจำนวนผู้ใช้บริการ
สรุปข้อมูลรายได้ส่วนแม่
สรุปข้อมูลรายได้ส่วนแม่
ติดตามตำแหน่งพนักงาน
ออกจากระบบ

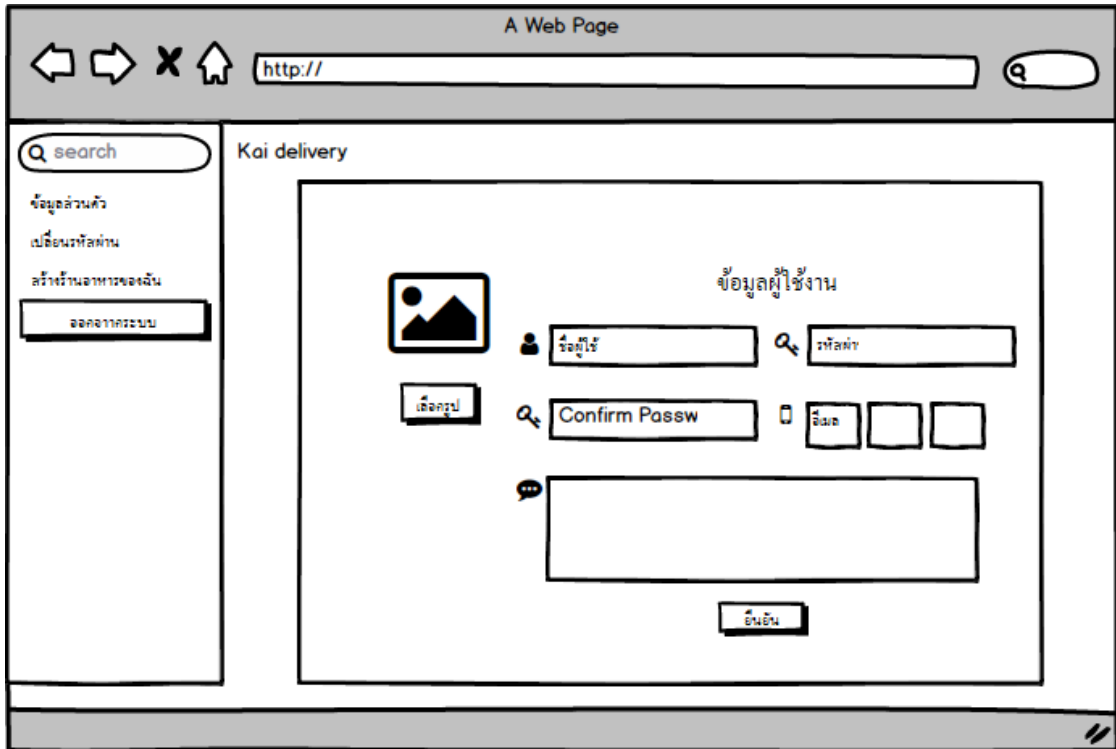
ภาพที่ 3.25 หน้าจอจัดการร้านอาหาร



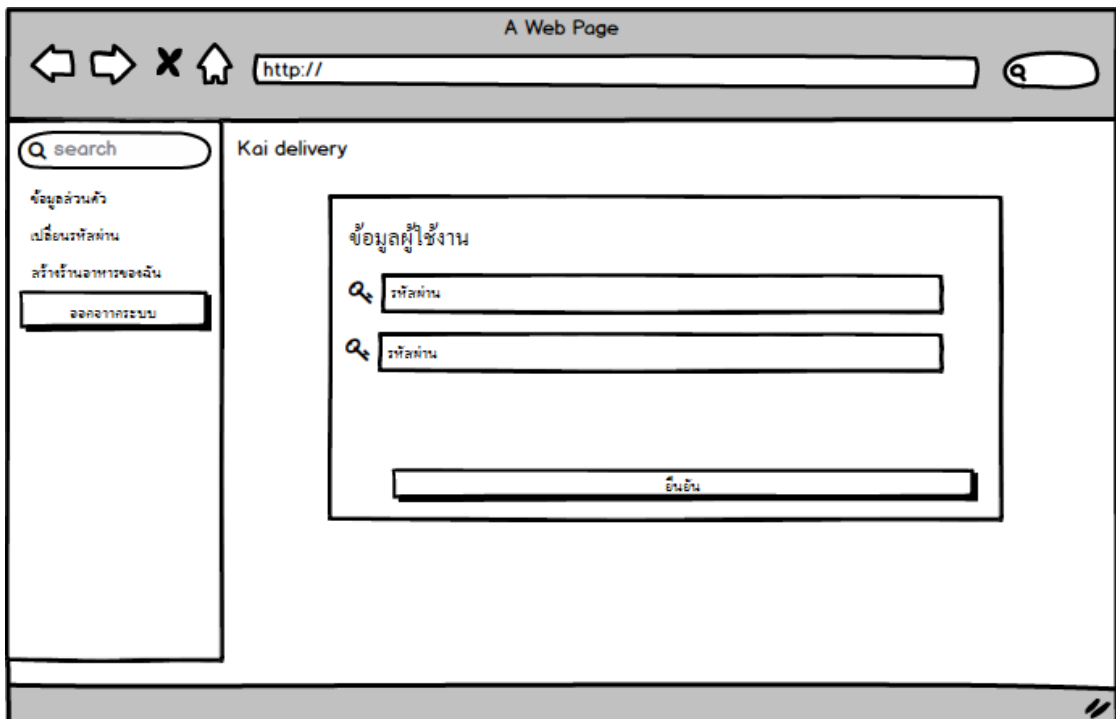
ภาพที่ 3.26 หน้าจอสั่งอาหาร



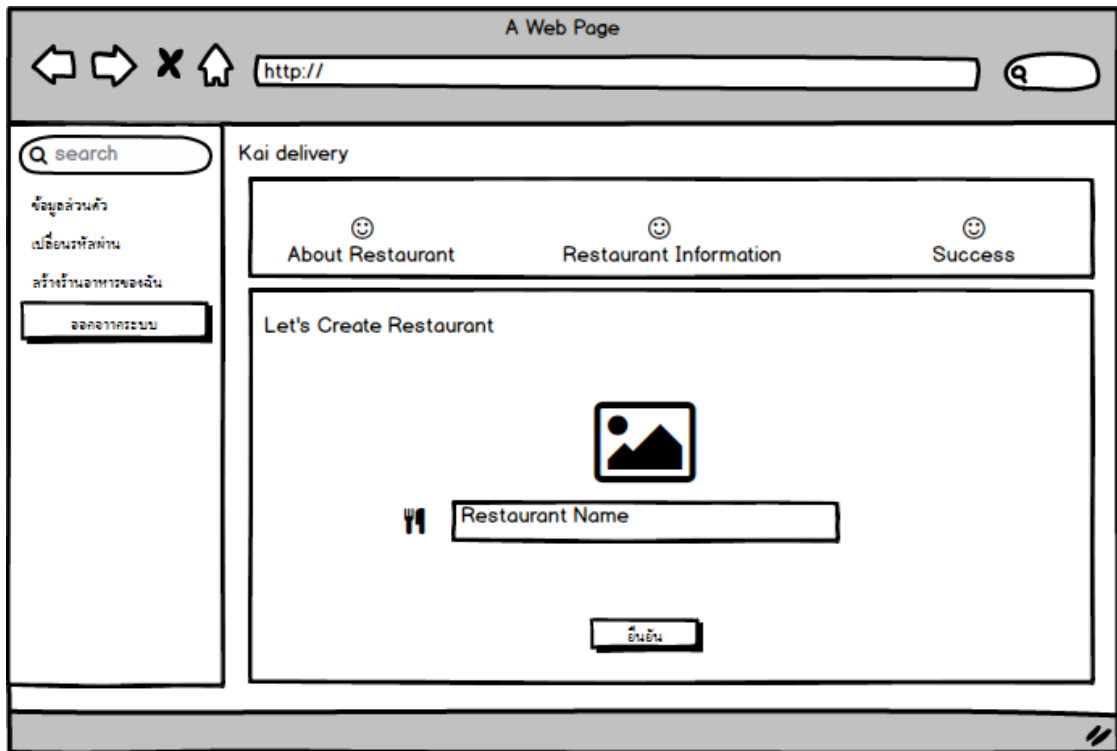
ภาพที่ 3.27 หน้าจอเข้าสู่ระบบ



ภาพที่ 3.28 หน้าจอข้อมูลผู้ใช้งาน



ภาพที่ 3.29 หน้าจอแก้ไขรหัสผ่านผู้ใช้



ภาพที่ 3.30 หน้าจอสร้างร้านอาหาร

A Web Page
http://

search

ข้อมูลส่วนตัว

เปลี่ยนรหัสผ่าน

สร้างร้านอาหารของคุณ

Restaurants

zaza

สมัครสมาชิก

Kai delivery

About Restaurant
Restaurant Information
Success

Setting Your Restaurant information

Email

Telephone

Details

Address

Type of Restaurant

Select multiple restaurant types

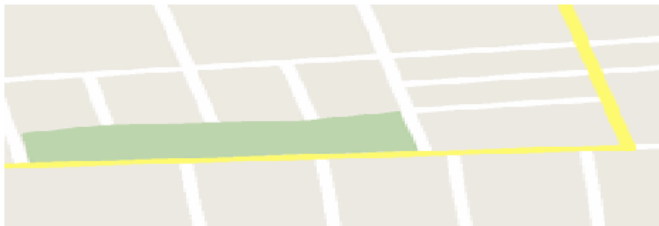
Choose the opening time

03.35 น. to 03.35 น.

Choose the holiday

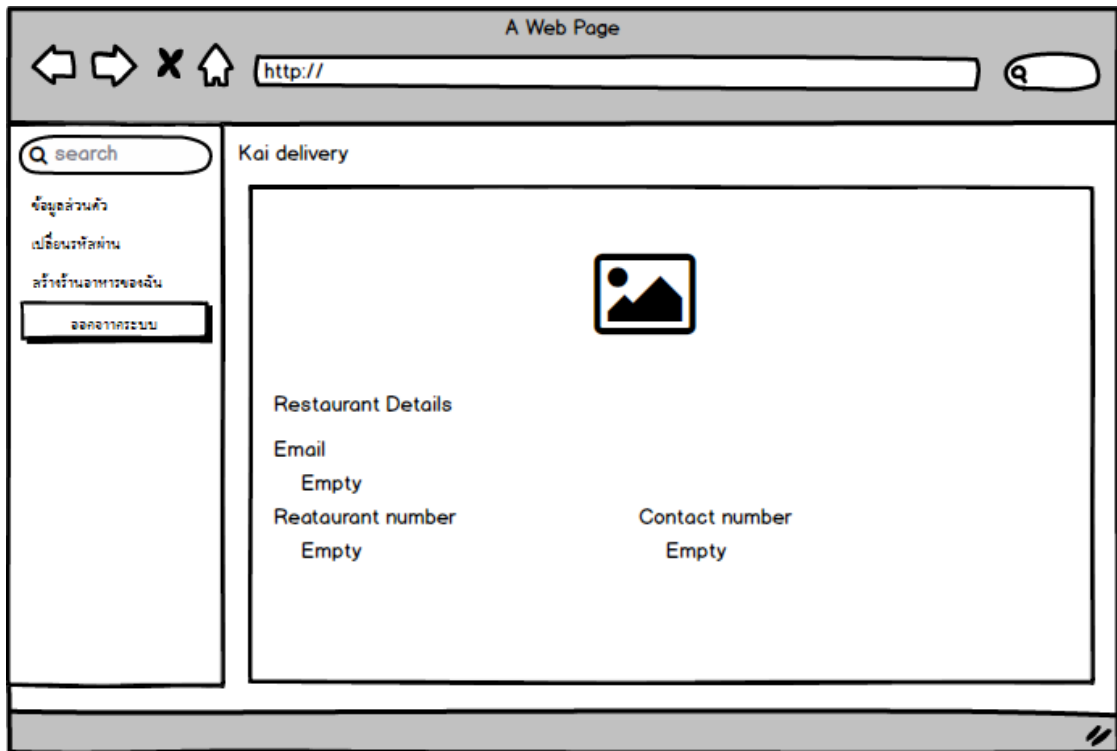
จันทร์ อังคาร พุธ พฤหัส ศุกร์ เสาร์ อาทิตย์

Choose the holiday



Restaurant Number	Location
Empty	Empty
Details	Contact Number
Empty	Empty
Address	
Empty	
Open and closed time	
Empty	

ภาพที่ 3.31 หน้าจอข้อมูลร้านอาหารที่สร้าง



ภาพที่ 3.32 หน้าจอข้อมูลร้านอาหาร

A Web Page

← → × 🏠 🔍


🔍 search

ข้อมูลส่วนตัว

เปลี่ยนรหัสผ่าน

สร้างร้านอาหารของฉัน

Kai delivery



✉

✉

📱 Restaurant number

📱 Contact t

📄

💬

Type of restaurant

📄

Choose the opening :

✉

✉

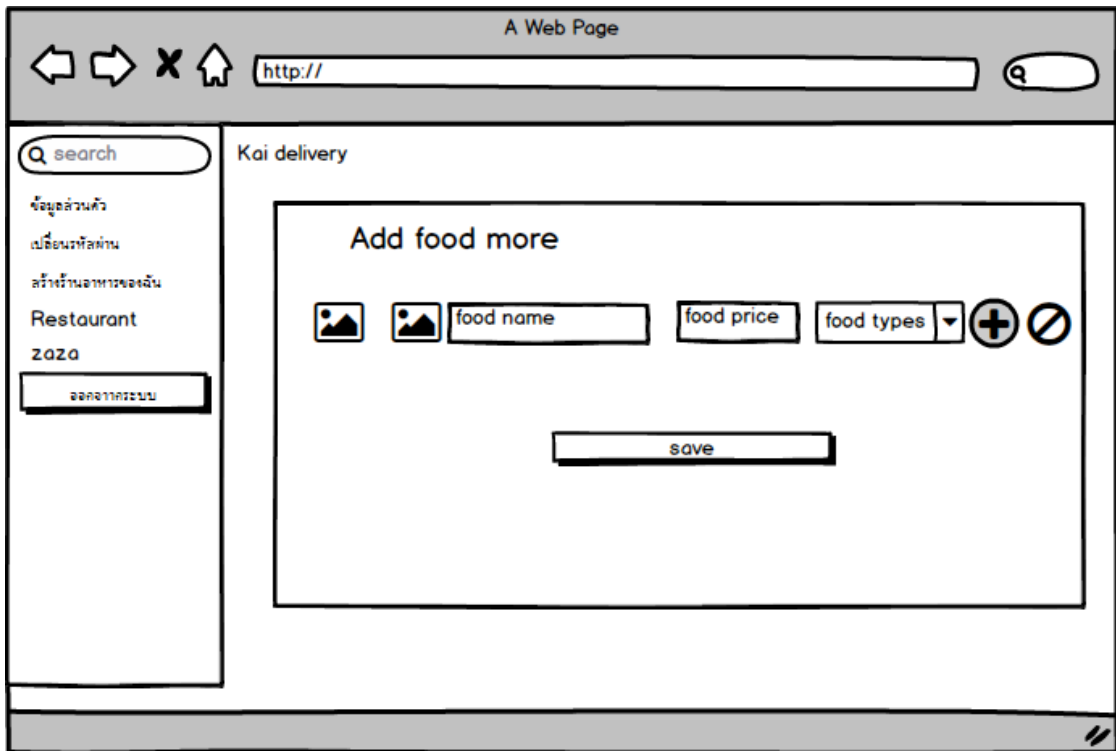
Choose the holiday

จันทร์ อังคาร พุธ พฤหัส ศุกร์ เสาร์ อาทิตย์

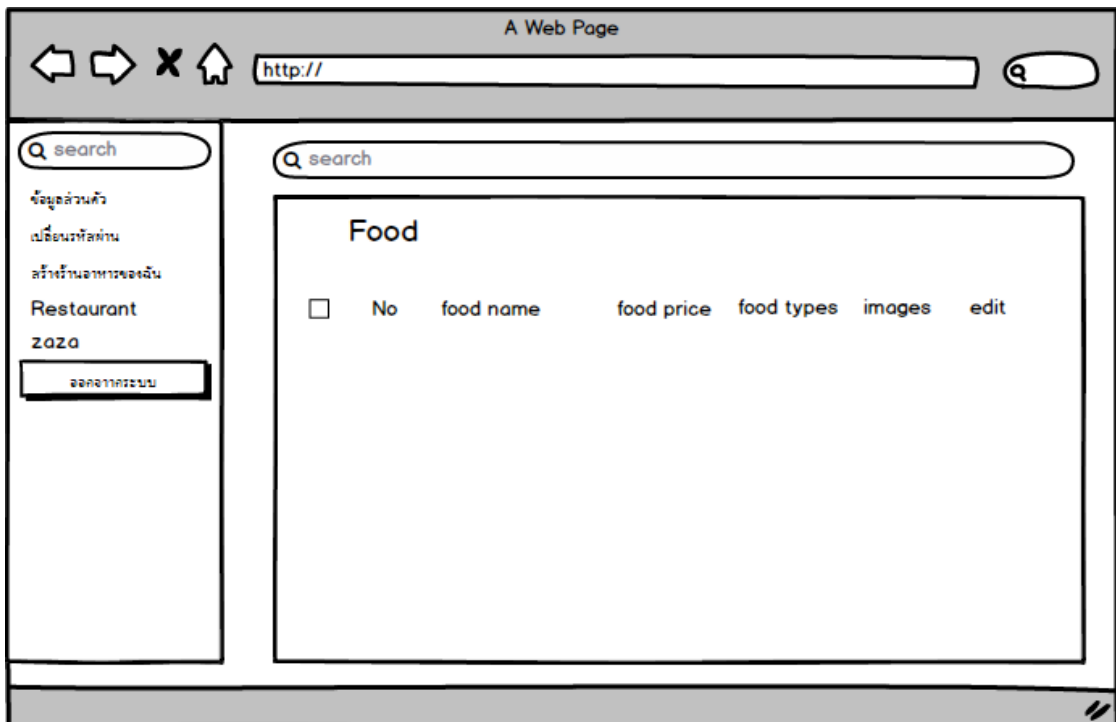
Find your restaurant and mark it

🔍 search

ภาพที่ 3.33 หน้าจอแก้ไขข้อมูลร้านอาหาร

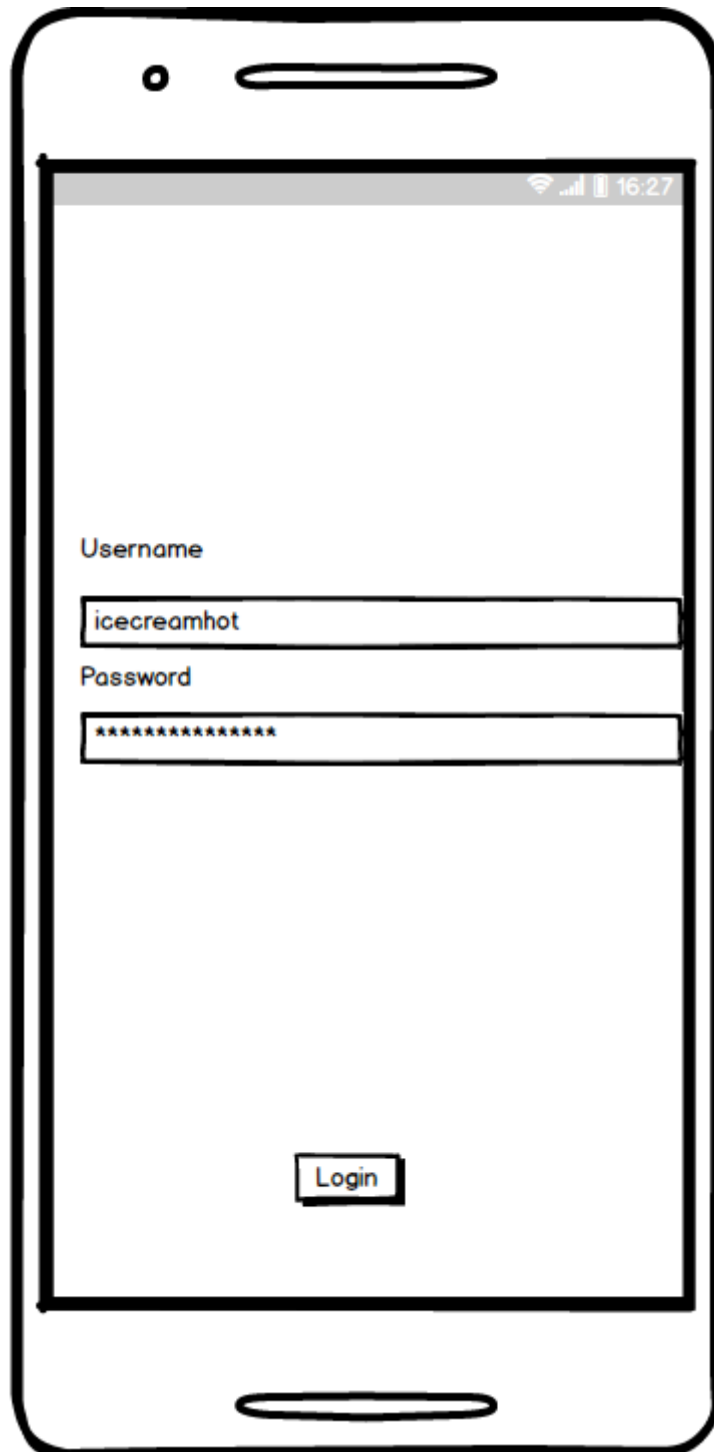


ภาพที่ 3.34 หน้าจอเพิ่มเมนูอาหาร

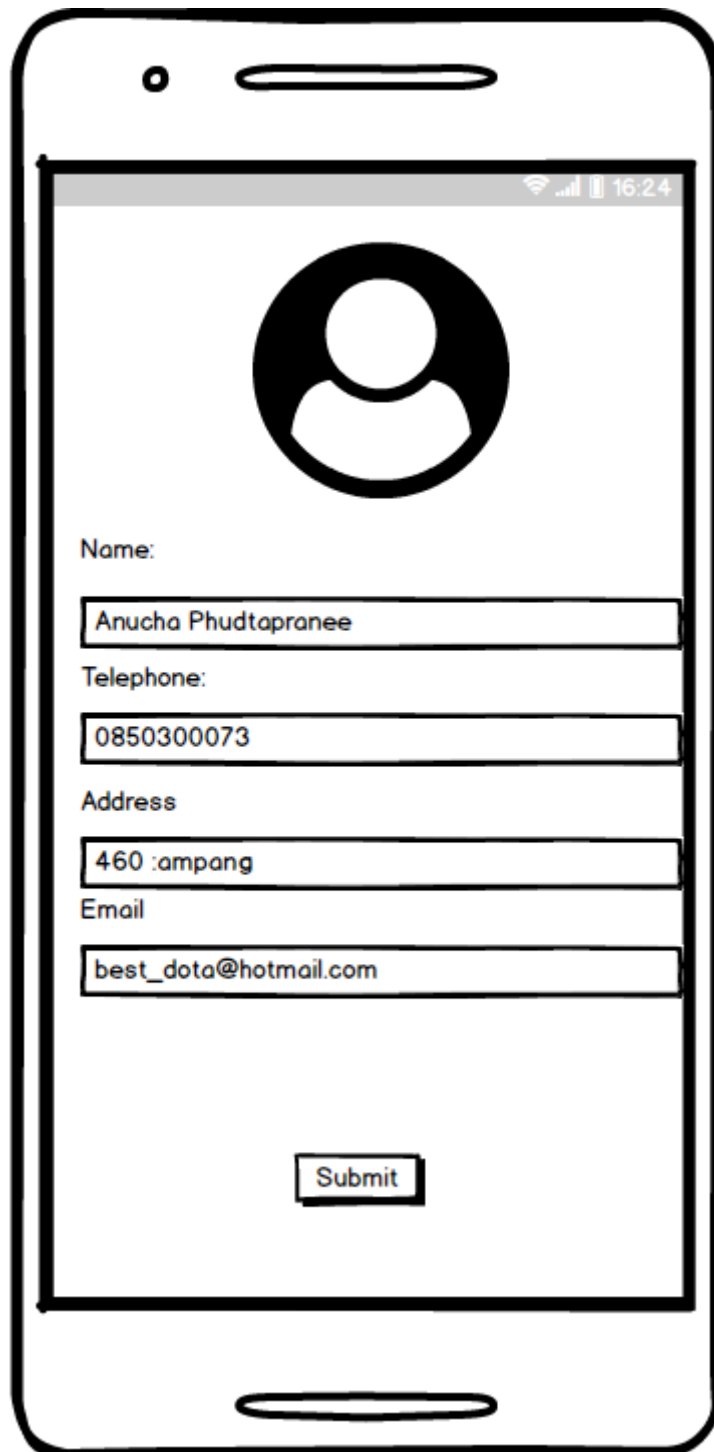


ภาพที่ 3.35 หน้าจอแสดงเมนูอาหาร

3.7.2 การออกแบบหน้าจอบนโมบายแอปพลิเคชัน



ภาพที่ 3.36 หน้าจอเข้าสู่ระบบ

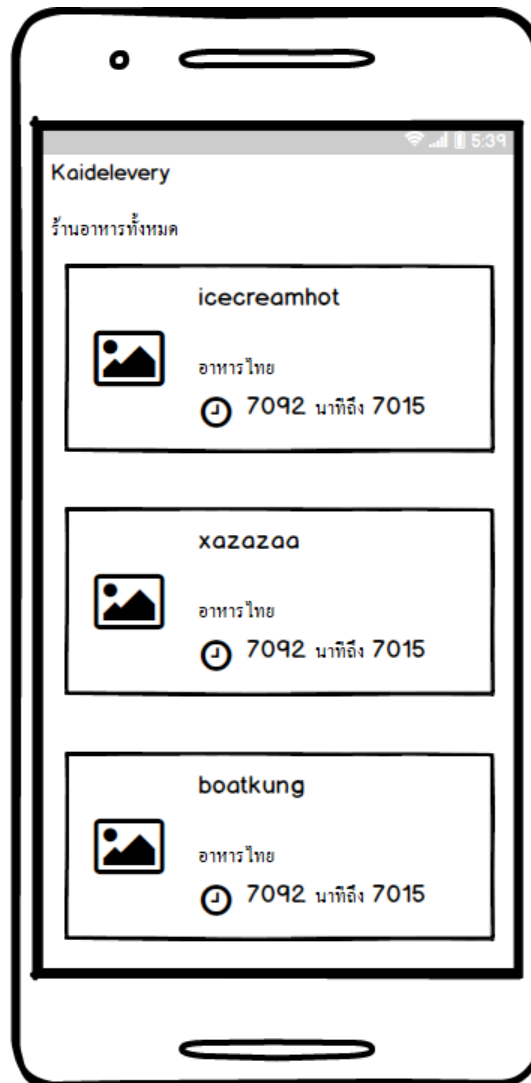


The image shows a mobile phone screen with a registration form. At the top, there is a status bar with signal strength, Wi-Fi, and battery icons, and the time 16:24. Below the status bar is a large circular profile picture placeholder. The form consists of the following fields:

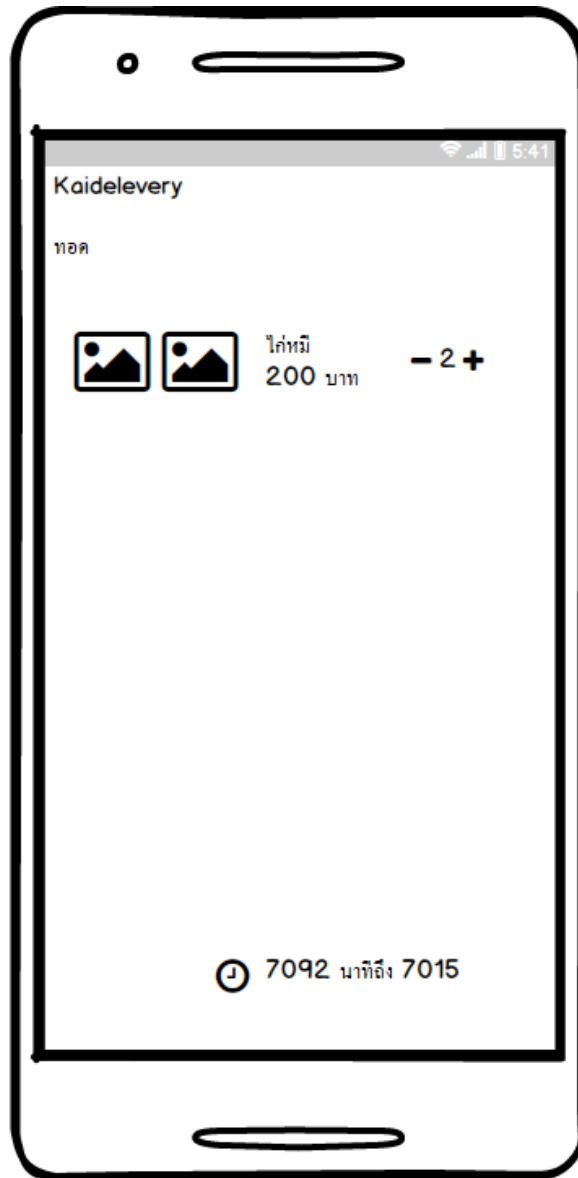
- Name: Anucha Phudtapraanee
- Telephone: 0850300073
- Address: 460 :ampang
- Email: best_dota@hotmail.com

At the bottom of the form is a "Submit" button.

ภาพที่ 3.37 หน้าจอแก้ไขข้อมูลส่วนตัว



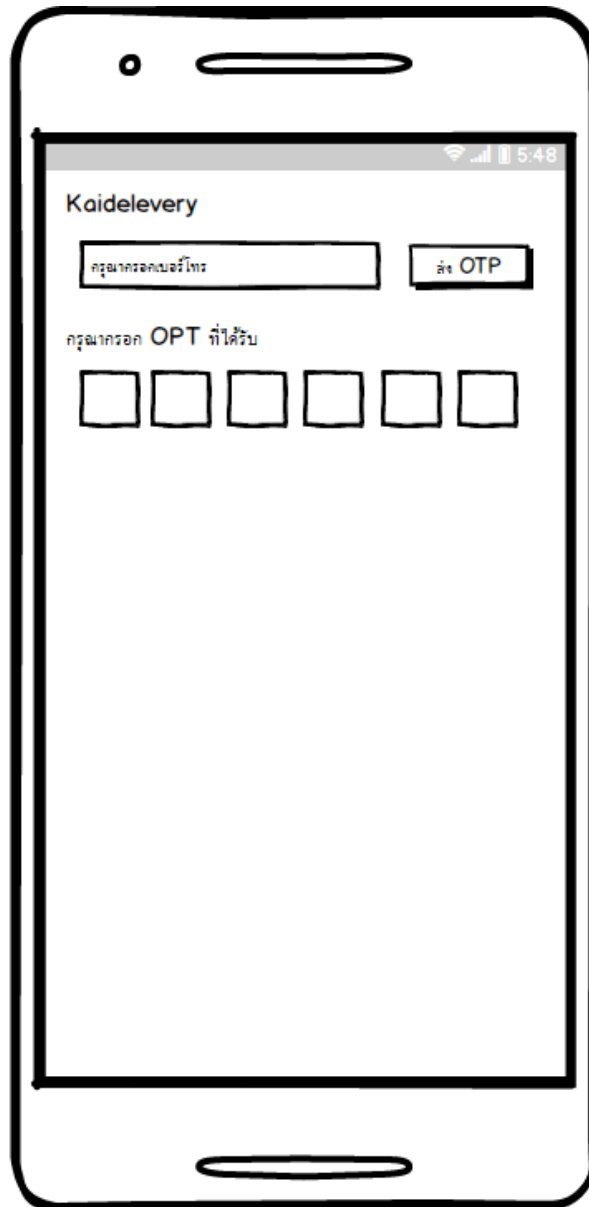
ภาพที่ 3.38 หน้าจอแสดงรายการอาหารผ่านโมบายแอปพลิเคชัน



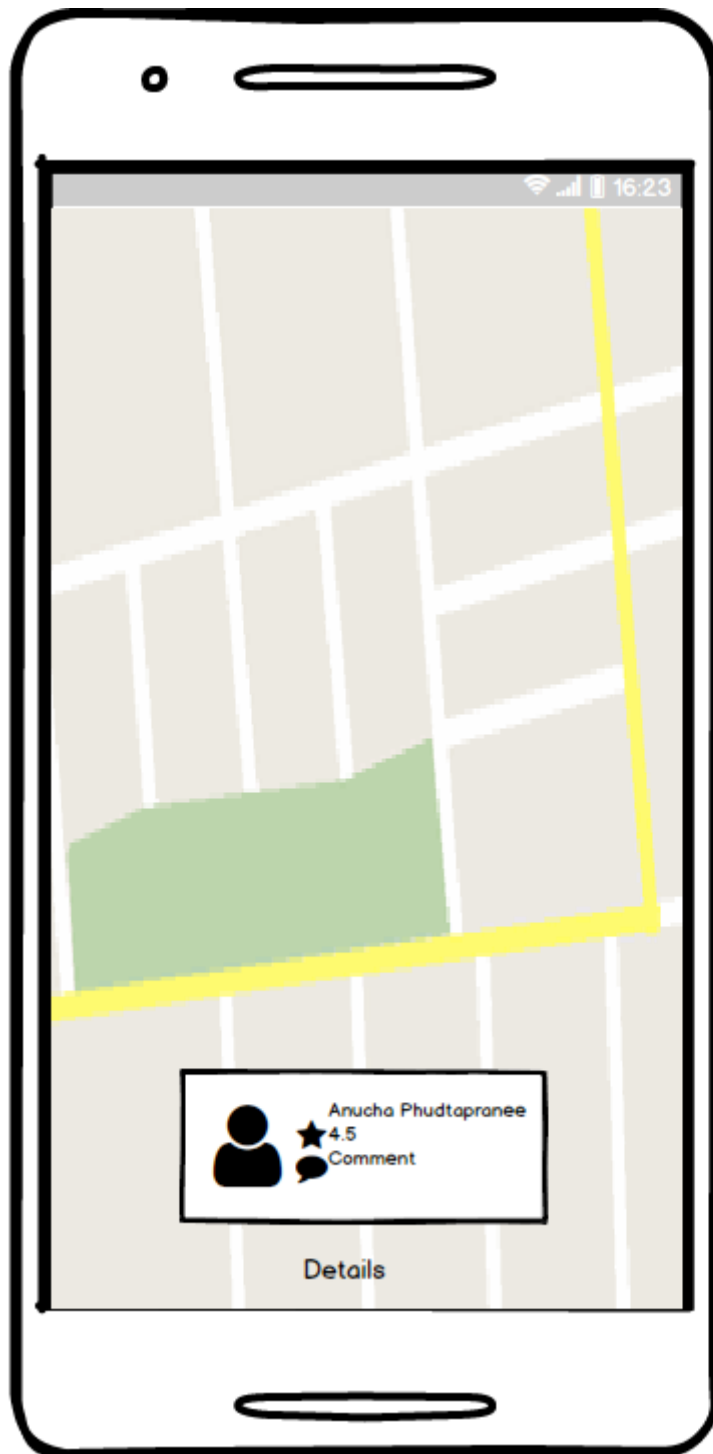
ภาพที่ 3.39 หน้าแสดงการสั่งอาหารผ่านโมบายแอปพลิเคชัน



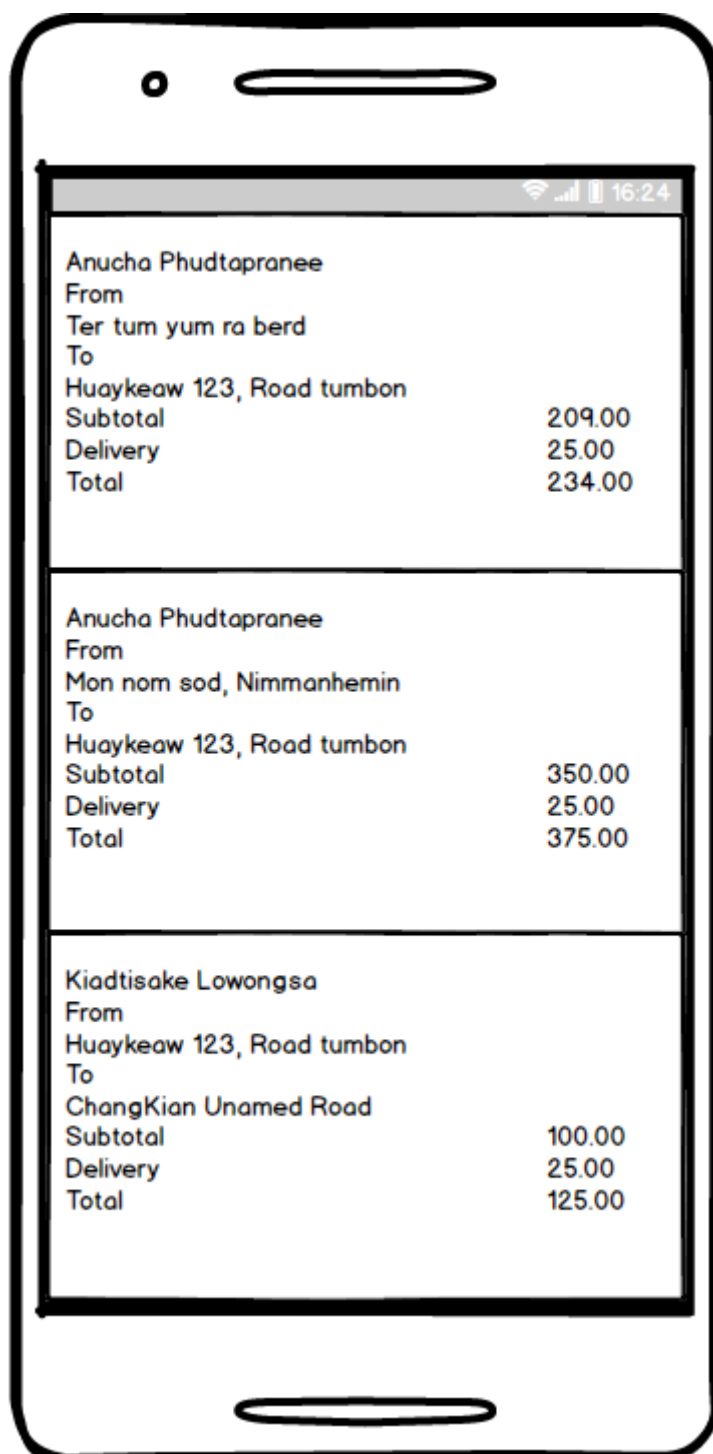
ภาพที่ 3.40 หน้าจอรายละเอียดการสั่งอาหารและค่าใช้จ่ายทั้งหมด



ภาพที่ 3.41 หน้าจอยืนยันรหัส OTP



ภาพที่ 3.42 หน้าจอติดตามตำแหน่ง



ภาพที่ 3.43 หน้าจอประวัติสั่งอาหาร